

RSA1W***



Chladnička

Návod k obsluze

ČESKY

představte si možnosti

Děkujeme, že jste se rozhodli pro nákup výrobku Samsung.
Chcete-li využívat komplexní služby,
zaregistrujte svůj výrobek na adrese

www.samsung.com/global/register

Volně stojící přístroj

SAMSUNG

Vlastnosti vaší nové chladničky

NEJDŮLEŽITĚJŠÍ VLASTNOSTI VAŠÍ NOVÉ CHLADNIČKY

Chladnička Samsung typu side-by-side je vybavena mnoha užitečnými vlastnostmi pro úsporu prostoru i energie a inovativní skladování potravin.

- **SKRYTÉ ZÁVĚSY A STŘÍBRNÉ/BÍLÉ DVEŘE**
Hladké skryté závěsy a stříbrné/bílé dveře tvoří elegantní a stylový hranatý čelní vzhled.
- **VYSOKÝ ZÁSOBNÍK**
Po doplnění čisté vody do vodní nádrže ve dveřích chladničky je velmi snadné načerpat vodu bez nutnosti otevření dveří.
- **ČERNÝ JASNÝ LED DISPLEJ**
Díky luxusnímu černému okénku zaznamenáte elegantní a čistý design.



Zapište si model a sériové číslo pro budoucí použití. Modelové označení naleznete na levém boku chladničky.

Model # _____

Sériové číslo # _____

Informace týkající se bezpečnosti

INFORMACE TÝKAJÍCÍ SE BEZPEČNOSTI



VAROVÁNÍ

- Před používáním chladničky si pozorně přečtěte tento návod a ponechtejte si ho pro případné další použití.



UPOZORNĚNÍ

- Protože se tato uživatelská příručka týká více modelů, vaše chladnička se může od vlastností popsaných v této příručce mírně lišit.

POUŽITÉ SYMBOLY UPOZORNĚNÍ/VAROVÁNÍ

 VAROVÁNÍ	Upozorňuje na existenci nebezpečí vážného poranění nebo smrti.
 UPOZORNĚNÍ	Upozorňuje na nebezpečí poranění osob a vzniku hmotných škod.

DALŠÍ POUŽÍVANÉ SYMBOLY

	Označuje, co NESMÍTE dělat.
	Označuje, co NESMÍTE demontovat
	Označuje, čeho se NESMÍTE dotýkat.
	Označuje, co MUSÍTE dodržet.
	Označuje, že musíte odpojit napájecí kabel z elektrické zásuvky.
	Označuje, že je nutné použít k zabránění úrazu elektrickým proudem uzemnění.
	Doporučuje se, aby manipulaci prováděl kvalifikovaný opravář.

Tyto výstražné štítky jsou zde proto, aby bránily poranění osob.

Dodržujte prosím přesně pokyny uvedené u těchto symbolů.

Až si tento oddíl přečtete, uložte jej na bezpečné místo pro budoucí použití.

- Tato chladnička musí být před tím, než ji budete používat, správně sestavena a umístěna v souladu s návodem.
- Používejte chladničku výhradně k zamýšlenému účelu, který je popsán v návodu.
- Doporučujeme, aby jakékoliv opravy prováděl kvalifikovaný opravář.
- Jako chladivo lze použít R600a nebo R134a. Chladivo, které je použito ve vaší chladničce, je uvedeno na štítku kompresoru v zadní části spotřebiče a na typovém štítku uvnitř chladničky.



- V případě použití chladiva R600a jde o přírodní plyn s vysokou sloučitelností s přírodou, ale přesto výbušný. Během přepravy a instalace tohoto spotřebiče dejte pozor, aby nedošlo k poškození některé části chladicího okruhu.
- Chladivo, vystřikující z trubek, by se mohlo vznítit nebo způsobit poranění očí. V případě zjištění úniku se vyvarujte použití otevřených plamenů nebo potenciálních zápalných zdrojů a několik minut větrejte místnost, ve které stojí spotřebič.

Informace týkající se bezpečnosti





- Aby nedošlo v případě úniku v chladicím okruhu k vytvoření hořlavé směsi plynu se vzduchem, musí velikost místnosti, ve které bude spotřebič umístěn, odpovídat množství použitého chladiva.
- Nikdy nezapínejte spotřebič, který jeví známky poškození. Pokud si nejste jistí, kontaktujte vašeho dodavatele.
- Místnost musí mít objem minimálně 1m³ na každých 8g chladiva R600a v zařízení.
- Množství chladiva ve vašem zařízení je uvedeno na štítku uvnitř zařízení.
- Obalový materiál zlikvidujte způsobem šetrným k životnímu prostředí.
- Před výměnou vnitřního osvětlení chladničky vytáhněte zástrčku napájecího kabelu ze zásuvky.
 - Pokud to neuděláte, vystavíte se nebezpečí úrazu elektrickým proudem.

ŠTÍTKY UPOZORŇUJÍCÍ NA VÁŽNÁ NEBEZPEČÍ




- Neinstalujte tuto chladničku s mrazničkou na vlhké místo, kde může přijít do styku s vodou.
 - Poškozená izolace elektrických součástí může způsobit úraz elektrickým proudem nebo požár.
- Chladničku neumísťujte na přímé sluneční záření a nevystavujte ji ohřevu v blízkosti sporáku, bytového topení nebo jiných zařízení.
- K instalaci chladničky na rovný povrch vyhraďte dostatečný prostor.
 - Pokud není chladnička v rovině, vnitřní chladicí systém nemusí pracovat správně.
- Nezapojte několik spotřebičů do stejné zásuvky. Chladnička by měla být vždy připojena do samostatné elektrické zásuvky. Napětí musí odpovídat hodnotě uvedené na typovém štítku.
 - Tím bude zaručena nejlepší výkonnost a také tím bude zabráněno přetížení elektrického vedení v domácnosti, které by pak mohlo způsobit přehřátím kabelů požár.
- Nikdy vaši chladničku neodpojujte od elektrické zásuvky tahem za přívodní kabel. Vždy uchopte pevně zástrčku a vytáhněte ji z elektrické zásuvky ve dří.
 - Poškození přívodního kabelu může způsobit elektrický zkrat a zapříčinit vznik požáru nebo úraz elektrickým proudem.
- Dbejte na to, aby nebyla zástrčka zadní stěnou chladničky poškozena.
- Neohýbejte nadměrně napájecí kabel. Nepokládejte na napájecí kabel těžké předměty.
 - Mohlo by vzniknout nebezpečí požáru.
- V případě poškození nebo roztřepení napájecího kabelu požádejte výrobce nebo jeho servisního zástupce o okamžitou opravu nebo výměnu.
- Nepoužívejte napájecí kabel, který má praskliny, nebo který je odřený po délce nebo na kterémkoliv konci.
- V případě poškození napájecího kabelu požádejte výrobce, jeho servisního zástupce nebo osobu s podobnou kvalifikací o okamžité provedení opravy.
- Pokud chladničku posunujete, dejte pozor, abyste nepřejeli přes napájecí kabel nebo jej jinak nepoškodili.
- Nemanipulujte se zástrčkou napájecího kabelu mokřými rukama.
- Před čištěním a před prováděním oprav odpojte chladničku od elektrické zásuvky.
- Při čištění elektrické zástrčky nepoužívejte vlhký nebo mokřý hadřík.
- Odstraňte z kolíků zástrčky přívodního kabelu všechny cizí předměty.
 - Jinak hrozí nebezpečí požáru.
- Po vytažení zástrčky napájecího kabelu ze zásuvky počkejte před opětovným zapojením spotřebiče do zásuvky alespoň 10 minut.
- Je-li síťová zásuvka uvolněná, nestrkejte do ní zástrčku napájecího kabelu.
 - Hrozí nebezpečí požáru nebo zasažení elektrickým proudem.
- Zařízení musí být umístěno tak, aby byla síťová zástrčka po instalaci přístupná.

Informace týkající se bezpečnosti

-  • Chladnička musí být uzemněna.
 - Chladnička musí být uzemněná, jinak může dojít proudovým svodem ke snížení výkonu nebo k úrazu elektrickým proudem.
-  • K uzemnění nikdy nepoužívejte plynové potrubí, telefonní vedení nebo jiné nízkonapěťové vedení.
 - Nesprávné použití zemnicí přípojky může způsobit úraz elektrickým proudem.
- Nedemontujte ani neopravujte chladničku sami.
 - Mohlo by dojít k požáru nebo neobvyklému chování spotřebiče, jehož následkem by mohlo být poranění osob.
- Pokud ucítíte podivný zápach nebo kouř, okamžitě vytáhněte zástrčku napájecího kabelu ze síťové zásuvky a spojte se s nejbližším servisním střediskem firmy Samsung Electronics.
- Udržujte ventilační otvory v krytu přístroje a montážní konstrukci volně (neucpané).
- Nepoužívejte pro urychlení odmrazování mechanické prostředky nebo jakékoliv jiné prostředky s výjimkou těch, které jsou doporučeny výrobcem.
- Nepoškozujte chladicí okruh.
- Nepoužívejte uvnitř chladničky a mrazničky elektrické spotřebiče s výjimkou těch, které jsou doporučeny výrobcem.
- Před výměnou žárovky nejprve zařízení odpojte od elektrického přívodu.
- Pokud při výměně žárovky nastanou obtíže, kontaktujte vaše nejbližší servisní středisko.
- Toto zařízení není určeno pro použití osobami (včetně dětí) se sníženými fyzickými, smyslovými nebo duševními schopnostmi nebo s nedostatkem zkušeností a znalostí, pokud nejsou pod dozorem nebo nebyly řádně poučeny osobou odpovědnou za jejich bezpečnost o používání zařízení.
- Děti by měly být pod dohledem, aby bylo zajištěno, že nebudou do spotřebiče zasahovat.
- Nedovolte dětem, aby se zavěšovaly na dveře spotřebiče. V opačném případě může dojít k vážnému úrazu.
- Nedotýkejte se vnitřních stěn mrazničky a nádob nebo potravin uložených v mrazničce mokřýma rukama.
 - Mohli byste si způsobit omrzliny.
- Pokud nebudete spotřebič delší dobu používat, vytáhněte zástrčku napájecího kabelu ze zásuvky.
 - Jakékoliv zhoršení stavu izolace se může stát příčinou vzniku požáru.
- Neskladujte na horní části spotřebiče žádné předměty.
 - Po otevření nebo zavření dveří by mohly tyto předměty spadnout a způsobit poranění osob nebo věcné škody.

ZNAČKY S UPOZORNĚNÍM

-  • Tento výrobek je určen k uskladnění potravin pouze pro domácí použití.
- UPOZORNĚNÍ** • Dodržujte dobu skladování podle doporučení výrobce.
 - Přečtěte si příslušné pokyny.
 - Láhve by měly být uloženy tak, aby nevypadly ven.
 - Neukládejte do přihrádky mrazničky šumivé nápoje.
 - Chladničku nepřepíňujte.
 - Po otevření dveří by mohla některá z potravin vypadnout a způsobit poranění osob nebo věcné škody.
 - Nevkládejte do mrazničky láhve ani jiné druhy skla.
 - Pokud obsah zamrzne, sklo může popraskat a způsobit poranění.
 - Nepouštějte v blízkosti chladničky s mrazničkou hořlavý plyn.
 - Hrozí nebezpečí výbuchu nebo požáru.
 - Nestříkejte na vnitřní nebo vnější části této chladničky s mrazničkou vodu.
 - Hrozí nebezpečí požáru nebo zasažení elektrickým proudem.
 - Neskladujte v chladničce prchavé nebo vznětlivé látky.
 - Skladování benzenu, ředidel, lihu, éteru, plynu LP nebo podobných látek může být příčinou výbuchu.
 - Pokud plánujete delší dovolenou, musíte chladničku vyprázdnit a vypnout.
 - Potraviny, které byly zcela rozmrazeny, již znovu nezmrázujte.
 - Neskladujte uvnitř chladničky léky, výsledky vědeckých experimentů nebo jiné výrobky citlivé na přesnou teplotu.
 - V chladničce není dovoleno skladovat výrobky, které vyžadují přesnou regulaci teploty.
 - Nepokládejte na chladničku nádoby s tekutinou.
 - Při rozlítí hrozí nebezpečí vzniku požáru nebo zasažení elektrickým proudem.

Informace týkající se bezpečnosti

UPOZORNĚNÍ TÝKAJÍCÍ SE ČIŠTĚNÍ

- Nevkládejte ruce pod spotřebič.
 - Ostré hrany mohou způsobit poranění.
- Nikdy nestrkejte prsty ani jiné předměty do dávkovacího otvoru a do násypky ledu.
 - Mohlo by dojít ke vzniku poranění osob nebo věcných škod.
- Při čištění síťové zástrčky nepoužívejte mokrý nebo vlhký hadřík, z kolíků síťové zástrčky odstraňte cizí předměty a nečistoty.
 - Jinak hrozí nebezpečí požáru.
- Po vytažení zástrčky napájecí šňůry ze zásuvky počkejte před opětovným zapojením spotřebiče do zásuvky alespoň 10 minut.

VÝSTRAHY TÝKAJÍCÍ SE LIKVIDACE

- Pokud tuto nebo jinou chladničku/y likvidujete, odmontujte dveře a těsnění dveří, zámek dveří tak, aby nemohly zůstat malé děti nebo zvířata uvězněny uvnitř.
- Police odložte na místo tak, aby se na nich nemohly děti uvnitř houpát.
- Jako chladivo se používá R600a nebo R134a. Chladivo, které je použito ve vaší chladničce, je uvedeno na štítku kompresoru v zadní části spotřebiče nebo na typovém štítku uvnitř chladničky. Pokud váš spotřebič obsahuje hořlavý plyn (chladivo R600a), informace o likvidaci tohoto výrobku vám podá místní úřad.
- CycloPentane se používá jako tepelně izolační materiál. Plyny obsažené v tepelné izolaci vyžadují speciální postup při likvidaci. Informace o likvidaci tohoto výrobku způsobem šetrným k životnímu prostředí vám podá místní úřad. Před likvidací zkontrolujte, zda nejsou poškozeny žádné trubky na zadní straně zařízení. Trubky musí být likvidovány ve volném prostoru.



UPOZORNĚNÍ

V případě výpadku napájení kontaktujte místní úřad nebo svého dodavatele elektrické energie a zeptejte se, jak dlouho bude trvat.

Většina výpadků napájení trvá maximálně hodinu nebo dvě. Za tak krátkou dobu nestihne dojít ke změně teploty uvnitř chladničky.

Během výpadku napájení však otevírejte dveře chladničky co nejméně.

Bude-li výpadek napájení trvat déle než 24 hodin, vyjměte veškeré zmražené potraviny.

Případné klíče od dveří nebo krytů uložte mimo dosah dětí a nenechávejte je v blízkosti chladničky, aby se děti nemohly zamknout uvnitř.

Informace týkající se bezpečnosti

DALŠÍ TIPY PRO SPRÁVNÉ POUŽITÍ



- Po instalaci nechejte spotřebič 2 hodiny stát.
- Tipy pro maximální výkon:
 - Neukládejte potraviny do přílišné blízkosti před ventilační otvory v zadní části spotřebiče, protože by mohly bránit proudění vzduchu v přihrádce mrazničky.
 - Než uložíte potraviny do mrazničky, řádně je zabalte nebo vložte do hermetických obalů.
 - Neukládejte potraviny určené k zmrazení do blízkosti již zmražených potravin.
- Neukládejte do přihrádky mrazničky šumivé nápoje.
- Dodržujte maximální dobu skladování a trvanlivosti zmražených potravin.
- Budete-li mimo domov méně než tři týdny, nemusíte chladničku odpojovat od zdroje energie. Pokud však budete mimo domov déle, vyjměte všechny potraviny. Odpojte chladničku, očistěte ji, opláchněte a osušte.
- Většina výpadků napájení trvá maximálně hodinu nebo dvě. Za tak krátkou dobu nestihne dojít ke změně teploty uvnitř chladničky. Během výpadku napájení však otevřete dveře chladničky co nejméně. Bude-li výpadek napájení trvat déle než 24 hodin, vyjměte veškeré zmražené potraviny.
- Je-li chladnička vybavena klíčem, uložte ho mimo dosah dětí a nenechávejte ho v blízkosti spotřebiče.
- Je-li chladnička provozována delší dobu na místě, kde teplota klesá pod spodní mez doporučené provozní teploty, spotřebič nemusí pracovat správně (možnost rozmrazení obsahu nebo zvýšení teploty v přihrádce pro zmražené potraviny).
- Neukládejte potraviny, které se při nízké teplotě rychle kazí, jako např. banány nebo melouny.
- Abyste dosáhli optimální tvorby ledu, umístěte misku na led do pozice předepsané výrobcem.
- Tento spotřebič je vybaven funkcí automatického odmrazování, proto jej není třeba odmrazovat ručně.
- Nárůst teploty při odmrazování splňuje požadavek normy ISO. Chcete-li však zabránit nepatřičnému nárůstu teploty zmražených potravin při odmrazování, zabalte zmražené potraviny do několika vrstev papíru, např. novin.
- Každé zvýšení teploty zmražených potravin během odmrazování zkracuje dobu skladování.

Obsah

INSTALACE CHLADNIČKY TYPU SIDE-BY-SIDE CHLADNIČKA	9	Příprava na instalaci chladničky
	10	Sejmutí dveří chladničky
	13	Nasazení dveří chladničky
	16	Vyrovnění chladničky

9

INSTALACE CHLADNIČKY TYPU SIDE-BY-SIDE CHLADNIČKA	17	Seřizování dveří
--	----	------------------

17

OBSLUHA CHLADNIČKY SAMSUNG TYPU SIDE-BY-SIDE	18	Příprava spotřebiče k použití
	19	Obsluha chladničky
	20	Používání digitálního displeje
	21	Regulace teploty
	22	Používání dávkovače studené vody a ledu
	23	Police a přihrádky
	24	Skladování potravin
	26	Vyjímání příslušenství z mrazničky
	27	Vyjímání příslušenství z chladničky
	28	Čištění chladničky
	29	Výměna žárovek
	30	Používání dveří

18

ODSTRAŇOVÁNÍ PROBLÉMŮ	31	
------------------------------	----	--

31

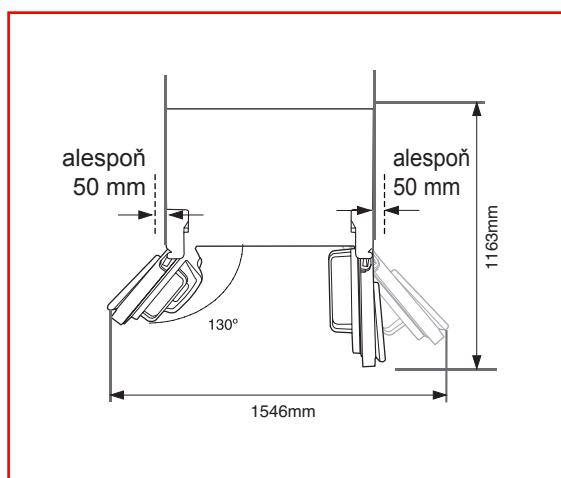
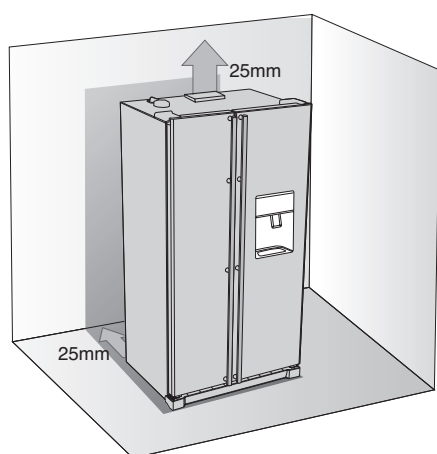
Instalace chladničky typu side-by-side

PŘÍPRAVA NA INSTALACI CHLADNIČKY

Gratulujeme k nákupu chladničky Samsung typu side-by-side. Věříme, že z moderních vlastností a hospodárnosti tohoto nového spotřebiče budete mít radost.

Volba umístění chladničky

- Zvolte vhodné umístění v dosahu vodovodní přípojky.
- Zvolte vhodné umístění bez přímého slunečního světla.
- Zvolte vhodné umístění s vodorovným (nebo téměř vodorovným) povrchem.
- Zvolte vhodné umístění, které nebude omezovat otevírání dveří chladničky.
- K instalaci chladničky na rovný povrch vyhraďte dostatečný prostor.
 - Pokud není chladnička v rovině, vnitřní chladicí systém nemusí pracovat správně.
 - Celkový požadovaný prostor. Viz výkres a uvedené rozměry níže.



- Při instalaci nechte vlevo, vpravo, před i za chladničkou volné místo. Sníží se spotřeba energie a budete platit méně za elektřinu.
- Neinstalujte chladničku na místa, kde teplota klesá pod 10° C (50 °F).

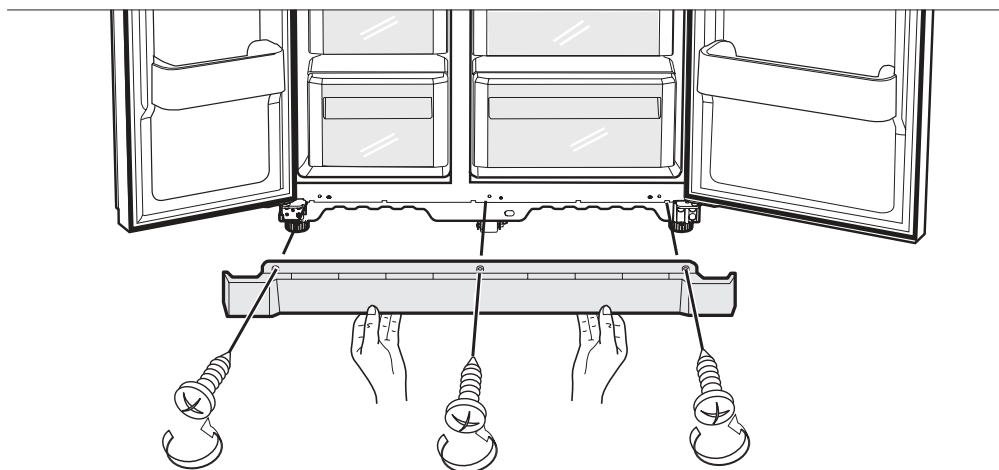
Instalace chladničky typu side-by-side

SEJMUTÍ DVEŘÍ CHLADNIČKY

Pokud nemáte dost místa, můžete si přepravu chladničky usnadnit sejmutím dveří.

1. Sejmutí krytu předních nožek

Nejprve otevřete dveře mrazničky a chladničky a po odšroubování tří šroubů na krytu předních nožek (proti směru chodu hodinových ručiček) tento kryt sundejte.

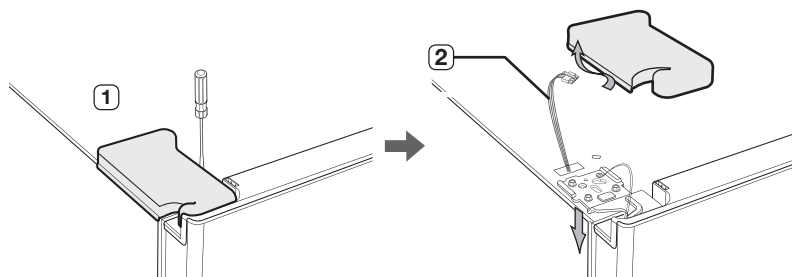


Instalace chladničky typu side-by-side

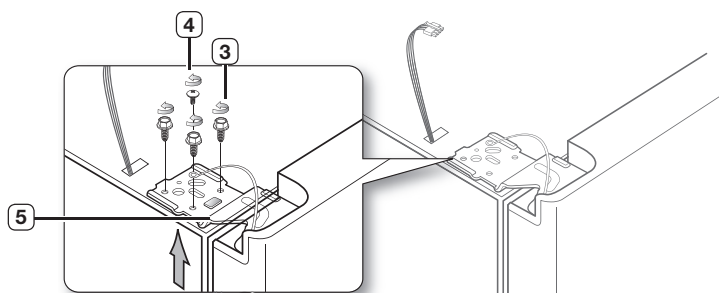
2. Sejmutí dveří mrazničky

Nejprve je třeba zmínit několik věcí.

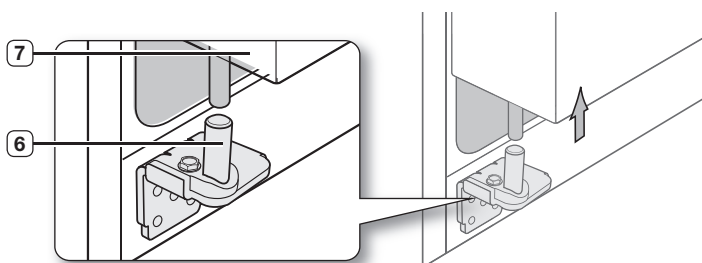
- Zvedněte dveře rovně nahoru, abyste neohnuli nebo nezlomili závěsy.
 - Abyste zabránili poškrábání nebo poškození dveří, uložte je na chráněný povrch.
1. Dveře mrazničky mějte zavřené. Pomocí šroubováku sejměte kryt vrchního závěsu **1** a potom opatrně rozpojte vodiče **2**.



2. Vyšroubujte šrouby závěsů **3** a spodní šroub **4** otáčením proti směru hodinových ručiček a sejměte horní závěs **5**. Dávejte pozor, aby na vás přitom nespadly dveře.

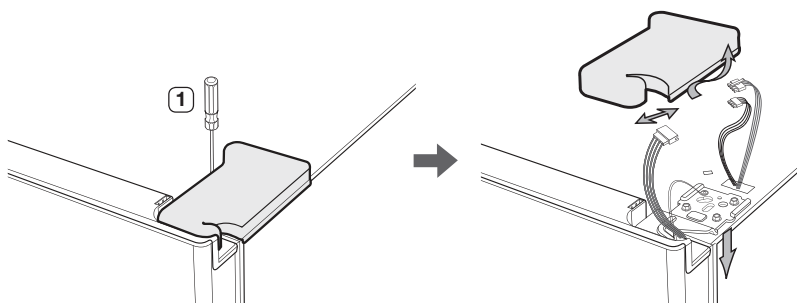


3. Potom vytáhněte dveře ze spodního závěsu **6**. Dveře zvedněte rovně nahoru **7**.

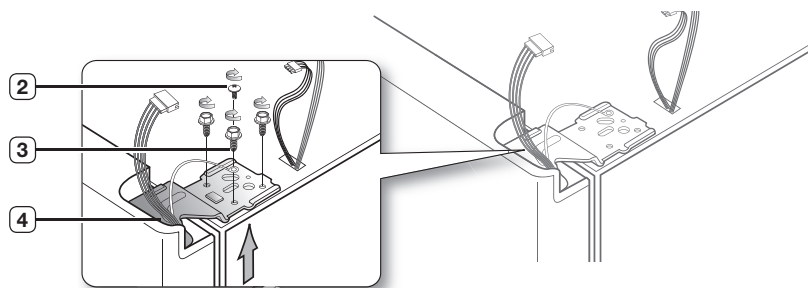


Sejmutí dveří chladničky

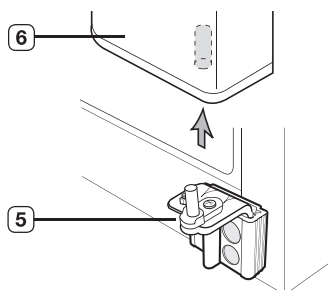
1. Dveře mějte zavřené. Pomocí šroubováku sejměte kryt vrchního závěsu **1**.



2. Vyšroubujte šrouby závěsů **2** a spodní šroub **3** otáčením proti směru hodinových ručiček a sejměte horní závěs **4**. Dávejte pozor, aby na vás přitom nespadly dveře.



3. Potom vytáhněte dveře ze spodního závěsu **5**. Dveře zvedejte rovně nahoru **6**.



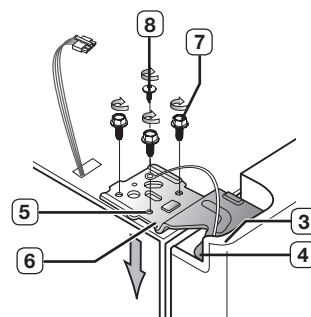
Instalace chladničky typu side-by-side

NASAZENÍ DVEŘÍ CHLADNIČKY

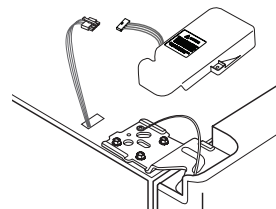
Až umístíte chladničku na plánované místo, můžete znovu namontovat dveře.

Montáž dveří mrazničky nazpět

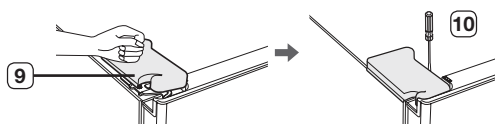
1. Nasadte horní hřidel závěsu (3) do otvoru v rohu dveří mrazničky (4). Zkontrolujte, že je závěs vyrovnaný mezi horním otvorem závěsu (5) a otvorem skříně (6), a přišroubujte šrouby závěsu (7) a spodní šroub (8) otáčením ve směru hodinových ručiček.



2. Propojte vodiče.

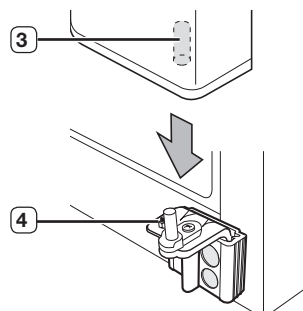


3. Nasadte přední část krytu vrchního závěsu (9) na čelo horního závěsu a upevněte kryt šroubem (10).

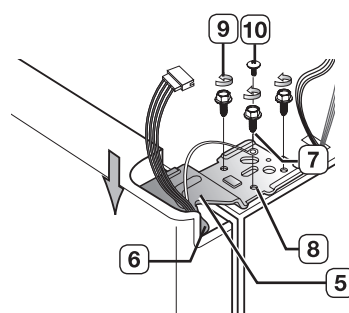


MONTÁŽ DVEŘÍ CHLADNIČKY NAZPĚT

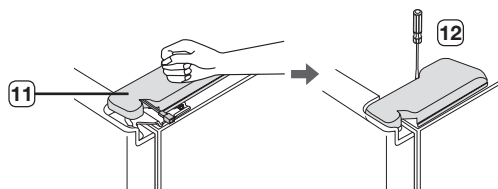
1. Nasaďte otvor v rohu dvířek chladničky **3** na spodní závěs **4**.



2. Do otvoru na závěsu **6** nasaďte horní hřídel závěsu **5**. Zkontrolujte, že je závěs vyrovnaný mezi horním otvorem závěsu **7** a otvorem nahoře na skříni **8**. Potom přišroubujte šrouby závěsů **9** a spodní šroub **10** otáčením ve směru hodinových ručiček.



3. Zapojte zpět kabely a nasaďte přední část krytu vrchního závěsu **11** na čelo horního závěsu **12** a upevněte kryt šroubem.

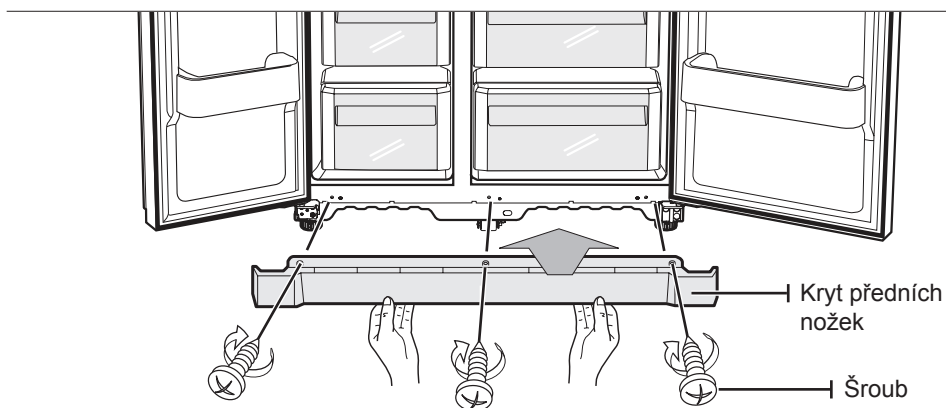


Instalace chladničky typu side-by-side

Opětovná montáž krytu předních nožek



Než namontujete kryt, zkontrolujte přípojku vody na případné netěsnosti.
Nasadte kryt předních nožek a zajistěte jej otočením tří přídržných šroubů ve směru chodu hodinových ručiček tak, jak je zobrazeno na obrázku.



Instalace chladničky typu side-by-side

VYROVNÁNÍ CHLADNIČKY

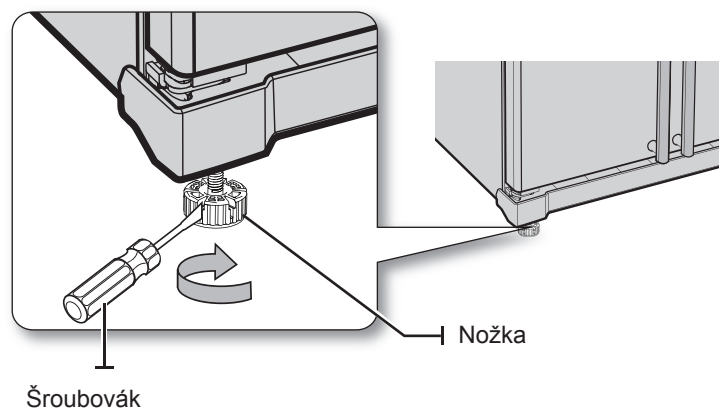
Nyní, když jsou na chladniče opět nasazeny dveře, musíte uvést chladničku do vodorovné polohy, abyste mohli provést vyrovnání dveří. Nebude-li chladnička ve vodorovné poloze, nebudete moci dveře dokonale vyrovnat.



Stavitelná je rovněž přední strana chladničky.

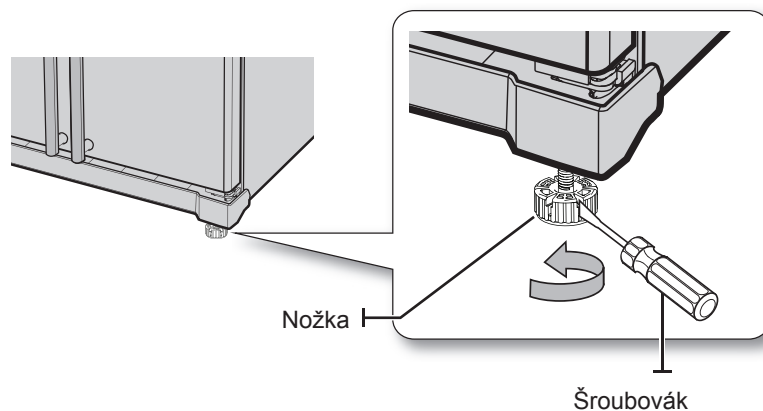
Dveře mrazničky jsou níže než dveře chladničky

Vložte plochý šroubovák do drážky ovládací páčky a otáčením ve směru nebo proti směru chodu hodinových ručiček vyrovnejte mrazničku.



Dveře mrazničky jsou výše než dveře chladničky

Vložte plochý šroubovák do drážky ovládací páčky a otáčením ve směru nebo proti směru chodu hodinových ručiček vyrovnejte chladničku.



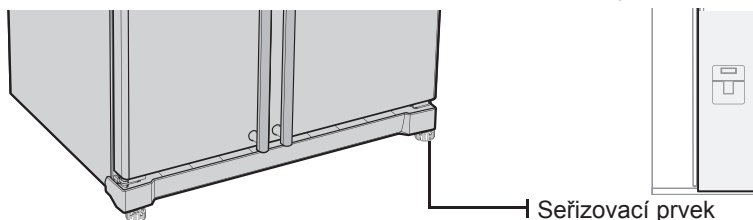
Použijte postup seřízení dveří uvedený v následujícím oddílu.

Instalace chladničky typu side-by-side

SEŘIZOVÁNÍ DVEŘÍ

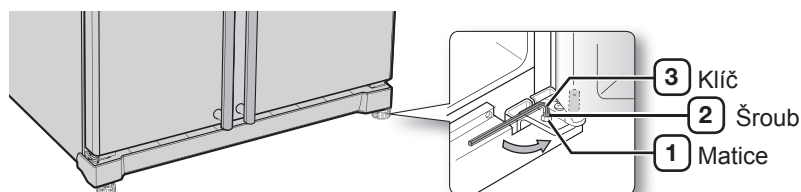
Aby bylo možné dveře dokonale vyrovnat, musí být chladnička ve vodorovné poloze. Pokud potřebujete pomoc, přečtěte si předchozí oddíl, který popisuje vyrovnání chladničky.


Dveře mrazničky jsou výše než
dveře chladničky





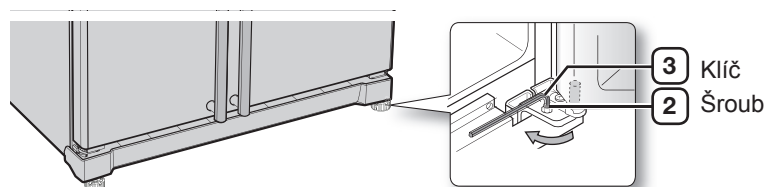
Postup seřizování je stejný. Otevřete dveře a postupně je seřídíte následujícím způsobem:


1. Odšroubujte matici **1** spodního závěsu až po horní okraj šroubu **2**.




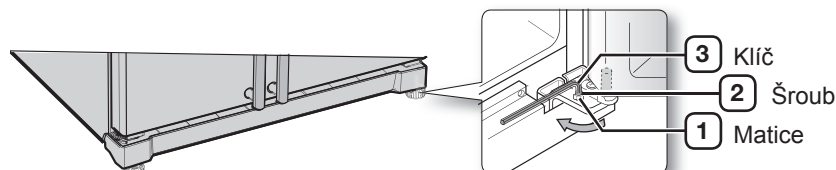
 Až matici povolíte **1**, pomocí dodaného imbusového klíče povolte **3** (proti směru chodu hodinových ručiček) šroub **2**. Potom byste měli být schopni vyšroubovat matici ručně **1**.

2. Upravte výškový rozdíl mezi dveřmi otočením šroubu **2** ve směru  nebo proti směru hodinových ručiček .



 Otáčením ve směru chodu hodinových ručiček  se dveře zvedají.

3. Po nastavení dvířek otáčejte maticí **1** ve směru hodinových ručiček  až po spodní konec šroubu, potom šroub opět dotáhněte pomocí klíče **3**, aby byla matice utažená **1**.



 Pokud matici nezajistíte, šroub se může povolit.

Obsluha chladničky SAMSUNG typu side-by-side

PŘÍPRAVA CHLADNIČKY K POUŽITÍ

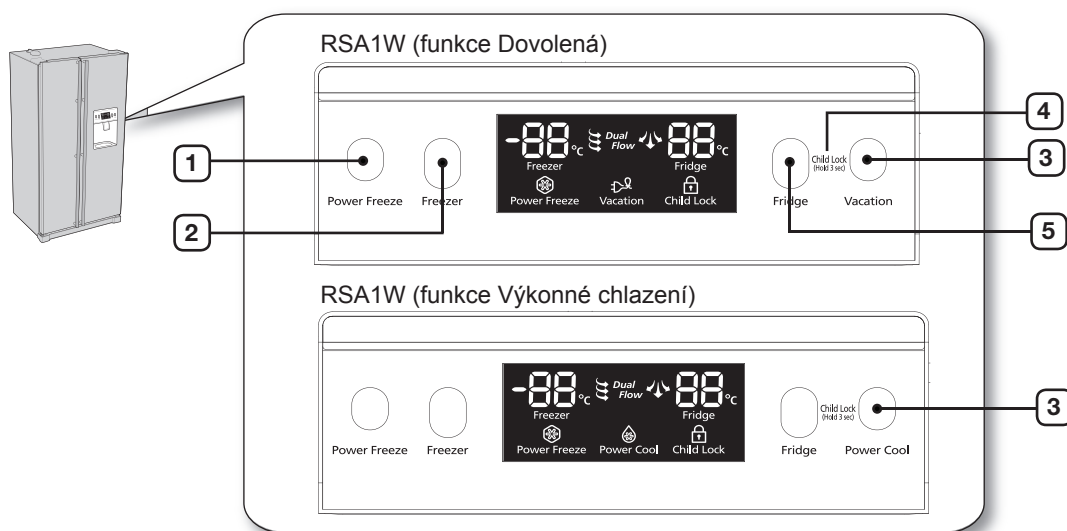
Po instalaci své nové chladničky jste připraveni nastavit a využívat všechny vlastnosti a funkce tohoto spotřebiče.

Až provedete následující kroky, chladnička by měla být plně funkční. Pokud nebude, nejprve zkontrolujte zdroj napájení a zkuste si přečíst oddíl o odstraňování problémů na konci tohoto návodu. Pokud máte další otázky, kontaktujte vaše servisní středisko Samsung Electronics.

1. Umístěte chladničku na vhodné místo s dostatečným odstupem od zdi. Viz pokyny k instalaci uvedené v tomto návodu.
2. Je-li chladnička připojena k elektrické síti, vnitřní osvětlení bude svítit vždy, když budou dveře chladničky otevřeny.
3. Volič teploty nastavte na nejnižší teplotu a jednu hodinu počkejte. Mraznička by se měla mírně ochladit a motor by měl hladce běžet.
4. Po zapojení chladničky ke zdroji energie bude trvat několik hodin, než dosáhne požadované teploty. Jakmile je teplota v chladničce dostatečně nízká, můžete do chladničky uložit potraviny a nápoje.

OBSLUHA CHLADNIČKY

FUNKCE OVLÁDACÍHO PANELU



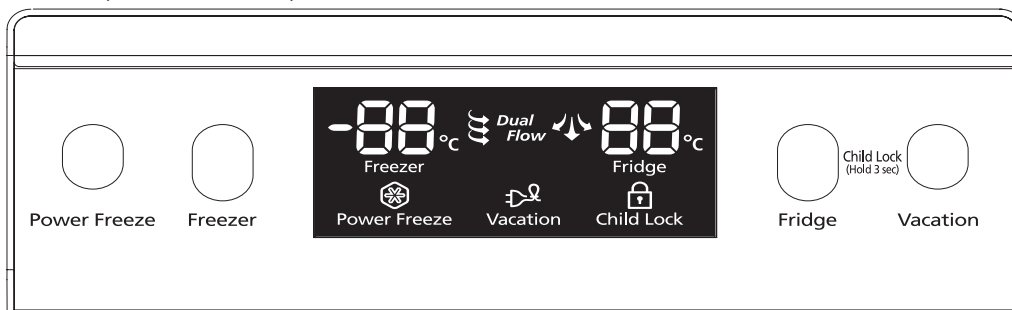
<p>1</p> <p>TLAČÍTKO POWER FREEZER (VÝKONNÉ MRAŽENÍ)</p>	<p>Zkracuje čas potřebný ke zmrazení potravin v mrazničce. To může být užitečné, pokud potřebujete zmrazit rychle se kazící potraviny nebo pokud se dramaticky zvýšila teplota uvnitř mrazničky (např. jste omylem nechali otevřené dveře).</p>
<p>2</p> <p>TLAČÍTKO FREEZER (MRAZNIČKA)</p>	<p>Stiskněte tlačítko Freezer a nastavte požadovanou teplotu mrazničky v rozmezí -14° C (8° F) až -25° C (-14° F).</p>
<p>3</p> <p>TLAČÍTKO POWER COOL (VÝKONNÉ CHLAZENÍ)</p> <p>TLAČÍTKO VACATION (VYKLIZENÍ)</p>	<p>Zkracuje čas potřebný ke zchlazení potravin v chladničce. To může být užitečné, pokud potřebujete rychle zchladit čerstvé potraviny nebo pokud se dramaticky zvýšila teplota uvnitř chladničky (např. byly příliš dlouho otevřené dveře nebo bylo do chladničky uloženo příliš teplých potravin najednou).</p> <p>Pokud se chystáte na dovolenou nebo služební cestu, nebo pokud nebudete chladničku delší dobu používat, stiskněte tlačítko Vacation. Pokud na vypnuté chladničky stisknete tlačítko Vacation, LED displej se rozsvítí.</p> <p>! Je vřele doporučeno při použití funkce Vacation vyjmout potraviny z chladicí části a neponechat dveře otevřené.</p>
<p>4</p> <p>FUNKCE DĚTSKÉHO ZÁMKU</p>	<p>Stisknutím tlačítka Vacation nebo Power Cool a Fridge zároveň na 3 sekundy uzamknete všechna tlačítka. Tuto funkci zrušíte stisknutím těchto dvou tlačítek opět na 3 sekundy.</p>
<p>5</p> <p>TLAČÍTKO FRIDGE (CHLADNIČKA)</p>	<p>Stiskněte tlačítko Fridge a nastavte požadovanou teplotu v chladničce. Teplotu můžete nastavit v rozmezí 1 °C až 7 °C.</p>

Obsluha chladničky SAMSUNG typu side-by-side

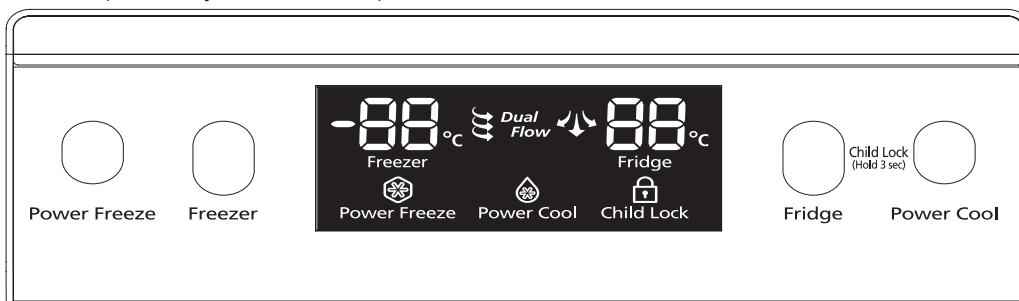
POUŽÍVÁNÍ DIGITÁLNÍHO DISPLEJE

Segmentový displej ("88") na straně mrazničky indikuje aktuální teplotu v mrazničce.
Segmentový displej ("88") na straně chladničky indikuje aktuální teplotu v chladničce.

RSA1W (funkce Dovolena)



RSA1W (funkce Výkonné chlazení)



POWER FREEZE (VÝKONNÉ MRAŽENÍ)

Ikona se rozsvítí, jakmile aktivujete funkci výkonného mražení.
Až ho nebudete potřebovat, vypněte režim výkonného mražení opětovným stisknutím tlačítka.



Při použití této funkce roste energetická spotřeba chladničky.
Tato funkce musí být aktivována alespoň 24 hodin před uložením potravin do mrazničky.

CHILD LOCK (DĚTSKÝ ZÁMEK)

Tato ikona se rozsvítí, pokud aktivujete funkci dětského zámku stisknutím tlačítka Vacation nebo Power Cool a Fridge zároveň na 3 sekundy. Funkci deaktivujete opět stisknutím těchto tlačítek na 3 sekundy.

REGULACE TEPLoty

Regulace teploty v mrazničce

Teplotu v mrazničce lze podle konkrétních potřeb nastavit v rozmezí -14 °C (8 °F) až -25 °C (-14 °F). Stiskněte opakovaně tlačítko **Freezer**, dokud se požadovaná teplota neobjeví na displeji. Pamatujte, že některé potraviny, jako např. zmrzlina, mohou roztávat již při teplotě -16 °C (4 °F). Na displeji se budou postupně zobrazovat hodnoty od -14 °C (8 °F) do -25 °C (-14 °F). Po teplotě -14 °C (8 °F) se znovu zobrazí hodnota -25 °C (-14 °F). Pět sekund po nastavení nové teploty se na displeji opět zobrazí aktuální teplota v mrazničce. Toto číslo se bude měnit spolu s teplotou uvnitř mrazničky.

Regulace teploty v chladničce

Teplotu v chladničce lze podle konkrétních potřeb nastavit v rozmezí 7 °C (46 °F) až 1 °C (34 °F). Stiskněte opakovaně tlačítko **Fridge**, dokud se požadovaná teplota neobjeví na displeji. Regulace teploty v chladničce se provádí stejně jako v případě mrazničky. Stiskněte tlačítko **Fridge** a nastavte požadovanou teplotu. Za několik sekund se teplota v chladničce začne přibližovat nově nastavené teplotě. Aktuální teplota se bude zobrazovat na digitálním displeji.



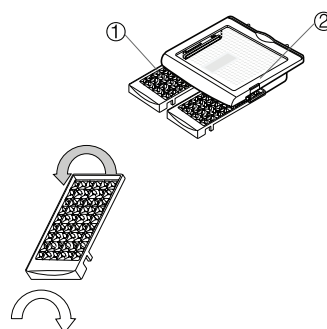
Při častém otevírání dveří nebo v případě uložení velkého množství teplých nebo horkých potravin se teplota v mrazničce nebo chladničce může krátkodobě zvýšit. Tím může být zapříčiněno blikání digitálního displeje. Blikání přestane, jakmile se mraznička a chladnička vrátí k normální nastavené teplotě. Pokud blikání přetrvává, budete muset chladničku "resetovat". Zkuste odpojit spotřebič ze sítě, počkejte 10 minut a pak chladničku znovu připojte.

Obsluha chladničky SAMSUNG typu side-by-side

POUŽÍVÁNÍ DÁVKOVAČE STUDENÉ VODY A ZÁSOBNÍKU LEDU

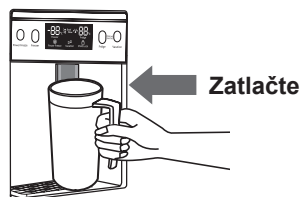
Používání zásobníku ledu

1. Jakmile teplota mrazničky klesne pod nulu, můžete pomocí zásobníku ledu připravit led.
2. Nejdříve vyjměte zásobník ledu ① ze zásuvky ②, naplňte ho čistou vodou (ne teplou), ale neplňte příliš, potom zásobník zasuňte zpět do zásuvky.
3. Vyčkejte (několik hodin), voda v zásobníku zmrzne. Pokud chcete led vyjmout, vytáhněte zásobník z police.
4. Chyťte zásobník z každé strany jednou rukou a otočte ho tak, jak je uvedeno na obrázku, led se ze zásobníku uvolní, vyklopte ho do šálku nebo misky.



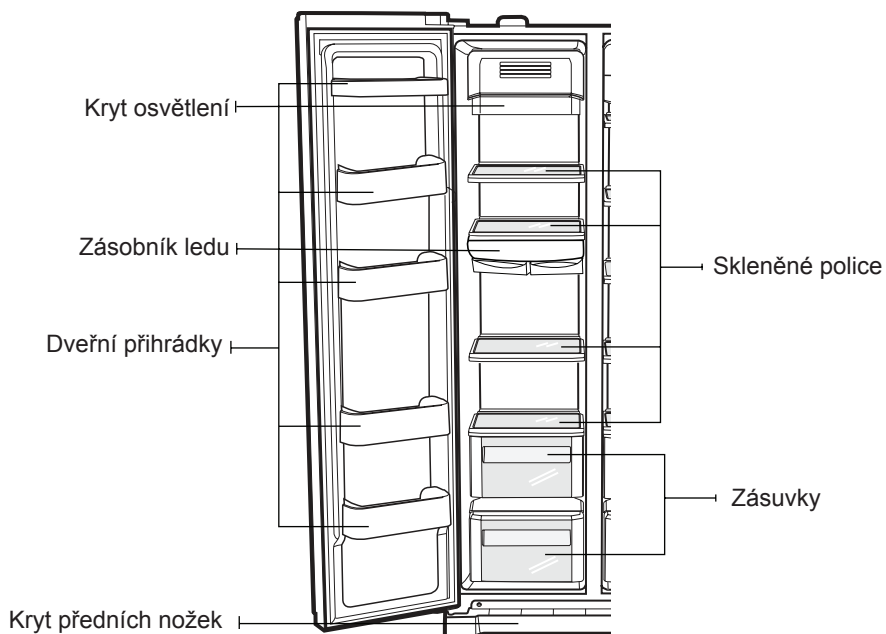
Používání dávkovače studené vody

Umístěte sklenici pod výstupní trysku a zatlačte jí na páčku dávkovače vody. Abyste zabránili rozstříkávání vody, musí sklenice být v rovině s dávkovačem.

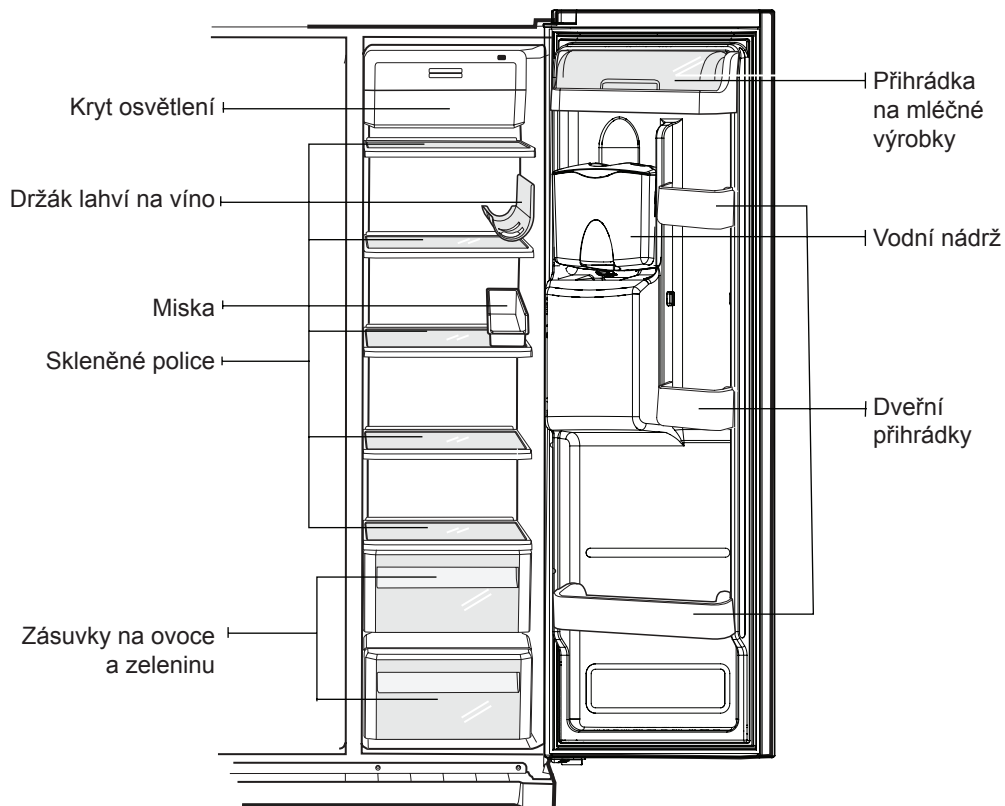


POLICE A PŘIHRÁDKY

Tlačítko Freezer



Tlačítko Fridge



Obsluha chladničky SAMSUNG typu side-by-side

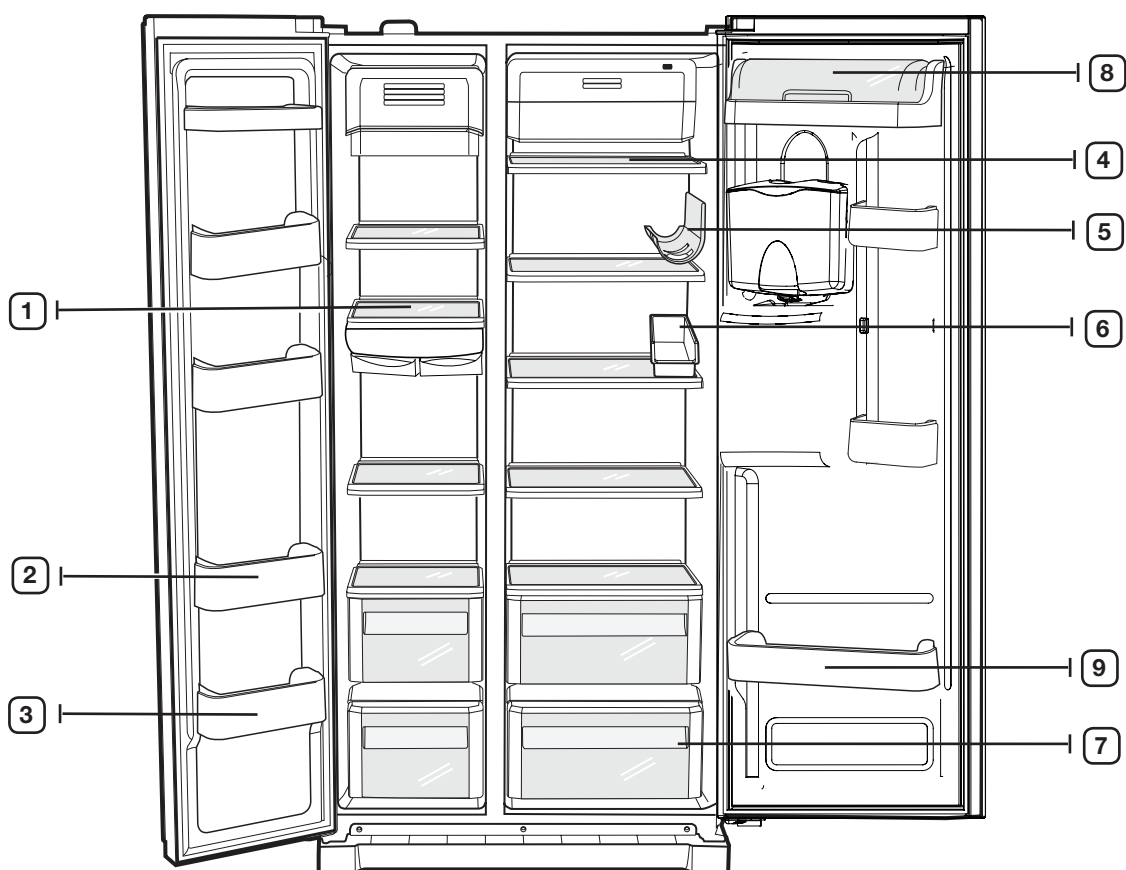
SKLADOVÁNÍ POTRAVIN

Skladování potravin v mrazničce



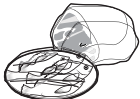
Chladnička Samsung typu side-by-side je vybavena funkcemi pro maximální využití prostoru. V následující části jsou uvedeny některé speciální přihrádky, které jsme vytvořili, aby vaše potraviny vydržely déle čerstvé. Abyste zabránili průniku zápachu do ledu, skladované potraviny by měly být dobře zabalené a pokud možno hermeticky uzavřené.



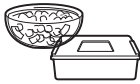

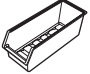

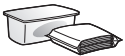

Chcete-li získat více prostoru, můžete z mrazničky vyjmout vrchní zásuvky. Mechanické a teplotní parametry se nezmění. Deklarovaný objem přihrádky pro skladování zmrazených potravin je počítán bez těchto zásuvek.



Skladování potravin v mrazničce

1	POLICE	Lze použít k uložení všech druhů zmražených potravin.	
2	DVEŘNÍ PŘIHRÁDKY	Lze použít k uložení malých balení zmražených potravin.	
3	ZÁSUVKY	Ideální k uložení masa nebo suchých potravin. Uložené potraviny by měly být bezpečně obaleny fólií nebo jiným vhodným obalovým materiálem.	

Skladování potravin v chladničce

4	POLICE	Jsou odolné proti poškrábání. Lze použít k uložení všech druhů potravin a nápojů. Kruhové značky na skleněném povrchu jsou běžné a obvykle je lze odstranit navlhčeným hadříkem.	
5	DRŽÁK LAHVÍ NA VÍNO	Umožňuje skladovat láhve s vínem v ideální poloze, a tak zachovat chuť vína.	
6	MISKA	Ideální místo pro vajíčka. Pro jednodušší přístup položte MISKU na polici.	
7	ZÁSUVKA NA OVOCE A ZELENINU	Zachovává čerstvost uskladněné zeleniny a ovoce. Je navržena tak, aby se v ní udržela vlhkost.	
8	PŘIHRÁDKA NA MLÉČNÉ VÝROBKY	Používejte k uložení menších mlékárenských výrobků, jako např. másla, margarínu, jogurtů nebo tavených sýrů.	
9	DVEŘNÍ PŘIHRÁDKY	Dokážou pojmout rozměrné a objemné výrobky, jako např. láhve s mlékem nebo jiné velké láhve a nádoby.	



Láhve ukládejte těsně vedle sebe, aby se při otevření dveří chladničky nemohly převrhnout a vypadnout ven.

**VAROVÁNÍ**

- Plánujete-li na delší dobu odjet, vyprázdněte chladničku a vypněte ji. Setřete přebytečnou vlhkost z vnitřních stěn a nechte dveře otevřené. Zamezíte tak tvorbě zápachu a šíření plísní.
- Pokud nebudete spotřebič delší dobu používat, vytáhněte zástrčku napájecího kabelu ze zásuvky.
 - Jakékoliv zhoršení stavu izolace se může stát příčinou vzniku požáru.

Obsluha chladničky SAMSUNG typu side-by-side

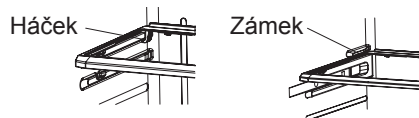
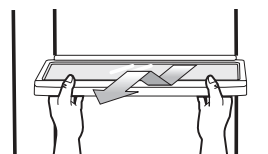
VYJÍMÁNÍ PŘÍSLUŠENSTVÍ Z MRAZNIČKY

Čištění a změna uspořádání vnitřku mrazničky je hračka.

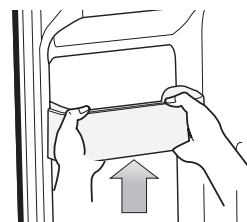
1. Vyjměte skleněnou polici. Vysuňte polici do krajní polohy. Poté ji opatrně nadzdvihněte a vytáhněte ven.



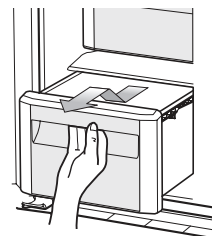
V případě, že nemá na zadní straně háčky, na kterých by bylo možné ji naklopit, zasuňte ji řádně až úplně dozadu do správné polohy, kde jsou zámkové police, viz obrázek. Pokud tak neučiníte, může police vypadnout z chladničky.



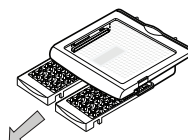
2. Vyjměte dveřní přihrádku. Uchopte přihrádku oběma rukama a opatrně ji nadzdvihněte.



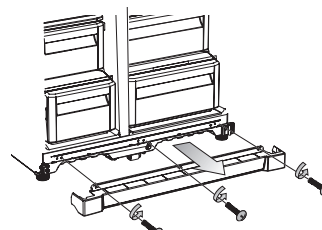
3. Vyjměte plastovou zásuvku. Vysuňte ji ven a mírně nadzdvihněte.



4. Vyjměte zásobník ledu ze zásuvky, potom zdvihněte polici a vytáhněte ji z mrazničky.



5. Sejměte kryt předních nožek. Otevřete dveře mrazničky i chladničky a vyšroubujte tři šrouby. Až šrouby povolíte, demontujte kryt. Kryt nožek opět připevněte tak, že jej nasadíte na původní místo a přišroubujete třemi šrouby.

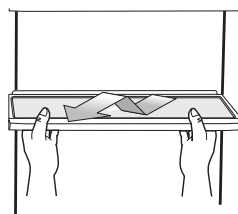


Při snímání krytu nevyvíjejte přílišnou sílu. Kryt by mohl prasknout a způsobit poranění.

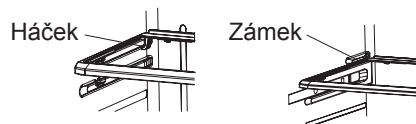
Obsluha chladničky SAMSUNG typu side-by-side

VYJÍMÁNÍ PŘÍSLUŠENSTVÍ Z CHLADNIČKY

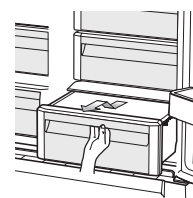
1. Vyjměte skleněnou polici odolnou proti polití. Vysuňte polici do krajní polohy. Poté ji opatrně nadzdvihněte a vytáhněte ven.



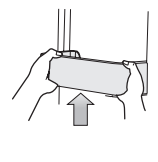
V případě, že nemá na zadní straně háčky, na kterých by bylo možné ji naklopit, zasuňte ji řádně až úplně dozadu do správné polohy, kde jsou zámkové police, viz obrázek. Pokud tak neučiníte, může police vypadnout z chladničky.



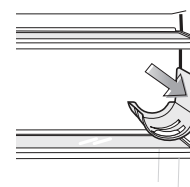
2. Vyjměte zásuvku na ovoce a zeleninu. Zatlačte na zuby na levé a pravé straně uvnitř krytu zásuvky a přitáhněte zásuvku dopředu. Chcete-li zásuvku vyjmout z chladničky, jednou rukou ji přidržujte, trochu nadzvedněte a současně přitáhněte dopředu.



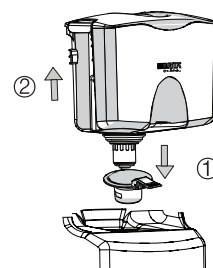
3. Vyjměte dveřní přihrádku. Uchopte přihrádku oběma rukama a opatrně ji nadzdvihněte.



4. Držák láhví na víno je upevněn ke stěně chladničky. Držák lahví na víno vyjměte tahem dopředu oběma rukama.



5. Zatlačte na madlo zámku nádrže a nádrž zdvihněte, potom ji vyjměte.



Než začnete vyjmát příslušenství, zkontrolujte, zda vám v tom nebrání žádné potraviny. Je-li to možné, spolu s příslušenstvím vyjměte také potraviny, abyste zabránili nebezpečí úrazu.

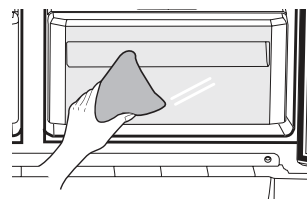
Obsluha chladničky SAMSUNG typu side-by-side

ČIŠTĚNÍ CHLADNIČKY

Péče o chladničku Samsung typu side-by-side prodlužuje její životnost a pomáhá bránit vzniku zápachu a šíření plísně.

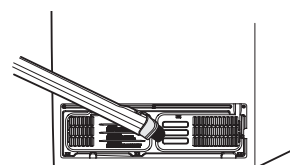
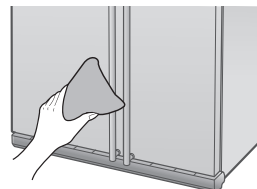
Čištění vnitřku chladničky

Vnitřní stěny a příslušenství čistěte slabým saponátem a potom otřete měkkým hadříkem. Chcete-li provést důkladnější čištění, můžete z chladničky vyjmout zásuvky a police. Než je vložíte zpátky, osušte je.



Čištění vnějšku chladničky

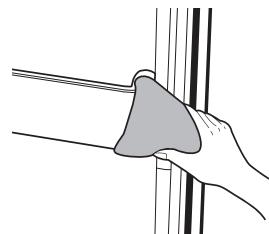
Digitální panel a displej čistěte čistým měkkým hadříkem. Nestříkejte vodu přímo na povrch chladničky, ale na hadřík, který k čištění používáte. Zajistíte tak rovnoměrnější rozložení vlhkosti. K čištění dveří, rukojetí a povrchu skříně byste měli používat slabý saponát. Očištěnou plochu vždy otřete měkkým hadříkem. Aby si chladnička zachovala dokonalý vzhled, jednou nebo dvakrát do roka ji můžete zvenku vyleštit.



VAROVÁNÍ Pro čištění **NEPOUŽÍVEJTE** benzín, ředidlo, Clorox™ nebo jiná rozpouštědla. Tyto látky mohou poškodit povrch spotřebiče a přivodit nebezpečí vzniku požáru.

Čištění gumového těsnění dveří


Pokud se gumové těsnění dveří znečistí, dveře nemusí dobře dovírat a chladnička nebude pracovat účinně. Udržujte těsnění dveří v čistotě. K čištění používejte hadřík navlhčený ve slabém saponátu. Potom otřete čistým hadříkem.



UPOZORNĚNÍ Nestříkejte na chladničku vodu, je-li pod napětím. Mohlo by dojít k úrazu elektrickým proudem. K čištění nepoužívejte benzen, ředidlo ani čisticí prostředek na automobily. Hrozí nebezpečí vzniku požáru.

Obsluha chladničky SAMSUNG typu side-by-side

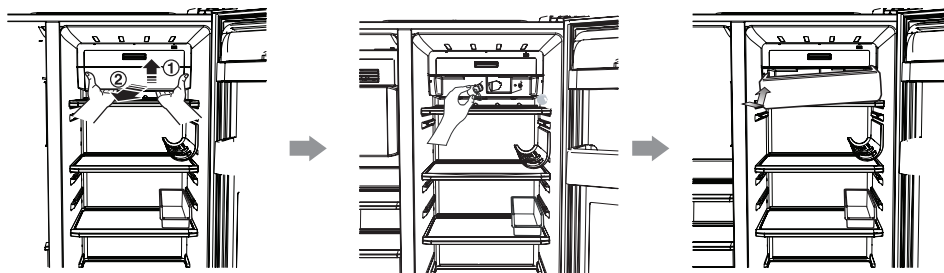
VÝMĚNA ŽÁROVEK

- VAROVÁNÍ**  Před výměnou vnitřního osvětlení chladničky vytáhněte zástrčku napájecího kabelu ze zásuvky.
- Pokud to neuděláte, vystavíte se nebezpečí úrazu elektrickým proudem.
- Pokud při výměně žárovky nastanou obtíže, kontaktujte vaše nejbližší servisní středisko.
Žárovky do osvětlení chladničky a mrazničky se prodávají ve většině prodejen s elektropříslušenstvím.
Použijte náhradní žárovku max. 40 W pro chladničku a max. 40 W pro mrazničku.

Výměna žárovek v chladničce.

Osvětlení chladničky je umístěno na dně krytu tlumiče.

1. Zdvihněte kryt osvětlení stisknutím obou výběžků a oběma rukama ho vytáhněte ve směru šipky.
2. Vyměňte žárovku.
3. Namontujte zpátky kryt osvětlení.

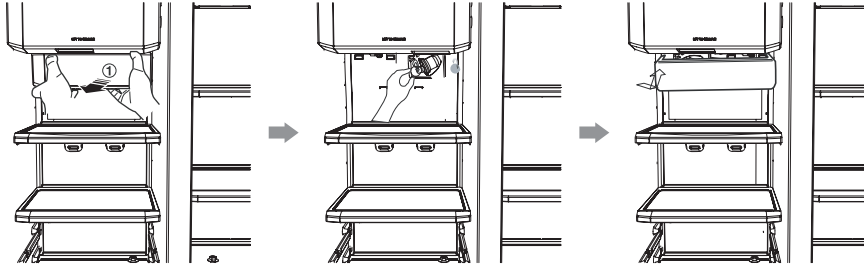




Výměna žárovek v mrazničce

Osvětlení mrazničky je umístěno na dně skříně elektromotoru podavače.

1. Uchopte žárovku a vytáhněte ji oběma rukama ve směru šipek.
2. Vyměňte žárovku.
3. Namontujte zpátky kryt osvětlení.



POUŽÍVÁNÍ DVEŘÍ

Dveře chladničky mají speciální systém otevírání a zavírání tak, aby se dveře vždy zcela dovřely a byly bezpečně uzavřeny.

Po překročení určitého úhlu otevření se dveře “zachytí” a zůstanou otevřené. Pokud jsou dveře otevřené méně, automaticky se uzavřou.

Odstraňování problémů

PROBLÉM	ŘEŠENÍ
Mraznička/chladnička vůbec nefunguje nebo chladí nedostatečně.	<ul style="list-style-type: none">• Zkontrolujte, zda je zástrčka napájecího kabelu správně připojena do zásuvky.• Není ovládací prvek pro regulaci teploty na předním panelu nastavený na nejméně chladnější teplotu? Zkuste jej nastavit na nižší teplotu.• Není chladnička umístěna na přímém slunci nebo v těsné blízkosti tepelného zdroje?• Není zadní stěna chladničky příliš blízko zdi, a nebrání tak proudění vzduchu?
Potraviny v chladničce jsou zmrzlé.	<ul style="list-style-type: none">• Není ovládací prvek pro regulaci teploty na předním panelu nastavený na nejméně chladnější teplotu? Zkuste jej nastavit na vyšší teplotu.• Není teplota v místnosti příliš nízká?• Uložili jste v chladničce pokrm s vysokým obsahem vody v nejméně chladnější části? Zkuste ho přesunout do teplejší části chladničky.
Je slyšet neobvyklý hluk či šum.	<ul style="list-style-type: none">• Zkontrolujte, zda chladnička stojí na vodorovném a stabilním povrchu.• Není zadní stěna chladničky příliš blízko zdi, a nebrání tak proudění vzduchu?• Nezapadlo něco za chladničku nebo pod chladničku?• Zevnitř chladničky se ozývá "tikání". To není závada. Důvodem je roztahování a smršťování příslušenství v závislosti na teplotě uvnitř chladničky.
Přední rohy a strany spotřebiče jsou teplé a vytváří se kondenzace.	<ul style="list-style-type: none">• Mírné zahřátí je běžné, protože v předních rozích chladničky jsou instalována tělesa proti kondenzaci.• Nejsou dveře chladničky pootevřené? Kondenzace se objeví, pokud necháte delší dobu otevřené dveře.
Nefunguje výroba ledu.	<ul style="list-style-type: none">• Vyčkali jste před vytvořením ledu 12 hodin po instalaci vodovodního přívodu do zásobníku ledu?• Není teplota v mrazničce příliš vysoká? Zkuste nastavit nižší teplotu v mrazničce.
V chladničce je slyšet bublání vody.	<ul style="list-style-type: none">• Jedná se o normální jev. Bublání vzniká při oběhu chladicí kapaliny.
V chladničce je nepříjemný zápach.	<ul style="list-style-type: none">• Nezkazila se nějaká potravina?• Potraviny vydávající intenzivní zápach (např. ryby) musíte zabalit, aby byly hermeticky uzavřené.• Provádějte pravidelné čištění chladničky. Zkažené nebo podezřelé potraviny vyhodte.
Na stěnách mrazničky se vytváří námraza.	<ul style="list-style-type: none">• Není ventilační otvor zablokovaný? Odstraňte případné překážky, aby vzduch mohl volně proudit.• Zajistíte dostatečný prostor mezi uloženými potravinami, aby mezi nimi mohl vzduch účinně proudit.• Jsou dveře mrazničky zcela uzavřené?
Dávkovač vody nefunguje.	<ul style="list-style-type: none">• Nechybí v nádrži ve dveřích chladničky voda?• Nebyl poškozen ventil přívodu vody?

Česky



**Správná likvidace tohoto produktu
(likvidace elektrických a elektronických zařízení)
(platné v Evropské unii a v dalších evropských zemích se systémem
odděleného sběru odpadu)**

Toto označení na výrobku nebo v jeho dokumentaci znamená, že po uplynutí životnosti výrobek nemůžete zlikvidovat spolu s domovním odpadem.

Zajištěním správné likvidace výrobku jeho oddělením od ostatních druhů odpadů můžete předejít možným negativním následkům pro životní prostředí a lidské zdraví, které se mohou v opačném případě projevit jako důsledek nesprávné manipulace s tímto výrobkem.

Členové domácnosti by měli kontaktovat buď prodejce, u něhož výrobek zakoupili, nebo místní úřady ohledně podrobností, kde a jak je možno tento výrobek vzhledem k životnímu prostředí bezpečně recyklovat.

Firmy by měly kontaktovat dodavatele a zkontrolovat termíny a podmínky uvedené v kupní smlouvě. Tento výrobek nesmí být při likvidaci dáván do společného odpadu s jinými druhy kancelářského odpadu.

POZNÁMKY



Otázky a odpovědi?

COUNTRY	CALL	OR VISIT US ONLINE AT
CANADA	1-800-SAMSUNG (7267864)	www.samsung.com/ca
MEXICO	01-800-SAMSUNG (7267864)	www.samsung.com/mx
AUSTRIA	0810 - SAMSUNG(7267864, € 0.07/min)	www.samsung.com/at
ARGENTINE	0800-333-3733	www.samsung.com/ar
BRAZIL	0800-124-421/4004-0000	www.samsung.com/br
CHILE	800-SAMSUNG(726-7864)	www.samsung.com/cl
COSTA RICA	0-800-507-7267	www.samsung.com/latin
COLOMBIA	01-8000112112	www.samsung.com.co
EL SALVADOR	800-6225	www.samsung.com/latin
GUATEMALA	1-800-299-0013	www.samsung.com/latin
JAMAICA	1-800-234-7267	www.samsung.com/latin
PANAMA	800-7267	www.samsung.com/latin
PUERTO RICO	1-800-682-3180	www.samsung.com/latin
REP. DOMINICA	1-800-751-2676	www.samsung.com/latin
TRINIDAD & TOBAGO	1-800-SAMSUNG(726-7864)	www.samsung.com/latin
VENEZUELA	0-800-100-5303	www.samsung.com/latin
ECUADOR	1-800-10-7267	www.samsung.com/latin
BELGIUM	02 201 2418	www.samsung.com/be
CZECH REPUBLIC	800 - SAMSUNG (800-726786)	www.samsung.com/cz
DENMARK	8 - SAMSUNG(7267864)	www.samsung.com/dk
FINLAND	30 - 6227515	www.samsung.com/fi
FRANCE	01 4863 0000	www.samsung.com/fr
GERMANY	01805 - SAMSUNG(7267864, € 0.14/Min)	www.samsung.de
HUNGARY	06-80-SAMSUNG(7267864)	www.samsung.com/hu
ITALIA	800-SAMSUNG(7267864)	www.samsung.com/it
LUXEMBOURG	02 261 03 710	www.samsung.com/lu
NETHERLANDS	0900-SAMSUNG (0900-7267864) (€ 0,10/Min)	www.samsung.com/nl
NORWAY	3 - SAMSUNG(7267864)	www.samsung.com/no
POLAND	0 - 801 - 1SAMSUNG(172678)/022 - 607 - 93 - 33	www.samsung.com/pl
PORTUGAL	808 20 - SAMSUNG(7267864)	www.samsung.com/pt
SLOVAKIA	0800 - SAMSUNG(7267864)	www.samsung.com/sk
SPAIN	902 - 1 - SAMSUNG (902 172 678)	www.samsung.com/es
HONG KONG	3698-4698	www.samsung.com/hk
INDIA	3030 8282/1800 110011/1-800-3000-8282	www.samsung.com/in
AUSTRALIA	1300 362 603	www.samsung.com/au
SWEDEN	075 - SAMSUNG(72678 64)	www.samsung.com/se
U.K	0845 SAMSUNG(7267864)	www.samsung.com/uk
EIRE	0818 717 100	www.samsung.com/ie
SWITZERLAND	0848 - SAMSUNG(7267864, CHF 0.08/min)	www.samsung.com/ch
RUSSIA	8-800-555-55-55	www.samsung.ru
UKRAINE	8-800-502-0000	www.samsung.ua
INDONESIA	0800-112-8888	www.samsung.com/id
MALAYSIA	1800-88-9999	www.samsung.com/my
PHILIPPINES	1800-10-SAMSUNG (7267864)	www.samsung.com/ph
SINGAPORE	1800-SAMSUNG (7267864)	www.samsung.com/sg
VIETNAM	1 800 588 889	www.samsung.com/vn
THAILAND	1800-29-3232/02-689-3232	www.samsung.com/th
TURKEY	444 77 11	www.samsung.com/tr
SOUTH AFRICA	0860 726 7864 (SAMSUNG)	www.samsung.com/za
U.A.E	800-SAMSUNG (726-7864)/8000-4726	www.samsung.com/ae