



# Dbejte na bezpečnost!

Před zahájením obsluhy si pečlivě přečtěte tento návod k obsluze. Návod si prosím uschovejte na známé místo pro případ jeho další potřeby.



**VAROVÁNÍ**

Nebezpečí úmrtí nebo vážného zranění.



**POZOR**

Nebezpečí zranění osob nebo vzniku materiální škody.

## Další znaky



Neodstraňujte nebo nerozebírejte!



**NE, NEDĚLEJTE...**



Dbejte na vytažení vidlice (z přípojky/el. sítě)!



**Dbejte na dodržování!**



Poznámka

Pokud je síťový přívod poškozený, musí být vyměněn výrobcem nebo jeho servisním technikem nebo podobně kvalifikovanou osobou. Vyhněte se tak nebezpečí.

## VAROVÁNÍ



**Nikdy nedovolte, aby byl síťový přívod poškozen chladničkou nebo jiným těžkým předmětem. Nikdy za síťový přívod netahejte silou.**

- Pokud je síťový přívod poškozený nebo jsou obnažené jeho dráty, může být příčinou vzniku ohně nebo úrazu el. proudem.



**Do stejné zásuvky ve zdi nezapojujte více zařízení.**

- Hrozí nebezpečí přetížení nebo vzniku ohně. Chladničku zapojte do jedné uzemněné zásuvky.



**Nikdy se síťového přívodu nebo jeho vidlice nedotýkejte, máte-li mokré ruce.**

- Hrozí nebezpečí úrazu el. proudem.



**Nikdy nepoužívejte poškozený síťový přívod nebo vidlici.**

- Hrozí nebezpečí vzniku ohně, úrazu el. proudem nebo vážného poranění.



**Ujistěte se, že je zařízení uzemněno. Zkontrolujte, zda Vaše zásuvka ve zdi je uzemněná (má zemnicí vývod).**

- Hrozí nebezpečí úrazu el. proudem.



**Nikdy nevytahujte vidlici síťového přívodu ze zásuvky tahem za kabel. Vždy vidlici pevně uchopte.**

## VAROVÁNÍ



**Zapojte síťový přívod do zásuvky tak, aby kabel směřoval dolů.**

- Pokud kabel směřuje vzhůru, místo na kabelu v blízkosti vidlice je ohnuté, může se tak poškodit a způsobit nebezpečí vzniku el. úrazu nebo ohně.



**Nikdy chladničku neumisťujte na vlhkou podlahu nebo na místo s vysokou vlhkostí.**

- Oslabení elektrické izolace. Hrozí nebezpečí úrazu el. proudem.



**Síťový přívod se nesmí dotýkat topných zařízení. Nesmí být ani umístěn v jejich blízkosti.**

- Síťový přívod se tak může poškodit a způsobit tak nebezpečí vzniku úrazu el. proudem.



**Zkontrolujte, zda je vidlice pevně zasunutá do zásuvky ve zdi.**

- Oslabení elektrické izolace. Hrozí nebezpečí úrazu el. proudem.



**Chraňte vnější i vnitřní část chladničky před stříkajícími nebo vylitou vodou.**

- Oslabení elektrické izolace. Hrozí nebezpečí úrazu el. proudem.



**Na chladničku nepokládejte nádoby s vodou nebo kapalinou.**

- Voda by mohla vniknout do chladničky a způsobit nebezpečí vzniku úrazu el. proudem nebo poškození chladničky.



**Zabraňte dětem, aby se dotýkaly dvířek chladničky.**

- Chladnička může spadnout a poranit je.



**Z chladničky nevyndávejte poličky nebo zásobníky, jsou-li naplněné potravinami.**

- Těžké nádoby (ze skla, kovu apod.) by mohly upadnout a zranit Vás. Skleněné poličky by se mohly rozbít.



**Nikdy sami chladničku neopravujte nebo nerozebírejte.**

- Hrozí nebezpečí poranění nebo poškození chladničky. Doporučujeme provádět jakoukoliv opravu kvalifikovanou osobou.



**V chladničce nikdy nepoužívejte hořlavý plyn nebo kapalinu.**



**V blízkosti chladničky nikdy nepoužívejte hořlavý plyn, benzen, rozpouštědlo, benzín, sprej apod.**

- Hrozí nebezpečí vzniku ohně, exploze, poranění osob nebo poškození majetku.



**Pokud v kuchyni nebo v blízkosti chladničky uniká plyn, okamžitě místnost začněte větrat. Nedotýkejte se vidlice síťového přívodu chladničky.**

## VAROVÁNÍ



**V chladničce neukládejte léky, laboratorní vzorky, které vyžadují přísnou kontrolu teploty.**



**Do spodní části chladničky nestrkejte prsty ani ruce. Obzvláště ne do spodní zadní části.**

- Mohli byste být poraněni ostrými kovovými hranami nebo el. proudem.



**Nevyměňujte sami pojistku nebo žárovku. Obráťte se na servisní středisko.**



**Pokud zjistíte, že je síťový přívod poškozen, okamžitě se obraťte na servisní středisko.**



**Pokud budete chtít Vaši chladničku odstranit, nejprve odstraňte těsnění dvířek.**

- Děti by se mohly do chladničky zavřít a hrozilo by jejich udušení. Chladničku ponechejte bez dozoru pouze několik dní! Je to velice nebezpečné.

## POZOR



**Pokud nebudete chladničku po delší dobu používat, odpojte vidlici síťového přívodu ze zásuvky.**



**Nikdy se nedotýkejte pokrmů nebo kovových nádob umístěných v mraz- mrazničce, niče, pokud máte mokré ruce.**

- Mohli byste se poranit.



**Nikdy nejzte zkašené jídlo.**

- Pokrmy, které byly v chladničce uschovány příliš dlouho, mohou být zkašené.



**Do mrazničky nikdy nekládejte lahve nebo předěty ze skla.**

- Skleněné předměty nebo lahve by se mohly rozbít a zranit Vás



**Pro přesun chladničky (položené nebo našikmo) jsou nezbytné více než 2 osoby. (Jedna osoba drží chladničku za horní zadní část, druhá spodní.) Pokud byste uchopili chladničku na jiných místech, vystavujete se nebezpečí uklouznutí.**



**Předtím, než začnete chladničku posunovat, vytáhněte kolečka.**

- Kolečka mohou poškodit nebo poškrábat podlahu. Pokud chladničku přepravujete na delší vzdálenost, nepampte upevnit vnitřní části lepící páskou.
- Vnitřní části by se mohly třást a navzájem se tak poškodit.

# Návod k instalaci

\* Před zahájením obsluhy si pečlivě přečtěte tyto bezpečnostní pokyny a v zájmu Vaší bezpečnosti dodržujte všechna opatření.

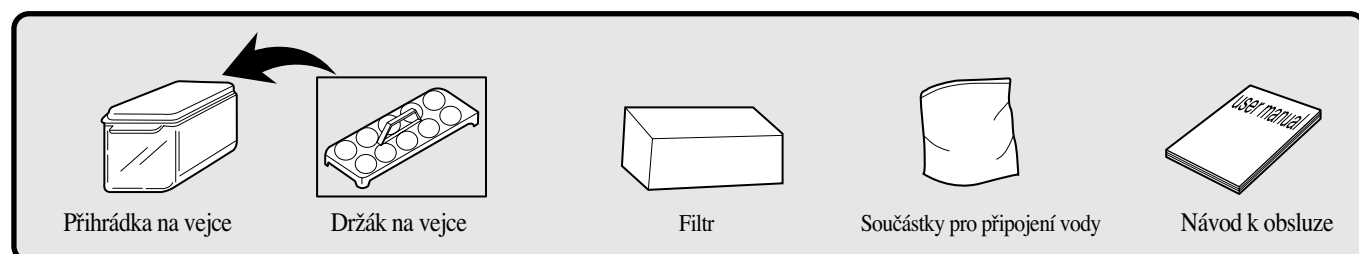
## Opatření při instalaci a připojení síťového přívodu

- Pro zabránění vzniku ohně, úrazu el. proudem nebo úniku kapaliny
- Nikdy chladničku neumisťujte na vlhkou nebo mokrou podlahu nebo na místo, kde by se mohla snadno dostat do styku s vodou.
- Před připojením síťového přívodu zkontrolujte následující.
  - Síťový přívod zapojte do zástrčky, která je uzemněná.
  - Do zástrčky, ke které je připojena chladnička, nezapojte další zařízení.
- Nepoužívejte žádné prodlužovací kabely nebo adaptéry.
- Chraňte síťový přívod před jeho poškozením těžkými předměty
  - Pokud po zapojení síťového přívodu začne chladnička vydávat divný zvuk nebo z ní začne vycházet silný chemický zápach nebo kouř apod., okamžitě vidlici síťového přívodu vytáhněte ze zásuvky a kontaktujte servisní středisko.
  - Počkejte cca 5 minut, než vidlici síťového přívodu opět zasunete do zásuvky. Chraňte tak kompresor a elektrické zařízení chladničky před poškozením.
  - Po prvním připojení chladničky počkejte cca 2-3 hodiny než se vnitřek chladničky ochladí a až poté do chladničky začnete ukládat potraviny. (Po připojení a zahájení prvotního provozu chladničky může z chladničky vycházet mírný zápach. Po krátké době tento zápach zmizí.)

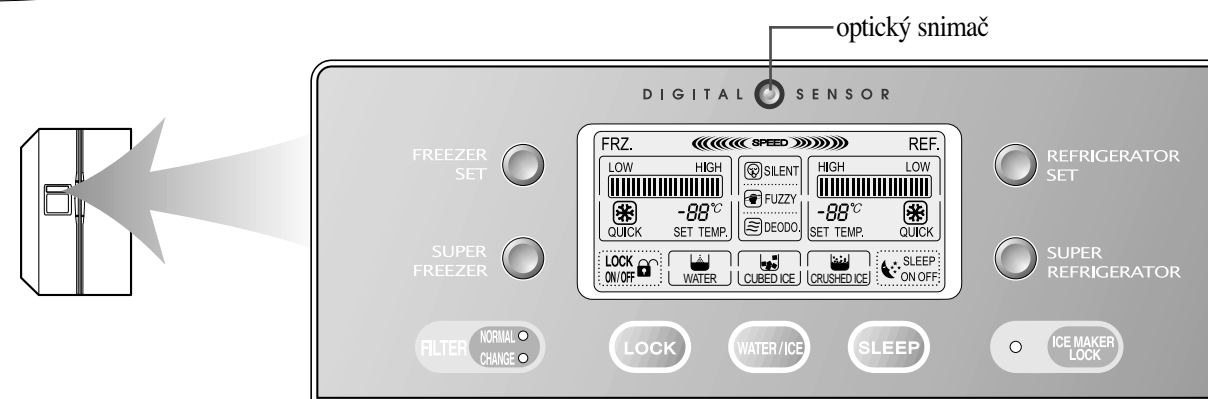
## Opatření při používání chladničky









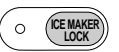
- Před zahájením obsluhy si pečlivě přečtěte tento návod k obsluze. Předejdete tak nebezpečí vzniku ohně, poranění nebo úrazu el. proudem. Návod si prosím uschovejte na známé místo pro případ jeho další potřeby.

## ■ Příslušenství



# Ovládací panel



-  Pokud do chladničky vložíte mnoho potravin nebo pokud často otevíráte chladničku, automaticky se zahájí režim rychlého chlazení, který udržuje teplotu uvnitř chladničky na optimální úrovni.
-  Optický senzor v horní středové části panelu snímá množství světla okolo chladničky.
  - Pokud senzor rozhodne, že je tma (noc), zahájí se tichý režim. Chladnička je v udržována v minimálním provozu, takže její chod je málo nebo téměř bezhlukový.
  - [Poznámka]: Zabraňte tomu, aby došlo k překrytí optického senzoru lepicím štítkem na poznámky apod.
-  Tento symbol znamená, že chladnička je ovládána digitálním kontrolním systémem. (Během doby, kdy je chladnička v provozu, je tento symbol vždy zapnutý)
-  V době, kdy je chladnička v provozu, deodorizace je také zapnutá.
-  Po dobu 6 měsíců po první instalaci chladničky je zapnutý indikátor NORMAL (zelený LED indikátor).
  - Pokud je nutné vyměnit filtr nebo znovu nastavit zařízení (RESET), stiskněte tlačítko LOCK]. Během doby, kdy je tlačítko LOCK] stisknuté, stiskněte tlačítko [ICE MAKER LOCK] na dobu min. 3 sekund. LED indikátor se nastaví do stavu NORMAL (zelená).
-  Děti mohou během hraní stisknout jakékoliv tlačítko na předním panelu. Výsledkem může být narušení stabilní teploty nebo fungování chladničky.
  - Stiskněte toto tlačítko a odblokujte tak vzniklý stav. Nastavení teploty a funkčnosti zůstane zachováno.
  - Stiskněte tlačítko Lock znovu a držte je stisknuté po dobu alespoň jedné sekundy, čímž tento režim ukončíte.
-  Můžete si zvolit režim WATER (VODA)/CUBED ICE (KOSTKY LEDU) nebo CRUSHED ICE (ROZDRCENÝ LED). Obdélník okolo ikony se rozsvítí, čímž oznamuje, že byl zvolen daný režim. Chcete-li získat chlazenou vodu nebo led, jemně stiskněte páčku sklenic a po uplynutí 1-2 sekund z dávkovače vyjde voda nebo led.
  - Okraj sklenice nepřikládejte ke spodnímu okraji páčky - voda nebo kostky ledu by se mohly vylít/vysypat a postříkat Vás.
  - Po uplynutí 2 sekund po vysypání kostek ledu z dávkovače uslyšíte klapnutí. Tento zvuk vydává záklopka, když se po vysypání kostek ledu uzavře.
  - Počkejte 2-3 sekundy po stisknutí páčky, abyste si byli jistí, že z dávkovače vyšla všechna voda nebo všechny kostky ledu.
-  Pokud nechcete, aby chladnička vydávala jakýkoliv zvuk, stiskněte tlačítko Sleep. Tento režim zůstane aktivní po dobu maximálně 12 hodin a poté se navrátí do režimu, který byl nastaven předtím. Pokud chcete tento režim ukončit, stiskněte toto tlačítko znovu a chladnička se také navrátí do režimu, který byl nastaven předtím.
-  Pokud čistíte zásobník na led nebo pokud jej nebudete po delší dobu používat, vyjměte kostky ledu ze zásobníku a stiskněte tlačítko, kterým zastavíte vytváření kostek ledu.



- Pokud jsou dveře chladničky otevřené po dobu delší než 10 minut, vnitřní osvětlení chladničky zhasne.
- Pokud jsou dveře chladničky nebo mrazničky otevřené po dobu delší než 1 minuta, dveřní alarm bude v provozu po dobu 5 minut s 1 minutovým intervalem.

## LCD zadní osvětlení

LCD osvětlení se zapne v následujících případech, aby Vám pomohlo v snadnějším ovládní panelu:

- Když je síťový přívod zasunut do zásuvky
- Když stisknete tlačítko (nejprve se zapne osvětlení, potom je aktivován režim tisknutí tlačítek.)
- Když otevřete dveře
- \* Když stisknete tlačítko během doby, kdy je zadní osvětlení vypnuto, zapne se pouze osvětlení a nedojde k narušení žádného jiného režimu.

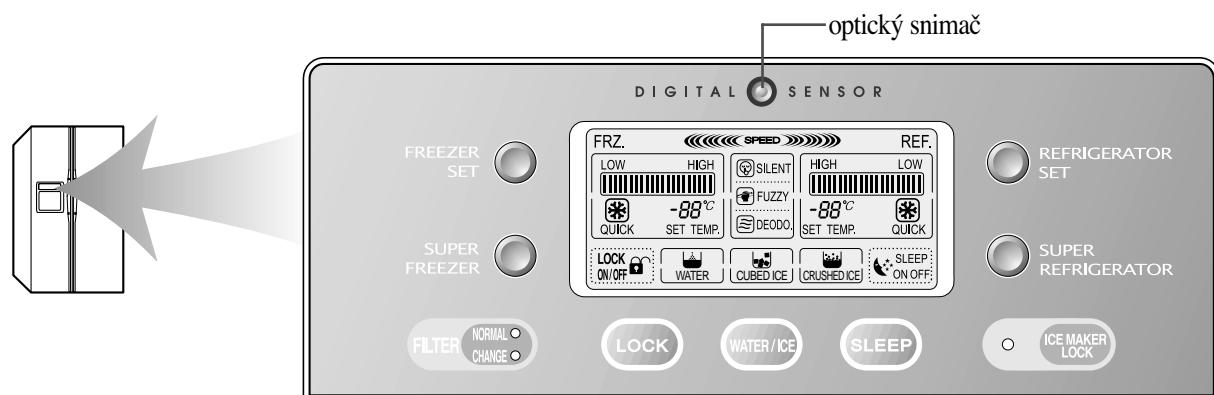
LCD osvětlení se vypne v následujících případech, aby došlo k ušetření el. energie:

- 1 minutu po zapojení síťového přívodu do zásuvky
- 10 sekund po zavření dveří chladničky
- Po dobu 1 minuty nebylo stisknuto žádné další tlačítko
- \* Pokud se na LCD displej díváte ze strany nebo zdola, ne zepředu, displej (písmena, ikony a znaky) se Vám může zdát tmavý.



# Ovládání teploty

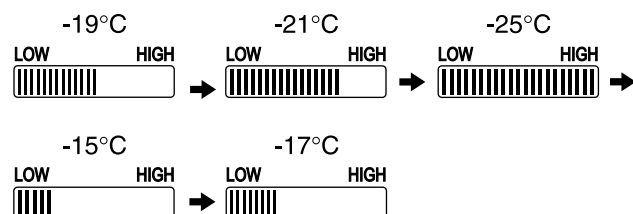
\* Při prvním zapojení síťového přívodu do zásuvky je nastaven režim teploty na úroveň [Middle].



## Oddíl mrazničky

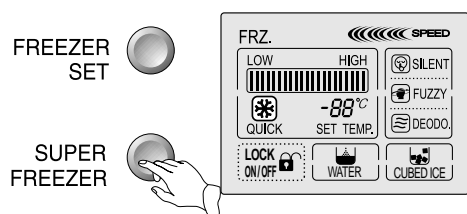
Stiskněte tlačítko **FREEZER SET**. a nastavení teploty se bude měnit následujícím způsobem.

>>> Sekvenční změna teploty <<<



## Rychlejší zmrazení...

Pokud chcete pokrmy rychleji zmrazit, stiskněte tlačítko **SUPER FREEZER**. Ikona **QUICK** se zapne a zahájí se režim rychlého zmrazení. Pokud chcete tento režim ukončit, stiskněte znovu toto tlačítko.



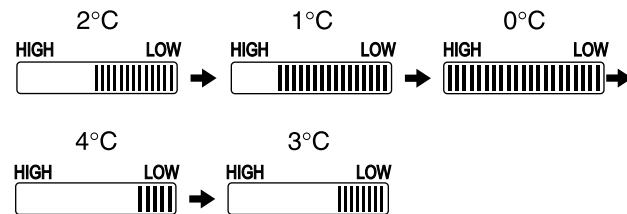
- Poznámka**
- Teplota uvnitř mrazničky může být proměnlivá v závislosti na frekvenci otvírání dveří mrazničky, na množství uložených potravin, na teplotě okolí apod.
  - Tento režim se automaticky ukončí a mraznička se navrátí do předcházejícího režimu.

Například) Chladnička pracuje v režimu [LOW Mode]. → Zahájí a ukončí se režim [SUPER FREEZER]. → Opět návrat k režimu [LOW Mode].

## Oddíl chladničky

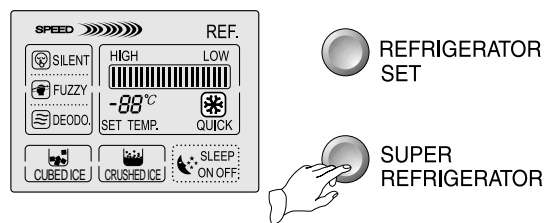
Stiskněte tlačítko **REFRIGERATOR SET**. a nastavení teploty se bude měnit následujícím způsobem.

>>> Sekvenční změna teploty <<<



## Rychlejší chlazení nebo ochlazení

Pokud chcete pokrmy rychleji ochladit, stiskněte tlačítko **SUPER REFRIGERATOR**. Ikona **QUICK** se zapne a zahájí se režim rychlého chlazení. Pokud chcete tento režim ukončit, stiskněte znovu toto tlačítko.



- Poznámka**
- Teplota uvnitř mrazničky může být proměnlivá v závislosti na frekvenci otvírání dveří mrazničky, na množství uložených potravin, na teplotě okolí apod.
  - Tento režim se automaticky ukončí a mraznička se navrátí do předcházejícího režimu.

Například) Chladnička pracuje v režimu [LOW Mode]. → Zahájí a ukončí se režim [SUPER REFRIGERATOR] → Opět návrat k režimu [LOW Mode]. Například)

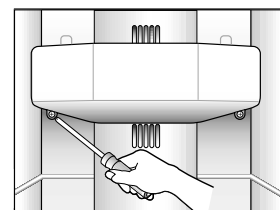
**Poznámka** Potraviny v chladničce mohou být zmrazeny, pokud okolní teplota klesne pod hodnotu 5 °C.



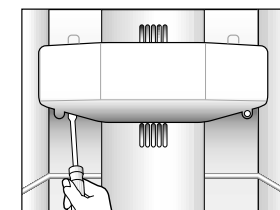
# Jak vyměnit vnitřní žárovku

Žárovka by měla být vyměněna pouze pracovníkem servisního střediska nebo podobnou kvalifikovanou osobou.

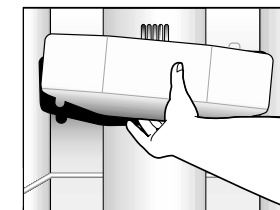
## Výměna žárovky v mrazničce



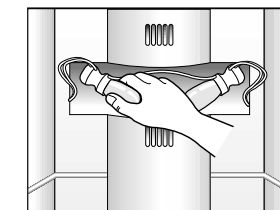
Pomocí malého šroubováku sejměte čepičky šroubů umístěných pod krytem světla.



Odšroubujte dva šrouby.



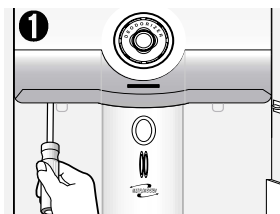
Přidrže spodní část krytu světla a tahem směrem dopředu kryt sejměte.



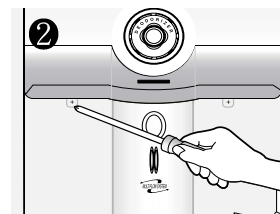
Vyměňte žárovku.  
• Po výměně žárovky opačným postupem nasad'te kryt zpět.

## Výměna žárovky v chladničce

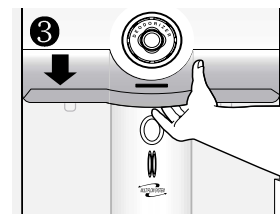
### Horní světla chladničky



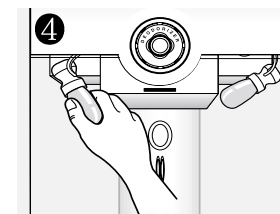
Pomocí malého šroubováku sejměte čepičky šroubů umístěných pod krytem světla.



Odšroubujte dva šrouby.

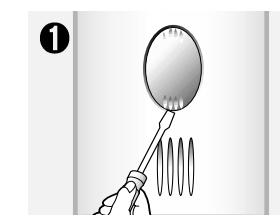


Přidrže spodní část krytu světla a tahem směrem dopředu kryt sejměte.

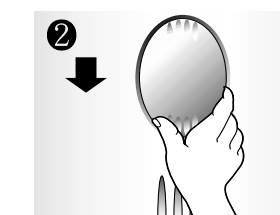


Vyměňte žárovku.  
• Po výměně žárovky opačným postupem nasad'te kryt zpět.

### Spodní světla chladničky



Uchopte spodní háček krytu světla pomocí plochého šroubováku.



Přidrže kryt a vytáhněte jej.

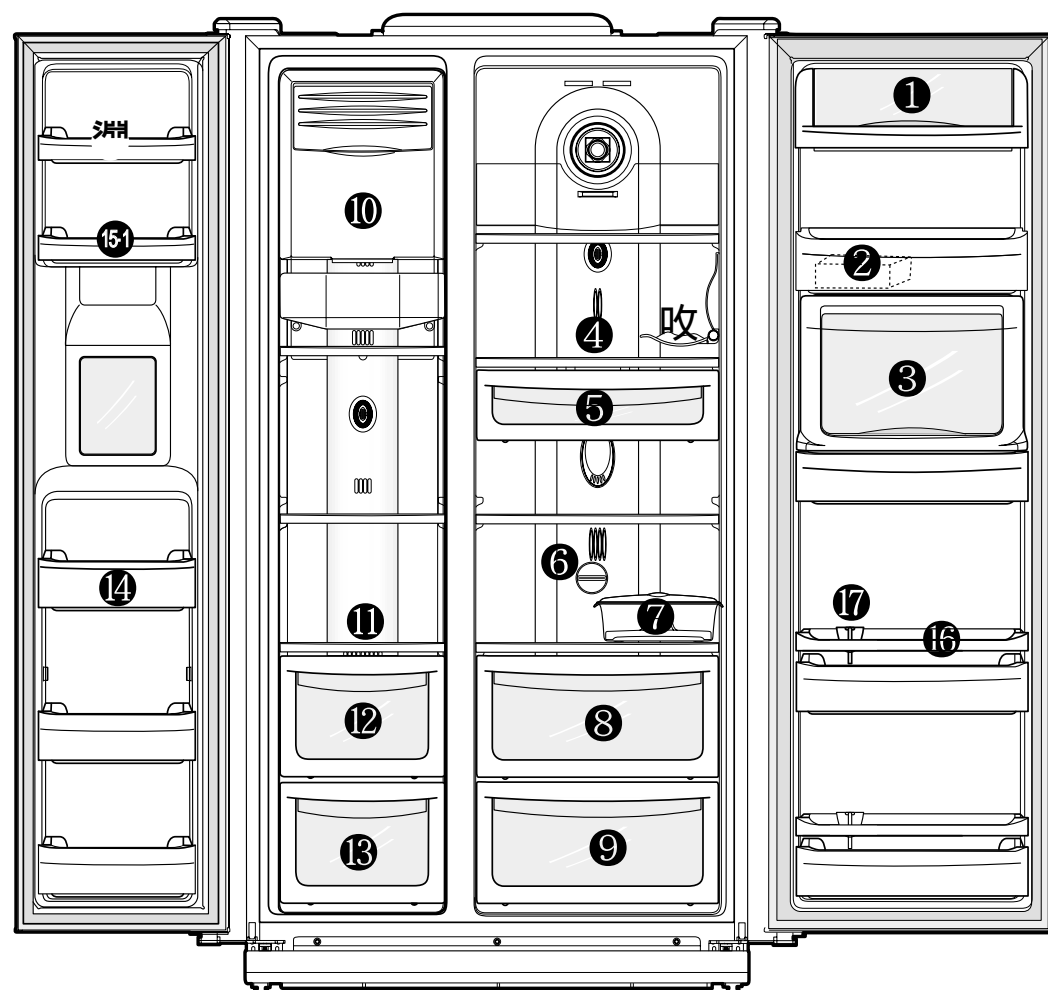


Vyměňte žárovku.  
• Po výměně žárovky opačným postupem nasad'te kryt zpět.



# Jak používat části uvnitř

## ■ Vnitřní části



### 1 Příhrádka na mléčné výrobky

Pro uskladnění mléčných výrobků jako je máslo a sýr.



### 4 Zásobník chladničky (ze skla)

Pro uskladnění běžných potravin.



### 2 Malá příhrádka

Pro uskladnění potravin o malém rozměru.

### 5 Zásobník pro chlazené potraviny

Pro dočasné uskladnění potravin, které jsou připravené pro vaření (maso, ryby ...)



### 3 Okénko s občerstvením

(pouze u modelů vybavených touto funkcí)

### 6 Knoflík pro přepnutí do režimu zásobníku na zeleninu nebo zásobníku na chlazené potraviny



### Poznámka

- Nedotýkejte se mokřýma rukama potravin (zásobníků) uvnitř mrazničky.
- Hrozí nebezpečí omrzlin.
- V chladničce neukládejte léky, laboratorní vzorky apod.
- Do oddílu pro chlazené potraviny neukládejte zeleninu nebo ovoce, mohlo by dojít k jejich zmražení.



### Poznámka

- Příhrádka na vejce může být položena na polici v chladničce.

### 7 Pohyblivá příhrádka na vejce

Umístěte příhrádku na místo v chladničce, které Vám bude vyhovovat. (Neumísťujte příhrádku na zásobník ledu ani na jiné místo v mrazničce.)

### 8 Příhrádka na zeleninu a na chlazení potravin

Viz strana 11.

### 9 Příhrádka na ovoce

Pro uskladnění ovoce.



### 10 Zásobník pro zmrazení (ze skla)

Pro uskladnění zmražených potravin masa, ryb, zmrzliny...

### 11 Příhrádka na tvorbu ledu

Jakmile jsou kostky ledu hotové, otočte knoflíkem po směru hodinových ručiček a oddělte je. Viz strana 11.



### 12 Zásobník mrazničky pro sušené potraviny

Pro dlouhodobé uskladnění sušených potravin (sušené olivky, ančovičky apod.)



### 13 Zásobník mrazničky pro ukládání masa

Pro uskladnění masa, ryb, kuřat zabalených ve fólii.

### 14 Příhrádka v mrazničce

Pro uskladnění zmražených potravin (V horní příhrádce mrazničky neukládejte zmrzlinu nebo potraviny, které budou v mrazničce uchovány po dlouhou dobu.)

### 15 Malá příhrádka v mrazničce

Pro uskladnění zmražených potravin o malém objemu.

### 16 Pouze u modelů FRS-24\*\*\*\*

### 16 Příhrádka v chladničce

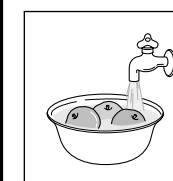
Pro uskladnění chlazených potravin, mléka, džusu, piva apod.

### 17 Ochranná lišta příhrádky v chladničce

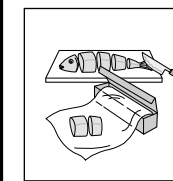
Pro ochranu (vysokých) potravin před spadnutím.

### 18 Podpěra lahví na víno

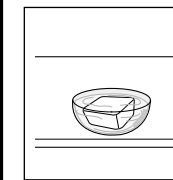
## Tipy pro uskladnění potravin



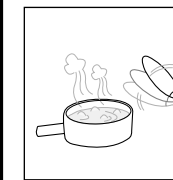
Před uskladněním potravin omyjte.



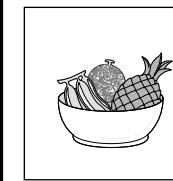
Je-li to možné, rozdělte potraviny na co nejmenší části.



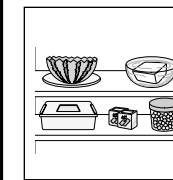
Potraviny s vysokým podílem vody umístěte v přední části zásobníků (blíže ke dveřím).  
• Pokud je umístíte do blízkosti výstupu chladicího vzduchu, mohlo by dojít k jejich zmražení.



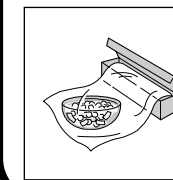
Horké nebo teplé pokrmy by se měly před uložením do chladničky ochladit. Snížíte tak spotřebu el. energie a zvýšíte výkon chladničky.



Buďte opatrní při ukládání tropického ovoce jako jsou banány, ananas, rajčata do chladničky. Při nízké teplotě se mohou snadno zkazit.



Mezi jednotlivými potravinami udržujte co největší rozestup. Pokud jsou potraviny umístěny příliš u sebe, je zabráněno řádnému průchodu chladicího vzduchu. Potraviny jsou potom nedostatečně ochlazené.

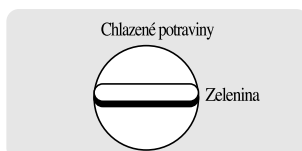


Nezapomeňte potraviny zabalit, zabráníte tak úniku jejich vůně.

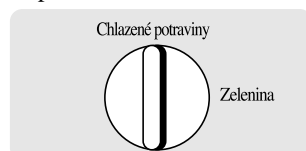
## ■ Příhrádka na zeleninu a příhrádka na mražené potraviny

- První příhrádku nebo šuplík mrazničky můžete použít buď jako příhrádku na zeleninu nebo jako příhrádku na mražené potraviny.
- Teplota v příhradce na mražené potraviny je o něco nižší než by byla teplota v příhradce na zeleninu, takže můžete potraviny uchovat déle čerstvé.

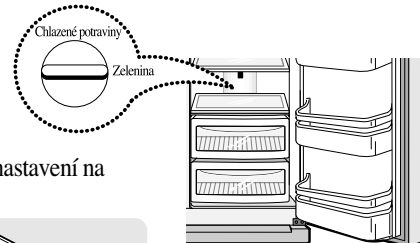
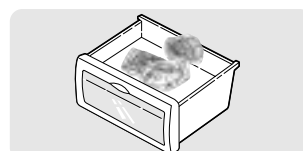
### ■ Jako příhrádka na zeleninu



### ■ Jako příhrádka na chlazené potraviny



### ■ Zkontrolujte nastavení na držadle



- Pokud do příhrádky uložíte ovoce a zeleninu a nastavíte režim jako pro mražené potraviny, může dojít k jejich zmrazení.
- Pokud dlouhodobě uskladníte rybu v režimu pro mražené potraviny, může se zkazit. Uskladněte ji v mrazícím oddílu.
- Potraviny neuskładňujte v blízkosti proudění chladného vzduchu, mohlo by dojít k oslabení cirkulace chladného vzduchu.



## Jak používat dávkovač ledu

■ Zvolte WATER/CUBED ICE/CRUSHED ICE a přitiskněte sklenici k páčce s nápisem PUSH.

- Stisknutím tlačítka WATER/ICE zvolte WATER (voda) a obdélník okolo ikony se rozsvítí na znamení, že byl zahájen zpracování.
- Stisknutím tlačítka WATER/ICE zvolte CUBED ICE (kostky ledu) a obdélník okolo ikony se rozsvítí.
- Stisknutím tlačítka WATER/ICE zvolte CRUSHED ICE (rozdrcený led) a obdélník okolo ikony se rozsvítí.



※ Pokud jste zvolili [KOSTKY LEDU] nebo [ROZDRCENÝ LED], oddalte sklenici od páčky, jakmile je naplněná do poloviny. (Pokud tak neučiníte, zbývající LED Vám ze sklenice vypadne nebo se zablokuje výstup z dávkovače.)



### Poznámka

- Pro dávkování kostek ledu nebo rozdrceného ledu nepoužívejte sklenice z tenkého křehkého skla nebo křišťálu.
- Nikdy nestrkejte prsty nebo jiné předměty do výstupu z dávkovače.
- Pokud led (kostky/drcený) změní barvu, přestaňte dávkovač používat a kontaktujte servisní středisko.
- Po uplynutí 1 hodiny poté, co jste dávkovač použili pro získání [KOSTEK LEDU] nebo [ROZDRCENÉHO LEDU], se režim automaticky navrátí na nastavení [VODA]



### Poznámka

- Pokud jste dávkovač použili pro získání 3 nebo více sklenic vody, další voda nemusí z dávkovače vycházet chladná. Do vody vsypte několik kostek ledu nebo počkejte, dokud se opět neochladí.
- Je běžné, že v některých oblastech je voda z vodovodního kohoutku (a voda/led připravený z ní) cítit po sterilizaci.



## Jak používat automatické zařízení na tvorbu ledu

- Kolem 10 kostek ledu, (7-8 krát za den) je vyrobeno najednou. V případě, že je skladovací prostor plný, výroba ledu se zastaví.
- Je normální, že zařízení na výrobu ledu vydává zvuky nárazu ve chvíli, kdy kostky ledu padají do skladovacího prostoru na led.
- Skladovací prostor na led pravidelně čistěte. Zamezte tak možnému zápachu.
- V případě, že ve skladovacím prostoru na led není dostatečné množství ledu, je možné, že kostky ledu nepůjdou vyjmout. V tomto případě počkejte přibližně jeden den za který se vytvoří více ledu.
- V případě, že kostky ledu nejdou vyjmout lehce, ujistěte se, že prostor, určený pro vyjímání kostek, ledu, není zablokovaný.

### ● Pokud zařízení na tvorbu ledu nefunguje ●

#### Když se kostky ledu přichytí a nelze je z dávkovače vyspat

- Vytáhněte příhrádku na úschovu ledu a kostky ledu od sebe oddělte.
- Když je nutné upravit množství vody, které přichází do zařízení na tvorbu ledu. Obrat'te se na servisní středisko. Pokud došlo k výpadku napájení

#### Pokud došlo k výpadku napájení

- Kostky ledu mohou v tomto případě roztát a voda z nich může proniknout do mrazničky. Pokud víte, že dojde k dlouhodobému výpadku napájení, vytáhněte příhrádku, vyjměte kostky ledu a opět ji zasuňte.

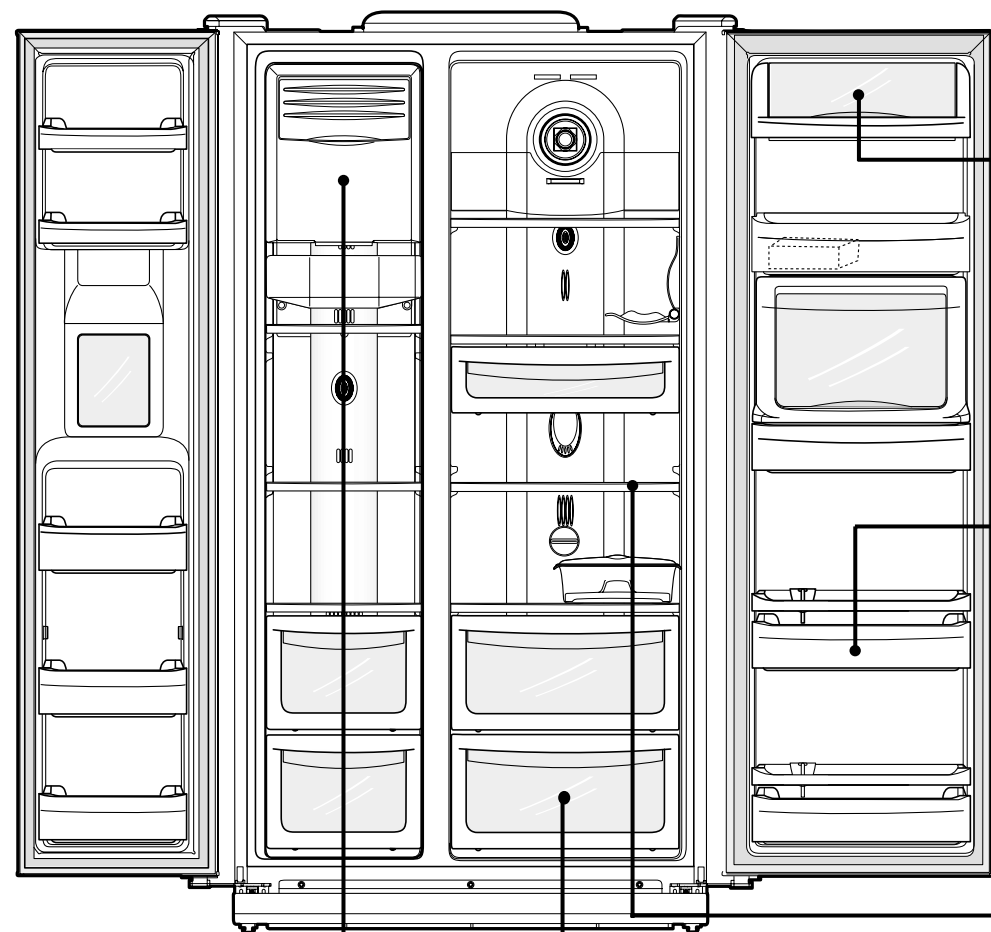


### Poznámka

Používejte pouze led vytvořený touto chladničkou.

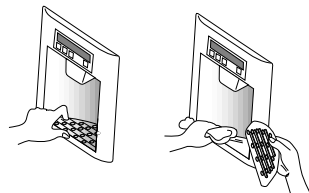
# Údržba a čištění

**Nejdříve lednici odpojte ze sítě!**



## Okénko dávkovače vody

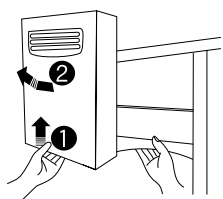
- Pravidelně vyjímajte mřížku a okénko čistěte. (Prostor, kde voda odtéká, není samočistící.)



**Poznámka** Uvnitř chladničky nikdy nepoužívejte žádné další el. zařízení. Mohlo by dojít k úrazu el. proudem nebo ke vzniku ohně.

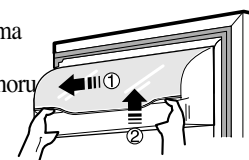
## Zásobník na kostky ledu

- Vyjmutí: vytáhněte zásobník směrem k sobě.
  - Výměna: Nasad'te zásobník na boční drážku a zasuňte jej až na doraz. Pokud nelze zásobník celý zasunout, vyjměte jej, otočte cívkou v zásobníku a vložte zásobník znovu.
- ※ Kostky ledu nenechávejte v zásobníku uložené po dlouhou dobu.



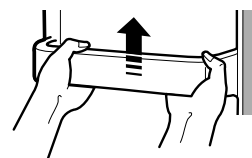
## Příhrádka na mléčné výrobky

- Kryt příhrádky na mléčné výrobky: nepatrně pootevřete kryt, přidržte jej oběma rukama a tlakem doleva jej vytáhněte.
- Příhrádka: uchopte oba konce a směrem nahoru příhrádku vytáhněte.



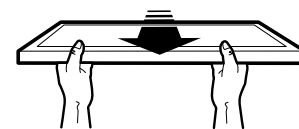
## Příhrádky v mrazničce a chladničce

- Uchopte příhrádku za oba konce a zatlačte směrem nahoru.
- Čtvrtá a pátá příhrádka
- Vyjmutí: nejprve vyjměte ochrannou lištu příhrádky, poté samotnou příhrádku.
- Zasunutí: nejprve zasuňte příhrádku a poté ochrannou lištu.



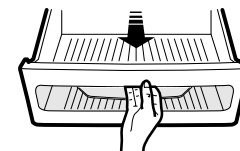
## Poličky v mrazničce a chladničce

- Otevřete úplně dveře chladničky, poté tahem směrem k sobě poličky vytáhněte.



## Příhrádka na ovoce a zeleninu

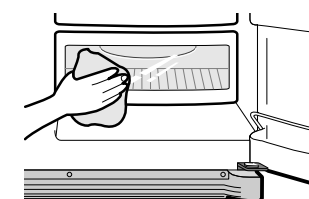
- Zatlačte směrem vpřed a nepatrně nadzdvihněte.



## Jak chladničku čistit

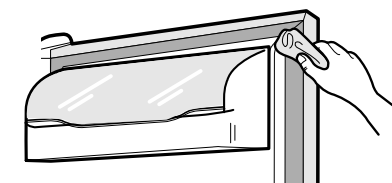
### Vnitřní části

- Použijte hadřík navlhčený do roztoku jemného mycího prostředku.



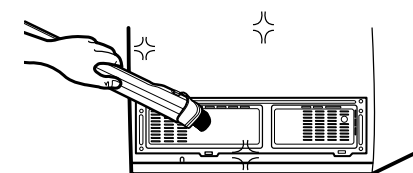
### Těsnění okolo dveří

- Použijte hadřík navlhčený v jemném mycím prostředku.



### Zadní panel (strojní část)

- Alespoň jednou ročně odstraňte vysavačem prach na mřížce.



### Poznámka

- K čištění nikdy nepoužívejte benzín, benzen nebo rozpouštědlo, protože byste mohli poškodit povrch chladničky.

### Poznámka

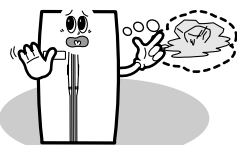
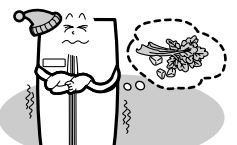
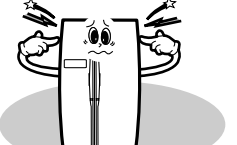

- Pokud čistíte zásobník na kostky ledu (vyjímáte jej a vkládáte zpět), stiskněte pro Vaši bezpečnost jednou tlačítko (ICE MAKER LOCK).
- ※ Při čištění zásobníku dbejte na to, abyste si neporanili ruce nebo prsty.





## Než se obrátíte na servis...

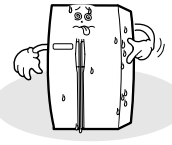
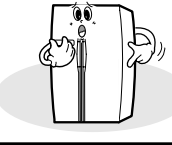
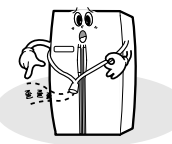
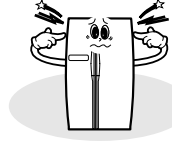
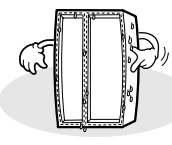
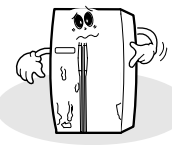
Než se obrátíte na servisní středisko přečtěte si prosím následující rady k odstranění drobných problémů!

Problém	Zkontrolujte	Proved'te
<p>Uvnitř chladničky není chladno. Mrazení a chlazení není dostatečné</p> 	<ul style="list-style-type: none"> <li>• Je vidlice síťového přívodu zasunuta do zásuvky?</li> <li>• Je teplota nastavena do režimu [Low Mode]?</li> <li>• Je chladnička vystavena působení přímého slunečního záření nebo je v její blízkosti umístěno topné těleso?</li> <li>• Je prostor mezi zadním panelem chladničky a stěnou příliš malý?</li> </ul>	<ul style="list-style-type: none"> <li>• Zapojte vidlici síťového přívodu chladničky do zásuvky.</li> <li>• Nastavte režim teploty na Middle nebo High.</li> <li>• Přesuňte chladničku na místo, kde není vystavena působení přímého slunečního záření a není v blízkosti topných těles.</li> <li>• Mezi zadním panelem chladničky a stěnou udržujte dostatečný prostor (více než 10 cm).</li> </ul>
<p>Potraviny v chladničce jsou zmražené</p> 	<ul style="list-style-type: none"> <li>• Je teplota nastavena na [Strong]?</li> <li>• Je okolní teplota příliš nízká?</li> <li>• Jsou potraviny s vysokým podílem vody umístěny blízko výstupu chladicího vzduchu?</li> </ul>	<ul style="list-style-type: none"> <li>• Nastavte teplotu na [Middle] nebo [Low].</li> <li>• Pokud je okolní teplota nižší než 5°C, může dojít ke zmražení potravin v chladničce. Přesuňte chladničku na místo, kde je teplota vyšší než 5°C.</li> <li>• Potraviny s vysokým podílem vody umístěte na policičku do blízkosti dveří chladničky.</li> </ul>
<p>Z chladničky vychází podezřelý zvuk</p> 	<ul style="list-style-type: none"> <li>• Je podlaha pod chladničkou nerovná?</li> <li>• Je prostor mezi zadním panelem chladničky a stěnou příliš malý?</li> <li>• Dotýkají se chladničky nějaké předměty?</li> </ul>	<ul style="list-style-type: none"> <li>• Přesuňte chladničku na rovnou podlahu.</li> <li>• Udržujte za chladničkou dostatečný prostor.</li> <li>• Odstraňte jakýkoliv předmět, který se chladničky dotýká.</li> </ul>
<p>Z chladničky vychází podezřelý zápach</p> 	<ul style="list-style-type: none"> <li>• Jsou potraviny v chladničce uskladněny nezabalené?</li> <li>• Jsou policičky a zásobníky znečištěné zbytky potravin?</li> <li>• Jsou potraviny v chladničce uchovány po příliš dlouhou dobu?</li> </ul>	<ul style="list-style-type: none"> <li>• Dbejte na balení potravin.</li> <li>• Pravidelně vnitřek chladničky čistěte. Jakmile se zápach z potravin nasaje, špatně se odstraňuje.</li> <li>• Potraviny v chladničce neuchovávejte po příliš dlouhou dobu. Chladnička není zařízení pro bezchybné a trvalé uchovávání potravin.</li> </ul>



## Je něco divného?

## Nedělejte si starosti. Zde je odpověď'.

	Případ	Vysvětlení
<b>Teplota</b>	<p>Přední a boční strany chladničky se zdají být teplé nebo horké.</p> 	<ul style="list-style-type: none"> <li>• Pod povrchem se nacházejí trubky (chladicí nádoby), které zabraňují kondenzaci vzduchu.</li> </ul>
<b>Dveře se lepí</b>	<p>Dveře nelze snadno otevřít.</p> 	<ul style="list-style-type: none"> <li>• Pokud uzavřete dveře chladničky a pak je chcete ihned otevřít, nelze je snadno otevřít. Teplý vzduch vnikne dovnitř a vytvoří tlakový rozdíl. V tomto případě chvíli počkejte. Dveře půjdou za chvíli opět snadno otevřít.</li> </ul>
<b>Neobvyklý zvuk</b>	<p>Zdá se, jakoby z chladničky vytékala voda.</p> 	<ul style="list-style-type: none"> <li>• Jakmile se spustí kompresor nebo se přeruší jeho činnost, chladicí kapalina, která pohání chlad v trubkách, může vytvořit takovýto zvuk.</li> <li>• Rozmražená voda může také vytvořit takovýto zvuk. (Tato chladnička je vybavena automatickým rozmrazovacím systémem.)</li> </ul>
	<p>Praskavý nebo cvakavý zvuk.</p> 	<ul style="list-style-type: none"> <li>• Vnitřní části chladničky se scvrkávají a/nebo rozšiřují v důsledku změny teploty-když se vnitřek chladničky ochlazuje nebo když otevřete dveře chladničky-takovýto zvuk může chladnička vydávat.</li> </ul>
	<p>Bzučící zvuk.</p>	<ul style="list-style-type: none"> <li>• Kompresor nebo ventilátor pro cirkulaci chladného vzduchu může takovýto zvuk vydávat. (Pokud není chladnička vyvážená, může být tento zvuk hlasitější.)</li> </ul>
<b>Námraza a orosení</b>	<p>Orosení nebo námraza na stěnách a/nebo povrchu zásobníků na potraviny v mrazničce a chladničce.</p> 	<p>Námraza a/nebo orosení může být vytvořeno v následujících případech:</p> <ul style="list-style-type: none"> <li>• Vysoká teplota a/nebo vysoká vlhkost v okolí chladničky.</li> <li>• Dveře chladničky jsou otevřeny po příliš dlouhou dobu.</li> <li>• Potraviny s vysokým podílem vody jsou uchovány v chladničce nezakryté.</li> <li>• Stejný jev můžete pozorovat tehdy, když nalijete studenou vodu do sklenice. Povrch sklenice se orosí.</li> </ul>
	<p>Orosení na vnitřním krytu osvětlení.</p> 	<ul style="list-style-type: none"> <li>• Žárovka vydává teplo během doby, kdy svítí. Pokud jsou dveře chladničky otevřeny po příliš dlouhou dobu, může se na krytu osvětlení vytvořit orosení v důsledku rozdílu v teplotě.</li> </ul>
	<p>Orosení na povrchu chladničky.</p>	<ul style="list-style-type: none"> <li>• Pokud je vlhkost v okolí chladničky příliš vysoká, přilne k povrchu chladničky a vytvoří orosení.</li> </ul>

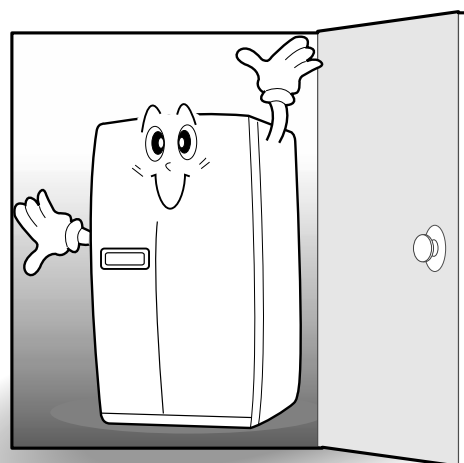




## Příprava instalace

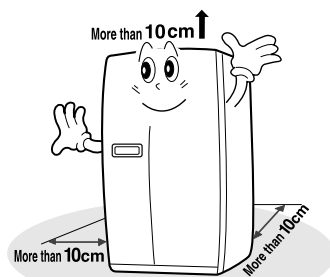
Nejprve prověřte, zda chladnička projde vstupními dveřmi.

	Rozměry (včetně držáků pro otevření dveří chladničky)
FRS-20*****	(šířka × hloubka × výška) 928 mm × 816 mm × 1808 mm
FRS-24*****	(šířka × hloubka × výška) 928 mm × 896 mm × 1808 mm

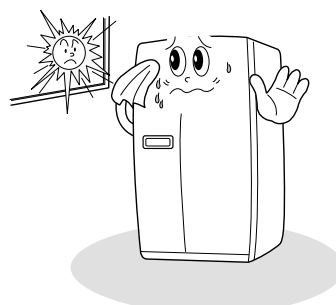


Nalezněte vhodné místo pro umístění chladničky.

• Mezi zadním panelem chladničky a zdí by mělo být dostatek místa, aby byla zajištěna správná cirkulace vzduchu.



• Chraňte chladničku před působením přímého slunečního záření.



• Jakmile je místo instalace připraveno, postupujte podle instalačních pokynů. Pokud je teplota v okolí chladničky nízká (pod 5°C), může dojít ke zmražení potravin uchovaných v chladničce nebo může chladnička pracovat abnormálním způsobem.



## Pokud chladnička neprojde dveřmi, postupujte následovně

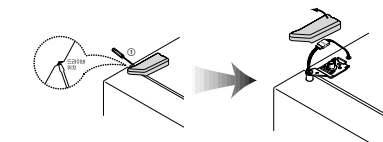
Odstranění dveří chladničky

Nejprve odstraňte přední spodní kryt, je-li připevněn.

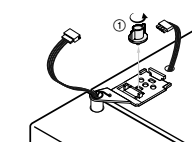
1 Nejprve vyjměte spodní kryt. Nejprve vytáhněte levou objímku spojky. Poté spojku přidrže a vytáhněte levou vodovodní hadici.



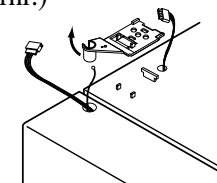
2 Pomocí šroubováku odstraňte kryt horního závěsu dveří. Vložte tenký šroubovák do boční mezery pod krytem a sejměte jej.



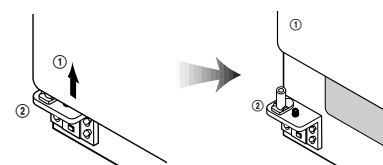
3 Otočte upevňovačem horního závěsu dveří 3-4 krát proti směru hodinových ručiček. Rozpojte kabelové svazky.



4 Nadzdvihněte přední část závěsu dveří a sejměte jej. (Po sejmutí závěsu mohou dveře upadnout. Buďte opatrní!)

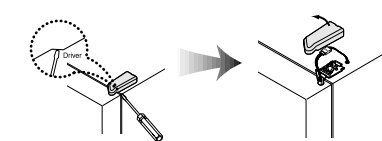


5 Dveře tahem směrem nahoru sejměte.

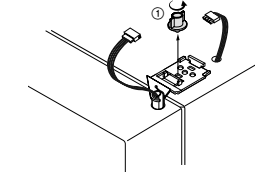


Odstranění dveří mrazničky

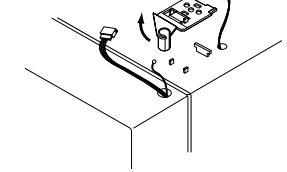
1 Pomocí šroubováku odstraňte kryt horního závěsu dveří. Vložte tenký šroubovák do boční mezery pod krytem a sejměte jej.



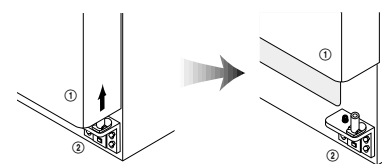
2 Otočte upevňovačem horního závěsu dveří 3-4 krát proti směru hodinových ručiček. Rozpojte kabelové svazky.



3 Nadzdvihněte přední část závěsu dveří a sejměte jej. (Po sejmutí závěsu mohou dveře upadnout. Buďte opatrní!)



4 Dveře tahem směrem nahoru sejměte.

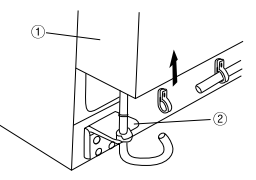
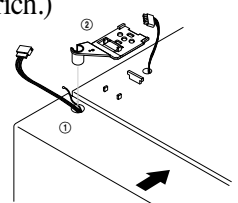
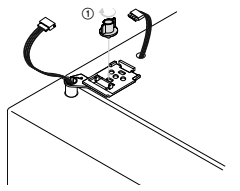
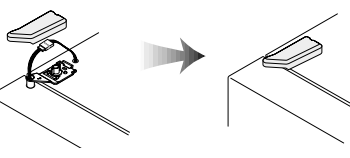
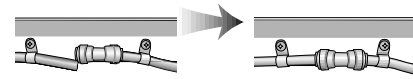




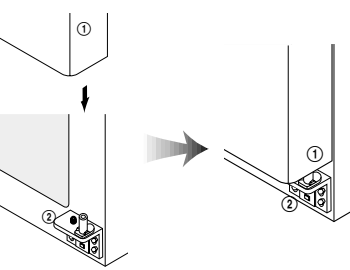
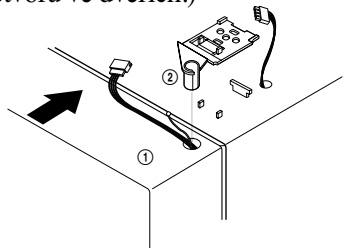
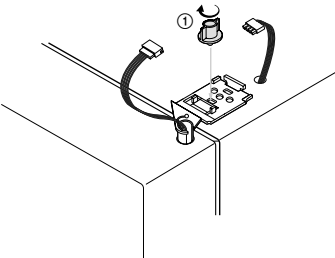
## Vyrovnání chladničky a seřízení dvířek (je-li třeba)

Chladnička musí být vyvážená, aby její výkon byl optimální. (Pokud je podlaha pod chladničkou nerovná, chladnička s mrazničkou jsou nevyrovnané.)

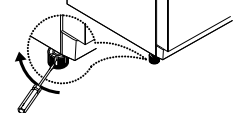
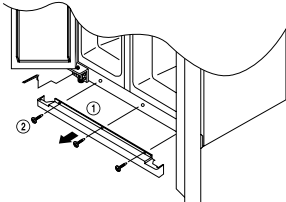
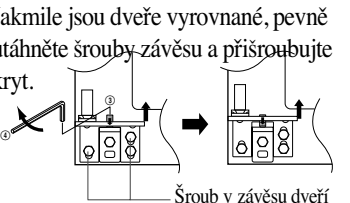
### ● Přípevnění dveří mrazničky ●

<p><b>1</b> Vodovodní hadici nejprve zasuňte do otvoru v kolíku na spodním závěsu. Potom nasad'te spodní okraj dvířek mrazničky na kolík ve spodním závěsu.</p> 	<p><b>2</b> Horní část dveří přisuňte k mrazničce a do otvoru v horní části zasuňte kolík horního závěsu dveří. (Nejprve zasuňte zadní část závěsu do drážky ve výčnělku, potom přední část do horního otvoru ve dveřích.)</p> 	<p><b>3</b> Upevňovač závěsu utáhněte. Spojte kabelové svazky a zašroubujte zemnicí vodič.</p> 
<p><b>4</b> Nasad'te kryt závěsu dveří a připevněte jej šroubem.</p> 	<p><b>5</b> Vodovodní hadici zasuňte dostatečně do spojky.</p> 	

### ● Přípevnění dveří chladničky ●

<p><b>1</b> Nasad'te dveře chladničky zasunutím spodního otvoru v dveřích chladničky na kolík spodního závěsu dveří.</p> 	<p><b>2</b> Horní část dveří přisuňte k chladničce a do otvoru v horní části zasuňte kolík horního závěsu dveří. (Nejprve zasuňte zadní část závěsu do drážky ve výčnělku, potom přední část do horního otvoru ve dveřích.)</p> 	<p><b>3</b> Upevňovač závěsu utáhněte. Spojte kabelové svazky a zašroubujte zemnicí vodič. Nasad'te kryt závěsu dveří a připevněte jej šroubem.</p> 
--	---	---

### ● Pokud jsou dveře mrazničky pod úrovní dveří chladničky ●

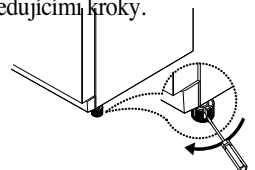
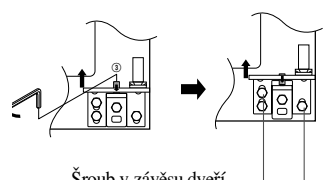
<p><b>1</b> Zasuňte plochý šroubovák do otvoru v levé podpěrné nožce (spodní část mrazničky) a otáčejte jím po směru hodinových ručiček, dokud nejsou dveře vyrovnané. (po směru hodinových ručiček dveře nadzdviháváte; proti směru hodinových ručiček je snižujete) • Pokud se Vám v kroku 1 nepodařilo dveře vyvážit, pokračujte následujícími kroky.</p> 	<p><b>2</b> Dveře otevřete. Přední kryt odšroubujte a sejměte, je-li připevněn.</p> 	<p><b>3</b> Nepatrně uvolněte tři šrouby závěsu dveří (jeden vlevo a dva vpravo). (Neuvolňujte je úplně.) Šestihranný francouzský klíč zasuňte do drážky nastavovací matice a otáčejte jím po směru hodinových ručiček, dokud nejsou dveře vyrovnané.</p> <p><b>4</b> Jakmile jsou dveře vyrovnané, pevně utáhněte šrouby závěsu a přišroubujte kryt.</p>  <p>Šroub v závěsu dveří</p>
--	---	---



#### Poznámka

• Aby bylo možné dveře snadno zavírat, musí být přední část chladničky mírně vyvýšená. Pokud jsou ale nastavitelné nožky zvýšeny příliš tj. přední část chladničky je příliš vyvýšená, může být obtížné dveře otevřít.

### ● Pokud jsou dveře chladničky pod úrovní dveří mrazničky ●

<p><b>1</b> Zasuňte plochý šroubovák do otvoru v pravé podpěrné nožce (spodní část chladničky) a otáčejte jím po směru hodinových ručiček, dokud nejsou dveře vyrovnané. (po směru hodinových ručiček dveře nadzdviháváte; proti směru hodinových ručiček je snižujete). • Pokud se Vám v kroku 1 nepodařilo dveře vyvážit, pokračujte následujícími kroky.</p> 	<p><b>2</b> Nepatrně uvolněte tři šrouby závěsu dveří (dva vlevo a jeden vpravo). (Neuvolňujte je úplně.) Šestihranný francouzský klíč zasuňte do drážky nastavovací matice a otáčejte jím po směru hodinových ručiček, dokud nejsou dveře vyrovnané.</p>  <p>Šroub v závěsu dveří</p>	<p><b>3</b> Jakmile jsou dveře vyrovnané, pevně utáhněte šrouby závěsu.</p>
---	---	---

#### Přední kryt

Po provedení instalace a/nebo vyrovnání dveří připevněte přední kryt šrouby. (Nejprve připevněte šrouby na předním spodním panelu. Poté kryt nasad'te a zašroubujte.)

## Jak nainstalovat připojení vody

- K provozu automatického zařízení na tvorbu ledu je zapotřebí, aby tlak vody byl alespoň 3 kg/cm<sup>2</sup>
  - ※ Zkontrolujte tlak vody ve Vašem vodovodním potrubí následovně : pokud je šálek o objemu 180 cl naplněný za 10 sekund, potom je tlak vody v pořádku.
- Při instalaci vodovodní hadice se ujistěte, že nejsou umístěny v blízkosti horkého povrchu.
- Vodovodní filtr filtruje pouze vodu: nijak není bakterie nebo mikroby.
- Pokud tlak vody není dostatečný pro pohon zařízení na tvorbu ledu, obraťte se na místního instalátéra se žádostí o připojení dalšího tlakového čerpadla.
- Životnost filtru závisí na frekvenci jeho používání.
  - Doporučujeme Vám filtr měnit alespoň po každých 6 měsících provozu.
  - Filtr umístěte tak, abyste k němu měli snadný přístup (pro jeho odstranění a výměnu).
- Poté, co jste dokončili instalaci chladničky a vodovodního systému, stiskněte na ovládacím panelu tlačítko WATER] a držte je stisknuté po dobu cca 2-3 minut. Tím naplníte nádrž na vodu a dávkovač.
- V místě propojení trubky/hadice vždy použijte těsnící pásku, abyste předešli úniku vody.
- Vodovodní hadice by měla být připojena k přívodu studené vody.

### SOUČÁSTKY PRO PŘIPOJENÍ VODY

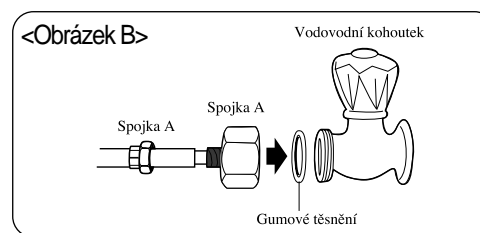
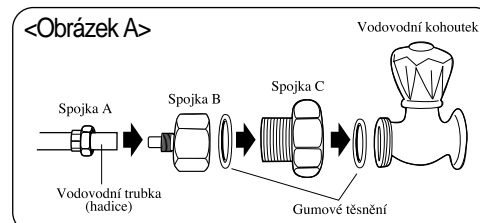
※ Zkontrolujte níže vyobrazené součástky sloužící pro připojení vody. Další nezbytné součástky jsou k dostání u Vašeho místního servisního zástupce.



## Postup instalace

### 1. Připojení k přívodu vody

- Nejprve uzavřete kohoutek hlavního přívodu vody. Zkontrolujte, jestli je ve spojnici B a C vložen příslušný kroužek gumového těsnění.
- Připojte spojku C k vodovodnímu kohoutku, potom pomocí francouzského klíče spojku B ke spojnici C.
- Vložte vodovodní trubku (hadici) do spojky B a připojte pomocí francouzského klíče spojku A.
- V případě, že spojka C nepasuje k vodovodnímu kohoutku, připojte spojku B přímo k tomuto vodovodnímu kohoutku. (Viz obr. B) Pokud k vodovodnímu kohoutku nepasuje žádná spojka, obraťte se na servis.
- Otevřete hlavní přívod vody, otevřete vodovodní kohoutek a zkontrolujte, jestli z žádného spoje neuniká voda.

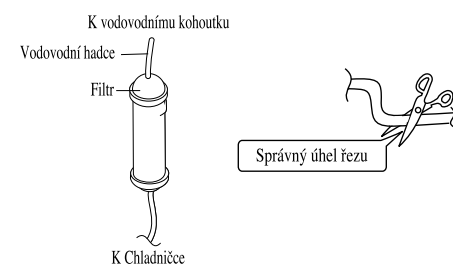


**POZOR** Vložte gumové těsnění dovnitř spojky a našroubujte na vodovodní kohoutek.

### 2. Nainstalujte vodovodní filtr.

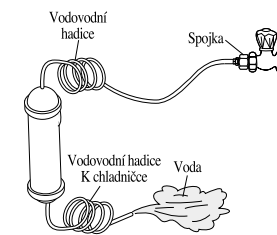
- Změřte přibližnou délku vodovodní hadice k místu, kde má být nainstalovaný filtr, a hadici svisle uřízněte.
- Oba konce hadice propojte s filtrem tak, jak je znázorněno na obrázku.

**POZOR** Při řezání hadice si ponechte si dostatečnou rezervu.



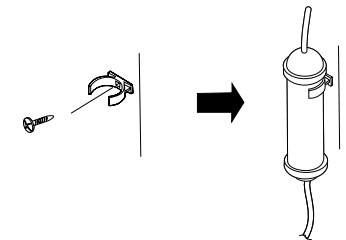
### 3. Odstraňte jakékoliv nečistoty uvnitř filtru.

- Otevřete hlavní vodovodní ventil a zkontrolujte, zda voda vychází z hadice.
- Pokud voda z hadice nevychází, ujistěte se, že vodovodní ventil je otevřený.
- Ponechte ventil otevřený, dokud z hadice nebude vycházet čistá voda.
  - ※ Voda může obsahovat nečistoty, které byly uvnitř filtru (vzniklé během jeho výroby).



### 4. Připevněte filtr.

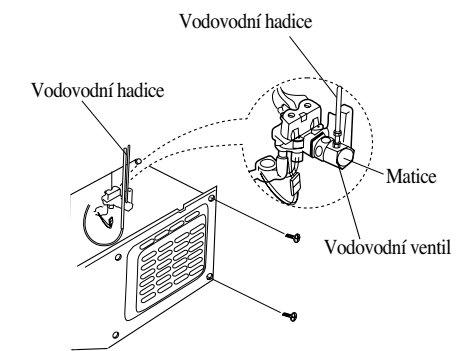
- Držák filtru pevně přišroubujte k levé/pravé straně zadního panelu chladničky.
  - ※ Pokud by držák nebylo možné dostatečně připevnit, odstraňte papírovou část pásky filtru a filtr připevněte.
- Do držáku vložte filtr.



### 5. Připojte vodovodní hadici k chladničce

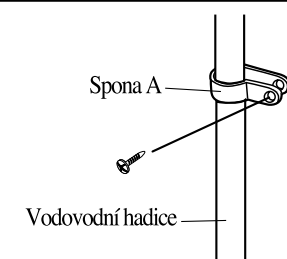
- Na spodní části zadního panelu chladničky sejměte kryt.
- Na vodovodní hadici nasuňte upevňovací kroužek. (Dbejte na to, abyste kroužek nasadili na matici v správném směru.)
- Vodovodní hadici vložte do vrchní části vodovodního ventilu a otočením matice po směru hodinových ručiček propojení utáhněte. (Vodovodní ventil je vpravo od motoru)
- Zkontrolujte, zda není vodovodní hadice zakřivená nebo zablokovaná a zda na některém místě propojení neuniká voda. Pokud ano, zkontrolujte postup instalace.
- Nasaďte zadní kryt chladničky. (Vodovodní hadice by měla být umístěna mezi žlábkem na zadní straně chladničky a krytem motoru.)

**POZOR** Hadici nasad'te svisle tak, jak je uvedeno na obrázku.



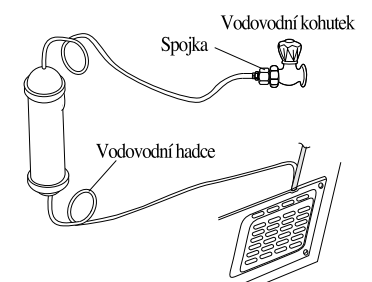
### 6. Vodovodní hadici připevněte.

- Vodovodní hadici připevněte [Sponou A].
- Zkontrolujte, zda hadice není zakřivená nebo zmáčknutá. Pokud je, změňte její polohu. Zabráníte tak možnému úniku vody.



### 7. Po instalaci systému pro přívod vody.

- Chladničku zapojte do el. sítě, stiskněte tlačítko [WATER] na ovládacím panelu a držte je stisknuté po dobu 2-3 minut. Z přívodu tak odstraníte vzduch (vzduchové bubliny) a nechte odtéct prvotní vodu.
- Zkontrolujte celý systém připojení vody, zda nedochází na nějakém místě k úniku vody (hadice, propojení a trubka). Pokud ano, systém přestavte. Neměňte polohu chladničky.



# NÁVOD K OBSLUZE



**CFC-Free**

## OBSAH

Dodržujte pro Vaši bezpečnost .....	1~3
Návod k instalaci .....	4
Ovládací panel .....	5
Ovládání teploty .....	6
Jak vyměnit vnitřní žárovku .....	7
Jak používat vnitřní části. ....	8~10
Jak používat dávkovač .....	10
Jak používat automatické zařízení na tvorbu ledu .....	11
Údržba a čištění .....	12~13
Než se obrátíte na servisní středisko . ....	14
Něco se děje ? Nedělejte si starosti. Zde je odpověď' .....	15
Příprava instalace .....	16
Když chladničku nemůžete pronést dveřmi, postupujte následujícím způsobem .....	17~18
Vyrovnaní chladničky a dveří (je-li třeba) .....	19
Jak nainstalovat připojení vody .....	20~21

- |               |               |
|---------------|---------------|
| ○ FRS-2011IAL | ○ FRS-2031IAL |
| ○ FRS-2011WAL | ○ FRS-2031WAL |
| ○ FRS-2011EAL | ○ FRS-2031EAL |
| ○ FRS-2011CAL | ○ FRS-2031CAL |
| ○ FRS-2411IAL | ○ FRS-2431IAL |
| ○ FRS-2411WAL | ○ FRS-2431WAL |
| ○ FRS-2411EAL | ○ FRS-2431EAL |
| ○ FRS-2411CAL | ○ FRS-2431CAL |



Před zahájením obsluhy chladničky si pečlivě přečtěte tento návod k obsluze. Zajistíte tak bezpečnost a optimální výkon Vaší chladničky.

Code: S241-14

## Side by Side Chladnička