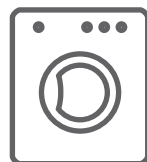


Amica

NÁVOD K OBSLUZE

CS

IO-WMS-3425
(10.2023/1)



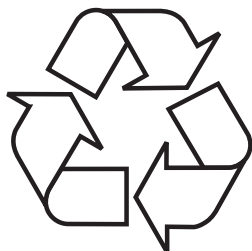
WA 461 022 / PPS 61002 W



ZAŘÍZENÍ MŮŽETE POUŽÍVAT PO PŘEČTENÍ
NÁVODU K OBSLUZE

PRAČKY

ROZBALENÍ



Zařízení bylo na čas transportu zabezpečeno proti poškození. Po vybalení zařízení by měly být obalové prvky zlikvidovány způsobem bezpečným pro životní prostředí. Žádné materiály použité k balení nejsou škodlivé pro životní prostředí a jsou v 100% vhodné k recyklaci, o čemž informují odpovídající symboly.

Důležité! Materiály použité pro balení (polyetylenové sáčky, pěnový polystyren apod.) v průběhu vybalování nenechávejte v blízkosti dětí.

LIKVIDACE STARÉHO ZAŘÍZENÍ



Toto zařízení je označeno symbolem přeškrtnuté popelnice v souladu s Evropskou směrnicí 2012/19/EU a místními předpisy o odpadních elektrických a elektronických zařízeních. Takové označení informuje, že toto zařízení, po období jeho používání nemůže být umístěné spolu s jinými odpady, pocházejícími z domácího hospodářství.

Uživatel je povinen jej odevzdat na sběrné místo opotřebovaných elektrických a elektronických zařízení. Správce sběrný, společně s místními sběrnými dvory, obchody a obecními sběrnami, tvoří příslušný systém umožňující vrátit takové zařízení.

Likvidace opotřebovaných elektrických a elektronických zařízení v souladu s předpisy pomáhá zabránit následkům škodlivým pro lidské zdraví a životní prostředí, souvisejícím s přítomností nebezpečných složek, skladování a nesprávného zpracování zařízení tohoto typu.

OBSAH

EKOLOGIE Z PRAKTICKÉ STRÁNKY	3
ZÁKLADNÍ INFORMACE	5
BEZPEČNOST A ŠTÍTKY S INFORMACEMI O ÚDRŽBĚ PRÁDLA	6
INSTALACE ZAŘÍZENÍ	11
POPIS ZAŘÍZENÍ	14
ŘEŠENÍ PROBLÉMŮ	18
PRAKTICKÉ POKYNY TÝKAJÍCÍ SE PRANÍ	22

EKOLOGIE Z PRAKTICKÉ STRÁNKY

Společnost Amica již mnoho let uplatňuje proekologickou politiku. Péče o životní prostředí je pro nás stejně důležitá jako rozvoj technologií.

Rozvoj nových technologií přispěl k tomu, že naše továrny jsou přívětivější k životnímu prostředí – při výrobě spotřebováváme čím dál méně vody, elektrické energie a vzniká stále méně odpadních vod a pevných odpadů.

Mnoho pozornosti věnujeme materiálům využívaným při výrobě. Snažíme se využívat pouze takové materiály, které neobsahují škodlivé látky a po použití je lze opět zpracovat nebo bezpečně zuzítkovat.

Vážený kliente!

Děkujeme vám, že jste si vybral výrobek značky Amica. Již mnoho let dodáváme vysoce kvalitní zařízení, aby se domácí povinnosti staly skutečným potěšením. Zařízení, které opustilo továrnu, jsme před zabalením důkladně zkontrolovali na kontrolních stanovištích z hlediska bezpečnosti a funkčnosti. Ve výrobcích Amica se vždy snažíme spojit moderní technologie s výjimečným designem.

Před prvním použitím zařízení si pozorně přečtěte návod k obsluze. Postupování v souladu s návodem je podmínkou dlouhodobého a bezporuchového provozu zařízení. Abyste zabránili úrazu, seznamte se se zásadami bezpečné obsluhy.

Návod k obsluze si uschovejte na bezpečné místo, abyste mohli v případě potřeby do něj nahlédnout. Návod k obsluze obsahuje všechny nezbytné informace, díky nimž bude používání zařízení Amica jednoduché a příjemné. Zveme vás také k seznámení s dalšími zařízeními značky Amica.

Doufáme, že používání tohoto nového zařízení bude čistým potěšením.

Amica

ZÁKLADNÍ INFORMACE



Pračka je určena výlučně k domácímu použití a slouží pro praní textilních látek a oblečení, přizpůsobených mechanickému praní v prací koupeli.

Před připojením pračky do síťové zásuvky odstraňte přepravní pojistky a pračku vyrovnejte do roviny. Výrobce si vyhrazuje možnost provádění změn, které nemají vliv na funkčnost zařízení.

POUŽÍVÁNÍ

- Zařízení začněte obsluhovat pouze po seznámení s tímto návodem.
- Zařízení nikdy nepoužívejte na otevřeném prostranství nebo v prostorách, kde mohou vzniknout teploty pod 0 °C.
- Děti a osoby, které nebyly seznámeny s návodem, nesmí pračku používat.



Teplota pod 0°C může způsobit poškození pračky! V případě uchovávání nebo přepravy pračky při teplotách pod 0 °C začněte pračku používat po 8hodinové době aklimatizace v prostorách s teplotou nad 0 °C.

PROHLÁŠENÍ VÝROBCE

Výrobce tímto prohlašuje, že tento výrobek splňuje základní požadavky níže uvedených evropských směrnic:

- Nízkonapěťová směrnice **2014/35/EU**,
- Směrnice elektromagnetické kompatibility **2014/30/EU**,
- Směrnice o ekodesignu **2009/125/EU**,
- Směrnice RoHS **2011/65/EU**,

a proto byl výrobek označen **CE** a orgány dohlížející na trh vystavily pro něj prohlášení o shodě.

<p>Nebezpečí usmrcení!</p>	<p>Toto zařízení mohou používat děti starší 8 let a osoby s fyzickým, mentálním nebo psychickým postižením nebo bez zkušeností a znalostí, pokud budou pod dohledem nebo budou poučeny o správném používání zařízení osobami zodpovídajícími za jejich bezpečnost. Nedovolte dětem, aby si hrály se zařízením a prováděly činnosti spojené s údržbou. Zabraňte dětem mladším 3 let v přístupu k zařízení, pokud nejsou pod stálým dohledem.</p>
	<p>Děti mohou vlézt do zařízení a dostat se do životu nebezpečné situace.</p>
	<p>Domácí zvířata a děti dokážou vejít dovnitř pračky. Pračku před každým použitím zkontrolujte.</p>
	<p>Dávejte pozor, aby si děti nehráli se spotřebičem.</p>
	<p>Skleněná dvířka mohou být velmi horká v průběhu práce pračky. Dohlédněte, aby se děti a domácí zvířata nacházely v bezpečné vzdálenosti od spotřebiče v průběhu jeho práce.</p>
	<p>Před použitím spotřebiče odstraňte všechny elementy obalu a přepravní šrouby. V opačném případě se může vyskytnout vážné poškození.</p>

	Po instalaci spotřebiče, musí být zástrčka snadno přístupná.
Nebezpečí výbuchu!	Neperte v pračce věci, které byly čištěné, umyté, namáčené nebo místně zamočené v hořlavých nebo výbušných látkách (takových jak vosk, olej, barva, benzin, odmašťovače, chemická rozpouštědla, petrolej apod.) Může to způsobit požár nebo výbuch.
	Důkladně vymáchejte prádlo prané ručně.
Instalace zařízení	Tato pračka je určena k používání výlučně v uzavřených místnostech.
	Pračka není určena do vstavení do nábytkové vestavby.
	Koberec nesmí blokovat otvory.
	Pračku neinstalujte v koupelně ani ve velmi mokřích místnostech, jak rovněž v místnostech, ve kterých se vyskytují výbušné nebo žíravé plyny.
	Pračku s jedním vtokovým ventilem je možné připojit pouze do přívodu studené vody. Pračku s dvěma vtokovými ventily řádně připojte do přívodu horké a studené vody.

<p>Instalace zařízení</p>	<p>Po instalaci spotřebiče, musí být zástrčka snadno přístupná.</p>
	<p>Před použitím spotřebiče odstraňte všechny elementy obalu a přepravní šrouby. V opačném případě se může vyskytnout vážné poškození.</p>
<p>Nebezpečí poškození spotřebiče!</p>	<p>Vaše pračka je určena výlučně k domácímu používání, a také byla projektována do praní pouze takových textilních materiálů, které jsou vhodné do praní v pračkách.</p>
	<p>Na pračku nevstupujte ani neseďte na horním krytu pračky.</p>
	<p>Neopírejte se o dvířka pračky.</p>
	<p>Bezpečnostní opatření v průběhu přenášení pračky</p> <ol style="list-style-type: none"> 1. Přepravní šrouby musí být opětovně našroubované v pračce specialistou. 2. Shromážděnou vodu odved'te z pračky. 3. Zacházejte s pračkou velmi opatrně. V průběhu zdvihání pračky ji nikdy nedejte za žádnou její vyčnívající část. Přenášejíc pračku nepoužívejte dvířka jako úchytu. 4. Zařízení je těžké. Přepravujte opatrně.
	<p>Nezavírejte dvířka násilným způsobem. Jestliže je uzavírání dvířek je obtížné, zkontrolujte, zda se v pračce nepachází příliš mnoho</p>

Nebezpečí poškození spotřebiče!	Je zakázané praní koberců.
Obsluha zařízení	Před prvním praním uveďte jednou do provozu celý program bez oděvů uvnitř pračky.
	Je zakázané používání snadno zápalných a výbušných nebo toxických rozpouštědel. Nepoužívejte benzin ani alkohol apod. jako prací prostředky. Vybírejte pouze takové detergenty, které jsou vhodné do praní v pračkách, a zvláště v bubnových pračkách.
	Přesvědčte se, že byly vyprázdněny všechny kapsy. Ostré a tuhé předměty takové jak monety, brožky, hřebíky, šrouby nebo kameny apod. mohou vážně poškodit pračku.
	Před otevřením dvířek prosím zkontrolujte, zda v bubnu nezůstala žádná voda. Pokud vidíte vodu, dvířka neotevírejte.
	Dávejte pozor, aby se neopařít, když pračka odvádí horkou vodu z praní.
	Nikdy nedolévejte ručně vodu v průběhu praní.
	Po zakončení programu počkejte dvě minuty, a poté otevřete dvířka.

OZNAČENÍ SYMBOLŮ NA ŠTÍTCÍCH OBLEČENÍ

Praní při vysoké teplotě 90 °C				
		normální při teplotě 60 °C	normální při teplotě 40 °C	NEPRÁT
	jemné			ruční
Chemické čištění				
	všechna rozpouštědla	všechna kromě TRI	pouze benzin	NEČISTIT chemicky!
Bubnová sušička				
	normální	nízká teplota	vysoká teplota	Nesušte!
Žehlení				
	110°C	150°C	200°C	NEŽEHLIT!



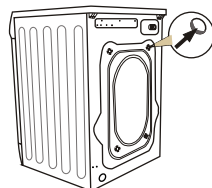
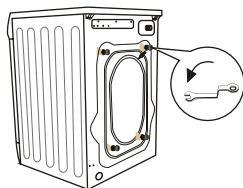
Při výběru pracího programu si všimněte symbolů na štítcích oblečení.

INSTALACE ZAŘÍZENÍ

1

Vyšroubujte přepravní pojistky

(uschovejte pro budoucí použití, např. při stěhování).



- Vyšroubujte 4 přepravní pojistky pomocí klíče,
- zaslepte otvory zásepky, které se nacházejí v sáčku s příslušenstvím.
- vytáhněte z otvorů gumo-plastové přepravní vzpěry společně s podložkami a šrouby.

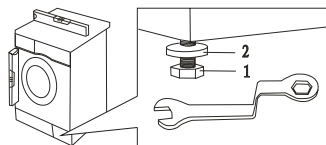
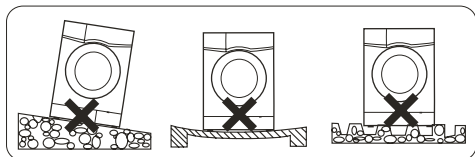


Upozornění: NUTNĚ vytáhněte šrouby před uvedením pračky do provozu!

2

Pračku postavte a vyrovnejte do roviny.

- Pračku postavte na hladký, vyrovnaný povrch,
- uvolněte plastovou podložku (2)
- Vyrovnejte do roviny otáčením nožek (1).
- Zablokujte podložkami (2).

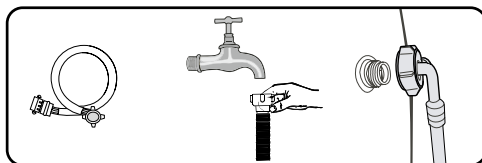


Po postavení a vyrovnaní zařízení do roviny zkontrolujte jeho stabilitu tak, že přitlačíte na každý roh a zkontrolujete, zda se zařízení nepohybuje!

3

Připojte vodu

- Používejte nové kompletní hadice dodané společně se zařízením. Používané hadice znovu nepoužívejte.



- Přívodní hadice s těsněním se nachází v bubnu pračky. Tlak vody min. 0,05 MPa (0,5 bar), max. 1 MPa (10 bar).

- 1). po připojení se ujistěte, že hadice není zkroucená,
- 2). po připojení hadice a ventilu zkontrolujte jejich těsnost,
- 3). pravidelně kontrolujte stav hadice.

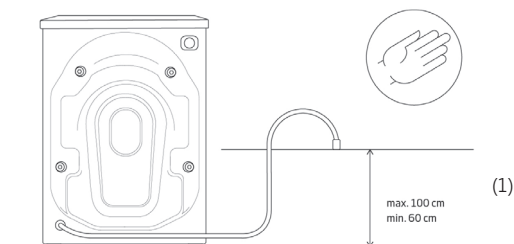


Pračku připojte pouze k přívodu studené vody.

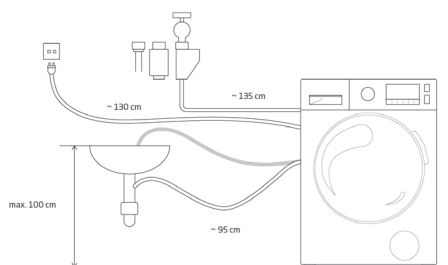
4

Odtok vody

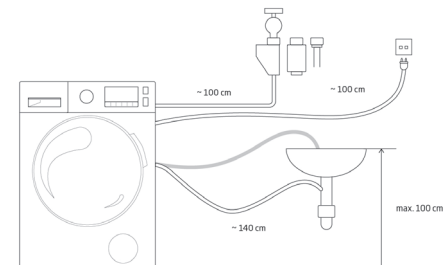
- Odtoková hadice se nachází na zadní straně pračky. Odtokovou hadici zajistěte tak, aby se nepohybovala při provozu pračky. Bude-li třeba, použijte kolínko (1).



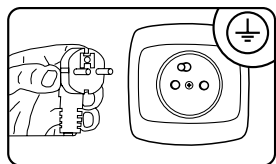
Připojení na levé straně



Připojení na pravé straně



Připojení k elektrickému napájení



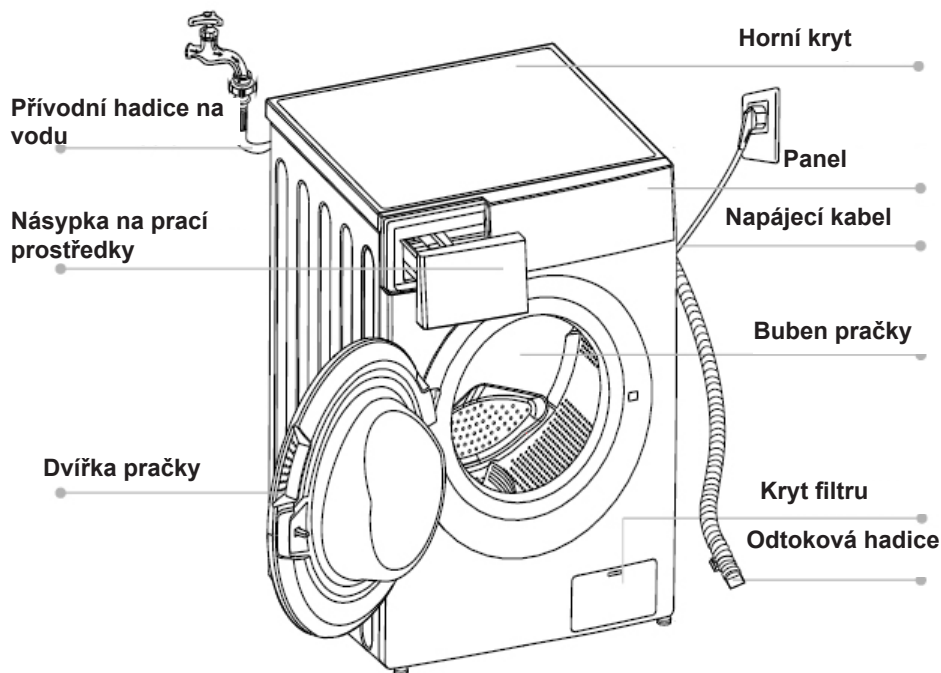
- Elektrická zásuvka, ke které připojíte pračku, musí být na viditelném a snadno dostupném místě.
- Zařízení připojte pouze do správně nainstalované síťové zásuvky vybavené uzemňovacím kolíkem!
- Zařízení nepřipojujte k síťovému napájení pomocí prodlužovacího kabelu.
- V případě poškození napájecího kabelu musí výměnu provést autorizovaný servis.
- Elektrická instalace, ke které bude pračka připojena, musí být jištěna pojistkou 10 A.

Příprava k praní:

- Malé předměty, jako jsou mince, kancelářské sponky, jehly atp., mohou vážně poškodit pračku. A proto:
 - 1). Vyprázdněte kapsy.
 - 2). Odstraňte všechny kovové předměty
 - 3.) Jemné části prádla, jako jsou podprsenky nebo punčocháče, perte v ochranných sítkách
 - 4). Zapněte zipy a knoflíky
 - 5). Odstraňte ze zařízení veškeré předměty.

KOMPONENTY ZAŘÍZENÍ

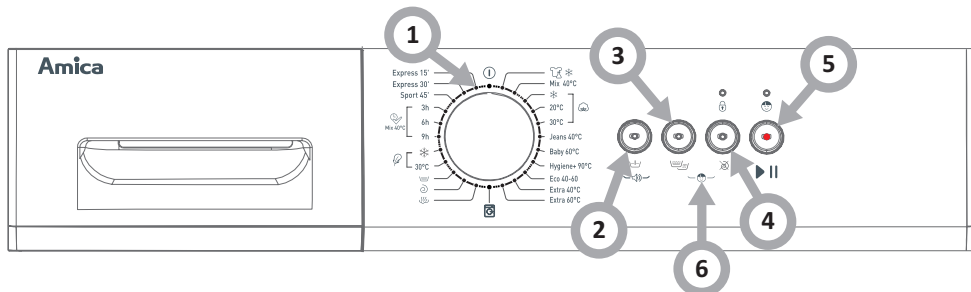
POPIS ZAŘÍZENÍ



Příslušenství:

Záslepka přepravního otvoru	hadice přivádějící studenou vodu	hadice přivádějící horkou vodu (volitelně)	vzpěra odtokové hadice (volitelně)	Návod k obsluze

POPIS OVLÁDACÍHO PANELU A DISPLEJE



1

Knoflík voliče programů

- Můžete si vybrat vhodný prací program, v závislosti na stupni zašpinění, druhu a množství náplně, což zajišťuje lepší výsledky a účinnější praní. Po spuštění pracího programu se otočením knoflíku do jiné polohy nezmění parametry dříve zvoleného programu.

2

Tlačítko předpírky

- Funkce vstupního praní přidává dodatečný cyklus praní před základním praním. Vhodná pro praní velmi zašpiněných oděvů. Po zvolení této funkce přidejte prací prostředek do komory (I).

3

Tlačítko dodatečné funkce Dodatečné máchání

- Funkce přidává do cyklu praní jedno dodatečné máchání.

4

Tlačítko Přeskočit odstředování

- Po zvolení této funkce není prováděné odstředování praní.

5

Tlačítko Start/Pauza

- Tlačítko [Start/Pauza] slouží pro spuštění a přerušení praní pračky. Během provozu zařízení indikátor START/PAUZA svítí. V režimu PAUZA dioda START/PAUZA nesvítí. Funkci PAUZA můžete využít k namáčení náplně. Po nastartování zvoleného programu počkejte cca 10 minut, a poté stlačte tlačítko Start/Pauza. Po uplynutí požadovaného času namáčení opětovně stlačte tlačítko Start/Pauza, a pračka bude pokračovat v programu. Namáčení umožňuje zlepšit výsledek praní v případě silně zašpiněného prádla.



■ Zapnutí/Vypnutí zvukového signálu

Zvolte program, stiskněte tlačítko Předpírka na 3 sekundy. Zvuk je vypnutý. Pro přivracení funkce zvukového signálu opětovně stlačte tlačítko po dobu 3 sekund. Nastavení bude zachované až do resetování.




Po vypnutí funkce zvukového signálu signály nebudou aktivní do času opětovného aktivování.

6

■ Dětská pojistka (Child Lock)

■ Tato funkce zablokuje funkční tlačítka, aby děti nemohly změnit nastavení nebo přerušit provoz zařízení. Funkce se aktivuje během cyklu současným stisknutím a podržením tlačítka Dodatečné máchání a tlačítka Přeskočit odstřed'ování po dobu asi 3 sekund. Aby tato funkce během trvání cyklu mohla být vypnuta, opětovně přidržte stejné tlačítka cca 3 sekundy.



Jestliže je aktivována blokáda spuštění, na displeji je promítnutý symbol . Vypnutí pračky, odpojení od zdroje napájení a ukončení pracího programu nezruší dětskou pojistku.

1

Výběr programu

- Nastavte ovládací kolečko programátoru v souladu s požadovaným programem (viz tabulka v další části návodu).
- Za účelem přizpůsobení programu individuálním potřebám je možné změnit rychlost odstředování a teplotu.
- Stiskněte tlačítko Start/Pauza.

2

Ukončení praní

- Konec praní je signalizován akustickým signálem (pokud je aktivní) a blikáním diody START/PAUZA.
- Uzavřete vodovodní kohoutek.
- Vypněte napájení hlavním vypínačem.
- Odpojte zařízení od elektrické sítě.
- Otevřete dvířka a vytáhněte prádlo.

3

Po zakončení praní

- Blikají indikátory blokády dveří a [Start/Pauza] ozve se pípnutí nebo na displeji blikají dvě malé tečky.

POSTUP V PŘÍPADĚ PORUCH

Spotřebič se nespustí nebo se zastavuje v průběhu práce.
V první řadě zkuste nalézt řešení problému. Jestliže to není možné, zkontaktujte servis.

Popis	Příčina	Řešení
Není možné pračku nastartovat	Dvířka nejsou správně uzavřena.	Spustte znovu po zavření dvířek. Zkontrolujte, zda oděv neblokuje dveře
Není možné otevřít dvířka	Je aktivní funkce zabezpečení zařízení.	Odpojte napájení, opětovně pračku nastartujte
Únik vody	Spojení mezi hadicí přivádějící vodu nebo hadicí odvádějící vodu, a kohoutem nebo pračkou není těsné.	Zkontrolujte a namontujte hadice na vodu. Vyčistěte vypouštěcí hadici.
Zbytky detergentu v zásuvce	Detergent je vlhký nebo hrudkovatý	Vyčistěte a vytřete zásuvku na detergenty
Ukazatel nebo displej se nesvítí	Není spojení s elektronickým obvodem nebo vodiče nejsou správně propojeny.	Zkontrolujte, zda není vypnuté napájení a zda zástrčka napájecího vodiče je správně vložena do zásuvky.
Nesprávný hluk		Zkontrolujte, zda jste odstranili tyče (přepravní pojistky). Zkontrolujte, zda zařízení stojí na stabilní, vodorovné podlaze

Popis					Příčina	Řešení
		Paauza/Start	Vypnutí odstředování	Dodatečné máchání	Předprírka	
Vypnuté	Vypnuté	Bliká	Vypnuté	Vypnuté	Vypnuté	Dvířka nejsou správně uzavřena. Spusťte znovu po zavření dvířek. Zkontrolujte, zda oděv neblokuje dveře.
Vypnuté	Vypnuté	Vypnuté	Bliká	Vypnuté	Vypnuté	Problém s odběrem vody v průběhu praní Zkontrolujte, zda tlak vody není příliš nízký Vyrovnejte vodovodní potrubí. Zkontrolujte, zda není filtr vstupního ventilu znečištěný.
Vypnuté	Vypnuté	Bliká	Bliká	Vypnuté	Vypnuté	Příliš dlouhý čas odčerpávání vody Zkontrolujte zda odtoková hadice není zablokována.
Vypnuté	Vypnuté	Vypnuté	Vypnuté	Bliká	Vypnuté	Přeplnění vodou Opětovně nastartujte pračku.
Zkontrolujte opětovně, a jestliže se problémy nadále vyskytují, zavolejte servis.						

ČIŠTĚNÍ A ÚDRŽBA



K čištění krytu a plastových částí zařízení nikdy nepoužívejte rozpouštědla a abrazivní, brusné čisticí přípravky (např. prášky nebo čisticí pasty)! Používejte pouze jemné tekuté mycí prostředky a měkké hadříky. Nepoužívejte houby.

1

Čištění pláště

- Správná údržba pračky umožňuje prodloužit dobu používání. Bude-li to nutné, vyčistěte povrch s použitím zředěných neutrálních detergentů, které nemají brusný účinek. Jestliže dojde do přelítí vody, okamžitě ji utřete mokrou prachovkou. Nepoužívejte ostré nářadí.



Nepoužívejte kyselinu mravenčí a jejích rozředěných roztoků nebo přípravků s takovými podobnými účinky jako alkohol, rozpouštědla a chemické látky.

2

Čištění bubnu

- Rez v bubnu vzniklou v následku přítomnosti kovových předmětů ihned očistěte čisticími přípravky bez chloru. Nikdy nepoužívejte drátěnky.

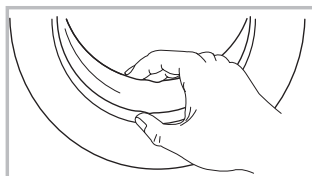


Nevkládejte praní do pračky v průběhu programu čištění bubnu.

3

Čištění okenního skla a těsnění dvířek

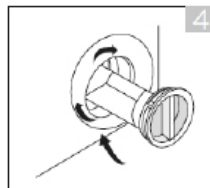
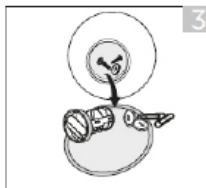
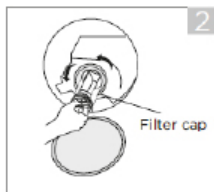
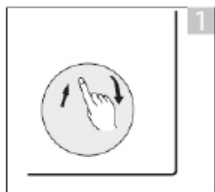
- Po každém praní vytřete sklo a těsnění s cílem odstranění chuchvalců a skvrn. Nahromadění chuchvalců může způsobit netěsnost. Po každém praní vyjměte z těsnění monety, knoflíky a jiné předměty, jaké se tam ocitly.



4

Čištění filtru vypouštěcího čerpadla

- Filtr čerpadla vyčistěte každých 20 prání. Zanedbání čištění filtru způsobí problémy s vypuštěním vody ze zařízení!

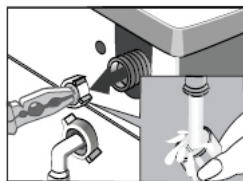
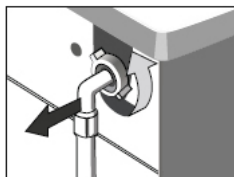


- 1). Otevřete servisní filtr.
- 2). Otevřete filtr otáčením vpravo.
- 3). Vyměňte i očistěte filtr.
- 4). Uzavřete víko.

5

Čištění ventilu přívodu vody

- Opětovná montáž filtru - opačné pořadí.

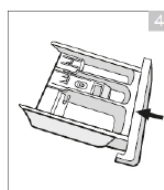
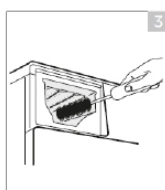
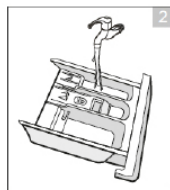
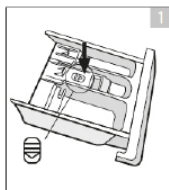


- 1). Vyšroubujte hadici přívodu vody.
- 2). Uchopte kleštěmi kolík sítky filtru.
- 3). Filtr vytáhněte a vyčistěte, nejlépe kartáčem.

6

Čištění násypky na prací prostředky

- Násypku čistěte alespoň jednou za měsíc.



- 1). Vysuňte násypku na prací prostředek. Stiskněte blokádu a úplně vyjměte zásuvku.
- 2). Opláchněte pod tekoucí vodou a očistěte kartáčkem nebo hadříkem.
- 3). Vyčistěte prohloubení na zásuvce pomocí kartáče.
- 4). Vložte zásuvku.

PRAKTICKÉ POKYNY TÝKAJÍCÍ SE PRANÍ



PRACÍ PROSTŘEDKY A AVIVAZE

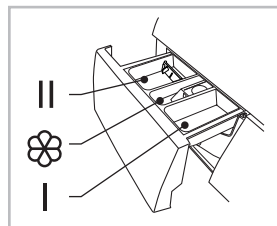


Doporučuje se používat univerzální prací prostředek tekutý nebo práškový, který je určený pro plné teplotní rozmezí, v souladu s pokyny výrobce, které se nacházejí na obalu pracího prostředku.

1


Detergenty

- Prací prostředek nasypejte do přihrádky zásuvky označené symbolem 
- Prací prostředek pro předpírku nasypejte do přihrádky zásuvky označené symbolem 



2

Přípravky na máchání

- Aviváž nalijte do prostřední přihrádky zásuvky označené symbolem 
- Nepřekračujte maximální hladinu označenou na přihrádce násypky. Pračka si vezme přípravek při posledním máchání.



Pro praní bílého prádla se doporučuje používat prášek na praní. Tekuté prací prostředky neobsahují bělidla. Pro bílé prádlo nepoužívejte avivážní přípravek, protože může způsobit žloutnutí látek.

PRVNÍ PRANÍ

- Před prvním praním proveďte jeden cyklus při vysoké teplotě bez náplně podle níže uvedeného postupu:
 - 1). Pračku připojte k napájení.
 - 2). Otevřete ventil vody.
 - 3). Nastavte volič programů na vysokou teplotu. Přidejte vhodný prací prostředek a stiskněte Start/Pauza.

ZNEČISTENÍ

1

Úporné skvrny

- Před praním spodního prádla použijte navíc odstraňovač skvrn v souladu s návodem k použití.

2

Silné znečištění:

- Abyste získali lepší výsledky praní, vkládejte do pračky menší množství prádla.
- Přidejte více pracího prostředku.
- Pračku vypláchněte po praní velmi znečištěného prádla (např. pracovních oděvů) nebo oblečení, ze kterých po praní zůstane mnoho nití a vláken. Za tímto účelem spusťte prací program s teplotou 60 °C, např. bavlna nebo syntetika, bez náplně.

3

Lehce znečištěné

- Viz bod „Úspora“

USPORA

Snížení spotřeby vody a energie

- Málo znečištěné prádlo perte s použitím krátkého programu.
- U většiny pracích programů pračka posoudí objem náplně. U programu KRÁTKÉ PRANÍ, v případě malé náplně, zařízení sníží spotřebu vody a energie a zkrátí čas praní.
- Nejúspornější prací programy z hlediska spotřeby energie a vody jsou programy, které se perou dlouho za nízké teploty.
- Naplnění pračky na maximální kapacitu uvedenou výrobcem pro daný prací program ušetří energii a vodu.

TVRDOT VODY

- Tvrdá voda způsobuje usazování kamene. Informace o tvrdosti vody můžete získat v nejbližší vodárenské firmě. Doporučujeme používat prostředky změkčující vodu pro každé praní.

VÝPADEK NAPĚTÍ (PAMĚŤ PROGRAMU)

- Odpojení zařízení od sítě nebo výpadek napětí nesmaže program. Program bude zapamatován a bude obnoven po obnovení napájení. Při výpadku napájení neotevírejte dvířka pračky.

VLOŽTE PRANÍ

- Maximální obsah bubnu 6 kg.
- Vložení prádla do bubnu podle níže uvedených pokynů:
 - 1). bavlna, džíny, dětské oblečení - maximálně naplněný buben (nevtlačujte prádlo do bubnu silou, protože to zhorší kvalitu praní!)
 - 2). syntetika - max. 1/2 bubnu.
 - 3). jemné tkaniny - 1/3 bubnu.



Pračku nepřeplňujte! Přeplnění pračky může poškodit prané prádlo! V případě přeplnění zařízení se na displeji zobrazí zpráva OVL. Z bubnu vytáhněte přebytečné prádlo a opět spusťte praní. Maximální množství náplně, v závislosti na programu, je uvedeno v tabulce programů.

KONTROLA ROZLOŽENÍ NÁPLNĚ

- Zařízení má systém kontroly rozložení náplně. Před provedením odstředování systém kontroluje rozmístění prádla v bubnu. V případě zjištění příliš velkého nevyvážení systém několikrát zkouší změnit rozmístění prádla v bubnu. Občas jsou tyto pokusy neúspěšné. Problémy mohou způsobit župany prané společně s prostěradly, které se stočily do koule.
- Systém pak může zareagovat dvěma způsoby:
 - 1) akceptuje nerovnoměrné rozmístění prádla, ale sníží rychlost odstředování,
 - 2). vynechá odstředování.

V obou případech po ukončení praní otevřete dvířka pračky, rozložte prádlo ručně, zavřete dvířka a opět vyberte program odstředování.

ZAJIŠTĚNÍ DVÍŘEK

- Pračka je vybavena pojistkou, která znemožňuje otevření dvířek během praní. Po ukončení pracího programu pračka automaticky odjistí dvířka. Abyste mohli otevřít dvířka během pracího programu, stiskněte tlačítko PAUZA a počkejte na odjištění dvířek.



Pokud je v bubnu pračky vysoká teplota, pak pračka může ponechat zajištěná dvířka do okamžiku ochlazení vody na teplotu nižší než 60 °C.



Před otevřením dvířek pračky zkontrolujte, zda je v bubnu voda.

JEMNÉ TKANINY

1

Výběr programu

- Zvolte vhodný program: syntetika, vlna.

2

Vložte praní

- Pračku nepřepĺujte - maximálně 1/3 bubnu pro jemné tkaniny, viz náplň“.

DODEJTE DETERGENT

1

Příliš málo pracího prostředku

- Prádlo šedne, tvoří se mastné hrudky, usazuje se vodní kámen.

2

Příliš mnoho pracího prostředku

- Velké množství pěny, slabá účinnost praní, nedostatečné vypláchnutí pracího prostředku z látky.



Záruční a pozáruční servis spotřebičů značky Amica zajišťuje firma Martykán servis v ČR a Fastplus v SR a jejich servisní střediska.

Martykán servis

Zámecká 3

698 01 Veselí nad Moravou

Tel: 518 324 555

e-mail: servis@martykanservis.cz

www.martykanservis.cz

Fastplus s.r.o.

Na pántoch 18

831 06 Bratislava - Rača

Tel: 2 4910 5853-54

www.fastplus.sk
