

Návod k použití

2-DVEŘOVÁ CHLADNIČKA

PTAA 13 VF X

Obsah

Instalace,

Umístění a připojení
Oboustranné dveře

Popis zařízení,

Celkový přehled

Spuštění a použití,

Spuštění zařízení
Využití plného potenciálu chladničky
Využití plného potenciálu mrazničky

Údržba a péče,

Vypnutí zařízení
Čištění zařízení
Zabránění plesnivění a nepříjemných
zápachů
Odmrazení zařízení
Výměna žárovky

Prevence a tipy,

Obecná bezpečnost
Odstranění
Ohledy na životního prostředí a jeho
zachování

Řešení potíží,

Podpora,



Instalace

! Před uvedením vašeho nového zařízení do provozu si prosím pečlivě přečtěte tento návod k provozu. Obsahuje důležité informace k bezpečnému použití, k instalaci a k péči o zařízení.

! Uložte si prosím tento návod k provozu pro budoucí nahlížení. Předajte jej případným novým vlastníkům tohoto zařízení.

Umístění a připojení

Umístění

1. Zařízení umístěte do dobře větrané suché místnosti.
2. Nezakrývejte mříž zadního ventilátoru. Kompresor a kondenzátor vydávají teplo a vyžadují ke správnému provozu a energetické úspornosti dobré odvětrávání.
3. Ponechte alespoň 10 cm mezi vrchní částí zařízení a jakýmkoliv nábytkem nad ním a nejméně 5 cm mezi boky a deskami nábytku či zdmi.
4. Zajistěte, aby zařízení bylo daleko od jakýchkoliv zdrojů tepla (přímého slunečního svitu, elektrických kamen atd.).
5. Abyste udrželi správnou vzdálenost mezi zařízením a zdí za ním, připevněte rozpěrku dodanou v instalační sadě podle dodaného návodu.

Vyrovnaní

1. Zařízení instalujte na rovnou a tuhou podlahu.
2. Není-li podlaha perfektně vodorovná, vyrovnejte chladničku utahováním a uvolňováním zadních nožek.

Elektrická připojení

Po dopravení zařízení jej pečlivě umístěte do vodorovné polohy a počkejte aspoň 3 hodiny, než jej připojíte k elektrickému přívodu. Než zasunete zástrčku do elektrické zásuvky, tak se přesvědčte o následujícím:

- Zařízení je uzemněno a zástrčka je provedena v souladu se zákonem.
- Zásuvka je schopna přenést maximální příkon zařízení, který je uveden na štítku jmenovitých parametrů umístěném na levé straně dna chladničky (např. 150 W).
- Napětí musí být v rozmezí hodnot uvedených na štítku jmenovitých parametrů umístěném na levé straně dna chladničky (např. 220 – 240 V).
- Zásuvka odpovídá zástrčce zařízení. Neodpovídá-li zásuvka zástrčce, požádejte autorizovaného technika, aby ji vyměnil (viz *Podpora*). Nepoužívejte prodlužovačky a skupinové zásuvky.

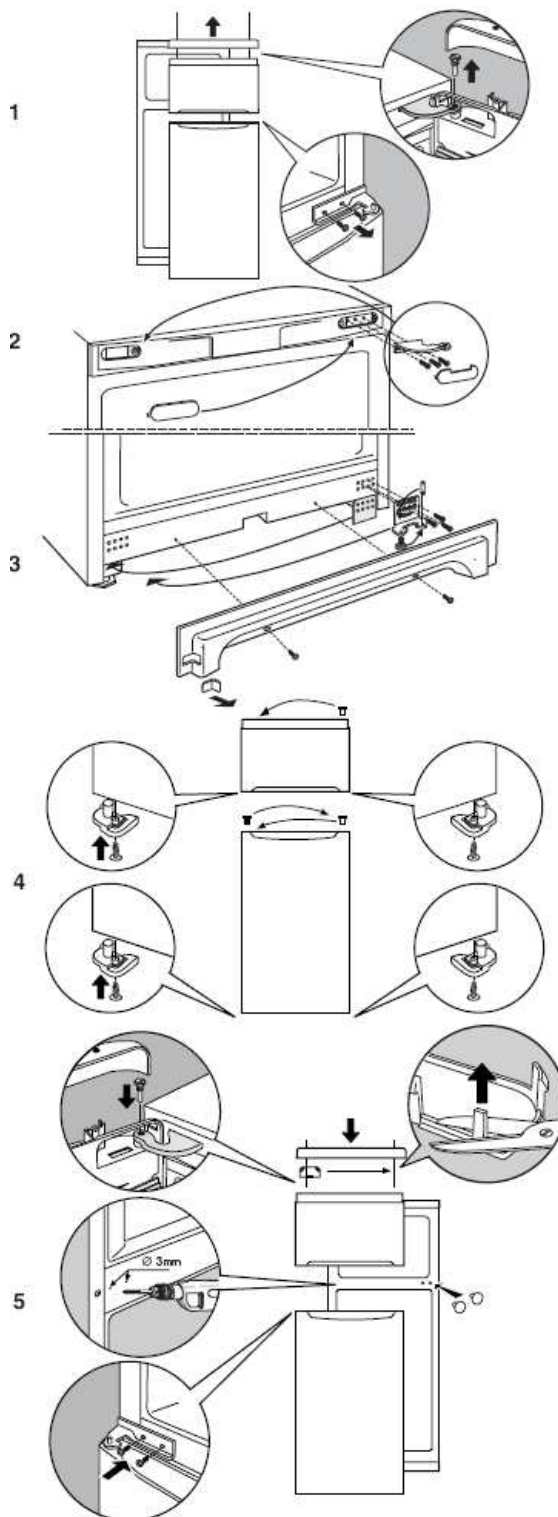
! Jakmile je zařízení instalováno, musí být kabel elektrického napájení a zásuvka snadno přístupné.

! Kabel nesmí být ohnutý či skřípnutý.

! Kabel je nutno pravidelně kontrolovat a smí jej měnit jen autorizovaní technici (viz *Podpora*).

! Výrobce odmítá jakoukoliv odpovědnost, pokud tato opatření nebyla dodržena.

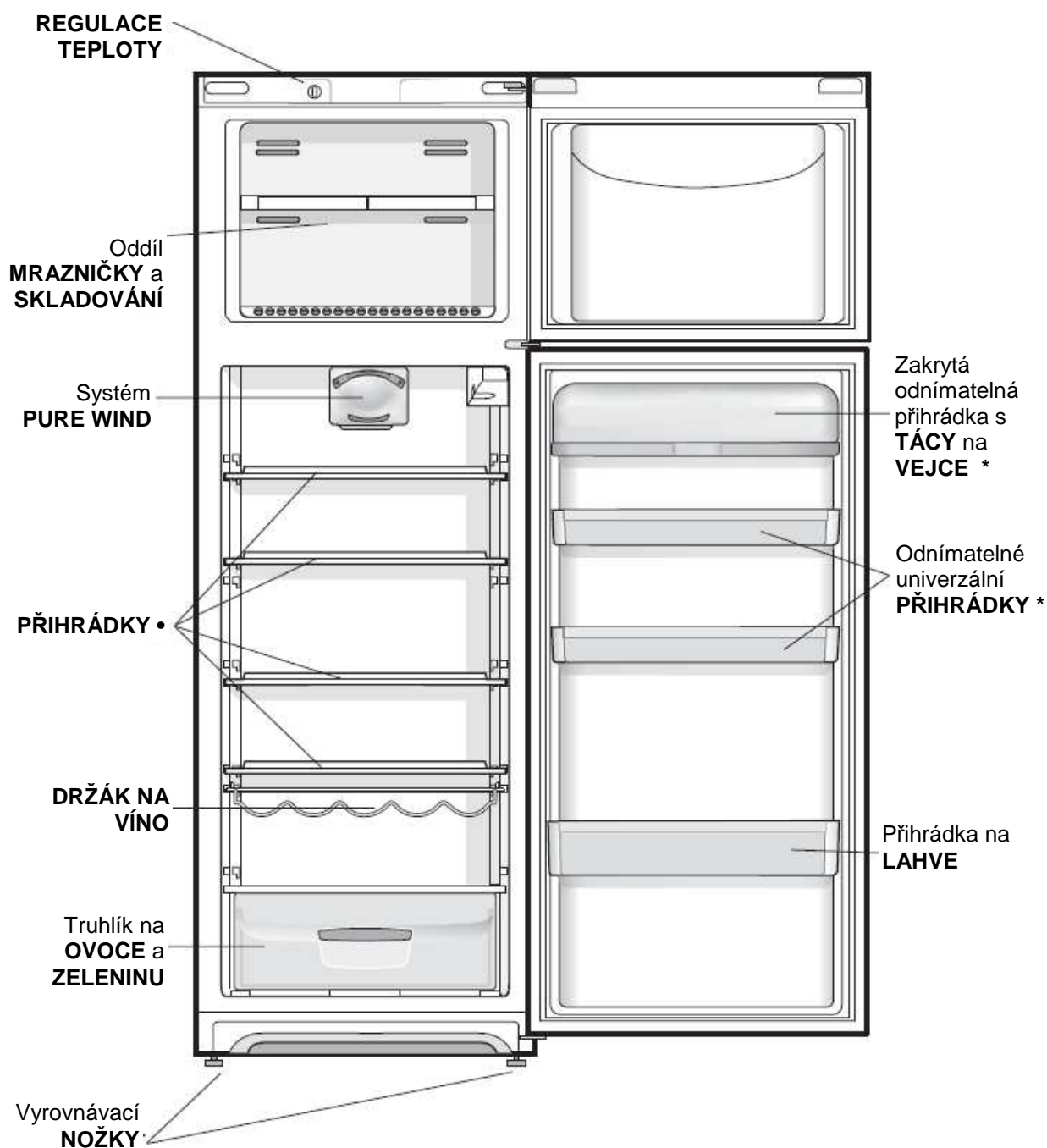
Oboustranné dveře



Popis zařízení

Celkový přehled

Instrukce uvedené v tomto manuálu se vztahují k různým modelům chladniček. Výkresy nemusí přímo vystihovat vámi koupené zařízení. Ohledně detailnějších charakteristik nahlédněte na následující stránky.



• Liší se počtem a umístěním

* K dispozici jen u určitých modelů

Spuštění a použití

Spuštění zařízení

! Než zařízení spustíte, postupujte podle instrukcí k instalaci (viz Instalace).

! Před připojením zařízení, dobře vyčistěte oddíl a doplňky vlažnou vodou se sodou.

! Toto zařízení je vybaveno systémem řízené ochrany motoru, který nastartuje kompresor přibližně 8 minut po zapnutí. Kompresor tak též startuje i při každém přerušení dodávky proudu, ať už záměrném nebo náhodném (výpadku).

1. Vložte zástrčku do zásuvky a ověřte, že vnitřní osvětlení svítí.
2. Natočte knoflík SEŘÍZENÍ TEPLoty na průměrnou hodnotu. Po několika hodinách budete do chladničky moci vložit potraviny.

Využití plného potenciálu chladničky

Teplota uvnitř oddílu chladničky se automaticky seřizuje podle polohy otočného knoflíku termostatu.

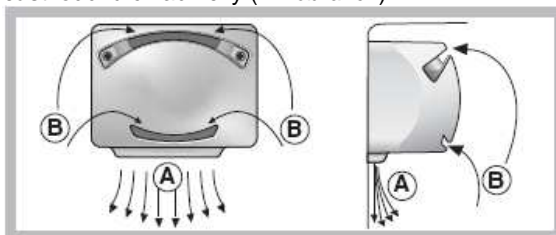
1 = nejteplejší 5 = nejchladnější

Doporučujeme ale střední polohu.

Chladicí část chladničky je umístěna uvnitř zadní stěny oddílu chladničky, aby se tak zvětšila její prostornost a zlepšila estetika. Během provozu se zadní strana pokrývá námrazou nebo kapičkami podle toho, zda je kompresor v provozu nebo ne. Nedělejte si s tím starosti, chladnička pracuje normálně.

Systém PURE WIND

Tento je patrný z přítomnosti mechanismu na vrchní části oddílu chladničky (viz obrázek).



Pure Wind maximalizuje cirkulaci vzduchu, čímž zlepšuje účinnost odpařování a pomáhá dosažení optimální teploty uvnitř chladničky tak rychle, jak je to jen možné, pokaždé při jeho spuštění. Vháněný vzduch (A) se chladí, když přichází do kontaktu s chladnými stěnami, zatímco se nasává teplejší vzduch (B) (viz obrázek).

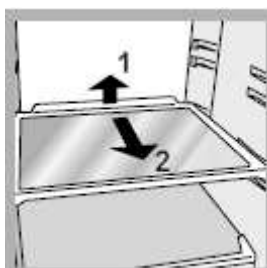
Zařízení Pure Wind Plus je též vybaveno filtrem, který díky iontům stříbra umožňuje zredukovat o 70% bakterie a odstranit zápach uvnitř jednotky chladničky, a zaručit tudíž zlepšené skladování.

Pokud otočný knoflík SEŘÍZENÍ TEPLoty nastaven na vysoké hodnoty při velkém

množství potravin a při vysoké okolní teplotě, může zařízení zůstat v provozu nepřetržitě, což povede k nadměrné tvorbě námrazy a nadměrné spotřebě energie: kompenzujte to posunutím knoflíku k nižším hodnotám (k odmražení dojde automaticky).

- Vkládejte do oddílu pouze studená nebo chladná jídla, ne jídla horká (viz *Výstrahy a tipy*).
- Pamatujte, že vařená jídla nevydrží déle než syrová jídla.
- Kapaliny neskladujte v otevřených nádobách. Zvýší vlhkost v chladničce a způsobí vytváření kondenzátu.

PŘIHRÁDKY: s mřížkou či bez. Díky



speciálním vodičkám lze přihrádky odejmout a výšku seřídít (viz obrázek), což umožňuje snadné skladování velkých nádob a potravin. Výšku lze nastavit, aniž by přihrádka úplně vyřala.

Kontrolka **TEPLota** k identifikaci nejchladnějšího místa v chladničce.

1. Zkontrolujte, že se na kontrolce jasně objeví OK (viz obrázek).



2. Neobjeví-li se slovo „OK“, znamená to, že teplota je příliš vysoká: seřídte otočný knoflík PROVOZU CHLADNIČKY do vyšší polohy (chladněji) a počkejte přibližně 10 hodin, dokud se teplota nestabilizuje.
3. Kontrolku obhlédněte znovu: je-li zapotřebí znovu proveďte seřízení podle počátečního postupu. Pokud přidáte velké množství potravin nebo jste často otvírali dvířka chladničky, je normální, že kontrolka OK neukáže. Počkejte aspoň 10 hodin, než otočný knoflík PROVOZU CHLADNIČKY seřídíte na vyšší nastavení.

Hygiena potravin

1. Když potraviny přinesete, odejměte veškeré vnější obaly zhotovené z papíru / lepenky nebo jiného balicího materiálu, který může vnést bakterie nebo špínu do vaší chladničky.
2. Chraňte potraviny (hlavně ty snadno se kazící a ty, které mají výrazný pach), abyste tak zabránili kontaktu mezi nimi a znemožnili jak možnost znečištění mikroby / bakteriemi tak šíření výrazných pachů uvnitř chladničky.
3. Všechny potraviny skladujte tak, abyste zajistili, že vzduch může volně cirkulovat mezi jednotlivými potravinami.
4. Udržujte vnitřek své chladničky čistý, při čemž dbejte, abyste nepoužili oxidační či abrazivní činidla.
5. Potraviny, u kterých projde datum spotřeby, z chladničky odstraňte.
6. Ke správnému uchování potravin by se měly všechny snadno se kazící kusy (měkké sýry, syrové ryby, maso atd.) skladovat v nejlhřejší zóně oddílu chladničky, např. hned nad salátovými truhlíky, kde je umístěn indikátor teploty.

Využití plného potenciálu mrazničky

- Nezmrazujte znovu potraviny, které se rozmrazují nebo které už byly rozmrazeny. Tyto potraviny se musí uvařit a sníst (do 24 hodin).
- Čerstvé potraviny, které je třeba zmrazit, nesmí přijít do kontaktu s jídlem, které už bylo rozmrazeno. Čerstvé potraviny se musí skladovat v MRAZNIČCE a v oddíle SKLADOVÁNÍ, když teplota poklesne pod -18°C a zaručuje rychlé zmražení.
- Nevkládejte skleněné lahve, které obsahují kapaliny a které jsou zazátkované či hermeticky uzavřené, do mrazničky, protože se mohou roztrhnout.
- Maximální množství jídla, které lze denně zmrazit, je uvedeno na štítku obsahujícím technické parametry, jenž je umístěn na dně levé části oddílu chladničky (např. kg/24 hodin: 4).

! Během mražení neotvírejte dvířka.

! Dojde-li k výpadku elektřiny nebo závadě, neotvírejte dvířka mrazničky. To pomůže udržet teplotu uvnitř chladničky a zajistit, že potraviny budou konzervovány po 9 – 14 hodin.

! Pokud teplota místnosti klesne pod 14°C po delší dobu, nebude dosaženo ideální teploty v oddílu mrazničky a schopnost uchování potravin poklesne.

Údržba a péče

Vypnutí zařízení

Při čištění a údržbě je nezbytné zařízení odpojit od elektrického napájení: Nepostačuje nastavit otočný knoflík seřízení teploty na ● (zařízení vypnuto), aby se odstranilo elektrické spojení.

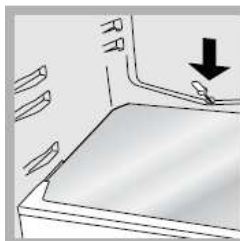
Čištění zařízení

- Vnější i vnitřní části právě tak jako gumová těsnění lze čistit pomocí houby nasáklé vlažnou vodou se sodou bikarbona nebo neutrálním mýdlem. Nepoužívejte rozpouštědel, abrazivních činidel, bělidel nebo čpavku.
- Odnímatelné doplňky mohou být ponořeny do teplé vody a mýdla nebo tekutých přípravků k mytí nádobí. Potom je důkladně opláchněte a osušte.
- Vzadu na zařízení se může hromadit prach, který lze jemně odstraňovat pomocí hadice vysavače nastaveného na střední výkon. Zařízení musí být vypnuto a zástrčka musí být před čištěním zařízení vytažena.

Odvrácení plesnivění a nepříjemných zápachů

- Zařízení je vyrobeno z hygienických materiálů, které jsou pachu prosté. Abyste udrželi chladničku prostou pachů a zabránili tvoření skvrn, musí být potraviny řádně zakryté nebo utěsněné.
- Pokud chcete zařízení vypnout na delší dobu, vyčistěte vnitřek a nechte dveře otevřené.

Odmražení oddílu chladničky

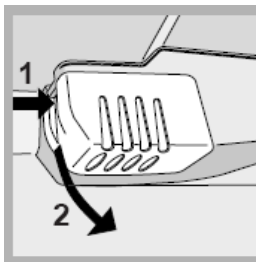


Chladnička má funkci automatického odmražení: voda se odvede za zadní stěnu zařízení speciálními odkalovacími výchozy (viz obrázek), kde ji kompresorem vytvářené teplo odpaří. Odkalovací

otvory je nutné pravidelně čistit, aby voda mohla snadno odtékat.

Výměna žárovky

Při výměně žárovky ve skříně chladničky vytáhněte zástrčku z elektrické zásuvky. Postupujte podle níže uvedených instrukcí.

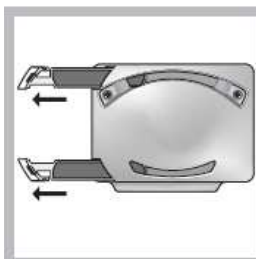


K žárovce se dostaňte po odstranění krytu, jak je ukázáno na obrázku, nahraďte podobnou žárovkou o výkonu v rozsahu uvedeném na krytu (15W nebo 25W).

PURE WIND PLUS

Údržba filtru

Uvolněte filtry z levé strany krytu vtačením špičky malého šroubováku do mezer (viz připojený obrázek).



Filtry čistěte pravidelně (každých 12 – 18 měsíců) pod tekoucí vodou a za použití neutrálního detergentu k odstranění odolných usazenin. Filtry, než je vrátíte na místo, nechte vyschnout. Nelze-li filtry odebrat, nebo jde-li to těžko, kontaktujte prosím Službu technické podpory.

! Zařízení bylo zkonstruováno a vyrobeno v souladu s mezinárodními bezpečnostními normami. K bezpečnostním důvodům bude využito následujících varovných značek a je nutné jich pečlivě dbát.



Toto zařízení je v souladu s následujícími Směrnicemi Společenství:
-73/23/EEC z 19.2.1973
(Nízkonapěťové) v platném znění pozdějších úprav.
- 89/33/EEC z 3.5.1989
(Elekromagnetická slučitelnost) v platném znění pozdějších úprav;



- 2002/96/CE.

Všeobecná bezpečnost

- Zařízení bylo zkonstruováno k domácímu použití uvnitř domu a není určeno pro komerční nebo průmyslové použití.
- Zařízení musí být používáno k uskladnění a chlazení potravinářských výrobků pouze dospělými osobami v souladu s instrukcemi v tomto návodu.
- Zařízení nesmí být instalováno venku ani na zastřešené ploše. Je extrémně nebezpečné nechávat zařízení vystavené dešti a bouřkám.
- Nedotýkejte se zařízení s bosýma nohama nebo s mokřýma či vlhkýma rukama a nohama.
- Nedotýkejte se vnitřních chladících prvků: mohlo by to způsobit sedření kůže anebo omrzliny.
- Při odpojování zařízení vždy vytáhněte zástrčku z napájecí zásuvky, netahejte za kabel.
- Před čištěním nebo údržbou vždy zařízení vypněte a odpojte od elektrického napájení. Nepostačuje nastavit teplotní seřizovací otočný knoflík na **OFF** (zařízení vypnuto), aby se odstranil elektrický kontakt.
- V případě vadné funkce byste za žádných okolností neměli zkoušet opravit zařízení sami. Opravy prováděné nezkušenými osobami mohou způsobit zranění nebo další nefunkčnost zařízení.
- Uvnitř oddílů zařízení nepoužívejte zařízení nebo nástrojů jiných než je dodaná speciální škrabka.
- Nevkládejte přímo do úst kostky ledu vyňaté z mrazáku.
- Nedovolte dětem, aby kroutily ovládním nebo si se zařízením hrály. Za žádných okolností by neměly mít umožněno, aby si sedaly na schránky nebo se věšely na dveře.
- Udržujte balicí materiál z dosahu dětí! Může představovat nebezpečí dušení či dávení.

Odstranění

- Při odstraňování balících materiálů k recyklaci se řiďte místními normami životního prostředí.
- Evropská směrnice 2002/96/EC O odpadu z elektrických a elektronických zařízení (WEEE) vyžaduje, aby se nesmělo domácí elektrická zařízení vyhazovat do normálního netříděného komunálního odpadu. Stará zařízení je nutno sbírat odděleně, aby se optimalizovala regenerace a recyklace materiálů, které obsahují, a snížil se dopad na lidské zdraví a životní prostředí. Přeškrtnutý symbol „popelnice s kolečky“ na výrobku vám připomíná váš závazek, že při vyhazování je nutno zařízení sebrat odděleně. Spotřebitelé mohou své staré zařízení vzít na veřejný sběrný dvůr, jinou obecní sběrnou nebo, když to dovoluje národní legislativa, vrátit to prodejci při nákupu nového podobného produktu. Všichni hlavní výrobci domácích spotřebičů jsou aktivní při vytváření a správě sběren a odstraňování starých spotřebičů.

Ohledy a zachování životního prostředí

- Zařízení instalujte do svěží a dobře větrané místnosti. Ověřte, že je chráněno před přímým slunečním svitem a neumísťujte jej do blízkosti zdrojů tepla.
- Zkoušejte zamezit delšímu otevření dveří nebo častému otvírání dveří, abyste spořili energii.
- Neplňte zařízení přílišným množstvím potravin: chladný vzduch musí volně cirkulovat, aby se potraviny řádně uchovaly. Pokud má cirkulace překážky, kompresor bude pracovat nepřetržitě.
- Nevkládejte horké potraviny přímo do chladničky. Stoupne tím vnitřní teplota a přinutí to kompresor k intenzivnější práci a k větší spotřebě energie.
- Vytvoří-li se led, zařízení odmrazte (viz *Údržba*). Tlustá vrstva ledu ztěžuje odvádění tepla z potravin, což vede ke zvýšení spotřeby energie.
- Pravidelně kontrolujte těsnost dveří a dočista je otírejte, abyste zajistili, že jsou prosté cizích těles a zabránili ztrátám studeného vzduchu (viz *Údržba*).

Řešení problémů

Pokud zařízení přestane pracovat, než zavoláte Podporu (viz Podpora) zkontrolujte možná řešení z následujícího seznamu.

Vadná funkce:

Vnitřní osvětlení nesvítí.

Motor nestartuje.

Chladnička a mraznička nechladí dobře.

Potraviny v chladničce začínají mrznout.

Ventilátor PURE WIND se neotáčí.

Motor běží nepřetržitě.

Zařízení vydává velký hluk.

Některé vnější součásti chladničky se rozžhaví.

Zadní stěna jednotky chladničky je pokrytá námrazou nebo kapičkami vody.

Na dně chladničky je voda.

Možná příčina / Řešení:

- Zástrčka není zasunuta do elektrické zásuvky nebo ne dostatečně daleko, aby vznikl kontakt, nebo v domě není elektrika.
- Zařízení je vybaveno řízením ochrany motoru (*viz Spuštění a použití*).
- Dvířka nejsou řádně zavřena nebo jsou poškozená těsnění.
- Dvířka jsou příliš často otevřena.
- Knoflík SEŘÍZENÍ TEPLoty není správně nastavený (*viz Popis*).
- Chladnička nebo mraznička jsou přeplněné.
- Teplota ovzduší v okolí je nižší než 14°C.
- Otočný knoflík SEŘÍZENÍ TEPLoty není na správném nastavení.
- Potraviny jsou v kontaktu se zadní stěnou vnitřku chladničky.
- Systém PURE WIND se automaticky aktivuje pouze, když je to zapotřebí k návratu do perfektních provozních podmínek uvnitř oddílu chladničky.
- Dveře nejsou řádně uzavřeny nebo jsou neustále otevřené.
- Vnější teplota okolí je velmi vysoká.
- Zařízení nebylo instalováno na vodorovný povrch (*viz Instalace*).
- Zařízení bylo nainstalováno mezi skříně, které vibrují a dělají hluk.
- Vnitřní chladič dělá lehký hluk, i když je kompresor vypnutý. To není závada, to je normální.
- Tento vzrůst teploty je nezbytný, aby se zamezilo tvorbě kondenzátu na určitých částech výrobku.
- To ukazuje, že zařízení pracuje normálně.
- Odkalovací otvory pro vodu jsou ucpané (*viz Údržba*).

Řešení problémů



Než zavoláte Podporu:

- Zkontrolujte, zda vadnou funkci nemůžete vyřešit sami (*viz Řešení problémů*).
- Pokud po všech kontrolách zařízení stále nepracuje nebo problém přetrvává, zavolejte nejbližší Servisní středisko.

Sdělte:

- Typ závady
- Model zařízení (Mod)
- Sériové číslo (S/N)

Tyto informace lze vyhledat na štítku parametrů umístěném na levé straně dna skříně chladničky.

| model | | | | Sériové číslo | | | |
|---------------------|------------|-------------------------|----------------------|------------------|--------------------|----------------|--|
| Mod. RG 2330 | TI | Cod. 93139180000 | S/N 704211801 | | | | |
| 220 - 240 V - | 50 Hz | 150 W | 15 W | Fuse | A | Max 15 | |
| Total | 340 | 75 | | Freez. | Capac | Class | |
| Gross Bruto Brut | | Gross Bruto Brut | Net Util Utile | Gross Bruto Brut | Poder de Cong | Clase N | |
| | | | | | kg/24 h 4,0 | Classe | |
| Compr. Syst. | R 134 a | Test P.S.I. | Pressure HIGH-235 | | | | |
| Kompr. | kg 0,090 | P.S.I. | LOW 140 | | | | |
| Made in Italy | 13918 | | | | | | |

Nikdy nevolejte technika bez autorizace a vždy odmítněte náhradní díly, které nejsou originální.