

Haier

Lednice

HRN 176

Návod k použití

Obsah	Strana
1. Ochrana životního prostředí a správná likvidace	2
2. Umístění	2
3. Instalace	2-3
4. Výkonnostní štítek	3
5. Připojení k síti	3
6. Návod k obsluze	3-4
7. Vnitřní osvětlení	4
8. Výměna žárovky	4
9. Ukládání čerstvých potravin	4
10. Vytahovací police	4
11. Mrazicí box	5
12. Vytváření ledu a zmrzliny	5
13. Příprava na dovolenou	5
14. Čištění a údržba	5-6
15. Odmrazování	6
16. Diagnostika problémů	6-7
17. Odstraňování problémů	7
18. Během výpadku napětí	8
19. Objednávka servisu	8
20. Instalace do kuchyně	8
21. Záruka	8
22. Ilustrace částí	8
23. Vnitřní osvětlení - výměna žárovky	8
24. Oboustranné dveře	8

Před použitím si pečlivě přečtete tyto instrukce. Důležité pokyny si podtrhněte. Uživatelskou příručku si uložte na bezpečné místo, abyste se k ní mohli v budoucnu vrátit. Nezapomeňte ji předat novému majiteli, jestliže spotřebič prodáte.

Zakoupili jste si bezpečnou a spolehlivou lednici. Pokud ji budete řádně užívat a udržovat, bude v provozu po dlouhá léta. Na poslední straně této uživatelské příručky jsou uvedeny specifikace tohoto spotřebiče a výkonnostní údaje uvedené na výkonnostním štítku spotřebiče jsou testovanými údaji získanými při rozsahu okolních teplot 10~32°C. -

Důležité!

Tento přístroj není určen pro osoby (včetně dětí) se sníženou fyzickou, smyslovou nebo mentální schopností nebo osoby s omezenými zkušenostmi a znalostmi, pokud nad nimi není veden odborný dohled nebo podány instrukce zahrnující použití tohoto přístroje osobou odpovědnou za jejich bezpečnost.

Děti by měly být pod dozorem, aby se zajistilo, že si s přístrojem nebudou hrát.

Spotřebič je určen pro použití pouze v domácnosti. V případě použití pro průmyslové nebo komerční účely zajistěte, aby byly dodrženy odpovídající normy a předpisy.

Test na průsaky byl proveden v souladu s příslušnou bezpečnostní normou.

Před likvidací lednice se ujistěte, že není již provozuschopná, a odstraňte z lednice veškeré zámky a západky, aby nemohlo dojít k uvěznění dítěte uvnitř spotřebiče.

Důležité!

Je nutné si uvědomit, že chladicí systém obsahuje chladiva, která při likvidaci vyžadují speciální metodu likvidace. Informace o řádné likvidaci starého spotřebiče vám podá místní organizace pro odvoz odpadu nebo místní úřady, případně váš prodejce. Ujistěte se, že potrubí spotřebiče není před odevzdáním do příslušného sběrného místa poškozeno, a přispějte k povědomí o ochraně životního prostředí tím, že budete trvat na vhodné, neznečišťující metodě likvidace. Na výkonnostním štítku jsou uvedeny typ použitého chladiva a izolace.

Po instalaci by měla být síťová zásuvka volně přístupná.

Pokud dojde k poškození síťového kabelu, je třeba jej vyměnit za nový síťový kabel od výrobce nebo autorizovaného servisního zastoupení.

Pozor:

Spotřebič je třeba instalovat do dobře ventilovaného prostoru. Převážný obal je třeba odstranit.

Pozor:

Při odmrazování nepoužívejte ostré nebo špičaté předměty.

Pozor:

Ujistěte se, že chladicí systém není poškozený.

Pozor:

Uvnitř úložného prostoru pro potraviny spotřebiče nepoužívejte jiné elektrické spotřebiče než modely, které doporučuje výrobce.

Tato uživatelská příručka se vztahuje na různé modely a jednotlivé modely se v určitých aspektech od sebe mohou lišit.

1. Ochrana životního prostředí a správná likvidace

Obalové materiály

Spotřebič je zabalen takovým způsobem, aby během přepravy nedošlo k poškození. Používají se recyklovatelné materiály.

Krabice obalu je vyrobena z vlnité lepenky (zejména z recyklovaného papíru).

- Tvarované části z polystyrenu (pěnový polystyren bez CFC)
- Obložení a polyethylenové sáčky
- Polypropylenové pásky

Veškeré tyto hodnotné materiály odevzdejte ve sběrném dvoře a po odpovídající recyklaci znovu použijte. Veškerý odpadový materiál je třeba řádně likvidovat.

2. Umístění

Během manipulace nechávejte spotřebič ve vertikální poloze. Pokud je třeba spotřebič nahnout, úhel by neměl překročit 45°. Jinak může dojít k poškození spotřebiče, což bude mít za následek snížení chladicího výkonu.

Abyste předešli poškození výrobku nebo zranění, vybalujte chladničku ve dvou lidech poté, co ji umístíte do předem zvolené polohy.

Před instalací se ujistěte, že lednice nemá žádné viditelné vnější poškození.

Při manipulaci lednici nezvedejte za její horní desku, aby nedošlo k poškození lednice.

Poškozenou lednici nespouštějte.

Spotřebič pečlivě zkontrolujte z hlediska:

- Poškozeného balení z důvodů nesprávné manipulace během přepravy
- Poškození uvnitř
- Poškození síťového kabelu/zástrčky

V případě jakýchkoli pochyb kontaktujte autorizovaný servis, který provede podrobnou kontrolu spotřebiče.

Provedte veškerá nezbytná opatření pro prevenci úniku chladiva při spuštění lednice, neboť únik chladiva může mít za následek znečištění životního prostředí.

3. Instalace

- a) Odstraňte veškerý obalový materiál.
- b) Vyjměte předměty z lednice.
- c) Ujistěte se, že jste odstranili fólii a pásku na skříní a dveřích.
- d) Odstraňte polystyrénové hranolky (pokud jsou přiloženy) okolo lednice.
- e) Z lednice vyjměte příslušenství a dokumentaci.
- f) Vyčistěte vnitřek spotřebiče vlažnou vodou s octem a pečlivě ji vysušte suchým hadrem.
- g) Přiloženým klíčem upravte polohovatelnou nohu a ubezpečte se, že lednice stojí stabilně.

Při čištění lednice nepoužívejte ostré nebo špičaté nástroje nebo saponáty či čisticí prostředky obsahující sodu.

- Před instalací se přesvědčte, že chladicí systém není nijak poškozen.
- Lednice se musí používat pouze pro určený účel.
- Lednice by měla být umístěna na pevné a rovné podlaze, aby byl zajištěn oběh chladiva a chladicí výkon.
- Pokud je to možné, umístěte chladničku do chladné a dobře ventilované místnosti.
- Nevystavujte lednici přímému slunečnímu světlu a ubezpečte se, že okolní teplota není extrémně vysoká.
- Lednici uchovávejte mimo dosah tepelných zdrojů, jako je topení, trouba nebo sporák. V opačném případě bude kompresor fungovat častěji a zvýší se tak i spotřeba elektrické energie.

Pokud umístíte lednici blízko tepelného zdroje, doporučujeme instalovat mezi lednici a tepelný zdroj tepelnou izolaci (ne azbest) nebo mezi lednici a tepelným zdrojem udržovat následující mezeru:

Plynový nebo elektrický sporák	3 cm
Radiátor nebo trouba	30 cm
Jiná lednice	2 cm

Na horní plochu lednice neumísťujte žádné tepelné zářiče, jako je mikrovlnka či pečící trouba.

Ujistěte se, že větrací otvor není zakrytý.

Lednici nikdy neodpoujte od sítě tahem za síťový kabel. Vždy pevně stiskněte zástrčku a vytáhněte přímo ze zástrčky.

Varování!

Po umístění lednice ji nechte stát v klidu nejméně 2 hodiny a poté ji můžete zapnout; tím zajistíte stabilní oběh chladiva a bezporuchový provoz. Před spuštěním lednice se ubezpečte, že vnitřní prostor lednice je suchý (zejména v rozích).

Nebezpečí!

Chladivo může být vysoce hořlavé, v závislosti na složení. Těsnost systému oběhu chladiva je testována. Neoprávněný zásah do systému oběhu chladiva může mít za následek požár. Ubezpečte se, že systém oběhu chladiva a veškeré periferie kompresoru nejsou nijak narušeny.

Jakýkoli zásah do chladicího systému může provádět pouze odborník.

Varování!

Při vniknutí do očí může chladivo způsobit vážné poranění. V takovém případě oči vymyjte proudem vody a okamžitě navštivte očního lékaře.

Lednice by měla být používána v příslušném rozsahu pokojových teplot dle klimatického typu.

Je třeba dodržovat rozsah pokojové teploty pro specifický typ klimatu. Viz výkonnostní štítek spotřebiče, na kterém je vyznačen typ klimatu.

Typ klimatu	Pokojevá teplota
SN	+10°C - +32°C
N	+16°C - +32°C
ST	+18°C - +38°C
T	+18°C - +43°C

4. Výkonnostní štítek

Výkonnostní štítek je umístěn na bočním panelu nebo na zadní straně lednice a obsahuje důležité technické údaje.

Tyto technické údaje si poznamenejte.

Zapište si technické údaje pro pozdější použití a předejete tak nutnosti přemístit lednici vždy, když tyto údaje budete potřebovat.

Model / Typ
Ložný objemLitř
Pracovní napětí Volt
Maximální příkon (W) Watt
Proud Amp
Spotřeba energie kWh/24h
Zmrazovací výkon kg/24h (neuveďeno u lednic bez mrazicího prostoru)

5. Připojení k síti

Lednice by měla využívat řádně uzemněnou zásuvku, kterou by měl zkontrolovat kvalifikovaný elektrikář. Lednici by měla být vždy zapojena do vlastní zásuvky, která má výkon a jištění v souladu s výkonnostním štítkem.

V případě nesouladu ihned kontaktujte místní servisní centrum či prodejce.

Lednice by neměla být zapojena s konvertorem (jako například solární panel).

Nepoužívejte Prodlužovací šňůru.

6. Návod k obsluze

a) Zapněte lednici (nebo vypněte) a zvolte nastavení teploty

- Regulátor teploty (termostat)
- Regulátor teploty se používá k zapnutí/vypnutí lednice a volbě teplotního nastavení.

b) Spuštění

Otočte regulátor teploty ve směru hodinových ručiček a tím lednici zapnete. (Otočte maximálně po zarážku, jinak můžete regulátor teploty poškodit).

Kompresor se spustí a bude v provozu do té doby, nežli bude vnitřní teplota odpovídat nastavení.

c) Nastavení teploty

Otočte regulátor teploty proti směru hodinových ručiček na nejnižší nastavení = nejmenší chlazení;

(Otočením regulátoru teploty až po zarážku dojde k vypnutí lednice a kompresor se zastaví)

Otočte regulátor teploty proti směru hodinových ručiček na nejvyšší nastavení = nejchladnější nastavení;

Nastavení teploty by mělo odpovídat následujícím podmínkám:

- Okolní teplotě
- Množství skladovaných potravin
- Otevírání dveří

Pozorováním vysledujte, jak zvolit vhodné nastavení teploty.

Správné nastavení teploty je důležité pro skladování potravin. Mikrobi dokážou potraviny zkazit velmi rychle, pokud jejich množení není potlačeno prostředím s nízkou teplotou. Doporučujeme nastavit teplotu na 5°C nebo méně, čímž dojde k efektivní eliminaci procesu kažení potravin mikroby.

d) Zastavení

Otočte regulátor teploty proti směru hodinových ručiček až po zarážku.

Kompresor by se měl zastavit.

Odpojte ze síťové zásuvky.

7. Vnitřní osvětlení (u některých modelů není)

U všech modelů vybavených vnitřním osvětlením naleznete spínač osvětlení. Jakmile lednici spustíte, při otevření dveří se světlo rozsvítí a při jejich zavření zase zhasne. Světlo obsahuje ochranné stínítko. Maximální výkon žárovky je 15 wattů s patičkou E14. Výměnu žárovky provádějte dle instrukcí uvedených v příloze.

8. Výměna žárovky

Odpojte od sítě nebo vypněte pojistky.

Sejměte stínítko světla.

Stínítko sejměte dle ilustrací v kapitole 23 na poslední straně.

Nasaďte stínítko zpět.

Stínítko nasaďte dle ilustrací v kapitole 23 na poslední straně.

Nikdy nepoužívejte žárovku, která je silnější nežli 15 wattů. Napětí žárovky musí splňovat požadavky uvedené na výkonnostním štítku.

9. Doporučené umístění pro různé potraviny (od vrchu dolů)

1. Dveře:

- a) Máslo, sýr;
- b) Vejce;
- c) Potraviny v láhvích nebo plechovkách, koření;
- d) Velké láhve nebo plechovky;

2. Prostor chladničky:

- a) Želé;
- b) Chléb, cukrovinky, vařené maso;
- c) Uzeniny, maso;
- d) Ovoce, zelenina, saláty.

10. Vyjímatelná police

U některých modelů lze vyjímat skleněné police, takže je možné ukládat předměty různých velikostí.

Z police, kterou chcete vyjmout, sundejte veškeré potraviny. Vyjměte polici a vložte ji do jiné drážky na vnitřní stěně a dorazte až do konce.

POZNÁMKA!

- 1 Při skladování potravin, které se lehce kazí, je třeba použít vhodné balení.
- 2 Ovoce, zeleninu a saláty lze skladovat nezabalené v oddíle na zeleninu.
- 3 Pro balení potravin je vhodná plastová fólie,lobal a skleněné nádoby.
- 4 Balení s potravinami by se nikdy nemělo dotýkat zadní stěny chladničky, neboť může dojít k namrznutí a přilnutí k zadní stěně.
- 5 Před uložením do lednice nechejte horké potraviny a nápoje dostatečně zchladit.
- 6 Při otevřených dveřích může do lednice vniknout teplý vzduch. Dveře otevírejte co nejméně a tak ušetříte energii.
- 7 V lednici nikdy neskladujte explozivní materiály (jako jsou například tlakované spreje), neboť tyto mohou vybuchnout.
- 8 V policích na dveřích nikdy neskladujte jedlé oleje, neboť může dojít k popraskání plastových panelů ve dveřích.
- 9 Nápoje s vysokým obsahem alkoholu je třeba skladovat pouze v oddělení chladničky a tyto je třeba dobře uzavřít.

11. Oddělení mrazničky (pouze u některých modelů, pouze pro lednice s označenými 4-mi hvězdami)

3 nebo 4 hvězdičkové mrazničky jsou vhodné pro skladování hluboce zmrazených potravin (zmrazených již před vložením do mrazničky), skladování čerstvých potravin po krátkou dobu (2-3 týdny) zmrazením, nebo výrobu ledu, zmrzliny a vodní tříště.

Je třeba dodržovat doporučené datum spotřeby u potravin.

Mrazničku lze používat pro výrobu ledových kostek.

- 1 Teplotu uvnitř mrazničky lze nastavovat pomocí regulátoru teploty. Pro čerstvé potraviny a potraviny, které je třeba skladovat po delší období, doporučujeme teplotu -18°C a nižší, neboť při této teplotě mikrobi přežívají jenom velmi omezeně. Jakmile je teplota vyšší než -10°C , mikrobi začnou rozkládat potraviny a doba skladování potravin se přiměřeně zkrátí. Pokud potřebujete zmrazit potraviny, které jsou již částečně nebo zcela rozmrazené, před dalším skladováním v mrazničce je zpracujte. Vysoké teploty při vaření dokážou zlikvidovat většinu mikrobů.
- 2 Čím vyšší nastavení regulátoru, tím nižší bude teplota v mrazničce.
- 3 Za normálních okolností, pokud je potraviny třeba skladovat pouze krátce, zvolte střední nastavení.
- 4 Za normálních okolností, pokud je potraviny třeba skladovat po delší dobu, zvolte vysoké nastavení.

POZNÁMKA!

- Do mrazničky nikdy nedávejte karbonizované nápoje v plechovkách nebo láhvích, neboť při zmrazování může dojít k roztažení oxidu uhličitého a může nastat nebezpečí výbuchu.
- potraviny v láhvi, které vyžadují okamžité zchlazení, by se neměly v mrazničce skladovat po dobu delší než jedné hodiny, jinak může dojít k roztržení láhve.
- Zmrzlina či vodní tříšť by se měla před používáním nechat několik minut rozmrazit, neboť může dojít k přimrznutí rtů a jazyka a jejich poškození. Zároveň se nedotýkejte vnitřních stěn mrazničky mokřýma rukama.

DŮLEŽITÉ!

- Potraviny, které do mrazničky vkládáte, je třeba pečlivě zabalit.
- Dodržujte datum expirace zmrazených potravin. Pamatujte si, že ke zmrazování jsou vhodné pouze kvalitní čerstvé potraviny.
- Potraviny uložené v mrazničce by měly mít vhodnou velikost a objem.
- Hmotnost jednoho balení zmrazené potraviny by neměla přesáhnout 2 kg.

Pro balení potravin je vhodná plastová fólie,lobal a skleněné nádoby.

- Balíčky s potravinami by v sobě neměly mít příliš mnoho vzduchu.
 - Pro uzavření balíčku s potravinami použijte kolíček, gumičku nebo mrazuvzdornou pásku.
 - Pro uzavření plastových balíčků lze použít zařízení na svařování fólie.
 - Širokou stranu balíčku s potravinami umístěte na dno a tak dosáhnete rychlejšího procesu zmrazení.
 - Před vložením balíčků do mrazničky tyto do sucha utřete, neboť se mohou navzájem slepit a přimrznout k sobě.
- Pokud potřebujete zmrazit potraviny, které jsou již částečně nebo zcela rozmrazené, před dalším skladováním v mrazničce je zpracujte.
- Nepoužívejte potraviny, které mají již po expirační době, neboť mohou způsobit otravu.

12. Výroba kostek ledu, zmrzliny a ledové tříště (pouze u některých modelů, pouze pro lednice označenými 4-mi hvězdami)

Kostky ledu:

- Do 3/4 objemu zásobníku na led nalijte vodu a umístěte na dno mrazničky. Jakmile jsou kostky ledu hotové, propláchněte zásobník na led vodou a poté lze kostky lehce vyjmout.

Výroba zmrzliny:

- Ze zásobníku na led vyjměte příčky. Všimněte si, že čím více bude ve zmrzlině smetany, tím déle bude trvat její výroba. Jakmile je zmrzlina hotová, propláchněte zásobník na led vodou a poté lze zmrzlinu lehce vyjmout.

13. Příprava na dovolenou

Při dlouhé dovolené nebo nepřítomnosti odpojte lednici ze sítě a lednici vyčistěte dle popisu v kapitole „Čištění a údržba“. Dveře lednice nechte otevřené; zabráníte tak tvorbě plísňové či nepříjemných pachů.

14. Čištění a údržba

Před čištením spotřebič odpojte ze sítě.

Vnějšek lednice udržujte v čistotě. K čištění vnějšku lednice pravidelně používejte leštič na nábytek nebo povrchový kondicionér (tyto čisticí prostředky nepoužívejte pro vnitřní čištění). Těsnění dveří očistěte hadrem lehce namočeným v teplé vodě. Nepoužívejte žádný čisticí prostředek. K čištění těsnění na dveřích nikdy nepoužívejte olej nebo tuk.

Vnitřek lednice čistěte pravidelně.

- Prostor chladničky čistěte každý měsíc a prostor mrazničky čistěte po každém rozmrazení.
- Z prostoru chladničky a mrazničky vyjměte veškeré potraviny a uložte je na chladné místo.
- Odstraňte veškeré vyjimatelné části.
- Vnitřní díly nejsou vhodné pro mytí v myčce. Omyjte je ručně pomocí teplé vody s trochou prostředku na mytí nádobí. Nepoužívejte koncentrované mycí prostředky, brusné prostředky a chemikálie, jako jsou například kyseliny. Doporučujeme jemný prostředek na nádobí.

Parní čističe jsou nebezpečné a přísně zakázané.

Vytřete vnitřní prostory a příslušenství čistou vodou a všechno osušte pomocí suchého hadru. Po 3-4 minutách jsou absolutně suché.

Výkonostní štítek lednice neničte ani neodstraňujte. Je potřebný v případě poprodejních služeb nebo jiných procesů.

Ubezpečte se, že do elektrických částí lednice nevnikne voda.

Pokud je na zadní straně lednice namontovaný tepelný výměník, tj. kondenzátor, je třeba z tohoto pravidelně odstraňovat prach a chuchvalce, aby docházelo k efektivnímu rozptylu tepla a nedocházelo k přílišné spotřebě el. energie. Pro čištění vnějšku tepelného výměníku použijte jemný kartáč nebo prachovku.

Rozmražená voda odtéká kanálkem. Odtokový otvor je třeba pravidelně čistit pomocí vatové štětičky nebo podobného nástroje.

Ubezpečte se, že během čištění nedochází k odtoku vody přes odtokový otvor. Jinak může dojít k rozlívání vody z důvodu malé kapacity odpařovací misky.

15. Odmrazování

a) Prostor chladničky:

Při provozu kompresoru (chladicí jednotky) může dojít k namrznání vnitřní zadní stěny prostoru chladničky. Chladnička má automatické odmrzování a odmrážená voda odtéká kanálkem a přes odtokový otvor do misky, kde se vypařuje.

b) Prostor mrazničky (pokud je součástí)

Prostor mrazničky je určen pro skladování zmrazených potravin a nemá automatické odmrzování.

Prostor mrazničky je nutné pravidelně odmrzovat. Prostor mrazničky odmrzujte vždy, když tloušťka ledové vrstvy dosáhne 5 cm.

Před rozmrazováním lednici odpojte ze sítě. • Z prostoru mrazničky vyjměte veškeré potraviny a uložte je na chladné místo. Pomocí škrabky na led odstraňte led. Pro urychlení můžete do prostoru mrazničky umístit nádobu s horkou vodou. Vyčistěte prostor mrazničky a poté potraviny uložte zpět.

POTENCIÁLNÍ NEBEZPEČÍ!

Při odmrzování prostoru mrazničky nepoužívejte elektrická zařízení jako je fén na vlasy, elektrický ventilátor, parní čistič, odmrzovací sprej či otevřený oheň (svíčka).

Plastové díly vnitřního prostoru se mohou roztavit a v přítomnosti výbušného plynu může díky otevřenému ohni nebo jiskře dojít k výbuchu.

Při rozmrazování prostoru mrazničky nikdy nepoužívejte parní čistič - nebezpečí úrazu el. proudem!

Pozor!

Zmrazené potraviny zabalte do deky či novin.

- Nežli ukončíte odmrzování mrazničky, potraviny uložte na chladné místo. Dveře mrazničky nechte otevřené.
- Během provozu se na povrchu tvoří vrstva námrazy. Silná vrstva ledu nebo námrazy funguje jako tepelná izolace a brání normálnímu přenosu tepla.
- Odmrazte prostor ledničky v co nejkratší časový úsek, abyste zabránili rozmrazení zmrazených potravin.
- Odmrazenou vodu čas od času utřete pomocí houby.
- Do blízkosti dveří prostoru mrazničky umístěte nádobu s horkou vodou (nepoužívejte vařící vodu) a tím urychlíte proces odmrzování.
- Prostor mrazničky vysušte a uložte do něj potraviny. Po odmrzení lednici připojte do sítě.
- Spusťte lednici nastavením regulátoru teploty. Dveře mrazničky zavřete.

16. Diagnostika problémů

Při výrobě lednice byly použity nejnovější výrobní techniky a špičková technologie chlazení a mrazení tak, aby byl zajištěn bezpečný a spolehlivý provoz vašeho spotřebiče. Jestliže máte pochyby o poruše, před přivoláním servisu nejdříve proveďte následující kontroly:

Všimněte si:

Kompresor (také označovaný jako chladicí jednotka) není v provozu nonstop.

Kompresor je ovládán automatickým regulátorem teploty, který představuje číselník s teplotou. Jakmile vnitřní teplota přesáhne nastavenou teplotu, kompresor se automaticky spustí a jakmile vnitřní teplota klesne pod nastavenou teplotu, kompresor se automaticky zastaví.

Je normální, že během provozu kompresor vydává hluk. Hluk vzniká z motoru. Tok chladiva v chladicím systému může způsobovat bublavé zvuky. Tyto zvuky neznamenaají poruchu lednice. Jestliže je vnější povrch chladný a okolní teplota je nízká, tento může navlhnout. Je normální, že vnější povrch oschne s rostoucí okolní teplotou. Pokud nelze identifikovat příčiny takového jevu, kontaktujte servisní oddělení.

17. Odstraňování problémů

a) Problém: Lednice nefunguje

Zkontrolujte:

- Je napájecí kabel v dobrém stavu? Je lednice řádně zapojená do zásuvky?
- Nedošlo k výpadku napětí? (Pro kontrolu použijte malý spotřebič, například fén na vlasy)
- Je lednice zapnutá? (Volič teploty by neměl být nastavena na „0“).
- Není vypadnutá/spálená pojistka? Nebo špatný kontakt?

b) Problém: Vnitřní prostor není dostatečně chladný; kompresor často spíná a vypíná.

Zkontrolujte:

- Lednice by měla být v klidu alespoň po dobu 2 hodin po instalaci, aby došlo ke stabilizaci oběhového systému chladiva. Viz „Spuštění“. Pokud to nefunguje, odpojte lednici ze sítě a nahněte ji na chvíli na jednu stranu nebo ji umístěte na šikmou plochu a poté ji vraťte do normální polohy. Po dvou hodinách lednici připojte do sítě. Dveře nechte zavřené po dobu 12 hodin.
- Jsou dveře řádně zavřené? Pokud ano, těsnění by mělo naléhat na vnější část lednice těsně po celé ploše.

Test: Papír umístěný mezi těsnění a vnější povrch lednice by měl jít vytáhnout poměrně ztěžka.

Pokud lze papír vytáhnout lehce, kontaktujte servisní oddělení.

- Pokud je v prostoru mrazničky tlustá vrstva ledu. (Viz „Čištění a údržba“)
- Je lednice vystavena přímému slunečnímu světlu nebo je v blízkosti tepelného zdroje (trouba, radiátor, atd.)?

Co mám dělat: Nevystavovat lednici přímému slunečnímu záření; Lednici uchovávat mimo tepelný zdroj; Instalovat tepelnou izolaci mezi lednicí a tepelný zdroj (viz „Umístění“).

- Není vnitřní prostor přeplněný?
- Je místnost dobře ventilovaná? Není zakrytý ventilační otvor?

Je tepelný výměník (kondenzátor) na zadní straně pokrytý prachem?

c) Teplota v chladničce je příliš nízká

Zkontrolujte:

- Je teplota správně nastavená?
- Jsou dveře mrazničky řádně uzavřené?
- Není v prostoru mrazničky příliš velké množství čerstvých potravin (více než 1 kg)? (Pokud je mraznička v provozu po delší dobu, teplota v chladničce klesne.)

d) Prostor v mrazničce je příliš teplý a zmrazené potraviny roztávají

- Je okolní teplota příliš nízká? (pokud ano, chladicí jednotka nebude správně fungovat, což bude mít za následek vyšší teploty v prostoru mrazničky.)

Co mám dělat: Zvyšte okolní teplotu.

e) Pokud je v prostoru mrazničky tlustá vrstva ledu.

Zkontrolujte:

- Jsou dveře mrazničky řádně uzavřené?
- Pokud na vnitřní stěny přimrzou potraviny, pokuste se tyto odstranit pomocí tupého nástroje, jako je rukojeť lžice.
- Rozmrazte a vyčistěte prostor mrazničky (viz „Odmrazování“). Silná vrstva ledu bude bránit mrazicímu výkonu a zvýší spotřebu.

f) Vnitřní světlo nesvítil

Zkontrolujte:

- Funguje správně spínač světla?
- Pokud je spínač světla v dobrém stavu, je nutné vyměnit žárovku (viz „Výměna žárovky“)

g) Neobvyklý hluk

Zkontrolujte:

- Je lednice pevně ustavená? Neopírá se lednice o jiný nábytek nebo předměty? Není mezi lednicí a stěnou něco zachyceno?
- Odstraňte předměty, které se dotýkají lednice z dosahu a mezi lednicí a okolím ponechte dostatečný prostor.
- Jsou pohyblivé části bezpečně uchycené?
- Dotýkají se navzájem láhve a nádoby uvnitř lednice?

POZNÁMKA!

Je normální, že průtok chladiva systémem chlazení vydává hluk.

Je normální, že kolem kliky lednice se v létě tvoří vlhkost. Vysušte pomocí jemného hadru.

Lednici si nemůže servisovat spotřebitel a do normálního chodu lednice tedy nezasahujte.

18. Během výpadku napětí

Pokud výpadek napětí trvá méně než 2 hodiny, není nutné potraviny z lednice vyjmát. Jinak potraviny po 2 hodinách vyjměte.

19. Objednávka servisu

Servisování a opravy by měl provádět autorizovaný personál. Výrobce neodpovídá za riziko poškození nebo úrazy způsobené nedodržením tohoto ustanovení; zároveň dojde k porušení záruky.

Záruční list a seznam servisních center označují autorizované poskytovatele poprodejního servisu pro váš spotřebič.

V případě, že ve vašem okolí není žádné servisní centrum, kontaktujte vašeho prodejce.

V případě poruch nebo problémů způsobených nesprávným užíváním nebo porušením pokynů zde uvedených ponese náklady vzniklé při servisování a opravě spotřebitel a prodejce nebude za takové náklady a výdaje odpovědný.

Pro okamžitou asistenci jsou důležité následující údaje.

- Typ a model spotřebiče (viz výkonnostní štítek)
- Datum nákupu.
- Název a místo prodejce
- Popis závady/problému

20. Instalace do kuchyně

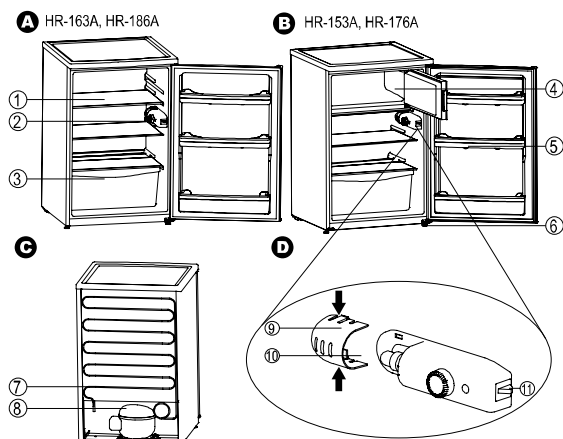
Jestliže chcete chladničku umístit do kuchyně, měli byste se řídit příslušnými pokyny uvedenými v manuálu pro instalace jiných typů chladniček.

21. Záruka

Podmínky a záruční doba jsou uvedeny na přiloženém záručním listu. Prodejce vás při nákupu bude ve zkratce o těchto informovat.

Výrobce si vyhrazuje právo na vylepšení designu, konstrukce a technologie čas od času, bez předchozího upozornění.

22. Ilustrace částí



1	Police (sklo)	7	Kondenzátor
2	Vnitřní osvětlení a termostat	8	Kompresor
3	Zásuvka na zeleninu	9	Stínítko
4	Mraznička	10	Žárovka
5	Police na láhve	11	Spínač
6	Spodní závěs a nivelační noha		

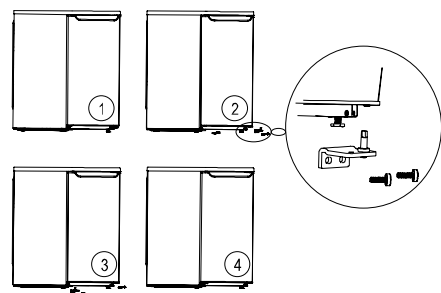
23. Vnitřní osvětlení - výměna žárovky

Výměna žárovky (dle obrázku D, kapitola 22)

Odpojte lednici ze sítě.

- Stínítko zatlačte směrem dolů tak, jak je vyznačeno na obrázku.
- Sejměte stínítko světla.
- Vyměňte žárovku (230V, 15W).
- Nasadte stínítko světla.

24. Oboustranné dveře



Otevírání dveří lze u této lednice obrátit. Pro obrácení otevírání dveří proveďte následující kroky:

- Nahněte lehce lednici a vyjměte šroub polohovatelné nohy a poté spodní závěs. Sejměte dveře lednice.

POZNÁMKA! Abyste zabránili poškození lednice, nedržte okraj horní plochy silou.

- Sejměte horní závěs a umístěte jej do otvoru na horní straně šachty pro závěs na druhé straně lednice. Závěs utáhněte.
- Dveře nainstalujte.
- Lednici opět nahněte a utáhněte spodní závěs, šroub a polohovatelnou nohu.

Likvidace použitých elektrických a elektronických zařízení



Tento symbol na výrobku, jeho příslušenství nebo obalu označuje, že s tímto výrobkem nesmí být zacházeno jako s domovním odpadem. Výrobek zlikvidujte jeho předáním na sběrné místo pro recyklaci elektrických a elektronických zařízení. V zemích Evropské unie a jiných evropských zemích existují samostatné sběrné systémy pro shromažďování použitých elektrických a elektronických výrobků. Zajištěním jejich správné likvidace pomůžete prevenci vzniku potenciálních rizik pro životní prostředí a lidské zdraví, která by mohla vzniknout nesprávným zacházením s odpady. Recyklace odpadových materiálů napomáhá udržení přírodních zdrojů surovin - z uvedeného důvodu nelikvidujte prosím vaše stará elektrická a elektronická zařízení s domovním odpadem. Pro získání podrobných informací k recyklaci tohoto výrobku kontaktujte prosím pracovníka ochrany životního prostředí místního (městského nebo obvodního) úřadu, pracovníky sběrného dvora nebo zaměstnance prodejny, ve které jste výrobek zakoupili.

Fast ČR, a.s.
Černokostelecká 1621
CZ-251 01
Říčany u Prahy
Fax: +420 - 323 204 110
Tel.: +420 - 323 204 111
info@fastcr.cz
<http://www.fastcr.cz>