

**Návod k použití**

---

---

**WS 12X462 BY**

---

---

# Vaše pračka

**Blahopřejeme** - rozhodli jste se pro moderní, kvalitativně vysoce hodnotný domácí spotřebič značky Siemens. Pračka se vyznačuje malou spotřebou vody a energie.

U každé pračky, která opouští náš závod je pečlivě přezkoušená její funkčnost a bezchybný stav.

Další informace a výběr našich výrobků najdete na naší internetové stránce: <http://www.siemens-spotrebice.cz>

**Informační tým Siemens:** [siemens-spotrebice@bshg.com](mailto:siemens-spotrebice@bshg.com)

## Ekologická likvidace



Obal ekologicky zlikvidujte.

Spotřebič je certifikován podle Směrnice 2002/96/ES o odpadních elektrických a elektronických zařízeních (OEEZ).

Směrnice platná v zemích EU udává způsob navrácení nebo recyklace starých spotřebičů.

## Obsah

	Strana
Použití k určenému účelu .....	3
Programy .....	3
Nastavení a přizpůsobení programu .....	4
Praní .....	6/7
Po praní .....	7
Individuální nastavení .....	8
Důležitá upozornění .....	9
Přehled programů .....	10
Bezpečnostní pokyny .....	11
Hodnoty spotřeby .....	11
Péče o pračku .....	12
Pokyny na displeji .....	12
Údržba .....	13
Co dělat, když... ..	14



### **Ochrana životního prostředí/Pokyny pro úsporu**

- Vyživejte maximálního množství prádla příslušného programu.
- Normálně znečištěné prádlo perte bez předpírky.
- Místo **vývařka/barevné 90 °C** zvolte program **barevné eko 60 °C**. Srovnatelné vyprání s výrazně nižší spotřebou energie.
- Dávkujte prací prostředek podle údaje výrobce a tvrdosti vody.
- Bude-li prádlo následovně sušeno v sušičce prádla, zvolte otáčky odstředění podle návodu výrobce sušičky.

# Použití k určenému účelu

- Pouze pro domácí použití.
- K praní textilií, vhodných pro praní v pračce a vlny určené pro ruční praní v pracím roztoku.
- Pro provoz s rozvodem studené vody a běžně dostupnými pracími a ošetřujícími prostředky, které jsou vhodné pro použití v automatických pračkách.




- Nenechávejte děti bez dozoru u pračky!
- Pračku nesmí používat děti a neinstruované osoby.
- Zabraňte přístupu domácích zvířat k pračce!

## Programy

Podrobný přehled programů -> strana 10.

Teplota a rychlost odstředění mohou být zvoleny individuálně bez ohledu na zvolený program a jeho průběh.

<b>vývařka/barevné</b>	
<b>barevné/skvrnny</b>	odolné textilie
<b>barevné eko</b>	
<b>nemačkové prádlo</b>	nemačkové textilie
<b>rychly/mix</b>	různé druhy prádla
<b>jemné/hedvábí</b>	choulostivé prací textilie
 <b>vlna</b>	vhodná pro ruční praní/v pračce
<b>máchání</b>	s navazujícím odstředováním
<b>odstředování</b>	ručně praného prádla
<b>odčerpání</b>	máchací vody při Ø
<b>Super 30'</b>	krátký program
<b>Super 15'</b>	krátký program
<b>outdoor</b>	textilie odolné vůči vlivům počasí, sportovní a outdoorové textilie
<b>business/košile</b>	nežehlivé košile
<b>nemač. prádlo speciál</b>	tmavé textilie

# Příprava



Odborná instalace podle samostatného  
Návodu k instalaci.



## Kontrola pračky

- Nikdy nezapínejte poškozenou pračku!
- Informujte zákaznický servis!



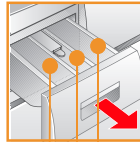
## Zastrčte síťovou zástrčku



Pouze se suchýma rukama!  
Uchopte pouze za zástrčku!



## Otevřete vodovodní kohoutek



**Komora II:** Prací prostředek pro hlavní praní, změkčovač  
vody, bělení, odstraňovač skvrn

**Komora ☼:** Aviváž, škrób

**Komora I:** prací prostředek pro předprírku



Husté aviváže a škróby  
zředte vodu.  
Zabráníte tak ucpání.

Volič programu	Displej / tlačítka volby	Přídavné funkce	Start / Pauza
<p>Volič programů pro zapnutí a vypnutí pračky a pro volbu programu. Lze otáčet v obou směrech.</p>	<p>☼ - 90 °C    °C (tepl.)</p> <p>⊗ - 1 200'    Ⓢ (ot/min)</p> <p>🕒    (hotovo za)</p> <p>Ukazatele stavu</p>	<p>Volba teploty (☼ = studená)</p> <p>Volba rychlosti odstředování (* v závislosti na modelu) nebo ☼ (bez závěrečného odstředování, prádlo zůstane ležet v poslední máchací vodě).</p> <p>Skončení programu za ...</p> <p>Ukazatele průběhu programu:</p>	<p>Praní, máchání, odstředování, délka programu, konec programu (-0-).</p>

**Před prvním praním  
provedte jedno praní bez prádla.**

## **Třídění a vložení prádla**



Dodržujte pokyny pro ošetřování od výrobce!  
Podle údajů na etiketách.  
Podle druhu, barvy, znečištění a teploty.  
Nepřekračujte maximální naplnění.



Dodržujte pokyny v kapitole Důležité informace -> strana 12.  
Vložte do pračky velké i malé kusy prádla.  
Zavřete dvířka. Dbejte na to, aby se nějaké prádlo nezachytilo mezi dveře  
a gumové těsnění.



## **Přidejte prací prostředek**

Přidejte příslušnou dávku podle:  
množství prádla, znečištění, tvrdosti vody,  
(kontaktujte Vašeho dodavatele vody) a pokynů výrobce.  
Nalijte tekutý prací prostředek do příslušného dávkovače a vložte do bubnu.  
Za provozu: Pozor při otevírání náস্যky na prací prostředky!



## **Nastavení a přizpůsobení programu**

1



Přídavné funkce, tlačítka volby.


### **Volba (Start/Pauza)**

2



Všechna tlačítka jsou citlivá, stačí  
lehký dotek! Při delším dotyku  
tlačítka volby a tlačítek pro nastavení  
rychlosti odstředování se nastavené  
volby automaticky spustí!

# Praní

Násypka na prací prostředky s  
komorami I, II 

Buben

Ovládací panel

Dvířka



Krytka pro údržbu

# Praní



## Vyjmutí prádla

Otevřete vkladací dvířka a vyjměte prádlo.  
Pokud je aktivní ☒ (bez závěrečného odstředování):  
Nastavte programový volič na **odčerpání** nebo zvolte rychlost **odstředění**.  
Zvolte ◊ (Start/Pauza).



- Odstraňte eventuální cizí tělesa - nebezpečí vzniku rzi.
- Dvířka a násypku nechte otevřené, aby mohla vyschnout zbytková voda.



## Zavřete vodovodní kohoutek

U modelu s Aqua-Stopem není nutné -> *upozornění v návodu pro instalaci.*



## Vypnutí

Volič programů nastavte na **vypnuto**.

3

## Konec programu, když ...

... bliká ◊ (Start/Pauza) a na displeji se zobrazí **-0-**.

## Přerušení programu ...

- U programu s vysokou teplotou:
- Nechte prádlo vychladnout: Zvolte ☒ **máchání**.
  - Stisknete ◊ (Start/Pauza).
- U programu s nižší teplotou:
- Zvolte **odstředování** nebo **odčerpání**.
  - Stisknete ◊ (Start/Pauza).

## Změna programu, když ...

- ... jste nedopatřením zvolili nesprávný program:
- Zvolte program znovu.
  - Stisknete ◊ (Start/Pauza).

# Individuální nastavení

## Tlačítka volby

Před spuštěním programu a když zvolený program běží, můžete změnit rychlost odstředování a teplotu. Výsledek závisí na fázi, ve které se program nachází.

## °C (teplota)

Zobrazenou teplotu praní můžete změnit. Maximální zvolitelná teplota praní závisí na nastaveném programu.

## 🕒 (hotovo za)

Při zvolení programu se zobrazí příslušná délka programu. Start programu můžete před jeho spuštěním odložit. Dobu skončení lze nastavit v hodinových krocích, max. 24 h. Stiskněte tlačítko 🕒 (Hotovo za) tolikrát, dokud se nezobrazí požadovaný počet hodin (h = hodina). Stiskněte ◀ (Start/Pauza).

## 🌀 (rychlost odstředování)

Zobrazenou rychlost odstředování můžete změnit. Maximální zvolitelná rychlost odstředování závisí na modelu a nastaveném programu.

## Přídavné funkce

👉 (skvrny)	Prodloužení doby praní pro intenzivní praní silně zašpiněného prádla nebo praní s maximálním naplněním.
📉 (předpírka)	Pro velmi zašpiněné prádlo a odolné prádlo, např. z bavlny nebo lnu. Předpírka na 30 °C.
🛡️ (ochrana proti pomačkání)	Speciální průběh odstředování s následovným načechráváním. Šetrné závěrečné odstředování - mírně zvýšená zbývající vlhkost prádla.
👑 (extra máchání)	Přídavný máchací proces. Pro oblasti s velmi měkkou vodou pro další zlepšení výsledku máchání.

## ◀ (Start/Pauza)

Pro spuštění nebo přerušení programu.

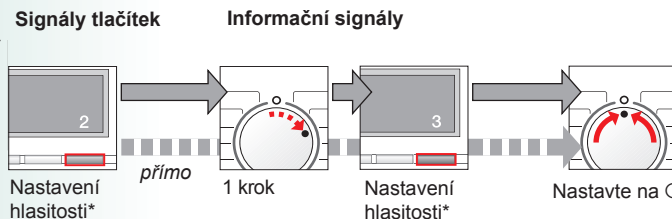
## Signál

1. Aktivujte režim nastavení hlasitosti signálu.



Nastavte na 0 1 krok doprava Stiskněte a držte + 1 krok doprava, uvolněte

2. Nastavte hlasitost...



\* Příp. stiskněte vícekrát





# Důležitá upozornění



## Šetříte prádlo a práčku

- Vyprázdníte kapsy.
- Dávejte pozor na kovové díly (kancelářské sponky atd.).
- Choulostivé prádlo perte v síťce/sáčku (punčocháče, záclony, podprsenky s ramínky).
- Uzavřete zdrhovací uzávěry, zapněte potahy.
- Vykartáčujte písek z kapes a záhybů.
- Odstraňte záclonové válečky nebo je zavažte do síťky nebo sáčku.



## Praní s různým stupněm znečištění

		Nové prádlo perte samostatně.
Lehce		Bez předpírky.
		Příp. skvrny předem ošetřete. Zvolte přídatnou funkci ☞ (skvrny).
Silně		Naplňte méně prádla, použijte předpírku. Příp. skvrny předem ošetřete. Zvolte přídatnou funkci ☞ (skvrny).



## Namáčení

*Vložte prádlo stejné barvy.*

Do komory II dejte namáčecí nebo prací prostředek podle údajů výrobce. Volič programů nastavte na **vyvařka/barevné 30 C** a stiskněte ◊ (**Start/Pauza**). Po cca 10 minutách stiskněte ◊ (**Start/Pauza**), čímž program pozastavíte. Po uplynutí požadované doby namáčení znovu stiskněte ◊ (**Start/Pauza**), pokud má program pokračovat, nebo program změňte.



## Škrobení

*Prádlo by nemělo být ošetřeno aviváží.*

Škrobení lze provádět tekutým škrobem v rámci všech pracích programů. Škrob dávkujte podle údajů výrobce do komory pro aviváž ☞.



## Barvení/odbarvování

Barvení pouze pro potřeby domácnosti. Sůl může poškodit nerezovou ocel! Řiďte se instrukcemi výrobce barvicích prostředků. V pračce **neprovádějte** odbarvování prádla.



## Outdoor

*Prádlo by nemělo být ošetřeno aviváží.*

Speciální prací prostředek vhodný pro praní v pračce se prodává zejména ve specializovaných prodejnách sportovních potřeb. Dávkování podle údajů výrobce. Speciální prací prostředek na outdoorové textilie naplňte do komory II. Volič programů nastavte na **Outdoor**. Zvolte teplotu a stiskněte ◊ (**Start/Pauza**).

# Přehled programů



**Programy**      °C      **Max. Typ**  
**kg**      **prádla**

**Přídavné funkce; upozornění**

<b>vývařka/barevné barevné/skvrmý</b>	* - 90 °C * - 60 °C	4,5*	Odolné textilie, bavlněné nebo lněné textilie s možností vývařky.	(skvrny),  (předpírka),  (ochrana před zmačkáním),  (extra máčení).
<b>barevné eko</b>	* - 60 °C			
<b>super 30'</b>	* - 40 °C	3,0	Nemačkávé textilie vyrobené z bavlny, lnu, syntetických nebo smíšených tkanin.	Krátký program cca 30 minut, vhodný pro mírně zašpiněné prádlo.
<b>nemačkávé prádlo</b>	* - 60 °C	2,5*	Nemačkávé textilie vyrobené z bavlny, lnu, syntetických nebo smíšených tkanin.	,  ,  .
<b>košile/business</b>	* - 60 °C		Nežehlivé košile z bavlny, lnu, syntetických nebo smíšených tkanin.	,  ,  ,  ; ochrana před zmačkáním; pouze náběh odstředování, větší se nevyždímané.
<b>rychlý/mix</b>	* - 40 °C		Textilie vyrobené z bavlny nebo nemačkávkých tkanin.	,  ,  ,  ; různé druhy prádla lze prát společně.
<b>nemač. prádlo speciál</b>	* - 40 °C		Tmavé textilie z bavlny a tmavé nemačkávé textilie	,  ,  ,  ; redukování odstředování po máčání a závěrečné odstředování.
<b>vlna</b>	* - 40 °C	2,0	Textilie z vlny nebo s podílem vlny vhodné pro ruční prání nebo pro prání v pračce.	Mimoriádně šetrný prací program pro zabránění sražení prádla, delší přestávky během programu (textilie leží v pracím roztoku).
<b>outdoor</b>	* - 40 °C		Textilie odolné vůči vlivům počasí, sportovní a outdoorové textilie i s ochrannou membránou.	,  ,  ,  ; redukované závěrečné odstředování v intervalech.
<b>jemné/hedvábi</b>	* - 30 °C		Pro choulostivé textilie, např. z hedvábí, saténu, syntetických vláken nebo smíšených tkanin (např. záclony).	,  ,  ,  ; mezi jednotlivým máčáním neprobíhá odstředování.
<b>super 15'</b>	* - 40 °C	1,0	Nemačkávé textilie vyrobené z bavlny, lnu, syntetických vláken nebo smíšených tkanin.	Krátký program cca 15 minut, vhodný pro mírně zašpiněné prádlo a pro důkladné máčání (nedávejte prací prostředek).

## Přídavné programy

i Programy jsou časově optimalizované na mírně zašpiněné textilie. U silně zašpiněných textilií zvolte přídavnou funkci (skvrny).

Při prání s maximálním naplněním zvolte vždy přídavnou funkci (skvrny).

Jako krátký program je, nezávisle na druhu prádla, optimálně vhodný program **nemač. prádlo °40 C** s maximální rychlostí odstředování.

Programy bez předpírky - prací prostředek dejte do komory II, programy s předpírkou - prací prostředek rozdělte do komory I a II.

## máčání, odstředění, odčerpání

0609 / 9000455970



Siemens-Elektrogeräte GmbH  
Carl-Wery-Str. 34  
81739 München / Deutschland



## Bezpečnostní pokyny

- Přečtete si Návod k použití a Návod k instalaci a všechny ostatní informace přiložené k pračce a počítejte si podle nich.
- Uschovejte podklady pro pozdější použití.

**Nebezpečí úrazu elektrickým proudem!**  
**Nebezpečí smrtelného úrazu!**

- Táhněte pouze za síťovou zástrčku, ne za elektrické vedení!
- Zastrčení/vytažení zástrčky neprovádějte vlhkými rukama.

U vysloužilých spotřebičů:

- Vytáhněte síťovou zástrčku!
  - Odřízněte síťové vedení a spolu se zástrčkou je odstraňte.
  - Zničte zámek vkládacích dvířek.
- Děti se tak nemohou zavřít a dostat do ohrožení života.

**Nebezpečí udušení!**  
**Nebezpečí otravy!**  
**Nebezpečí výbuchu!**

- Obaly, fólie a části obalu nedávejte dětem.
- Uchovávejte prací prostředky pro ošetření mimo děti.
- Kusy prádla předem ošetřené pomocí čisticích prostředků obsahujících rozpouštědla, např. odstraňovač skvrn/prací benzín, mohou po vložení způsobit výbuch. Kusy prádla předtím důkladně v ruce vymáchejte.

**Nebezpečí poranění!**

- Vkládací dvířka mohou být velmi horká.
- Pozor při odčerpávání horkého pracího roztoku.
- Nestoupejte na pračku.
- Neopírejte se o otevřená plnicí dvířka.
- Nesahejte do bubnu, pokud se ještě točí.
- Při otevírání náspyky na prací prostředky za provozu buďte opatrní!

## Hodnoty spotřeby

Program	Přídavná funkce	Naplnění	Proud***	Voda***	Délka programu***
vyvářka/ barevné 40 °C*	☞ (skvrny)	4,5 kg	0,55 kWh	55 l	2 h 11 min
barevné eko 60 °C**	☞ (skvrny)	4,5 kg	0,76 kWh	40 l	2 h 15 min
vyvářka/ barevné 90 °C	☞ (skvrny)	4,5 kg	1,40 kWh	59 l	2 h 11 min
nemač.prádlo 40 °C**	☞ (skvrny)	2,5 kg	0,45 kWh	50 l	1 h 31 min
nemač. prádlo 40 °C** (vhodné také jako <b>krátký program</b> )	-	2,5 kg	0,45 kWh	40 l	0 h 55 min
Mix 30 °C	-	2 kg	0,60 kWh	30 l	0 h 50 min
jemné/hedvábí 30 °C	-	2 kg	0,20 kWh	36 l	0 h 32 min
☞ vlna 30 °C	-	2 kg	0,13 kWh	30 l	0 h 40 s

\* Nastavení programu pro kontrolu a opatření energetickým štítkem podle směrnice 92/75/EHS.

\*\* Nastavení programu pro testování podle platné normy EN 60456

Pokyn pro srovnávací testy: Při zkoušení testovacích programů perte stanovené množství prádla při maximálních otáčkách odstředění.

Jako **krátký program** pro barevné prádlo zvolte program **nemač. prádlo 40 °C** s maximálními otáčkami odstředění.

\*\*\* Hodnoty se mohou lišit od udávaných hodnot v závislosti na tlaku, tvrdosti a vstupní teplotě vody, okolní teplotě, typu množství a znečištění prádla, použitých pracích prostředcích, kolísání v ener. síti zvolených přídavných funkcích.

# Péče



- Nebezpečí úrazu elektrickým proudem!  
*Vytáhněte síťovou zástrčku!*
- Nebezpečí výbuchu! *Nepoužívejte žádná rozpouštědla!*



## Před prvním praním

Nevkládejte do pračky prádlo! Otevřete vodovodní kohoutek, komoru II naplňte cca 1 liter vody a ½ odměry pracího prostředku. Volič programů nastavte na **nemačkávé prádlo 60 °C** a stiskněte **◇ (Start/Pauza)**. Po skončení programu nastavte volič programů na **vypnuto**.



## Plášť pračky, ovládací panel

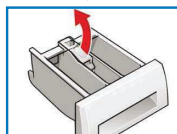
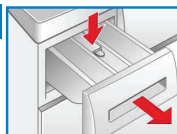
- Utřete měkkým, vlhkým hadrem.
- Nepoužívejte žádné abrazivní hadry, houby a čisticí prostředky (čističe na nerez).
- Okamžitě odstraňte zbytky pracího prostředku a čističe.
- Čištění proudem vody je zakázáno.



## Čištění zásuvky na prací prostředky ...

... jsou-li v zásuvce zbytky pracího prostředku nebo aviváže.

1. Násypku vytáhněte, vložku zatlačte dolů a vyjměte ji.
2. Odklopte krytku nahoru.
3. Vyčistěte vodou a vysušte.
4. Nasadte krytku a nechte ji zaskočit (váleček nasadíte na vodící čep).
5. Násypku na prací prostředky zasuňte zpět.



Nechejte zásuvku na prací prostředky otevřenou, aby mohla vyschnout zbytková voda.



## Prací buben

Nechejte vkladací dvířka otevřená, aby buben uschnul.  
Rezavé skvrny - použijte bezchlórový čisticí prostředek, žádnou ocelovou vlnou.



## Odstranění vodného kamene

*Nevkládejte do pračky prádlo!*

Při správném dávkování pracího prostředku není nutné.  
Pokud ano, postupujte podle údajů výrobce odvápnovacího prostředku.

# Pokyny na indikačním poli

F:16	Uzavřete správně dvířka; příp. může být přiskřípnuté prádlo.
F:17	Úplně otevřete vodovodní kohoutek, zalomená/přiskřípnutá přívodní hadice; vyčistěte sítko, příliš nízký tlak vody.
F:18	Ucpané čerpadlo; vyčistěte čerpadlo. Ucpaná odtoková hadice/odtoková trubka; vyčistěte odtokovou hadici u sifonu.
F:21	Vada motoru. Zavolejte zákaznický servis!
F:23	Voda v záchytné vaně na dně, netěsnost spotřebiče. Zavolejte zákaznický servis!

# Údržba



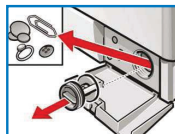
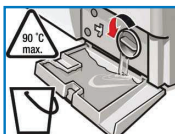
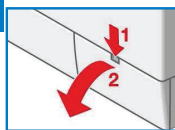
- **Nebezpečí opaření!**  
Nechejte prací roztok vychladnout!
- **Zavřete vodovodní kohoutek!**



## Čerpadlo

Nastavte volič programu **vypnuto**, vytáhněte síťovou zástrčku.

1. Otevřete a sundejte servisní záklopku.
2. Opatrně odšroubujte krytku čerpadla tak, že začne vytékat voda. Jakmile je krytka pro údržbu napůl plná, zašroubujte krytku čerpadla a krytku pro údržbu vyprázdněte. Kroky opakujte, dokud nevyteče veškerý prací roztok.
3. Odšroubujte opatrně krytku čerpadla (zbytková voda).
4. Vyčistěte vnitřní prostor, závit víka čerpadla a těleso čerpadla (oběžným kolem čerpadla pracího roztoku se musí nechat otáčet).
5. Nasadte opět kryt čerpadla a pevně jej zašroubujte.
6. Nasadte a zavřete servisní záklopku.



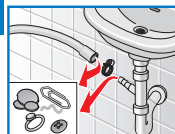
Aby se zabránilo, že při příštím prání odečte nevyužitý prací prostředek do odtoku: Nalijte do komory II 1 litr vody a zvolte program **odčerpání**.



## Odtoková hadice u sifonu

Volič programu nastavte na **vypnuto**, vytáhněte síťovou zástrčku ze zásuvky.

1. Povolte hadicovou objímku, opatrně vytáhněte odtokovou hadici (zbytková voda).
2. Vyčistěte odtokovou hadici a hrdlo sifonu.
3. Znovu nasadte odtokovou hadici a místo připojení zajistěte hadicovou objímkou.



## Sítka v přívodní hadici

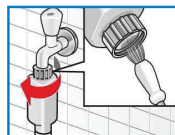


### Nebezpečí úrazu elektrickým proudem!

Bezpečnostní zařízení Aqua-Stop neponořujte do vody (jeho součástí je elektrický ventil).

### Odtlakování vody v přívodní hadici:

1. Uzavřete vodovodní kohoutek.
2. Zvolte libovolný program (kromě odstředění/odčerpání).
3. Zvolte  $\diamond$  (Start/Pauza). Nechejte program cca. 40 sekund běžet.
4. Natavte volič programu na **vypnuto**. Vytáhněte síťovou zástrčku!



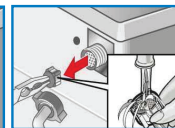
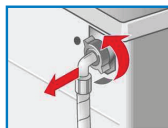
### Vyčistěte sítko:

1. V závislosti na modelu:  
Odpojte z vodovodního kohoutku hadici.  
Vyčistěte sítko pomocí malého kartáčku.

### A/nebo u modelů Standard a Aqua-Secure:

Odmontujte hadici na zadní straně.  
Vyndejte sítko kleštěmi a vyčistěte je.

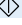
2. Připojte hadici a zkontrolujte těsnost.




# Co dělat, když ...

- Vytéká voda.
  - Správně připojte odtokovou hadici.
  - Pevně utáhněte šroubení přítokové hadice.



---

- Nenatéká žádná voda. Nebyl spláchnutý prací prostředek.
  - Byl zvolen  (**Start/Pauza**)?
  - Byl otevřen vodovodní kohoutek?
  - Není event. ucpáno sítko? Vyčistěte sítko.
  - Není přelomená nebo sevřená přívodní hadice?


---

- Vkládací dvířka se nedají otevřít.
  - Bezpečnostní funkce je aktivní. Přerušeni programu?
  - Bylo zvoleno  (bez závěrečného odstředování)?

---

- Program se nespustí.
  - Stiskli jste  (**Start/Pauza**) nebo jste zvolili  (**hotovo za**)?
  - Jsou zavřena plnicí dvířka?
  - Je aktivní dětská pojistka?

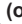
---

- Prací roztok se neodčerpává.
  - Bylo zvoleno  (bez závěrečného odstředování)?
  - Vyčistěte čerpadlo pracího roztoku.
  - Vyčistěte odtokovou trubku anebo odtokovou hadici.

---

- V bubnu není vidět voda.
  - Žádná chyba - voda je pod viditelnou oblastí.

---

- Výsledek odstředění není uspokojivý.
  - Perte společně malé i velké kusy prádla.
  - Zvoleno  (**ochrana před zmačkáním**)?
  - Nejsou zvolené příliš nízké otáčky?

---

- Několikanásobný náběh na odstředění.
  - Žádná chyba - kontrolní systém nevyváženosti kompenzuje nevyváženost.

---

- Zbytková voda v komoře pro ošetřovací prostředky.
  - Nejedná se o závadu - nedojde ke snížení účinnosti ošetřovacího prostředku.
  - Vyndejte vložku. Vyčistěte zásuvku pro prací prostředky a vložku.

---

- Zápach v pračce.
  - Proveďte program **barevné/vývařka 90 °C** bez prádla. K tomuto účelu použijte univerzální prací prostředek.

---

- Z násypky pro prací prostředky vytéká pěna.
  - Nepoužili jste příliš velké množství pracího prostředku? Smíchejte 1 polévkovou lžičci aviváže s ½ litrem vody a směs nalijte do komory II (*Nepoužívejte na outdoorové a péřové textilie!*).
  - Při příštím pracím procesu redukuje dávkování pracího prostředku.

---

- Velká hlučnost, vibrace a „putování“ pračky při odstředování.
  - Jsou patky spotřebiče zajištěny? Zajistěte patky spotřebiče.
  - Je odstraněna přepravní pojistka? Odmontujte přepravní pojistky.


---

- Během provozu nefunguje indikační pole.
  - Nebyl výpadek elektrického proudu?
  - Nezareagovala pojistka? Zapněte/nahradte pojistku.
  - Vyskytne-li se porucha opakovaně, zavolejte servisní službu.

---

- Průběh programu je delší než obvykle.
  - Žádná chyba - kontrolní systém nevyváženosti kompenzuje nevyváženost několikanásobným rozdělením prádla.
  - Žádná chyba - kontrolní systém pěny je aktivní - zapne se navíc máchání.

---

- Zbytky pracího prostředku na prádle.
  - Ojedinele obsahují prací prostředky bez fosfátu zbytky nerozpustné ve vodě.
  - Zvolte  **máchání** nebo prádlo po praní vykartáčujte.

Pokud nemůžete závadu odstranit sami (vypnutí/zapnutí) nebo je nutná oprava:  
 – Otočte programový volič do polohy **vypnuto** a vytáhněte zástrčku ze zásuvky.  
 – Zavřete kohout a kontaktujte zákaznický servis.

Obchodní značka BSH:



Značka	SIEMENS	
Prodejní označení	WS 12X462BY	
Třída spotřeby	(A... nízká spotřeba el. energie)	A (-10%)
Spotřeba energie	kWh	0,93
Třída účinnosti praní	A (lepší) ... G (horší)	A
Třída účinnosti odstředování při počtu otáček odstředování	A (lepší) ... G (horší) max. ot/min.	B 1200
Množství náplně	max. kg	4,5
Spotřeba vody	l	40
Doba trvání	min	135
Odhadovaná roční spotřeba čtyřčlenné domácnosti	spotřeba energie kWh spotřeba vody l	152 8000
Hlučnost při praní	db (re 1pW)	56
Hlučnost při odstředování	db (re 1pW)	73

Hodnoty zjištěny dle normy EN 60456 ve standardním programu bavlna 60 °C (barevné prádlo) a EN 60456/A11.

Deklarovaná hodnota emise hluku tohoto spotřebiče je 56/73 dB (A), což představuje váženou hladinu akustického výkonu Lwa vzhledem k referenčnímu akustickému výkonu 1pW.

Případné technické změny, tiskové chyby a odlišnosti ve vyobrazení jsou vyhrazeny bez upozornění. Aktuální návod najdete na webových stránkách [www.siemens-spotrebice.cz](http://www.siemens-spotrebice.cz)

## **Ujištění dovozce o vydání prohlášení o shodě**

Vážený zákazníku,

dle § 13, odst.5 zákona č.22/97 Sb. Vás ujišťujeme, že na všechny výrobky distribuované společností BSH domácí spotřebiče s.r.o. našim obchodním partnerům bylo vydáno prohlášení o shodě ve smyslu zákona č. 22/97 Sb a nařízení vlády č.168/1997 Sb., 169/1997 Sb. a 177/1997 Sb. a příslušných nařízení vlády.

Toto ujištění dovozce o vydání prohlášení o shodě se vztahuje na všechny výrobky včetně plynových spotřebičů, které jsou obsaženy v aktuálním ceníku firmy BSH domácí spotřebiče s.r.o.

## **Prohlášení o hygienické nezávadnosti výrobků**

Všechny výrobky distribuované společností BSH domácí spotřebiče s.r.o. a přicházející do styku s potravinami splňují požadavky o hygienické nezávadnosti dle zákona č.258/2000 Sb., vyhlášky 38/2001 Sb. Toto prohlášení se vztahuje na všechny výrobky přicházející do styku s potravinami uvedené v aktuálním ceníku firmy BSH domácí spotřebiče s.r.o.

## **Záruční podmínky**

Na tento uvedený výrobek je poskytována záruční lhůta 24 měsíců (ode dne prodeje).

Základním průkazem práv spotřebitele ve smyslu Občanského zákoníku je pořizovací doklad (paragon, faktura, leasingová smlouva ap.). Pokud byl při prodeji vydán záruční list, je tento součástí výrobku s výrobním číslem uvedeným na přední straně tohoto záručního listu. Zejména v případech delší než zákonné záruční lhůty je proto záruční list jediným průkazným dokladem práv uživatele pro uznání prodloužené záruky. Ve vlastním zájmu ho proto uschovejte. Nedílnou součástí záručního listu je doklad o pořízení (paragon, faktura, leasingová smlouva apod.) Pro případ prodloužené záruční lhůty z důvodu dříve provedených oprav je nutno předložit i opravní listy z těchto oprav.

Bezplatný záruční servis je možno poskytnout jen v případě předložení pořizovacího dokladu nebo v případě prodloužené záruky i vyplněného záručního listu (musí obsahovat druh spotřebiče, typové označení, výrobní číslo, datum prodeje a označení prodávajícího v souladu s § 620 odst. 3 Občanského zákoníku). Záruční list vyplňuje prodejce a je v zájmu spotřebitele zkontrolovat správnost a úplnost uvedených údajů. Záruční list je platný pouze v originálu, na kopie nebude brán zřetel.

Záruční oprava se vztahuje výhradně na závady, které vzniknou průkazně v době platné záruční lhůty, a to vadou materiálu nebo výrobní vadou. Takto vzniklé závady je oprávněn odstranit pouze autorizovaný servis. Uplatnit záruku může spotřebitel u autorizovaného servisu nebo v prodejně, kde byl spotřebič zakoupen. Zvolí-li spotřebitel jiný, než nejbližší autorizovaný servis, bude na něm, aby nesl v souvislosti s tím zvýšené náklady.

### **Ze záručních oprav jsou vyloučeny zejména tyto případy:**

- výrobek byl instalován nebo používán v rozporu s návodem k obsluze, příp. s návodem na montáž
- údaje na záručním listu nebo dokladu o zakoupení se liší od údajů na výrobním štítku spotřebiče
- při chybějícím nebo poškozeném výrobním štítku spotřebiče
- je-li výrobek používán k jinému než výrobcem stanovenému účelu - spotřebič je určen k používání v domácnosti.
- záruka neplatí, je-li výrobek používán k profesionálním nebo komerčním účelům
- mechanické poškození (závady vzniklé při přepravě)
- poškození vzniklá nepozorností, živelnou pohromou nebo jinými vnějšími vlivy (např. vyšším napětím v elektrorozvodné síti, extrémně tvrdou vodou apod.)
- neodborným zásahem, nepovolenými konstrukčními změnami nebo opravou provedenou neoprávněnou osobou
- běžná údržba nebo čištění, instalace, programování, kontrola parametrů výrobku
- opotřebením vzniklé používáním spotřebiče



### **Rozšířená záruka nad rámec zákona**

U spotřebičů (pračky, myčky) sériově vybavených systémem Aqua-Stop (patent fy BSH) je výrobcem poskytnuta záruka na škody způsobené chybou tohoto systému. Na tyto škody poskytneme náhradu soukromému spotřebiteli a to po celou dobu životnosti spotřebiče.

### **Upozornění pro prodejce**

Prodejce je povinen dát zákazníkovi platný prodejní doklad, kde bude uvedeno datum prodeje a označení spotřebiče a na požádání zákazníka je povinen vystavit správně a úplně vyplněný záruční list v den prodeje výrobku. Při případné předprodejní reklamaci je třeba předložit řádně vyplněný reklamační protokol.

„Spotřebič není určený pro používání osobami (včetně dětí) se sníženými fyzickými, smyslovými a nebo mentálními schopnostmi, a nebo s nedostatkem zkušeností a vědomostí, pokud jim osoba zodpovědná za jejich bezpečnost neposkytne dohled a nebo je nepoučila o používání spotřebiče.“

# SEZNAM AUTORIZOVANÝCH SERVISŮ DOMÁCÍCH SPOTŘEBIČŮ BOSCH A SIEMENS

Firmní servis + prodej náhradních dílů:

BSH domácí spotřebiče, s.r.o., Pekařská 10b, 155 00 Praha 5

telefon: +420 251 095 546

fax: +420 251 095 559

Firma	Ulice	Město	telefon	mail
A PROFI SERVIS s.r.o.	Pražská 83	294 71 Benátky nad Jizerou	603201133	aprofiservis@seznam.cz
ALPHA Obchod@Atelier s.r.o.	Purkyňova 101	563 01 Lanškroun	465322747 465320298	servis@alphaobchod.cz info@alphaobchod.cz
B. I. SERVIS	Horova 9	400 01 Ústí n./Labem	472734300 603202588	stepankova@biservis.cz info@biservis.cz
Bekl	Bílková 3011	390 02 Tábor	381256300 381256303	pracky@email.cz
BMK servis s.r.o.	Chýnovská 98	391 56 Tábor- Měšice	800231231	tabor@bmksevis.cz
Bosch servis centrum spol. s r.o.	Nábřeží 596	760 01 Zlín	577211029	bosch@boschsevis.cz
Dana Bednaříková	Charbulova 73	618 00 Brno	548530004	petr.bednarik@seznam.cz
Elektoservis Komárek	Dolní novosadská 78/43	779 00 Olomouc 9	585434844 585435688	servis@ekomarek.cz sklad@ekomarek.cz
ELEKTRO Jankovský s.r.o.	nám. Míru 204	388 01 Blatná	383422554 607749068	blatna@jankovsky.cz elektro@jankovsky.cz
ELEKTRO TREFILÍK s.r.o.	Malá strana 286	696 03 Dubňany	518365157 602564967	treflik@wo.cz
ELEKTROSERVIS KOLÁČEK s.r.o.	Polní 20	790 81 Česká Ves u Jeseniku	602767106 774811730 584428208	elektro.kolacek@centrum.cz
ELMOT v.o.s	Blahoslavova 1a	370 04 České Budějovice	387438911 731583433 387437681	elmotcb@seznam.cz
Faraheit servis s.r.o.	Kaštanová 12	620 00 Brno	548210358	faraheit.servis@seznam.cz
Irena Komárková ml.	Slovanské údolí 31	318 00 Plzeň	724888887 377387406 377387057	servis-ap@volny.cz
Jan Liška	Žďárského 214	674 01 Třebíč	602758214	info@elso-servis.cz
Jan Škaloud	17. listopadu 360	530 02 Pardubice	602405453	jsk@jjbosch.cz
Karel Veselý	Gagarinova 39	669 02 Znojmo	515246788 515264792	elservisznprodejna@tiscali.cz
Lumír Majnuš	Bílovecká 146	747 06 Opava 6	724043490 723081976 602282902	mezerova@elektroservis-majnus.cz hulvova@elektroservis-majnus.cz vana@elektroservis-majnus.cz
Marek Pollet	Vřesinská 24	326 00 Plzeň	377241172 733133300	pollet@volny.cz
Martin Jansta	Tovární 17	280 02 Kolín 5	321723670 602353998	janstovi@volny.cz
Martin Linhart	Letců 1001	500 02 Hradec Králové	603240252	linhartmartin@volny.cz
Martin Wlazlo MW	Žerotínova 1155/3	702 00 Ostrava - Moravská Ostrava	602709146 595136057	info@elektroopravna.cz servis@elektroopravna.cz
Petr KUČERA	Topolová 1234	434 01 Most	476441914	serviskucera@seznam.cz
RADEK MENČÍK	Proletářská 120	460 02 Liberec 23	482736542 602288130	elektroservis.mencik@seznam.cz
Stanislav Novotný	Hoblíkova 15	741 01 Nový Jičín	724269275 556702804	sano@iol.cz
VIKI, spol. s r.o.	Majakovského 8	586 01 Jihlava	567303546	viki.servis@iol.cz
Wh-servis s.r.o.	Žitavská 63	460 11 Liberec 11	774573399	wh-servis@volny.cz

S výhradou průběžných změn, aktuální seznam servisů najdete na webových stránkách [www.siemens-spotrebice.cz](http://www.siemens-spotrebice.cz).

**Návod na obsluhu**

---

---

**WS 12X462 BY**

---

---

# Vaša pračka

**Blahoželáme** - rozhodli ste sa pre moderný, kvalitatívne vysoko hodnotný domáci spotrebič značky Siemens. Pračka sa vyznačuje malou spotrebou vody a energie.

Pri každej pračke, ktorá opúšťa náš závod je starostlivo preskúšaná jej funkčnosť a bezchybný stav.

Ďalšie informácie a výber našich výrobkov nájdete na našej internetovej stránke: <http://www.siemens-spotrebice.sk>

**Siemens info team:** [siemens-spotrebice@bshg.com](mailto:siemens-spotrebice@bshg.com)

## Ekologická likvidácia



Obal ekologicky zlikvidujte.

Spotrebič je certifikovaný podľa Smernice 2002/96/ES o odpadových elektrických a elektronických zariadeniach (OEEZ). Smernica platná v krajinách EÚ udáva spôsob navrátenia alebo recyklácie starých spotrebičov.

## Obsah

	Strana
Použitie pre určený účel .....	3
Programy .....	3
Nastavenie a prispôsobenie programu .....	4
Pranie .....	6/7
Po praní .....	7
Individuálne nastavenie .....	8
Dôležité upozornenia .....	9
Prehľad programov .....	10
Bezpečnostné pokyny .....	11
Hodnoty spotreby .....	11
Starostlivosť o pračku .....	12
Pokyny na displeji .....	12
Údržba .....	13
Čo robiť, keď... ..	14



### **Ochrana životného prostredia/Pokyny pre úsporu**

- Vyžívajte maximálne množstvo bielznej príslušného programu.
- Normálne znečistenú bielzeň perte bez predpierky.
- Namiesto **vývarka/farebná 90 °C** zvolte program **farebná eko 60 °C**. Porovnateľné vypranie s výrazne nižšou spotrebou energie.
- Dávajte prací prostriedok podľa údajov výrobcu a tvrdosti vody.
- Ak bude bielzeň následne sušená v sušičke, zvolte otáčky odstredenia podľa návodu výrobcu sušičky.

## Použitie pre určený účel

- Iba pre domáce použitie.
- Pre bielizeň, vhodnú na pranie v pračke a vlny určenej pre ručné pranie v pracom roztoku.
- Na prevádzku s rozvodom studenej vody a bežne dostupnými pracími a ošetrojúcimi prostriedkami, ktoré sú vhodné pre použitie v automatických pračkách.




- Nenechávajte deti bez dozoru pri pračke!
- Pračku nesmú používať deti a nepoučené osoby.
- Zabráňte prístupu domácich zvierat k pračke!

### Programy

Podrobný prehľad programov -> strana 10.

Teplota a rýchlosť odstredenia môžu byť zvolené individuálne bez ohľadu na zvolený program a jeho priebeh.

<b>vývarka/farebná</b>	
<b>farebná/škvrnny</b>	odolné textilie
<b>farebná eko</b>	
<b>nekrčivá bielizeň</b>	nekrčivé textilie
<b>rychlý/mix</b>	rôzne druhy bielizne
<b>jemná/hodváb</b>	citlivé textilie
 <b>vlna</b>	vhodná na ručné pranie/v pračke
<b>plákanie</b>	s následným odstredením
<b>odstredenie</b>	ručne pranej bielizne
<b>odčerpánie</b>	plákačej vody pri Ø
<b>Super 30'</b>	krátky program
<b>Super 15'</b>	krátky program
<b>outdoor</b>	textilie odolné voči vplyvom počasia, športové a outdoorové textilie
<b>business/košele</b>	nežehlivé košele
<b>nekrčivá bielizeň špeciál</b>	tmavé textilie

# Príprava



Odborná inštalácia podľa samostatného  
Návodu na inštaláciu.



## Kontrola pračky

- Nikdy nezapínajte poškodenú pračku!
- Informujte zákaznícky servis!



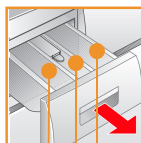
## Zastrčte sieťovú zástrčku



Iba so suchými rukami!  
Uchopte iba za zástrčku!



## Otvorte vodovodný kohútik



**Komora II:** Prací prostriedok pre hlavné pranie, zmäkčovač  
vody, bielenie, odstraňovač škvŕn

**Komora** : Aviváž, škrub

**Komora I:** prací prostriedok pre predprierku



Husté aviváže a škruby  
zriedte vodu.  
Zabráňte tak upchaniu.

Volič programu	Displej / tlačidlá voľby	Pridavné funkcie	Štart / Pauza
<p>Volič programov pre zapnutie a vypnutie pračky a pre voľbu programu. Je možné otáčať v oboch smeroch.</p>	<p>* - 90 °C   °C (tepl.)</p> <p>⊗ - 1 200   ⌚ (ot/min)</p> <p>1 - 24 h   ⌚ (hotové za)</p> <p>Ukazovatele stavu</p>	<p>Voľba teploty (* = studená)</p> <p>Voľba rýchlosti odstredenia (* v závislosti na modely) alebo ⊗ (bez záverečného odstredenia, bielizeň zostane ležať v poslednej plákanej vode).</p> <p>Ukončenie programu za ...</p> <p>Ukazovatele priebehu programu:</p>	
	<p>   -0-</p>	<p>Pranie, plákanie, odstredenie, dĺžka programu, koniec programu (-0-).</p>	

**Pred prvým práním**  
vykonajte jedno pranie bez bielizne.

## **Triedenie a vloženie bielizne**



Dodržiavajte pokyny pre ošetrovanie od výrobcu!  
Podľa údajov na etiketách.  
Podľa druhu, farby, znečistenia a teploty.  
Neprekračujte maximálne naplnenie.



Dodržiavajte pokyny v kapitole Dôležité informácie -> strana 12.  
Vložte do pračky veľké aj malé kusy bielizne.  
Zatvorte dverka. Dbajte na to, aby sa bielizeň nezachytila medzi dvere a gumové tesnenie.

## **Pridajte prací prostriedok**

Pridajte príslušnú dávku podľa:  
množstva bielizne, znečistenia, tvrdosti vody,  
(kontaktujte Vášho dodávateľa vody) a pokynov výrobcu.  
Nalejte tekutý prací prostriedok do príslušného dávkovača a vložte do bubnu.  
Za prevádzky: Pozor pri otváraní násypky na pracie prostriedky!



## **Nastavenie a prispôsobenie programu**



Pridavne funkcie, tlačidlá voľby.

### **Voľba ◊ (Štart/Pauza)**



Všetky tlačidlá sú citlivé, stačí ľahký dotyk! Pri dlhšom dotyku tlačidla voľby a tlačidiel pre nastavenie rýchlosti odstredenia sa nastavené voľby automaticky spustí!

1

2

# Pranie





**Pranie**





## Vybranie bielizne

Otvorte vkladacie dvierka a vyberte bielizeň.  
Pokiaľ je aktívny  (bez záverečného odstredenia):  
Nastavte programový volič na **odčerpanie** alebo zvolte rýchlosť **odstredenia**.  
Zvoľte  (**Štart/Pauza**).



- Odstráňte eventuálne cudzie telesá - nebezpečenstvo vzniku hrdze.
- Dvierka a násypku nechajte otvorené, aby mohla vyschnúť zostatková voda.



## Zatvorte vodovodný kohútik

Pri modeloch s Aqua-Stopom nie je potrebné -> *upozornenie v návode na inštaláciu.*




## Vypnutie




Volič programov nastavte na **vypnuté**.

3


## Koniec programu, keď ...

... bliká  (Štart/Pauza) a na displeji sa zobrazí **-0-**.

## Prerušenie programu ...

- pri programe s vysokou teplotou:
- Nechajte bielizeň vychladnúť: Zvoľte  **plákanie**.
  - Stlačte  (**Štart/Pauza**).
- Pri programe s nižšou teplotou:
- Zvoľte **odstredenie** alebo **odčerpanie**.
  - Stlačte  (**Štart/Pauza**).

## Zmena programu, keď ...

- ... ste nedopatrením zvolili nesprávny program:
- Zvoľte program opäť.
  - Stlačte  (**Štart/Pauza**).

# Individuálne nastavenie

## Tlačidlá voľby

Pred spustením programu a keď zvolený program plynie, môžete zmeniť rýchlosť odstredenia a teplotu. Výsledok závisí na fáze, v ktorej sa program nachádza.

## °C (teplota)

Zobrazenú teplotu prania môžete zmeniť. Maximálna zvoliteľná teplota prania závisí na nastavenom programe.

## 🕒 (hotové za)

Pri zvolení programu sa zobrazí príslušná dĺžka programu. Štart programu môžete pred jeho spustením odložiť. Čas ukončenia je možné nastaviť v hodinových krokoch, max. 24 h. Stlačte tlačidlo 🕒 (Hotové za) toľkokrát, pokiaľ sa nezobrazí požadovaný počet hodín (h = hodina). Stlačte ⬅️ (Štart/Pauza).

## 🌀 (rýchlosť odstredenia)

Zobrazenú rýchlosť odstredenia môžete zmeniť. Maximálna zvoliteľná rýchlosť odstredenia závisí na modeli a nastavenom programe.

## Prídavné funkcie

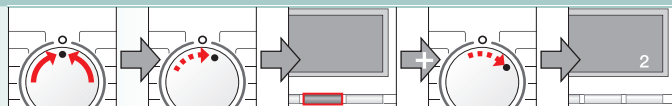
🗑️ (škrvny)	Predĺženie času prania pre intenzívne pranie veľmi zašpinenej bielizne alebo prania s maximálnym naplnením.
⤵️ (predpierka)	Pre veľmi zašpinenú bielizeň a odolnú bielizeň, napr. z bavlny alebo ľanu. Predpierka na 30 °C.
🛡️ (ochrana proti pokrčeniu)	Špeciálny priebeh odstredenia s nasledovným načuchraním. Šetrné záverečné odstredenie - mierne zvýšená zostatková vlhkosť bielizne.
👑 (extra plákanie)	Prídavný plákačiaci proces. Pre oblasti s veľmi mäkkou vodou pre ďalšie zlepšenie výsledku plákania.

## ⬅️ (Štart/Pauza)

Pre spustenie alebo prerušenie programu.

## Signál

1. Aktivujte režim nastavenia hlasitosti signálu.



Nastavte na 0 1 krok doprava

Stlačte a držte

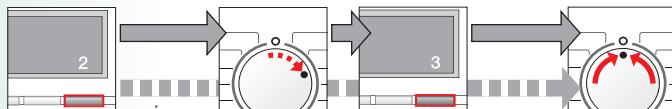
+ 1 krok doprava, uvoľnite

2. Nastavte hlasitosť...



### Signály tlačidiel

### Informačné signály



Nastavenie hlasitosti\*

priamo

1 krok

Nastavenie hlasitosti\*

Nastavte na 0

\* Príp. stlačte viackrát



## Dôležité upozornenia



### Šetríte bielizeň a práčku

- Vyprázdňte vrecká.
- Dávajte pozor na kovové diely (kancelárske sponky atď.).
- Citlivú bielizeň perte v sieťke/sáčku (punčocháče, záclony, podprsenky s ramienkami).
- Uzatvorte zipsové uzávery, zapnite poťahy.
- Vykefujte piesok z vreciek a záhybov.
- Odstráňte záclonové valčeky alebo ich zaviažte do sieťky alebo sáčku.



### Pranie s rôznym stupňom znečistenia

		Novú bielizeň perte samostatne.
Lahko		Bez predpierky.
		Príp. škvry dopredu ošetríte. Zvoľte prídavnú funkciu  (škvry).
Silne		Naplňte menej bielizne, použite predpierku. Príp. škvry dopredu ošetríte. Zvoľte prídavnú funkciu  (škvry).



### Namáčanie *Vložte bielizeň rovnakej farby.*

Do komory II dajte namáčací alebo prací prostriedok podľa údajov výrobcu. Volič programov nastavte na **vývarka/farebná °30 C** a stlačte (**Štart/Pauza**). Po cca 10 minútach stlačte (**Štart/Pauza**), čím program pozastavíte. Po uplynutí požadovaného času namáčania opäť stlačte (**Štart/Pauza**), ak má program pokračovať, alebo program zmeňte.



### Škrobenie *Bielizeň by nemala byť ošetrená avivážou.*

Škrobenie je možné vykonávať tekutým škrobom v rámci všetkých pracích programov. Škrob dávajte podľa údajov výrobcu do komory pre aviváž .



### Farbenie/odfarbovanie

Farbenie iba pre potreby domácnosti. Soľ môže poškodiť nerezovú oceľ! Riadte sa inštrukciami výrobcu prostriedkov na odfarbenie. V pračke **nevykonávajte** odfarbovanie bielizne.



### Outdoor *Bielizeň by nemala byť ošetrená avivážou.*

Špeciálny prací prostriedok vhodný na pranie v pračke sa predáva hlavne v špecializovaných obchodoch športových potrieb. Dávkovanie podľa údajov výrobcu. Špeciálny prací prostriedok na outdoorové textilie naplňte do komory II. Volič programov nastavte na **Outdoor**. Zvoľte teplotu a stlačte (**Štart/Pauza**).

# Prehľad programov



**Programy**      °C      **Max. kg**      **Typ bielizne**

**Pridávne funkcie; upozornenia**

<b>vývarka/farebné farebné/škrvny</b>	* - 90 °C * - 60 °C * - 60 °C	4,5*	Odolné textilie, bavlnené alebo lanové textilie s možnosťou vývarky.	☹ (škrvny), ☹ (predpletka), ☹ (ochrana pred pokrčením), ☹ (extra plákanie).
<b>farebné eko</b>	* - 40 °C	3,0	Nekrčivé textilie vyrobené z bavlny , ľanu, syntetických alebo zmiešaných tkanín.	Krátky program cca 30 minút, vhodný na mierne zašpinenú bielizeň.
<b>nekrčivá bielizeň</b>	* - 60 °C	2,5*	Nekrčivé textilie vyrobené z bavlny , ľanu, syntetických alebo zmiešaných tkanín.	☹, ☹, ☹ ☹.
<b>košeľa/business</b>	* - 60 °C		Nežehlivé košele z bavlny, ľanu, syntetických alebo zmiešaných tkanín.	☹, ☹, ☹, ☹, ☹; ochrana pred pokrčením: iba nábeh odstredenia, veľa sa nevzmýkajú.
<b>rýchly/mix</b>	* - 40 °C		Textilie vyrobené z bavlny alebo nekrčivých tkanín.	☹, ☹, ☹, ☹ ☹; rôzne druhy bielizne je možné prať spoločne.
<b>nekrč. bielizeň špecial</b>	* - 40 °C		Tmavé textilie z bavlny a tmavé nekrčivé textilie	☹, ☹, ☹, ☹ ☹; redukovanie odstredenie po plikani a záverečné odstredenie.
<b>vlina</b>	* - 40 °C	2,0	Textilie z vlny alebo s podielom vlny vhodné na ručné pranie alebo na pranie v pračke.	Mimoriadne šetrný prací program pre zabránenie zražaniu bielizne, dlhšie presušky počas programu (textilie ležia v pracovom rozložku).
<b>outdoor</b>	* - 40 °C		Textilie odolné voči vplyvom počasia, športové a outdoorové textilie aj s ochrannou membránou.	☹, ☹, ☹, ☹ ☹; redukovanie záverečné odstredenie v intervaloch.
<b>jemná/hodváb</b>	* - 30 °C		Pre citlivé textilie, napr. z hodvábu, saténu, syntetických alebo zmiešaných tkanín (napr. záclony).	☹, ☹, ☹ ☹; medzi jednotlivým plákaním neprebieha odstredenie.
<b>super 15'</b>	* - 40 °C	1,0	Nekrčivé textilie vyrobené z bavlny , ľanu, syntetických alebo zmiešaných tkanín.	Krátky program cca 15 minút, vhodný pre mierne zašpinenú bielizeň a pre dôkladné plákanie (nedávajte prací prostriedok).

## Pridávne programy

i Programy sú časovo optimalizované na mierne zašpinené textilie. Pri veľmi zašpinenej bielizni zvolte prídavnú funkciu ☹ (škrvny).

\* Pri praní s maximálnym naplnením vždy zvolte prídavnú funkciu ☹ (škrvny).

Ako krátky program je, nezávisle na druhu bielizne, optimálne vhodný program ľahko udržovateľná 40 C s maximálnou rýchlosťou odstredenia.

Programy bez predpletky - prací prostriedok dajte do komory II, programy s predpletkou - prací prostriedok rozdeľte do komory I a II.

## ☹ plákanie, ☹ odstredenie, ☹ odčerpanie

0609 / 9000455970



Siemens-Electrogeräte GmbH  
Carl-Wery-Str. 34  
81739 München / Deutschland



## Bezpečnostné pokyny

– Prečítajte si Návod na obsluhu a Návod na inštaláciu a všetky ostatné informácie priložené ku pračke a riadte sa podľa nich.

– Uschovajte podklady pre neskoršie použitie.

### Nebezpečenstvo úrazu elektrickým prúdom!

- Ťahajte iba za sieťovú zástrčku, nie za elektrické vedenie!
- Zastrčenie/vytiahnutie zástrčky nevykonávajte vlhkými rukami.

### Nebezpečenstvo smrteľného úrazu!

- Pri starých spotrebičoch:
- Vytiahnite sieťovú zástrčku!
  - Odrežte sieťové vedenie a spolu so zástrčkou ho odstráňte.
  - Zničte zámok vkladacích dvierok.  
Deti sa tak nemôžu zatvoriť a dostať do ohrozenia života.
  - Obaly, fólie a časti obalu nedávajte deťom.

### Nebezpečenstvo udusenía!

### Nebezpečenstvo otravy!

- Uchovávajte pracie prostriedky pre ošetrovanie mimo detí.

### Nebezpečenstvo výbuchu!

- Kusy bielizne dopredu ošetrované pomocou čistiacich prostriedkov obsahujúce rozpúšťadlá, napr. odstraňovač škvrín/prací benzín, môžu po vložení spôsobiť výbuch. Kusy bielizne predtým dôkladne v ruke vypláčajte.

### Nebezpečenstvo poranenia!

- Vkladacie dvierka môžu byť veľmi horúce.
- Pozor pri odčerpávaní horúceho pracieho roztoku.
- Nestúpajte na pračku.
- Neopierajte sa o otvorené plniace dvierka.
- Nesiahajte do bubny, pokiaľ sa ešte točí.
- Pri otváraní náspyky na pracie prostriedky za prevádzky buďte opatrní!

## Hodnoty spotreby

Program	Prídavné funkcie	Naplnenie	Prúd ***	Voda ***	Trvanie programu***
vývarka/farebná 40 °C*	☰ (škvry)	4,5 kg	0,55 kWh	55 l	2 h 11 min
farebná eko 60 °C**	☰ (škvry)	4,5 kg	0,76 kWh	40 l	2 h 15 min
vývarka/farebná 90 °C	☰ (škvry)	4,5 kg	1,40 kWh	59 l	2 h 11 min
nekrč. bielizeň 40 °C**	☰ (škvry)	2,5 kg	0,45 kWh	50 l	1 h 31 min
nekrč. bielizeň 40 °C** (vhodné taktiež ako <b>krátky program</b> )	-	2,5 kg	0,45 kWh	40 l	0 h 55 min
mix 30 °C	-	2 kg	0,60 kWh	30 l	0 h 50 min
jemná/hodváb 30 °C	-	2 kg	0,20 kWh	36 l	0 h 32 min
☞ vlna 30 °C	-	2 kg	0,13 kWh	30 l	0 h 40 s

\* Nastavenie programu pre kontrolu a opatrenie energetickým štítkom podľa smernice 92/75/EHS.

\*\* Nastavenie programu pre testovanie podľa platnej normy EN 60456

Pokyn pre porovnávací testy: Pri skúšaní testovacích programov perte stanovené množstvo bielizne pri maximálnych otáčkach odstredenia.

Ako **krátky program** pre farebnú bielizeň zvolte program **nekrčivá bielizeň 40 °C** s maximálnymi otáčkami odstredenia.

\*\*\* Hodnoty sa môžu líšiť od udávaných hodnôt v závislosti na tlaku, tvrdosti a vstupnej teplote vody, teplote, type množstva a znečistenia bielizne, použitých pracích prostriedkov, kolísanie v ener. sieti zvolených prídavných funkcií.

# Starostlivosť



- Nebezpečenstvo úrazu elektrickým prúdom!  
*Vytiahnite sieťovú zástrčku!*
- Nebezpečenstvo výbuchu!  
*Nepoužívajte žiadne rozpúšťadlá!*



## Pred prvým práním

Nevkladajte do pračky bielizeň! Otvorte vodovodný kohútik, komoru II naplňte cca 1 liter vody a ½ odmerky pracieho prostriedku. Volič programov nastavte na **nekrčivá bielizeň 60 °C** a stlačte **◇ (Štart/Pauza)**. Po skončení programu nastavte volič programov na **vypnuté**.



## Plášť pračky, ovládací panel

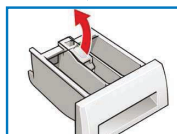
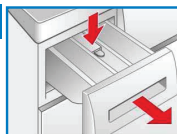
- Utrite mäkkou, vlhkou utierkou.
- Nepoužívajte žiadne abrazívna utierky, špongie a čistiace prostriedky (čističe na nerez).
- Okamžite odstráňte zvyšky pracieho prostriedku a čističa.
- Čistenie prúdom vody je zakázané.



## Čistenie šuplíku na pracie prostriedky ...

... ak sú v šuplíku zvyšky pracieho prostriedku alebo aviváže.

1. Násypku vytiahnite, vložku zatlačte dole a vyberte ju.
2. Odklopte krytku smerom hore.
3. Vyčistite vodou a vysušte.
4. Nasadte krytku a nechajte ju zaskočiť (valček nasadte na vodiaci čap).
5. Násypku na pracie prostriedky zasuňte späť.



Nechajte šuplík na pracie prostriedky otvorený, aby mohla vyschnúť zostatková voda.



## Prací bubon

Nechajte vkladacie dvierka otvorené, aby bubon uschol. Hrdzavé škvrny - použite bezchlórový čistiaci prostriedok, žiadnu oceľovú vlnu.



## Odstránenie vodného kameňa

*Nevkladajte do pračky bielizeň!*

Pri správnom dávkovaní pracieho prostriedku nie je potrebné. Pokiaľ áno, postupujte podľa údajov výrobcu odvápnovacieho prostriedku.

# Pokyny na indikačnom poli

F:16	Uzatvorte správne dvierka; príp. môže byť zakliesnenú bielizeň.
F:17	Úplne otvorte vodovodný kohútik, zalomená prírodná hadica; vyčistite sitko, veľmi nízky tlak vody.
F:18	Upchané čerpadlo; vyčistite čerpadlo. Upchaná odtoková hadica/odtoková rúrka; vyčistite odtokovú hadicu pri sífóne.
F:21	Porucha motoru. Zavolajte zákaznícky servis!
F:23	Voda v záchytnej vani na dne, netesnosť spotrebiča. Zavolajte zákaznícka servis!

# Údržba



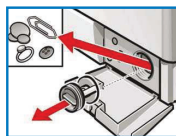
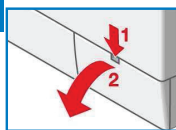
- **Nebezpečenstvo oparenia!**  
Nechajte prací roztok vychladnúť!
- **Zatvorte vodovodný kohútik!**

## Čerpadlo

Nastavte volič programu **vypnuté**, vytiahnite sieťovú zástrčku.

1. Otvorte a zložte servisnú zátku.
2. Opatrne odskrutkujte krytku čerpadla tak, že začne vytekať voda. Akonáhle je krytka pre údržbu napol plná, zaskrutkujte krytku čerpadla a krytku pre údržbu vyprázdnite. Kroky opakujte, pokiaľ nevytečie všetok prací roztok.
3. Odskrutkujte opatrne veko čerpadla (zostatková voda).
4. Vyčistite vnútorný priestor, závit veka čerpadla a teleso čerpadla (obežným kolesom čerpadla pracieho roztoku sa musí dať otáčať).
5. Nasadte opäť kryt čerpadla a pevne ho zaskrutkujte.
6. Nasadte a zatvorte servisnú zátku.

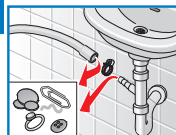
Aby sa zabránilo, že pri nasledujúcom praní odtečie nevyužitý prací prostriedok do odtoku: Nalejte do komory II 1 liter vody a zvolte program **odčerpánie**.



## Odtoková hadica pri sífóne

Volíč programu nastavte na **vypnuté**, vytiahnite sieťovú zástrčku zo zásuvky.

1. Povoľte hadicovú objímku, opatrne vytiahnite odtokovú hadicu (zostatková voda).
2. Vyčistite odtokovú hadicu a hrdlo sífónu.
3. Opäť nasadte odtokovú hadicu a miesto pripojenia zaistite hadicovou objímkou.



## Filter v prívodnej hadici

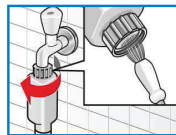


### Nebezpečenstvo úrazu elektrickým prúdom!

Bezpečnostné zariadenie Aqua-Stop neponárajte do vody (jeho súčasťou je elektrický ventil).

### Odtlakovanie vody v prívodnej hadici:

1. Uzatvorte vodovodný kohútik.
2. Zvoľte ľubovoľný program (okrem odstredenie/odčerpánie).
3. Zvoľte **Start/Pauza**. Nechajte program cca. 40 sekúnd bežať.
4. Natavte volič programu na **vypnuté**. Vytiahnite sieťovú zástrčku!

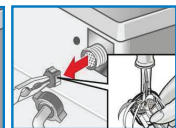


### Vyčistite sitko:

1. V závislosti na modeli:  
Odpojte z vodovodného kohútiku hadicu.  
Vyčistite sitko pomocou malej kefy.

### Alebo pri modeloch Standard a Aqua-Secure:

1. Odmontujte hadicu na zadnej strane.  
Vyberte sitko kliešťami a vyčistite ho.
2. Pripojte hadicu a skontrolujte tesnosť.



# Čo robiť, keď ...

● Vyteká voda.	<ul style="list-style-type: none"> <li>– Správne pripojte odtokovú hadicu.</li> <li>– Pevne utiahnite šróbenie prítokovej hadice.</li> </ul>
● Nenateká žiadna voda. Nebol spláchnutý prací prostriedok.	<ul style="list-style-type: none"> <li>– Bol zvolený ◊ (<b>Štart/Pauza</b>)?</li> <li>– Bol otvorený vodovodný kohútik?</li> <li>– Nie je event. upchané sitko? Vyčistite sitko.</li> <li>– Nie je prelomená alebo zovrená prívodná hadica?</li> </ul>
● Vkladacie dvierka sa nedajú otvoriť.	<ul style="list-style-type: none"> <li>– Bezpečnostná funkcia je aktívna. Prerušenie programu?</li> <li>– Bolo zvolené ⓧ (bez záverečného odstredenia)?</li> </ul>
● Program sa nespustí.	<ul style="list-style-type: none"> <li>– Stlačili ste ◊ (<b>Štart/Pauza</b>) alebo ste zvolili ⌚ (<b>hotové za</b>)?</li> <li>– Sú zatvorené plnacie dvierka?</li> <li>– Je aktívna detská poisťka?</li> </ul>
● Prací roztok sa neodčerpáva.	<ul style="list-style-type: none"> <li>– Bolo zvolené ⓧ (bez záverečného odstredenia)?</li> <li>– Vyčistite čerpadlo pracieho roztoku.</li> <li>– Vyčistite odtokovú rúru alebo odtokovú hadicu.</li> </ul>
● V bubne nie je vidieť voda.	<ul style="list-style-type: none"> <li>– Žiadna chyba - voda je pod viditeľnou oblasťou.</li> </ul>
● Výsledok odstredenia nie je uspokojujúci.	<ul style="list-style-type: none"> <li>– Perte spoločne malé aj veľké kusy bielizne.</li> <li>– Zvolené ☒ (<b>ochrana proti pokrčeniu</b>)?</li> <li>– Nie sú zvolené veľmi nízke otáčky?</li> </ul>
● Niekoľkonásobný nábeh na odstredenie.	<ul style="list-style-type: none"> <li>– Žiadna chyba - kontrolný systém nevyváženosti kompenzuje nevyváženosť.</li> </ul>
● Zostatková voda v komore pre ošetrovacie prostriedky.	<ul style="list-style-type: none"> <li>– Nie je to porucha - nedôjde ku zníženiu účinnosti ošetrovacieho prostriedku.</li> <li>– Vyberte vložku. Vyčistite šuplík pre pracie prostriedky a vložku.</li> </ul>
● Zápach v pračke.	<ul style="list-style-type: none"> <li>– Vykonajte program <b>vývarka/farebná 90 °C</b> bez bielizne. Pre tento účel použite univerzálny prací prostriedok.</li> </ul>
● Z násypky na pracie prostriedky vyteká pena.	<ul style="list-style-type: none"> <li>– Nepoužili ste veľmi veľké množstvo pracieho prostriedku? Zmiešajte 1 polievkovú lyžicu aviváže s ½ litrom vody a zmes nalejte do komory II (<i>Nepoužívajte na outdoorové textilie a textilie z peria!</i>).</li> <li>– Pri ďalšom praní redukujte dávkovanie pracieho prostriedku.</li> </ul>
● Veľká hlučnosť, vibrácie a „poskakovanie“ pračky pri odstredení.	<ul style="list-style-type: none"> <li>– Sú pätky spotrebiča zaistené?</li> <li>– Zaisťte pätky spotrebiča.</li> <li>– Sú odstránené prepravné poisťky?</li> <li>– Odmontujte prepravné poisťky.</li> </ul>
● Počas prevádzky nefunguje indikačné pole.	<ul style="list-style-type: none"> <li>– Nebol výpadok elektrického prúdu?</li> <li>– Nezareagovala poisťka? Zapnite/nahraďte poisťku.</li> <li>– Ak sa vyskytne porucha opakovane, zavolajte servisnú službu.</li> </ul>
● Priebeh programu je dlhší ako obvykle.	<ul style="list-style-type: none"> <li>– Žiadna chyba - kontrolný systém nevyváženosti kompenzuje nevyváženosť niekoľkonásobným rozdelením bielizne.</li> <li>– Žiadna chyba - kontrolný systém peny je aktívny - zapne sa naviac plákanie.</li> </ul>
● Zvyšky pracieho prostriedku na bielizni.	<ul style="list-style-type: none"> <li>– Ojedinele obsahujú pracie prostriedky bez fosfátu zvyšky nerozpustné vo vode.</li> <li>– Zvoľte 🧼 <b>plákanie</b> alebo bielizeň po praní vykefujte.</li> </ul>
<p>Pokiaľ nemôžete poruchu odstrániť sami (vypnutie/zapnutie) alebo je potrebná oprava:</p> <ul style="list-style-type: none"> <li>– Otočte programový volič do polohy <b>vypnuté</b> a vytiahnite zástrčku zo zásuvky.</li> <li>– Zatvorte kohútik a kontaktujte zákaznícky servis.</li> </ul>	



Obchodná značka BSH:



Značka		SIEMENS
Predajné označenie		WS 12X462BY
Trieda spotreby	(A... nízka spotreba el. energie)	A (-10%)
Spotreba energie	pranie kWh	0,93
Trieda účinnosti prania	A (lepšia) ... G (horšia)	A
Trieda účinnosti odstreďovania pri počte otáčok odstreďovania	A (lepšia) ... G (horšia) max. ot/min.	B 1200
Množstvo náplne	max. kg	4,5
Spotreba vody	l	40
Doba trvania	min	135
Odhadovaná ročná spotreba štvorčlennej domácnosti	spotreba energie kWh spotreba vody l	152 8000
Hlučnosť pri praní	db (re 1pW)	56
Hlučnosť pri odstreďovaní	db (re 1pW)	73

Hodnoty zistené podľa normy EN 60456 v štandardnom programe bavlna 60 °C (farebná bielizeň) a EN 60456/A11.

Deklarovaná hodnota emisie hluku tohto spotrebiča je 56/73 dB (A), čo predstavuje hladinu A akustického výkonu vzhľadom na referenčný akustický výkon 1pW.

Prípadné technické zmeny, tlačové chyby a odlišnosti vo vyobrazení sú vyhradené bez upozornenia. Aktuálny návod nájdete na webových stránkach [www.siemens-spotrebice.sk](http://www.siemens-spotrebice.sk).

## Uistenie dovozcu o vydaní prehlásenia o zhode

Vážený zákazník,

Podľa § 13, odst.5 zákona č. 22/97 Zb. Vás uisťujeme, že na všetky výrobky distribuované spoločnosťou BSH domáci spotrebiče s. r. o. našim obchodným partnerom, bolo vydané prehlásenie o zhode v zmysle zákona č. 22/97 Zb a príslušných nariadení vlády.

Toto uistenie dovozcu o vydaní prehlásenia o zhode sa vzťahuje na všetky výrobky vrátane plynových spotrebičov, ktoré sú obsiahnuté v aktuálnom cenníku firmy BSH domáci spotrebiče s. r. o.

Odporúča sa, aby výrobky montoval a uviedol do prevádzky autorizovaný servis, ktorý poskytuje záruku odbornej montáže, predvedenie a preskúšanie výrobku. Montáž a inštalácia spotrebiča musí byť vykonaná v súlade s vyhláškou ÚBP SR č.718/2002 Z. z. súvisiacich predpisov a noriem v platnom znení. Pred montážou výrobku je nutné, aby boli splnené všetky podmienky pre pripojenie na inžinierske siete podľa platných noriem a podľa návodu na použitie.

### Záručné podmienky

- na výrobok sa poskytuje záručná doba 24 mesiacov odo dňa zakúpenia výrobku kupujúcim
- pri reklamácií je podmienkou predložiť platný daňový doklad o kúpe výrobku (napr. pokladničný blok, faktúru a pod.)
- ak výrobok je používaný k inému než výrobcom stanovenému účelu, alebo je výrobok používaný v rámci predmetu obchodnej činnosti, poskytuje sa záručná doba 6 mesiacov odo dňa zakúpenia, nakoľko spotrebiče sú určené výhradne pre použitie v domácnosti
- za vadu výrobku sa nepovažuje jeho nadmerné opotrebovanie a z toho vyplývajúce absencie niektorých pôvodných vlastností, ktoré boli spôsobené napr. zanedbaním bežnej údržby, čistenia, nadmerným používaním výrobku
- záručná doba neplynie po dobu, po ktorú kupujúci nemôže užívať tovar pre jeho vady, za ktoré zodpovedá predávajúci
- ak nebude zistená žiadna závada, na ktorú sa vzťahuje bezplatná záručná oprava alebo bude zistená závada nezavinená výrobcom, hradí náklady spojené s vyslaním servisného technika osoba, ktorá uplatnila nárok na túto opravu
- záručné opravy vykonávajú autorizované servisné strediská podľa zoznamu uvedeného v tomto záručnom liste

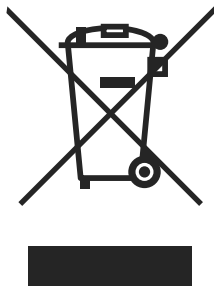
### **Právo na bezplatnú opravu výrobku na náklady BSH domáci spotrebiče, s.r.o. organizačná zložka Bratislava zaniká, ak:**

- je nečitateľný výrobný štítok, alebo na výrobku chýba
- údaje na záručnom liste, prípadne na doklade o predaji sa líšia od údajov uvedených na výrobnom štítku spotrebiča
- výrobok bol namontovaný v rozpore s návodom na montáž, prípadne nebol dodržaný súlad s platnými STN, alebo s návodom na obsluhu
- výrobok bol neodborne namontovaný, alebo nebol uvedený do prevádzky organizáciou oprávnenou v zmysle vyhlášky ÚBP SR č.718/2002 Z. z., platí pre plynové spotrebiče a spotrebiče s elektrickým napájaním 400 V, ako i na spotrebiče dodávané bez elektrického kábla, prípadne bez elektrickej koncovky
- bola vykonaná konštrukčná zmena alebo zásah do výrobku neoprávnenou osobou
- závada na výrobku vznikla použitím neoriginálnych náhradných dielov, alebo príslušenstva
- sa jedná o poškodenie: mechanické, nadmernou záťažou, v dôsledku vodného kameňa, neodborného zapojenia, živelnou pohromou, vonkajšími vplyvmi a pod.



## Rozšírená záruka nad rámec zákona

Pri práčkach a umývačkách riadu sériovo vybavených systémom AquaStop, je výrobcom poskytnutá na toto zariadenie záruka po celú dobu životnosti spotrebiča, a to ako na funkciu zariadenia **AquaStop**, tak aj na škody, ktoré vzniknú preukázateľne poruchou tohoto zariadenia.



Symbol uvedený na výrobku alebo jeho obale upozorňuje na to, že výrobok po skončení jeho životnosti nepatrí k bežnému domácejmu odpadu, ale ho treba odovzdať do špeciálnej zberne odpadu na recyklovanie elektrických alebo elektronických spotrebičov.

Vašou podporou správnej likvidácie pomáhate získať opäť cenné suroviny a chrániť tak životné prostredie. Ďalšie informácie o recyklovaní tohto výrobku získate na miestnom úrade, v zberní odpadu alebo v združení Envidom, ktoré zabezpečuje zber, prepravu, spracovanie, recykláciu a ekologické zneškodňovanie elektroodpadu v zmysle zákona.

## Prehlásenie o hygienickej nezávadnosti výrobkov

Všetky výrobky distribuované spoločnosťou BSH domácí spotřebiče s.r.o. a prichádzajúce do styku s potravinami spĺňajú požiadavky o hygienickej nezávadnosti podľa zákona č. 258/2000 Zb., vyhlášky 38/2001 Zb. Toto prehlásenie sa vzťahuje na všetky výrobky prichádzajúce do styku s potravinami uvedené v aktuálnom cenníku firmy BSH domácí spotřebiče s.r.o.

„Spotřebič nie je určený pre použitie osobami (vrátane detí) so zníženými fyzickými, zmyslovými alebo mentálnymi schopnosťami, alebo s nedostatkom skúseností a vedomostí, ak im osoba zodpovedná za ich bezpečnosť neposkytne dohľad a alebo ich nepoučila o používaní spotřebiča.“

## ZOZNAM SERVISNÝCH STREDISK

PSČ	Mesto	Adresa prevádzky	Service stredisko	Web	E-mail	Telefón 1	Telefón 2
085 01	Bardejov	Partizánska 14	Peter Šplik		peter.spik@stovanet.sk	054/4746227	0905400019
811 07	Bratislava	Mýtna 17	Viva elektroservis	www.vivaservis.sk	servis@vivaservis.sk	02/45958855	0905722111
841 02	Bratislava	Trhová 38	TECHNO SERVIS BRATISLAVA s r. o.	www.technoservis.sk	technoservis@nextira.sk	02/64463643	0907778406
945 01	Komárno	Mesadná 20	LASER Komárno spol. s r.o.	www.laser-ko.sk	servis@laser-ko.sk	035/7702688	0915222454
040 01	Košice	Komenského 14	Ing. Lubor Kolesár Kubiš		kubisservis@mail.t-com.sk	056/6221477	0905894769
071 01	Michalovce	Ul. Obrancov mieru 9	ELEKTROSERVIS VALTIM		valiska.libonitr@stonline.sk	056/6423290	0903855309
949 01	Nitra	Spojovacia 7	EXPRES servis Anna Eimanová		expresservis@naex.sk	037/6524597	0903524108
920 01	Pešťany	Žilinská 47	Domoss Technika a.s.	www.domoss.sk	servis@domoss.sk	033/7744810	033/7742417
068 01	Poprad	Továrenská ul.č.3	TATRACHLAD POPRAD s.r.o.	www.tatrachlad.sk	tatrachlad@tatrachlad.sk	052/7722023	0903906828
080 05	Prešov	Švábska 6695/57A	BARAN servis - Baran Luboš	www.baranservis.sk	baran servis@stonline.sk	051/7721439	0903904572
971 01	Prievidza	V.Clementisa 6	ELEKTROSERVIS Pavlíček Peter	www.petripavlicek-elektroservis.sk	pavlicek_elektroservis@stonline.sk	046/5485778	0905264822
979 01	Rimavská Sobota	Malohontská 2594	N.B.ELEKTROCENTRUM		nbelektrocentrum@stonline.sk	047/5811877	0905664258
034 72	Ružomberok	Liptovská Lužná 496	E servis elektro spotrebiteľov		elpra@speednet.sk	044/4396413	090577817
911 08	Trenčín	Mateja Bela 37	Jozef Rozník	www.bshtservis.sk	roznik@bshtservis.sk	045/5400798	0903702458
960 01	Zvolen	Hviezdoslavová 34	STAFEXPRESS-ELEKTROSERVIS		stafexpress.zs servis@mail.t-com.sk	045/5400798	0905259983
010 01	Žilina	Komenského 38	M-SERVIS Mareš Jaroslav	www/m-servis.sk	mservis@zoznam.sk	041/5640627	