

Register your product and get support at  
[www.philips.com/welcome](http://www.philips.com/welcome)

MCD183



---

CS Příručka pro uživatele

---

EL Εγχειρίδιο χρήσης

---

FI Käyttöopas

---

HU Felhasználói kézikönyv

---

PL Instrukcja obsługi

---

PT Manual do utilizador

---

RU Руководство пользователя

---

SK Príručka uživateľa

**PHILIPS**



# Obsah

<b>1 Důležité informace</b>	4
Bezpečnost	4
Oznámení	6
<b>2 Miniaturní kino DVD</b>	8
Úvod	8
Obsah dodávky	8
Celkový pohled na hlavní jednotku	9
Celkový pohled na dálkový ovladač	10
<b>3 Připojení</b>	13
Umístění zařízení	13
Připojení reproduktorů a subwooferu	13
Připojení antény VKV	13
Připojení televizoru	14
Připojení napájení	16
<b>4 Začínáme</b>	17
Příprava dálkového ovladače	17
Nastavení hodin	17
Zapnutí	17
Nalezení správného kanálu	18
Výběr správného systému TV příjmu	18
Změna jazyka nabídky systému	18
Zapnutí režimu Progressive Scan	18
<b>5 Přehrávání</b>	20
Přehrávání disku	20
Přehrávání z jednotky USB	21
Přehrávání videa DivX	21
Přehrávání souborů MP3/WMA a souborů obrázků	22
Ovládání přehrávání	22
Možnosti přehrávání	23
Možnosti zobrazení obrázků	24
<b>6 Úprava nastavení</b>	25
Obecné nastavení	25
Nastavení zvuku	25
Nastavení videa	26
Nastavení předvoleb	26
<b>7 Ladění rádiových stanic VKV</b>	28
Automatické programování rádiových stanic	28
Ruční programování rádiových stanic	28
Naladění předvolby rádiové stanice	28
Nastavení hodin RDS	28
Zobrazení informací RDS	29
<b>8 Nastavení úrovně hlasitosti a zvukového efektu</b>	30
Nastavení úrovně hlasitosti	30
Výběr zvukového efektu	30
Ztlumení zvuku	30
Poslech prostřednictvím sluchátek	30
<b>9 Další funkce</b>	31
Aktivace ukázkového režimu	31
Nastavení jasu zobrazovacího panelu	31
Nastavení budíku	31
Nastavení časovače vypnutí	31
Připojení dalších zařízení	31
<b>10 Informace o výrobku</b>	33
Specifikace	33
Podporované formáty disků	34
Informace o hratelnosti USB	34
Typy programů RDS	35
<b>11 Řešení problémů</b>	36

# 1 Důležité informace

## Bezpečnost

Zapamatujte si tyto bezpečnostní symboly



Tento „blesk“ označuje neizolovaný materiál v jednotce, který může způsobit úraz elektrickým proudem. Kvůli bezpečnosti všech členů domácnosti neodstraňujte kryt výrobku. Symbol „vykřičník“ upozorňuje na funkce, o kterých byste si měli pozorně přečíst přiloženou literaturu, abyste zabránili problémům s provozem a údržbou.

**UPOZORNĚNÍ:** Chcete-li snížit riziko požáru nebo úrazu elektrickým proudem, přístroj nevystavujte dešti nebo vlhkosti a neumísťujte na něj objekty obsahující tekutiny, například vázy.

**POZOR:** Aby nedošlo k úrazu elektrickým proudem, široký kontakt vidlice dejte do polohy odpovídající široké štěrbině a zasuňte až na doraz.

## Důležité bezpečnostní pokyny

- 1 Přečtěte si tyto pokyny.
- 2 Pokyny si uložte k pozdějšímu nahlédnutí.
- 3 Respektujte všechna upozornění.

- 4 Dodržujte všechny pokyny.
- 5 Zařízení nepoužívejte poblíž vody.
- 6 K čištění používejte pouze suchou tkaninu.
- 7 Nezakrývejte ventilační otvory. Zařízení instalujte podle pokynů výrobce.
- 8 Zařízení neinstalujte v blízkosti zdrojů tepla (radiátory, přímotopy, sporáky apod.) nebo jiných přístrojů (včetně zesilovačů) produkujících teplo.
- 9 Síťový kabel chraňte před pošlapáním nebo přiskřípnutím. Zvláštní pozornost je třeba věnovat vidlicím, zásuvkám a místu, kde kabel opouští přístroj.
- 10 Používejte pouze doplňky nebo příslušenství doporučené výrobcem.
- 11 Používejte pouze vozíky, podstavce, stativy, držáky či stolky doporučené výrobcem nebo prodávané se zařízením. Při přemísťování zařízení na vozíku je třeba zachovat opatrnost, aby nedošlo ke zranění způsobenému převržením vozíku.



- 12 Během bouřky či v době, kdy se přístroj nebude delší dobu používat, odpojte síťový kabel ze zásuvky.
- 13 Veškeré opravy svěřte kvalifikovanému servisnímu technikovi. Přístroj by měl být přezkoušen kvalifikovanou osobou zejména v případech poškození síťového kabelu nebo vidlice, v situacích, kdy do přístroje vnikla tekutina nebo nějaký předmět, přístroj byl vystaven dešti či vlhkosti, nepracuje normálně nebo utrpěl pád.

- ⑭ **UPOZORNĚNÍ týkající se používání baterie – dodržujte následující pokyny, abyste zabránili uniku elektrolytu z baterie, který může způsobit zranění, poškození majetku nebo poškození přístroje:**
- Všechny baterie nainstalujte správně podle značení + a – na přístroji.
  - Nekombinujte různé baterie (staré a nové nebo uhlíkové a alkalické apod.).
  - Pokud nebudete přístroj delší dobu používat, baterie vyjměte.
- ⑮ **Přístroj nesmí být vystaven kapající nebo stříkající tekutině.**
- ⑯ **Na přístroj nepokládejte žádné nebezpečné předměty (např. předměty naplněné tekutinou nebo hořící svíčky).**
- ⑰ **Toto zařízení může obsahovat olovo a rtuť. Likvidace těchto materiálů může být vzhledem k dopadu na životní prostředí omezena. O informace týkající se likvidace nebo recyklace požádejte místní úřady nebo společnost Electronic Industries Alliance: [www.eiae.org](http://www.eiae.org).**

## Důležité bezpečnostní upozornění pro uživatele ve Velké Británii.

### Síťová zástrčka

Tento přístroj je vybaven schválenou zástrčkou 13 Amp. Pokud chcete vyměnit pojistku v tomto typu zástrčky, postupujte následujícím způsobem:

- ① Sejměte kryt pojistky a vyjměte pojistku.
- ② Zapojte novou schválenou pojistku typu BS1362 5 Amp, A.S.T.A. nebo BSI.
- ③ Nasad'te kryt pojistky zpět.

Pokud není použita zástrčka vhodná pro zásuvku elektrické sítě, je možné ji odstříhnout a připojit odpovídající zástrčku.

Jestliže síťová zástrčka obsahuje pojistku, měla by pojistka mít hodnotu 5 Amp. V případě použití zástrčky bez pojistky by pojistka v distribučním panelu neměla být vyšší než 5 Amp.

Poznámka: Odstříženou zástrčku je nutné zlikvidovat, aby nedošlo k zasažení elektrickým proudem v případě vložení zástrčky do zásuvky 13 Amp na jiném místě.

### Připojení zástrčky

Dráty elektrického vedení jsou barevně označeny následujícím způsobem: modrá = neutrální (N), hnědá = živé připojení (L). Vzhledem k tomu, že tyto barvy nemusí odpovídat barevnému označení výstupu v zástrčce, postupujte následujícím způsobem:

- Připojte modrý drát ke svorce s označením N nebo k černě označené svorce.
- Připojte hnědý drát ke svorce s označením L nebo k červeně označené svorce.
- Nepřipojujte ani jeden z těchto drátů ke svorce uzemnění v zástrčce, který je označen E (nebo  $\perp$ ) nebo zelenou barvou (nebo zelenou a žlutou).

Před opětovným nasazením krytu zástrčky se ujistěte, že úchyt šňůry je připevněn přes izolaci elektrického vedení, a nikoli přímo přes dráty.

### Autorská práva ve Velké Británii.

Nahrávání a přehrávání materiálů může vyžadovat souhlas. Viz zákon Copyright Act z roku 1956 a zákony Performer's Protection Act z roku 1958 až 1972.



### Výstraha

- Použití ovládacích prvků nebo úpravy provádění funkcí, které jsou v rozporu se zde uvedenými informacemi, mohou způsobit škodlivé ozáření a nebezpečný provoz.



### Varování

- Systém domácího kina s DVD je navržen jako perfektní doplněk vaší domácnosti.



### Varování

- Neodstraňujte kryt zařízení.
- Nikdy nemažte žádnou část této jednotky.
- Zařízení umístěte na rovnou, pevnou a stabilní plochu.
- Nepokládejte tuto jednotku na jiné elektrické zařízení.
- Tuto jednotku používejte pouze uvnitř místnosti. Chraňte zařízení před vodou, vlhkem a objekty, které obsahují kapalinu.
- Jednotku nevystavujte přímému slunci, otevřenému ohni nebo žáru.
- Nedívejte se do laserového paprsku uvnitř jednotky.

## Bezpečnost poslechu

### Při poslechu používejte přiměřenou hlasitost.

- Poslech se sluchátky při vysoké hlasitosti může poškodit sluch. Tento výrobek dokáže vytvářet zvuky v intenzitě, která může u normální osoby způsobit ztrátu sluchu, dokonce i při poslechu kratším než 1 minuta. Vyšší rozsah zvuku je nabízen pro ty, kteří již trpí postižením sluchu.
- Zvuk může být klamavý. Během poslechu se „pohodlná úroveň“ nastavení hlasitosti přizpůsobuje vyšší hlasitosti zvuku. To znamená, že to, co po delším poslechu zní „normálně“, je ve skutečnosti hlasitější a vašemu sluchu škodí. Abyste této situaci zabránili, nastavte hlasitost na bezpečnou úroveň dříve, než se váš sluch přizpůsobí, a nastavení neměňte.

### Nastavení bezpečné úrovně hlasitosti:

- Nastavte nízkou úroveň hlasitosti.
- Pomalu hlasitost zvyšujte, dokud neuslyšíte zvuk pohodlně a čistě, bez zkreslení.

### Poslouchejte přiměřenou dobu:

- Ztrátu sluchu může způsobit dokonce i poslech při normálně „bezpečné“ úrovni hlasitosti po delší dobu.
- Své zařízení používejte rozumně a dopřejte si patřičné přestávky.

### Při používání sluchátek dodržujte následující pravidla.

- Poslouchejte při přiměřené hlasitosti po přiměřeně dlouhou dobu.
- Po přizpůsobení svého sluchu již neupravujte hlasitost.
- Nenastavujte hlasitost na tak vysokou úroveň, abyste neslyšeli zvuky v okolí.
- V situacích, kdy hrozí nebezpečí, buďte opatrní nebo zařízení přestaňte na chvíli používat. Sluchátka nepoužívejte při řízení motorových vozidel, jízdě na kole, skateboardu apod. Mohlo by dojít k nebezpečné dopravní situaci a v mnoha zemích je používání sluchátek za jízdy zakázáno.

## Oznámení



Tento výrobek odpovídá požadavkům Evropské unie na vysokofrekvenční odrušení. Veškeré změny nebo úpravy tohoto zařízení, které nebyly výslovně schváleny společností Philips Consumer Electronics, mohou mít za následek ztrátu autorizace k používání tohoto zařízení.



Výrobek je navržen a vyroben z vysoce kvalitního materiálu a součástí, které je možné recyklovat.



Pokud je výrobek označen tímto symbolem přeškrtnutého kontejneru, znamená to, že výrobek podléhá směrnici EU 2002/96/ES. Zjistěte si informace o místním systému sběru tříděného odpadu elektrických a elektronických výrobků.

Postupujte podle místních nařízení a nelikvidujte staré výrobky spolu s běžným komunálním odpadem. Správná likvidace starého výrobku pomáhá předejít možným negativním dopadům na životní prostředí a zdraví lidí.



Výrobek obsahuje baterie podléhající směrnici EU 2006/66/EC, které nelze odkládat do běžného komunálního odpadu. Informujte se o místních pravidlech o sběru baterií, neboť správná likvidace pomáhá předejít nepříznivým účinkům na životní prostředí a lidské zdraví.

### Informace o ochraně životního prostředí

Veškerý zbytečný obalový materiál byl vynechán. Snažili jsme se, aby bylo možné obalový materiál snadno rozdělit na tři materiály: lepenku (krabice), polystyrén (ochranné balení) a polyetylen (sáčky, ochranné fólie z lehčeného plastu). Systém se skládá z materiálů, které je možné v případě demontáže odbornou firmou recyklovat a opětovně použít. Při likvidaci obalových materiálů, vybitých baterií a starého zařízení se řiďte místními předpisy.



Vytváření neoprávněných kopií materiálů, jejichž kopírování není povoleno, včetně počítačových programů, souborů, pořadů a zvukových nahrávek, může být porušením autorských práv a představovat trestný čin.

Toto zařízení by se k těmto účelům nemělo používat.



'DVD Video' je ochranná známka společnosti DVD Format/Logo Licensing Corporation.



Vyrobeno s licencí od společnosti Dolby Laboratories. Dolby a symbol dvojitého D jsou obchodní známky společnosti Dolby Laboratories.

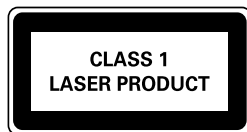


DivX, DivX Certified a příslušná loga jsou ochranné známky společnosti DivX, Inc. a jsou použity v souladu s licencí.



Loga USB-IF jsou ochranné známky společnosti Universal Serial Bus Implementers Forum, Inc.

**Zařízení je opatřeno tímto štítkem:**



### ☰ Poznámka

- Štítek s typovými údaji je umístěn na spodní straně přístroje.

# 2 Miniaturní kino DVD

Gratulujeme k nákupu a vítáme Vás mezi uživateli výrobků společnosti Philips! Chcete-li využívat všech výhod podpory nabízené společností Philips, zaregistrujte svůj výrobek na stránkách [www.Philips.com/welcome](http://www.Philips.com/welcome).

## Úvod

Tato jednotka vám umožní:

- sledovat video z disků DVD/VCD/SVCD nebo zařízení USB
- vychutnat si hudbu z disků nebo zařízení USB
- Prohlížet si obrázky uložené na discích nebo zařízeních USB
- Poslech rádia VKV



Zvukový výstup můžete obohatit těmito zvukovými efekty:

- DSC (Digital Sound Control)
- DBB (Dynamic Bass Boost)

Jednotka podporuje tyto formáty médií/ disků:



Jednotka umožňuje přehrávat disky DVD s následujícími kódy oblasti:

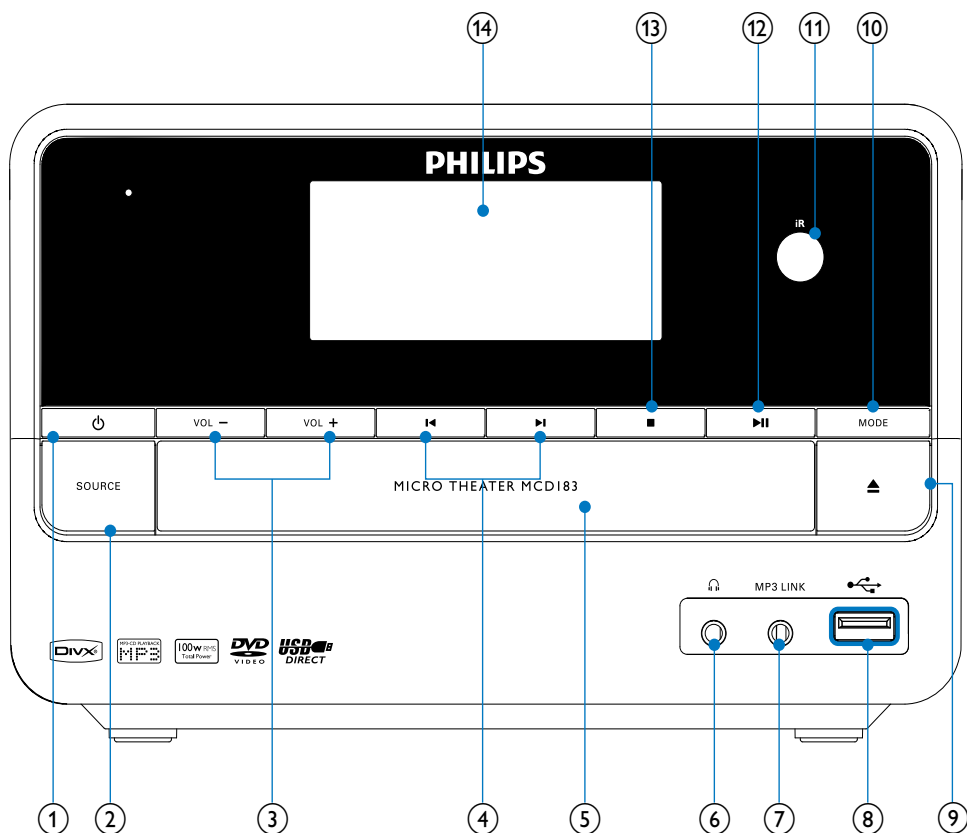
Kód regionu DVD	Země
 	Evropa

## Obsah dodávky

Zkontrolujte a ověřte obsah balení:

- Hlavní jednotka
- 2 reproduktory
- Subwoofer
- Dálkové ovládání s baterií
- Kabel kompozitního videa (žlutý)
- Napájecí kabel
- Drátová anténa VKV
- Kabel MP3 Link
- Uživatelský manuál
- Stručný návod k rychlému použití

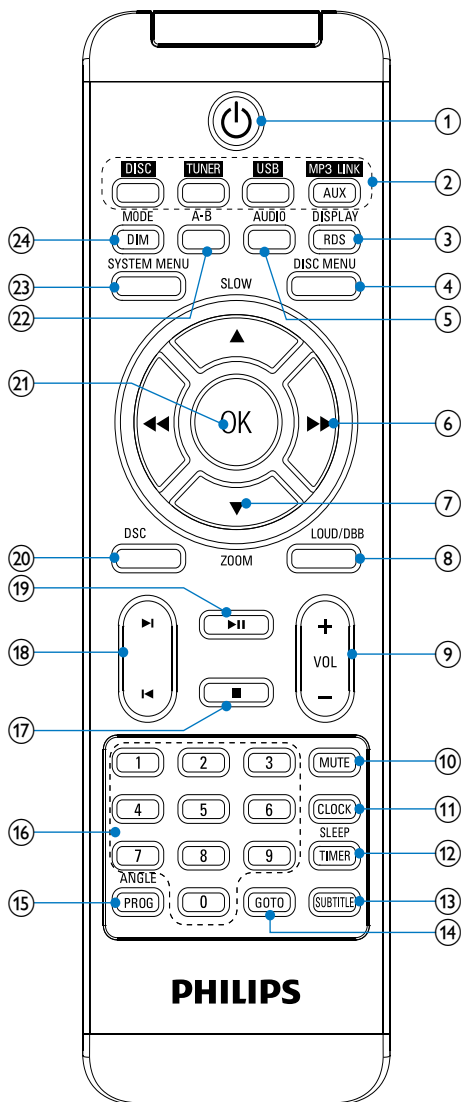
# Celkový pohled na hlavní jednotku



- ①
  - Zapnutí přístroje nebo přepnutí do pohotovostního režimu Eco.
- ② SOURCE
  - Výběr zdroje.
- ③ VOL -/+
  - Nastavení hlasitosti.
  - Nastavení času.
- ④
  - Přechod na předchozí nebo následující stopu.
  - Přechod na předchozí/další titul nebo kapitolu
  - Odstranění předvolby rádiové stanice.
- ⑤ Podavač disku
- ⑥
  - Konektor pro připojení sluchátek.

## Celkový pohled na dálkový ovladač

- ⑦ **MP3-LINK**
  - Konektor pro externí audiozařízení.
- ⑧ **USB DIRECT**
  - Zásuvka USB
- ⑨ **▲**
  - Vysunutí nebo zavření podavače disku.
- ⑩ **MODE**
  - Výběr režimů opakovaného přehrávání.
  - Výběr režimů náhodného přehrávání.
- ⑪ **Senzor dálkového ovladače**
- ⑫ **▶||**
  - Spuštění nebo pozastavení přehrávání.
- ⑬ **■**
  - Zastavení přehrávání.
  - Vymazání programu.
  - V demo režimu aktivace nebo deaktivace ukázky.
- ⑭ **Panel displeje**
  - Zobrazení aktuálního stavu.



- ① **⏻**
  - Zapnutí přístroje nebo přepnutí do pohotovostního režimu Eco.
- ② **Tlačítka volby zdroje**
  - Výběr zdroje.

- ③ **DISPLAY/RDS**
- Zobrazení informací o přehrávání na připojeném televizoru.
  - U vybraných rádiových stanic VKV: zobrazení informací RDS.
- ④ **DISC MENU**
- U videodisků: otevření nebo ukončení nabídky disku.
  - U videodisků s funkcí Playback Control (PBC): zapnutí/vypnutí funkce PBC.
- ⑤ **AUDIO**
- Výběr zvukového režimu při přehrávání disku VCD (stereo, mono – levý kanál nebo mono – pravý kanál).
  - Výběr jazyka zvuku během přehrávání disku DVD nebo DivX s videem.
- ⑥ **◀▶▶▶**
- Vyhledávání v rámci stopy.
  - Naladění rádiové stanice.
  - U nabídek: procházení doleva/ doprava.
  - Přesun zvětšeného obrazu doleva nebo doprava.
  - Otočení nebo invertování obrázků.
- ⑦ **▲SLOW/▼ZOOM**
- U nabídek: procházení nahoru/dolů.
  - Otočení nebo invertování obrázků.
  - (**▲SLOW**) U videodisků: výběr režimu pomalého přehrávání.
  - (**▼ZOOM**) U videodisků: zvětšení/ zmenšení.
- ⑧ **LOUD/DBB**
- Zapnutí nebo vypnutí automatického nastavení hlasitosti.
  - Zapnutí nebo vypnutí dynamického zvýraznění basů.
- ⑨ **VOL +/-**
- Nastavení hlasitosti.
  - Nastavení času.
- ⑩ **MUTE**
- Ztlumení nebo obnovení hlasitosti.
- ⑪ **CLOCK**
- Nastavení hodin.
- ⑫ **SLEEP/TIMER**
- Nastavení časovače vypnutí.
  - Nastavení budíku.
- ⑬ **SUBTITLE**
- Výběr jazyka titulků
- ⑭ **GOTO**
- Určení pozice zahájení přehrávání během přehrávání disku.
- ⑮ **ANGLE/PROG**
- Výběr úhlu kamery DVD.
  - Programování stop.
  - Programování titulů/kapitol při přehrávání disku DVD.
  - Programování rádiových stanic.
- ⑯ **Číselná klávesnice**
- Přímý výběr titulu/kapitoly/stopy.
- ⑰ **■**
- Zastavení přehrávání.
  - Vymazání programu.
- ⑱ **◀▶▶▶**
- Přechod na předchozí nebo následující stopu.
  - Přechod na předchozí/další titul nebo kapitolu.
  - Výběr předvolby rádiové stanice.
- ⑲ **▶▶**
- Spuštění nebo pozastavení přehrávání.
- ⑳ **DSC**
- Předvolba nastavení zvuku.
- ㉑ **OK**
- Potvrzení výběru.
- ㉒ **A-B**
- Opakování určité části v rámci stopy/ disku.

### 23 SYSTEM MENU

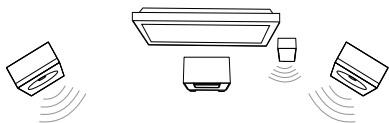
- Otevření nebo ukončení nabídky nastavení systému.

### 24 MODE/DIM

- Výběr režimů opakovaného přehrávání.
- Výběr režimů náhodného přehrávání.
- Výběr úrovně jasu obrazovky displeje.

# 3 Připojení

## Umístění zařízení



- 1 Umístěte jednotku poblíž televizoru.
- 2 Levý a pravý reproduktor umístěte do stejné vzdálenosti od televizoru tak, aby s místem poslechu svíraly úhel přibližně 45 stupňů.
- 3 Subwoofer umístěte do rohu místnosti nebo alespoň jeden metr od televizoru.

### Poznámka

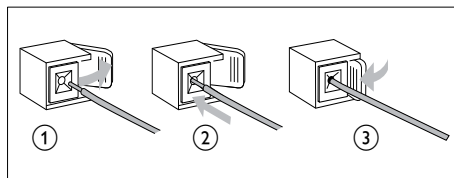
- Příklad nikdy neumísťujte do blízkosti zařízení, která jsou zdroji záření. Předjedete tak magnetickým interferencím a nežádoucím hluku.
- Jednotku umístěte na stůl, nebo ji připevněte na stěnu.
- Jednotku nikdy neumísťujte do uzavřené skříňky.
- Zařízení nainstalujte do blízkosti elektrické zásuvky v místě, kde je k zásuvce dobrý přístup.

## Připojení reproduktorů a subwooferu

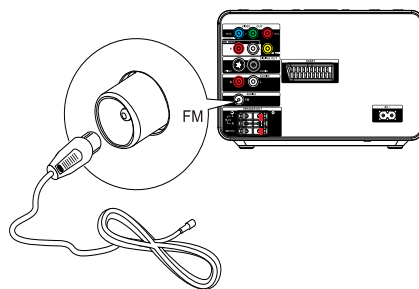
### Poznámka

- Ujistěte se, že se shodují barvy kabelů reproduktorů a svorek.
- Pro optimální zvuk použijte pouze dodané reproduktory.
- Připojte pouze reproduktory se stejnou nebo vyšší impedancí než u dodaných reproduktorů. Podrobnosti najdete v části Specifikace v tomto návodu.

- 1 Podržte kryt zásuvky.
- 2 Zcela zasuňte holou část kabelu.
  - Kabely pravého reproduktoru zasuňte do svorek „R“, kabely levého reproduktoru do svorek „L“.
  - Kabely subwooferu zasuňte do svorky „SW“.
  - Červené kabely zasuňte do svorky „+“, černé kabely do svorky „-“.
- 3 Uvolněte kryt zásuvky.



## Připojení antény VKV



## Tip

- Pro optimální příjem anténu zcela natáhněte a upravte její polohu.
- Pro lepší stereofonní příjem VKV připojte venkovní anténu ke konektoru **FM AERIAL**.
- Jednotka nepodporuje příjem rádia SV.

- 1 Ddanou drátovou anténu VKV připojte do zásuvky **FM AERIAL** na jednotce.

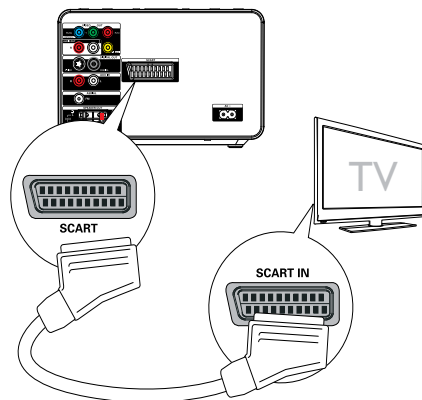
## Připojení televizoru

### Připojení video kabelů

Pomocí tohoto připojení je možné sledovat video z jednotky na televizní obrazovce. Vyberte si nejlepší připojení videa, které televizor podporuje.

- Možnost 1: Připojení pomocí konektoru SCART (pro standardní televizor).
- Možnost 2: Připojení pomocí konektoru komponentního videa (u standardního televizoru nebo televizoru s funkcí Progressive Scan).
- Možnost 3: Připojení pomocí konektoru S-Video (pro standardní televizor).
- Možnost 4: Připojení pomocí konektoru kompozitního videa (CVBS) (pro standardní televizor).

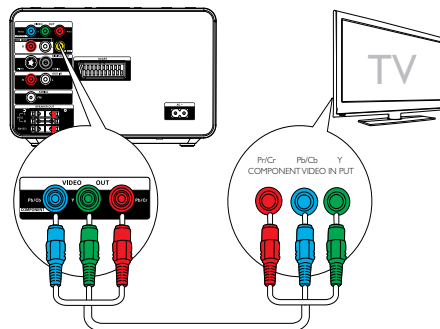
### Možnost 1: Připojení pomocí konektoru SCART



- 1 Připojte kabel Scart (není součástí dodávky) ke:
  - zásuvce **SCART** na této jednotce,
  - zásuvce **SCART** na televizoru.

### Možnost 2: Připojení pomocí konektoru komponentního videa

Získejte kvalitnější video připojením televizoru vybaveného funkcí Progressive Scan přes rozhraní komponentního videa.



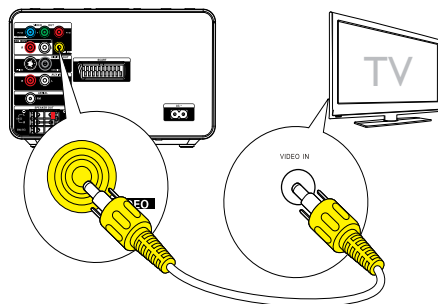
## Poznámka

- Kvalita videa Progressive Scan je k dispozici pouze při použití televizoru vybaveného funkcí Progressive Scan.
- Pokud váš televizor funkci Progressive Scan nepodporuje, nevidíte obraz.
- Postup aktivování funkce Progressive Scan najdete v návodu k televizoru.

Získejte kvalitnější video připojením televizoru vybaveného funkcí Progressive Scan přes rozhraní komponentního videa.

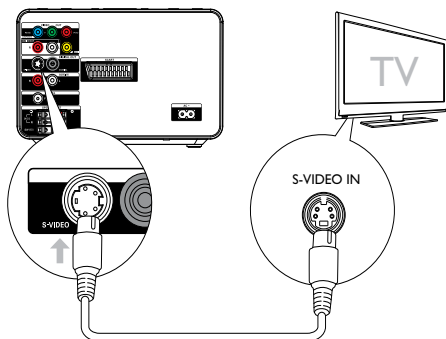
- 1 Připojte kabely komponentního videa (červený/modrý/zelený – nejsou součástí dodávky) k:
  - zásuvkám **VIDEO OUT (Pr/Cr Pb/ Cb Y)** na této jednotce,
  - zásuvkám komponentního videa na televizoru.

## Možnost 4: Připojení pomocí konektoru kompozitního videa



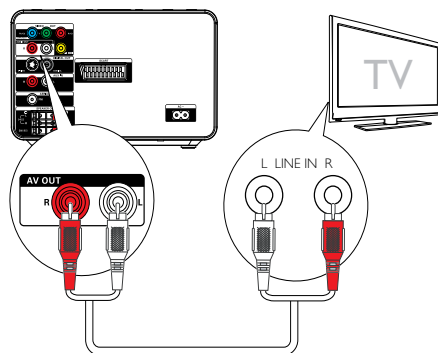
- 1 Připojte dodaný kabel kompozitního videa k:
  - zásuvce **VIDEO OUT** na této jednotce,
  - zásuvce vstupu videa na televizoru.

## Možnost 3: Připojení pomocí konektoru S-Video



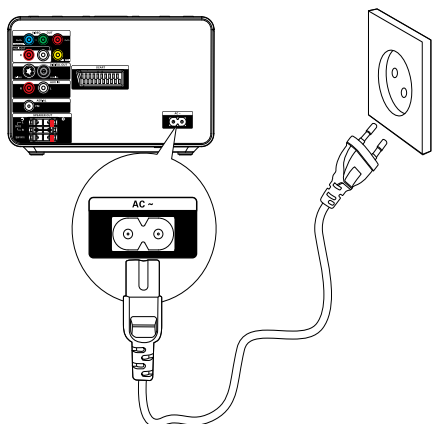
- 1 Připojte kabel S-video (není součástí dodávky) k:
  - zásuvce **S-Video** na této jednotce,
  - zásuvce **S-Video** na televizoru.

## Připojení audio kabelů



- 1 Pro poslech zvuku z televizoru pomocí této jednotky připojte audio kabely (červený/bílý – nejsou součástí dodávky) k:
  - zásuvkám **AUX IN L/R** na této jednotce.
  - zásuvkám audio výstupu na televizoru.

## Připojení napájení



### Výstraha

- Hrozí nebezpečí poškození přístroje! Ověřte, zda napětí v elektrické síti odpovídá napětí, které je uvedeno na zadní nebo spodní straně jednotky.
- Před připojením síťové šňůry zkontrolujte, zda je vše ostatní řádně zapojeno.

**1** Zapojte síťovou šňůru do zásuvky ve zdi.

## 4 Začínáme



### Výstraha

- Použití ovládacích prvků nebo úpravy provádění funkcí, které jsou v rozporu se zde uvedenými informacemi, mohou způsobit škodlivé ozáření a nebezpečný provoz.

Vždy dodržujte správné pořadí pokynů uvedených v této kapitole.

Jestliže se obrátíte na společnost Philips, budete požádáni o číslo modelu a sériové číslo vašeho přístroje. Číslo modelu a sériové číslo se nacházejí na spodní straně vašeho zařízení.

Napište si čísla sem:

Model No. (číslo modelu) \_\_\_\_\_

Serial No. (sériové číslo) \_\_\_\_\_

## Příprava dálkového ovladače



### Výstraha

- Nebezpečí výbuchu! Akumulátory chraňte před horkem, slunečním zářením nebo ohněm. Akumulátory nikdy nevhazujte do ohně.

### Před prvním použitím:

- 1 Abyste aktivovali baterii dálkového ovladače, odstraňte ochrannou západku.

### Výměna baterií v dálkovém ovladači:

- 1 Otevřete přihrádku na baterie.
- 2 Vložte jednu lithiovou baterii CR2025 se správnou polaritou (+/-) podle označení.
- 3 Uzavřete přihrádku na baterie.



### Poznámka

- Před stisknutím kteréhokoli funkčního tlačítka na dálkovém ovládacím nejprve dálkový ovladačem vyberte správný zdroj.
- Pokud nebudete delší dobu dálkový ovladač používat, vyjměte baterii.

## Nastavení hodin

- 1 Stisknutím a přidržením tlačítka **CLOCK** v pohotovostním režimu Eco aktivujete režim nastavení hodin.  
↳ Zobrazí se čísla znázorňující hodiny a začnou blikat.
- 2 Stisknutím tlačítka **+ VOL** - nastavte hodiny.  
↳ Zobrazí se čísla znázorňující minuty a začnou blikat.
- 3 Stisknutím tlačítka **+ VOL** - nastavte minuty.
- 4 Stisknutím tlačítka **CLOCK** potvrdíte nastavení hodin.

## Zapnutí

- 1 Stiskněte tlačítko  $\Phi$ .  
↳ Jednotka se přepne na poslední vybraný zdroj.

## Přepnutí do pohotovostního režimu.

- 1 Stisknutím tlačítka  $\Phi$  přepnete jednotku do pohotovostního režimu Eco.  
↳ Podsvícení zobrazovacího panelu se vypne.  
↳ Rozsvítí se modrá kontrolka Eco Power.



### Tip

- V pohotovostním režimu Eco lze stisknutím tlačítka **CLOCK** provést přepnutí do pohotovostního režimu a zobrazit hodiny (jsou-li nastaveny).
- Pokud je systém déle než 90 minut v pohotovostním režimu, automaticky se přepne do úsporného režimu Eco.

---

## Nalezení správného kanálu

- 1 Stisknutím tlačítka **⏻** zapněte jednotku.
- 2 Stisknutím tlačítka **DISC** přepnete do režimu disku.
- 3 Zapněte televizor a jedním z následujících způsobů jej přepnete na správný kanál pro vstup videa.
  - Přejděte na nejnižší kanál televizoru, poté stiskněte tlačítko Channel down (Kanál dolů), dokud se nezobrazí obrazovka společnosti Philips.
  - Na dálkovém ovladači televizoru stiskněte opakovaně tlačítko SOURCE.

### Tip

- Kanál pro vstup videa je mezi nejnižšími a nejvyššími kanály a může být označen FRONT, A/V IN, VIDEO apod. Informace o výběru správného vstupu naleznete v uživatelské příručce k televizoru.

---

## Výběr správného systému TV přijmu

Toto nastavení změňte, pokud se video nezobrazuje správně. Toto nastavení by mělo odpovídat nejběžnějšímu nastavení televizorů ve vaší zemi.

- 1 Stiskněte tlačítko **SYSTEM MENU**.
- 2 Vyberte možnost **[Preference Page]**.
- 3 Vyberte možnost **[TV Type]** a poté stiskněte tlačítko **▶▶**.
- 4 Vyberte nastavení a poté stiskněte tlačítko **OK**.
  - **[PAL]** - Pro televizory se systémem barev PAL.
  - **[Auto]** - U televizorů kompatibilních se systémy PAL i NTSC.
  - **[NTSC]** - Pro televizory se systémem barev NTSC.

- 5 Chcete-li nabídku opustit, stiskněte tlačítko **SYSTEM MENU**.

---

## Změna jazyka nabídky systému

- 1 Stiskněte tlačítko **SYSTEM MENU**.
- 2 Vyberte možnost **[General Setup Page]**.
- 3 Vyberte možnost **[OSD Language]** a poté stiskněte tlačítko **▶▶**.
- 4 Vyberte nastavení a poté stiskněte tlačítko **OK**.
- 5 Chcete-li nabídku opustit, stiskněte tlačítko **SYSTEM MENU**.

---

## Zapnutí režimu Progressive Scan

Režim Progressive Scan umožňuje zobrazit dvojnásobné množství snímků za sekundu než prokládané snímání (běžný televizní systém). Díky téměř dvojnásobnému počtu řádků nabízí funkce Progressive Scan vyšší rozlišení a kvalitu obrazu.

Před zapnutím funkce se ujistěte, že:

- Televizor podporuje signál Progressive Scan.
  - Jednotka byla k televizoru připojena přes rozhraní komponentního videa.
- 1 Zapněte televizor.
  - 2 Ujistěte se, že je v televizoru vypnutý režim Progressive Scan (viz návod k použití televizoru).
  - 3 Přepněte televizor na správný kanál pro jednotku.
  - 4 Stiskněte tlačítko **DISC**.
  - 5 Stiskněte tlačítko **SYSTEM MENU**.
  - 6 Stisknutím tlačítka **◀◀▶▶** vyberte v nabídce možnost **[Video Setup Page]**, poté stiskněte tlačítko **▼**.

- 7 Stiskněte možnosti **[Component]** > **[Pr/Cr Pb/Cb Y]** a poté tlačítko **OK**.
- 8 Stiskněte možnosti **[TV Mode]** > **[Progressive]** a poté tlačítko **OK**.  
↳ Zobrazí se zpráva s varováním.
- 9 Pokračujte výběrem možnosti **[OK]** a stisknutím tlačítka **OK**.  
↳ Nastavení funkce Progressive Scan je dokončeno.



#### Poznámka

- Pokud je zobrazena prázdná/zkreslená obrazovka, počkejte 15 sekund na automatické obnovení, nebo funkci Progressive Scan vypněte ručně.

- 10 Zapněte v televizoru režim Progressive Scan.

# 5 Přehrávání

## Poznámka

- U různých typů disků/souborů se přehrávání může lišit.

## Přehrávání disku

### Výstraha

- Nedívejte se do laserového paprsku uvnitř jednotky.
- Hrozí nebezpečí poškození přístroje! Nikdy nepřehrávejte disky s doplňky, jako jsou stabilizační diskové kroužky nebo diskové čisticí kartony.
- Do podavače disku nikdy nevkládejte jiné předměty než disky.

- 1 Stisknutím tlačítka **DISC** vyberte zdroj DISC.
- 2 Stiskněte tlačítko **▲** na předním panelu.  
↳ Podavač disku se otevře.
- 3 Položte disk do podavače a stiskněte tlačítko **▲**.  
↳ Disk vkládejte popisem nahoru.
- 4 Přehrávání se automaticky spustí.
  - Pokud chcete přehrávání zastavit, stiskněte tlačítko **■**.
  - Chcete-li přehrávání pozastavit nebo obnovit, stiskněte tlačítko **▶||**.
  - Přejít na předchozí/následující titul/kapitulu/stopu lze stisknutím tlačítka **◀▶|**.

**Jestliže přehrávání nespustí automaticky:**

  - Zvolte titul/kapitulu/stopu a stiskněte tlačítko **▶||**.

### Tip

- Přehrávání uzamčeného DVD je možné po zadání 4místného hesla rodičovského zámku.

## Použití nabídky disku

Vložíte-li disk DVD/(S)VCD, na obrazovce televizoru se může objevit nabídka.

### Ruční otevření nebo ukončení nabídky:

- 1 Stiskněte tlačítko **DISC MENU**.

### Pro disky VCD s funkcí Playback Control (PBC) (pouze verze 2.0)

Funkce PBC umožňuje interaktivní přehrávání disků VCD podle obrazovky s nabídkou.

- 1 Během přehrávání stiskněte tlačítko **DISC MENU**, tím aktivujete/deaktivujete funkci PBC.
  - ↳ Je-li aktivována funkce PBC, je zobrazena obrazovka s nabídkou.
  - ↳ Je-li deaktivována funkce PBC, je obnoveno normální přehrávání.

## Výběr jazyka zvuku

Na discích DVD, u videosouborů DivX si můžete vybrat jazyk zvuku.

- 1 Během přehrávání disku stiskněte tlačítko **AUDIO**.
  - ↳ Zobrazí se možnosti jazyka. Pokud jsou vybrané zvukové kanály nedostupné, používá se výchozí kanál zvuku disku.

## Poznámka

- U některých disků DVD je možné jazyk změnit pouze z nabídky disku. Stisknutím tlačítka **DISC MENU** získáte přístup do nabídky.

## Výběr jazyka titulků

Na discích DVD nebo DivX® Ultra je možné vybrat jazyk titulků.

- Během přehrávání stiskněte tlačítko **SUBTITLE**.

## Tip

- U některých disků DVD je možné jazyk změnit pouze z nabídky disku. Stisknutím tlačítka **DISC MENU** získáte přístup do nabídky.

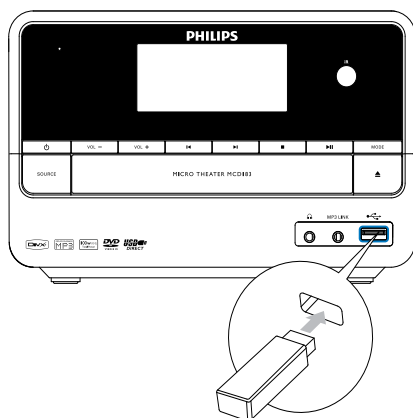
- Přeskočit na předchozí/následující soubor je možné stisknutím tlačítka **◀▶**.
- Chcete-li se vrátit do vyšší úrovně nabídky, stiskněte tlačítko **DISC MENU** a volbu potvrďte stisknutím tlačítka **OK**.

## Přehrávání z jednotky USB

### Poznámka

- Ujistěte se, že zařízení USB obsahuje hudbu, obrázky nebo video k přehrávání.

### 1 Připojte zařízení USB.



- 2 Stisknutím tlačítka **USB** vyberte zdroj jednotky USB.
- 3 Pomocí tlačítek **▲/▼** vyberte složku a stisknutím tlačítka **OK** volbu potvrďte.
- 4 Pomocí tlačítek **▲/▼** vyberte soubor ze složky.
- 5 Stisknutím tlačítka **▶||** spustíte přehrávání.
  - Pokud chcete přehrávání zastavit, stiskněte tlačítko **■**.
  - Chcete-li přehrávání pozastavit nebo obnovit, stiskněte tlačítko **▶||**.

## Přehrávání videa DivX

Je možné přehrávat soubory DivX zkopírované na disk CD-R/RW, zapisovatelný disk DVD nebo zařízení USB.

- 1 Vložte disk nebo připojte zařízení USB.
- 2 Vyberte zdroj.
  - V případě disků stiskněte tlačítko **DISC**.
  - V případě zařízení USB stiskněte tlačítko **USB**.
- 3 Vyberte soubor, který chcete přehrávat, a stiskněte tlačítko **▶||**.
  - Pokud chcete přehrávání zastavit, stiskněte tlačítko **■**.
  - Chcete-li přehrávání pozastavit nebo obnovit, stiskněte tlačítko **▶||**.
  - Jazyk titulků změňte stisknutím tlačítka **SUBTITLE**.

### Poznámka

- Je možné přehrávat pouze video DivX, zapůjčené nebo zakoupené pomocí registračního kódu DivX této jednotky.
- Soubory titulků s následujícími příponami (.srt, .sub, .ssa, .ass) jsou podporovány, ale nezobrazí se v nabídce přechodu k souboru.
- Název souboru titulků musí být také shodný s názvem souboru videa.

---

## Přehrávání souborů MP3/WMA a souborů obrázků

Je možné přehrávat soubory MP3/WMA a soubory obrázků zkopírované na disk CD-R/RW, zapisovatelný disk DVD nebo zařízení USB.

- 1 Vložte disk nebo připojte zařízení USB.
- 2 Vyberte zdroj.
  - V případě disků stiskněte tlačítko **DISC**.
  - V případě zařízení USB stiskněte tlačítko **USB**.
- 3 Pomocí tlačítek ▲/▼ vyberte složku a stisknutím tlačítka **OK** volbu potvrďte.
- 4 Pomocí tlačítek ▲/▼ vyberte soubor ze složky.
- 5 Stisknutím tlačítka **▶||** spustíte přehrávání.
  - Pokud chcete přehrávání zastavit, stiskněte tlačítko **■**.
  - Chcete-li přehrávání pozastavit nebo obnovit, stiskněte tlačítko **▶||**.
  - Přeskočit na předchozí/následující soubor je možné stisknutím tlačítka **◀▶**.
  - Chcete-li se vrátit do vyšší úrovně nabídky, stiskněte tlačítko **DISC MENU** a volbu potvrďte stisknutím tlačítka **OK**.

---

## Ovládání přehrávání

---

### Výběr možností opakovaného přehrávání nebo přehrávání v náhodném pořadí

- 1 Během přehrávání stiskněte opakovaně tlačítko **MODE/DIM** a zvolte možnost opakovaného přehrávání nebo přehrávání v náhodném pořadí.
  - K normálnímu přehrávání se vrátíte opakovaným stisknutím tlačítka **MODE/DIM**, dokud nezmizí veškeré možnosti.

---

## Opakování A-B (DVD/VCD/CD/MP3/WMA)

- 1 Během hudby nebo přehrávání videa stiskněte tlačítko **A-B** v počátečním bodě.
- 2 V koncovém bodě stiskněte tlačítko **A-B**.
  - ↳ Zvolený úsek se začne opakovaně přehrávat.
  - Opakované přehrávání ukončíte opětovným stisknutím tlačítka **A-B**.

---

### Poznámka

- Část A a B lze nastavit pouze v rámci stejné stopy/titulu.

---

## Vyhledávání vzad/vpřed

- 1 Během přehrávání opakovaně stiskněte tlačítko **◀▶**, tím volíte rychlost vyhledávání.
  - K přehrávání normální rychlostí se vrátíte stisknutím tlačítka **▶||**.

---

## Vyhledávání podle času nebo čísla kapitoly či skladby

- 1 Během přehrávání videa nebo audia stiskněte tlačítko **GOTO**, dokud se nezobrazí pole čas nebo pole kapitola/stopa.
  - Do pole času zadejte položku přehrávání v hodinách, minutách a sekundách.
  - Do pole kapitola/stopa zadejte kapitolu/stopu.
  - Automaticky začne přehrávání od zvoleného místa.

---

## Obnovení přehrávání videa od posledního místa zastavení

---

### Poznámka

- Tato funkce je dostupná pouze pro přehrávání disků DVD/VCD.

- 1 V režimu zastavení a když disk nebyl vyjmut, stiskněte tlačítko ►||.

Pro zrušení režimu obnovení a úplné zastavení přehrávání:

- 1 V režimu zastavení stiskněte tlačítko ■.

## Možnosti přehrávání

### Zobrazení informací o přehrávání

- 1 Během přehrávání zobrazte opakovaným stisknutím tlačítka **DISPLAY/RDS** informace o přehrávání.

### Program

#### Poznámka

- Nemůžete programovat obrazové soubory/disky.

### U videodisků nebo zvukových disků CD:

- 1 V režimu zastavení vstupte stisknutím tlačítka **ANGLE/PROG** do nabídky programu.
- 2 Zadejte stopy/kapitoly a přidejte je do programu.
- 3 Opakujte krok 2, dokud program není kompletní.
- 4 Výběrem možnosti **[Start]** program přehrajete.

### U souborů formátu DivX/MP3/WMA:

- 1 V režimu přehrávání stiskněte tlačítko **DISC MENU**, dokud se nezobrazí seznam souborů.
- 2 Vyberte soubor a stiskněte tlačítko **ANGLE/PROG**, tím přidáte soubor do seznamu programů.
- 3 Opakujte krok 2, dokud není program kompletní.

- 4 Stiskněte tlačítko **DISC MENU**, dokud se nezobrazí seznam programů.
- 5 Stisknutím tlačítka ►|| spustíte program.

Chcete-li odstranit soubor z nabídky **[Program List]**:

- 1 Stiskněte tlačítko **DISC MENU**, dokud se nezobrazí seznam programů.
- 2 Vyberte soubor a stiskněte tlačítko **ANGLE/PROG**, tím odstraníte soubor ze seznamu programů.

### Zvětšování a zmenšování obrazu

- 1 Během přehrávání videa můžete opakovaným stisknutím tlačítka ▼ (**ZOOM**) zvětšit nebo zmenšit obrázek.
  - Je-li obrázek zvětšený, můžete stisknutím tlačítka ◀◀▶▶ obrázek procházet.

### Přehrávání při zpomaleném chodu

- 1 Během přehrávání videa můžete opakovaným stisknutím tlačítka ▲ (**SLOW**) vybrat možnost zpomaleného přehrávání.
  - ↳ Zvuk je ztlumen.
  - ↳ K přehrávání normální rychlostí se vrátíte stisknutím tlačítka ►||.

### Změna zvukového kanálu

#### Poznámka

- Tato funkce je dostupná pouze pro přehrávání disků VCD/DivX.

- 1 Během přehrávání opakovaně stiskněte tlačítko **AUDIO** a zvolte dostupný audio kanál na disku:
  - Mono levý
  - Mono pravý
  - stereo

---

## Výběr úhlu kamery



### Poznámka

- Tato funkce je dostupná pouze pro záznamy na discích DVD pořízené více kamerami z různých úhlů.

- 1 Během přehrávání můžete opakovaným stisknutím tlačítka **ANGLE/PROG** vybrat úhel kamery.

---

## Možnosti zobrazení obrázků

### Náhled snímků

- 1 Během přehrávání stiskněte tlačítko **■**.  
↳ Zobrazí se miniatury 12 obrázků.
- 2 Vyberte jednu z následujících možností:
  - obrázek
  - možnost prezentace
  - možnost nabídky
  - další/předchozí stránku (je-li k dispozici)
- 3 Stisknutím tlačítka **OK** docílíte:
  - přehrání vybraného snímku
  - zahájení prezentace všech snímků
  - vstoupení do nabídky, kde jsou popsány veškeré funkce tlačítek dálkového ovladače
  - otočení na další/předchozí stránku (je-li k dispozici)

---

## Výběr režimu přehrávání prezentace

- 1 Během přehrávání můžete opakovaným stisknutím tlačítka **ANGLE/PROG** vybrat režim přehrávání prezentace.

---

## Otočení obrázku

- 1 Během zobrazení otočte stisknutím tlačítka **◀▶▶▶/▲/▼** obrázek po nebo proti směru hodinových ručiček.

## 6 Úprava nastavení

- 1 Stiskněte tlačítko **SYSTEM MENU**.
- 2 Vyberte stránku nastavení.
- 3 Vyberte možnost a stiskněte tlačítko **▶▶**.
- 4 Vyberte nastavení a poté stiskněte tlačítko **OK**.
  - Pokud se chcete vrátit k předchozí nabídce, stiskněte tlačítko **◀◀**.
  - Chcete-li nabídku opustit, stiskněte tlačítko **SYSTEM MENU**.

### Obecné nastavení

Na stránce **[General Setup Page]** lze nastavit následující možnosti:

#### [TV Display]

Formát televizního vysílání označuje poměr stran zobrazení podle typu připojeného televizoru.



4:3 Pan Scan (PS)    4:3 Letter Box (LB)    16:9 (Wide Screen)

- **[4:3 Pan Scan]** – U televizorů s obrazovkou 4:3: zobrazení na celou obrazovku s oříznutými stranami.
- **[4:3 Letter Box]** – U televizorů s obrazovkou 4:3: širokouhlé zobrazení s černými pruhy nahoře a dole.
- **[16:9]** – U širokouhlých televizorů: poměr stran zobrazení 16:9.

#### [OSD Language]

Vyberte preferovaný jazyk pro nabídku na obrazovce.

#### [Screen Saver]

Spořič obrazovky chrání televizní obrazovku před poškozením způsobeným dlouhým zobrazením statického obrázku.

- **[On]** – zapnutí spořiče obrazovky
- **[Off]** – vypnutí spořiče obrazovky

#### [DIVX (R) VOD]

Zobrazení registračního kódu DivX®.



#### Tip

- Registrační kód DivX zadejte v případě, že si půjčujete nebo kupujete video z webových stránek <http://vod.divx.com/>. Video ve formátu DivX DivX® zapůjčená nebo zakoupená prostřednictvím služby VOD (Video On Demand) lze přehrávat pouze na zařízení, pro které byla zaregistrována.

### Nastavení zvuku

Na stránce **[Audio Setup Page]** lze nastavit následující možnosti:

#### [Analog Audio Setup] > [Analog Audio Setup Page] > [Downmix]

Vyberte výstup audiosignálu do reproduktorů.

- **[L/R]** – Tuto možnost vyberte, pokud zařízení podporuje dekodér Dolby Pro Logic.
- **[Stereo]** – Tuto možnost vyberte, pokud zvuk vychází pouze ze dvou předních reproduktorů.
- **[3D Surround]** – Tuto možnost vyberte, chcete-li aktivovat efekt virtuálního prostorového zvuku.

#### [Analog Audio Setup] > [Digital Output]

Vyberte zvukové formáty podporované připojeným zařízením.

- **[SPDIF vypnuto]** – Vypne digitální výstup.
- **[Vše]** – Tuto možnost vyberte, pokud připojené zařízení podporuje formáty vícekanálového zvuku.

- **[Pouze PCM]** – Tuto možnost vyberte, pokud připojené zařízení nepodporuje formáty vícekanálového zvuku.

### **[3D] > [3D Processing Page] > [Reverb Mode]**

Vyberte režim virtuálního prostorového zvuku.

### **[HDCD] > [HDCD Setup Page] > [Filter]**

Během přehrávání disků HDCD (High Definition Compatible Digital) vyberte kmitočet zlomu výstupu zvuku.

### **[Night Mode]**

Změkčuje úroveň hlasitého zvuku a činí úrovně měkčích zvuků hlasitějšími, takže filmy DVD můžete sledovat při nízkých nastaveních hlasitosti, aniž byste rušili ostatní.

- **[On]** – vychutnejte si tiché sledování v noci (pouze disky DVD).
- **[Off]** – vychutnejte si prostorový zvuk v plném dynamickém rozsahu.

---

## Nastavení videa

Na stránce **[Video Setup Page]** lze nastavit následující možnosti:

### **[Component]**

Výstup videa nastavte podle daného připojení videa. Pokud se jedná o kompozitní připojení, není nutné provádět toto nastavení.

- **[CVBS]** – Tuto možnost vyberte, pokud se jedná o připojení prostřednictvím konektoru S-Video.
- **[Pr/Cr Pb/Cb Y]** – Tuto možnost vyberte, pokud se jedná o komponentní připojení.
- **[RGB]** – Tuto možnost vyberte, pokud se jedná o připojení prostřednictvím konektoru SCART.

### **[TV Mode]**

Vyberte režim výstupu videa. Chcete-li vybrat režim Progressive Scan, je třeba zařízení připojit k televizoru podporujícímu funkci Progressive Scan a změnit hodnotu **[Component]** na **[Pr/Cr Pb/Cb Y]**.

- **[Progressive]** – U televizorů vybavených funkcí Progressive Scan: Zapněte režim Progressive Scan.
- **[Interlace]** – U běžných televizorů: Zapněte režim prokládání.

### **[Picture Setting] > [Picture Setting Setup]**

Nastavení přizpůsobení barev obrazu.

---

## Nastavení předvoleb

Na stránce **[Preference Page]** lze nastavit následující možnosti:

### **[TV Type]**

Toto nastavení změňte, pokud se video nezobrazuje správně. Toto nastavení by mělo odpovídat nejběžnějšímu nastavení televizorů ve vaší zemi.

- **[PAL]** - Pro televizory se systémem barev PAL.
- **[Auto]** - U televizorů kompatibilních se systémy PAL i NTSC.
- **[NTSC]** - Pro televizory se systémem barev NTSC.

### **[Audio]**

Vyberte preferovaný jazyk zvuku pro přehrávání disku.

### **[Subtitle]**

Vyberte preferovaný jazyk titulků pro přehrávání disku.

### **[Disc Menu]**

Vyberte preferovaný jazyk nabídky disku.

**Poznámka**

- Pokud na disku není k dispozici vámi nastavený jazyk, bude použit výchozí jazyk disku.
- U některých disků je možné jazyk změnit pouze z nabídky disku.

**[Parental]**

Omezuje přístup k diskům, jejichž obsah je nevhodný pro děti. Tyto typy disků musí být nahrány s hodnocením.

Stiskněte tlačítko **OK**.

Vyberte úroveň hodnocení a stiskněte tlačítko **OK**.

Pomocí numerických tlačítek zadejte heslo.

**Poznámka**

- Disky DVD, jejichž hodnocení přesahuje nastavenou úroveň **[Parental]**, budou pro přehrávání vyžadovat zadání hesla.
- Hodnocení závisí na zemi. Chcete-li umožnit přehrávání všech disků, vyberte možnost **[8 ADULT]**.
- Na některých discích je hodnocení uvedeno, avšak ty nemusí být nahrány s hodnocením. U takových disků tato funkce nefunguje.

**Tip**

- Můžete změnit nebo nastavit heslo. (Viz část „Nastavení předvoleb – Nastavení hesla“.)

**[Default]**

Kromě hesla a rodičovského zámku obnoví všechna nastavení této jednotky na výchozí nastavení od výrobce.

**[Password Setup] > [Password Setup Page] > [Password Mode]**

Toto nastavení vám umožňuje povolit/zakázat heslo rodičovského zámku. Je-li heslo povoleno, bude před přehráváním zakázaného disku vyžadován čtyřmístný číselný kód.

- **[On]** – Povolí heslo rodičovského zámku.
- **[Off]** – Zakáže heslo rodičovského zámku.

**[Password Setup] > [Password Setup Page] > [Password]**

Zde lze změnit heslo. Výchozí heslo je 1234.

- **[Change]**

1) Pomocí číselných tlačítek zadejte do pole **[Old Password]** hodnotu ‚1234‘ nebo naposledy nastavené heslo.

2) Do pole **[New Password]** zadejte nové heslo.

3) Do pole **[Confirm PWD]** zadejte znovu nové heslo.

4) Stisknutím tlačítka **OK** nabídku ukončíte.

**Poznámka**

- Pokud heslo zapomenete, před nastavením nového hesla zadejte ‚1234‘.

# 7 Ladění rádiových stanic VKV

- 1 Zkontrolujte, zda jste připojili a zcela natáhli dodanou anténu VKV.
- 2 Stiskněte tlačítko **TUNER**.
- 3 Stiskněte a přidržte tlačítko **◀▶**.
- 4 Když se začne měnit indikace frekvence, uvolněte tlačítko.  
↳ Tuner VKV automaticky naladí stanici se silným příjmem.
- 5 Zopakováním kroků 3-4 naladíte více stanic.

## Naladění slabé stanice:

Opakovaně stiskněte tlačítko **◀▶**, dokud nenajdete optimální příjem.

---

## Automatické programování rádiových stanic

### Poznámka

- Naprogramovat lze maximálně 20 předvoleb rádiových stanic.

- 1 Stisknutím a podržením tlačítka **ANGLE/PROG** na 2 sekundy aktivujete automatické programování.  
↳ Krátce se zobrazí zpráva **[AUTO]** (automaticky)  
↳ Všechny dostupné stanice se naprogramují podle síly příjmu vlnového pásma.  
↳ První naprogramovaná stanice začne automaticky hrát.

---

## Ruční programování rádiových stanic

### Poznámka

- Naprogramovat lze maximálně 20 předvoleb rádiových stanic.

- 1 Naladění rádiové stanice.
- 2 Stisknutím tlačítka **ANGLE/PROG** aktivujete programování.
- 3 Stisknutím tlačítka **◀▶** přiřadíte této rádiové stanici číslo 1 až 20 a stisknutím tlačítka **ANGLE/PROG** volbu potvrdíte.  
↳ Zobrazí se číslo předvolby a frekvence předvolby stanice.
- 4 Zopakováním výše uvedených kroků naprogramujete další stanice.

### Poznámka

- Chcete-li přepsat naprogramovanou stanici, uložte na její místo jinou stanici.

---

## Naladění předvolby rádiové stanice

- 1 Stisknutím tlačítka **◀▶** vyberte požadované číslo předvolby .

---

## Nastavení hodin RDS

Signál vysílání lze použít společně se signálem RDS k automatickému nastavení hodin jednotky.

- 1 Naladte rádiovou stanici RDS, která vysílá časové signály.  
↳ Jednotka načte čas RDS a automaticky nastaví hodiny.



## Poznámka

- Přesnost přeneseného času závisí na stanici RDS, která přenáší časový signál.

## Zobrazení informací RDS

Služba RDS (Radio Data System) umožňuje zobrazení dalších informací stanic VKV. Naladíte-li stanici RDS, zobrazí se ikona RDS a název stanice.

Při použití automatického programování se nejprve naprogramují stanice RDS.

- 1 Naladění stanice RDS.
- 2 Opakovaným stisknutím tlačítka **DISPLAY/RDS** procházejte následující informace (pokud jsou dostupné):
  - ↳ Název stanice
  - ↳ Typ programu, např. **[NEWS]** (zprávy), **[SPORT]** (sport), **[POP M]** (populární hudba)...
  - ↳ Frekvence



## Poznámka

- Typy programů RDS jsou definovány (viz 'Typy programů RDS' na straně 35).

# 8 Nastavení úrovně hlasitosti a zvukového efektu

---

## Nastavení úrovně hlasitosti

- 1 Hlasitost během přehrávání zvýšíte nebo snížíte stisknutím tlačítka **VOL +/-**.

---

## Výběr zvukového efektu



### Poznámka

- Více různých zvukových efektů nelze používat zároveň.

---

## Výběr předvolby zvukového efektu

- 1 Během přehrávání opakovaným stisknutím tlačítka **DSC** vyberte možnost:
  - **[ROCK]** (rock)
  - **[JAZZ]** (jazz)
  - **[POP]** (pop)
  - **[CLASSIC]** (klasická hudba)
  - **[FLAT]** (bez úprav)

---

## Vylepšení basů

- 1 Chcete-li zapnout zvýraznění basů, během přehrávání opakovaně stiskněte tlačítko **LOUD/DBB**, dokud se nezobrazí logo DBB.
  - Chcete-li vypnout zvýraznění basů, opakovaně stiskněte tlačítko **LOUD/DBB**, dokud logo DBB nezmizí.

---

## Výběr automatického ovládání zdůraznění basů

Automatické ovládání zdůraznění basů zvyšuje efekt výšek a basů při nízké hlasitosti (čím je vyšší hlasitost, tím nižší je úroveň výšek a basů).

- 1 Chcete-li funkci automatického ovládání zdůraznění basů zapnout, stiskněte během přehrávání tlačítko **LOUD/DBB**, dokud se nezobrazí ikona zdůraznění basů.
  - Chcete-li funkci automatického ovládání zdůraznění basů vypnout, stiskněte tlačítko **LOUD/DBB**, dokud ikona zvýraznění basů nezmizí.

---

## Ztlumení zvuku

- 1 Stisknutím tlačítka **MUTE** během přehrávání ztlumíte zvuk nebo ztlumení zrušíte.

---

## Poslech prostřednictvím sluchátek

- 1 Připojte sluchátka do  zásuvky na jednotce.

## 9 Další funkce

### Aktivace ukázkového režimu

Je možné zobrazit přehled všech funkcí.

- 1 V pohotovostním režimu stisknutím tlačítka **■** na hlavní jednotce aktivujete ukázkový režim.
  - ↳ Spustí se ukázka všech hlavních dostupných funkcí.

**Deaktivace ukázkového režimu:**

- 1 Znovu stiskněte tlačítko **■** na hlavní jednotce.

### Nastavení jasu zobrazovacího panelu

- 1 V pohotovostním režimu vyberte opakovaným stisknutím tlačítka **MODE/DIM** různé úrovně jasu hlavního zobrazovacího panelu.

### Nastavení budíku

- 1 Zkontrolujte správné nastavení hodin.
- 2 V pohotovostním režimu stiskněte a přidržte tlačítko **SLEEP/TIMER**.
  - ↳ Zobrazí se čísla znázorňující hodiny a začnou blikat.
- 3 Stisknutím tlačítka **+ VOL** - nastavte hodiny.
  - ↳ Zobrazí se čísla znázorňující minuty a začnou blikat.
- 4 Stisknutím tlačítka **+ VOL** - nastavte minuty.
- 5 Stisknutím tlačítka **SLEEP/TIMER** volbu potvrďte.

- 6 Chcete-li aktivovat časovač zapnutí, stisknutím tlačítka **+ VOL** - vyberete možnost **[ON]** (zapnuto).
  - ↳ Na displeji se zobrazí ikona hodin.
  - ↳ Jednotka se v nastavený čas automaticky zapne a přepne na poslední vybraný zdroj.
  - ↳ Chcete-li budík deaktivovat, vyberte v kroku 6 možnost **[OFF]** (vypnuto).

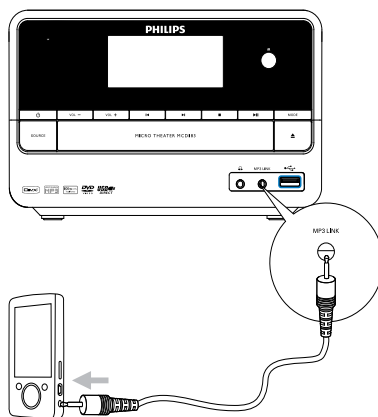
### Nastavení časovače vypnutí

- 1 Pokud je jednotka zapnutá, opakovaným stisknutím tlačítka **SLEEP/TIMER** vyberte časové období (v minutách).
  - ↳ Jednotka se po nastaveném časovém období automaticky vypne.

### Připojení dalších zařízení

#### Poslech audiopřehrávače

Prostřednictvím této jednotky lze poslouchat audiopřehrávač.



- 1 Připojte audiopřehrávač.

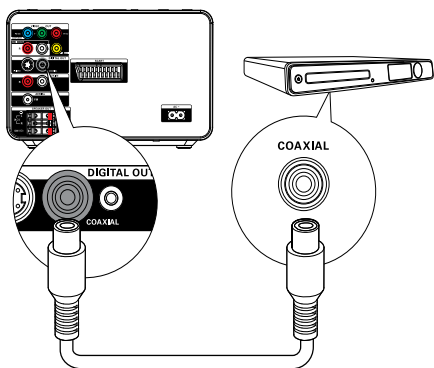
- U audiopřehrávačů s červenými/ bílými zásuvkami výstupu zvuku: Připojte červený/bílý audio kabel (není součástí dodávky) do zásuvek **AUX IN L/R** a do výstupních audio zásuvek na audiopřehrávači.
- U audiopřehrávačů se zásuvkou pro sluchátka: Připojte dodaný kabel MP3 Link do zásuvky **MP3 LINK** a do konektoru pro připojení sluchátek na audio přehrávači.

**2** Vyberte zdroj MP3 Link/AUX.

**3** Spust'te přehrávání na audiopřehrávači.

## Nahrávání na digitální rekordér

Z této jednotky lze nahrávat audio na digitální rekordér.



- 1** Připojte koaxiální kabel (není součástí dodávky) k:
- zásuvce **COAXIAL**
  - digitální vstupní zásuvce na digitálním rekordéru.

**2** Pus't'te audio, které chcete nahrávat.

**3** Na digitálním rekordéru spust'te nahrávání (viz uživatelský manuál digitálního rekordéru).

# 10 Informace o výrobku

## Poznámka

- Informace o výrobku jsou předmětem změn bez předchozího upozornění.

## Specifikace

### Zesilovač

Jmenovitý výstupní výkon	2 X 25 + 50 W RMS
Kmitočtová charakteristika	20 - 20 000 Hz, ±3 dB
Odstup signál/šum	>65 dB
Vstup Aux	0,5 V RMS 20 000 ohm

### Disk

Typ laseru	Polovodičový
Průměr disku	12 cm/8 cm
Dekódování videa	MPEG-1 / MPEG-2 / DivX
Video DAC	12bitový
Systém signálu	PAL / NTSC
Formát videa	4:3 / 16:9
Video S/N	>48 dB
Audio DA převodník	24bitový / 96 kHz
Celkové harmonické zkreslení	<0,1 % (1 kHz)
Kmitočtová charakteristika	4 Hz – 20 kHz (44,1 kHz) 4 Hz – 22 kHz (48 kHz) 4 Hz – 24 kHz (96 kHz)
Poměr signálu k šumu	>65 dBA

### Tuner (VKV)

Rozsah ladění	87,5 – 108 MHz
Krok ladění	50 kHz
Citlivost – Mono, poměr signál/šum 26 dB	<22 dBf
Citlivost – Stereo, poměr signál/šum 46 dB	>43 dBf
Citlivost ladění	>28 dBf
Celkové harmonické zkreslení	<3 %
Odstup signál/šum	>55 dB

### Reproduktory

Impedance reproduktorů	2 x 4 ohmy + 8 ohmů
Vinutí reproduktorů	4"
Citlivost	>80 dB/m/W ± 4 dB/m/W

### Obecné informace

Napájení střídavým proudem	220 – 230 V, 50 Hz
Spotřeba elektrické energie při provozu	30 W
Spotřeba energie v pohotovostním režimu Eco	<1 W
Výstup kompozitního videa	1,0 Vp-p, 75 ohm
Koaxiální výstup	0,5 V p-p ± 0,1 V pp 75 ohm
Sluchátkový výstup	2 x 15 mW, 32 ohmů
Připojení USB Direct	Verze 2.0
Rozměry	
– Hlavní jednotka (Š x V x H)	200 x 125 x 270 mm
– Reproduktorová skříň (Š x V x H)	135 x 255 x 150 mm
– Subwoofer (Š x V x H)	160 x 245 x 260 mm

Hmotnost	
– Včetně balení	9,25 kg
– Hlavní jednotka	2,05 kg
– Reproduktorová skříň	2 x 1,25 kg
– Subwoofer	2,7 kg

## Podporované formáty disků

- Digitální video disky (DVD)
- Disky Video CD (VCD)
- Disky Super Video CD (SVCD)
- Digitální video disky + přepisovatelné (DVD+RW)
- Kompaktní disky (CD)
- Obrazové soubory (Kodak, JPEG) na disku CDR(W)
- Disk DivX(R) na disku CD-R(W):
- DivX 3.11, 4.x a 5.x
- WMA

### Podporované formáty disků MP3-CD:

- ISO 9660
- Max. délka názvu titulu/alba: 12 znaků
- Max. počet titulů a alb: 255
- Max. hloubka adresářů: 8 úrovní
- Max. počet alb: 32
- Max. počet stop MP3: 999
- Podporované vzorkovací frekvence u disků MP3: 32 kHz, 44,1 kHz, 48 kHz
- Podporované přenosové rychlosti u disků MP3 jsou: 32, 64, 96, 128, 192, 256 (kb/s)
- Následující formáty nejsou podporovány:
  - Soubory typu \*.VMA, \*.AAC, \*.DLF, \*.M3U,
  - \*.PLS, \*.WAV
  - Neanglické názvy alb/titulů
  - Disky nahrané ve formátu Joliet
  - Soubory MP3 Pro a MP3 s ID3 tagy

- Paměť Flash USB (USB 2.0 nebo USB 1.1)
- Přehrávače Flash USB (USB 2.0 nebo USB 1.1)
- Paměťové karty (tento přístroj vyžaduje vhodnou přídatnou čtečku karet)

### Podporované formáty:

- USB nebo formát paměťových souborů FAT12, FAT16, FAT32 (velikost oddílu: 512 bajtů)
- Přenosová rychlost MP3: 32-320 Kb/s a proměnlivá přenosová rychlost
- WMA v9 nebo starší
- Hloubka adresářů maximálně do 8 úrovní
- Počet alb/složek: maximálně 99
- Počet skladeb/titulů: maximálně 999
- ID3 tag v2.0 nebo novější
- Názvy souborů v kódování Unicode UTF8 (maximální délka: 128 bajtů)

### Nepodporované formáty:

- Prázdná alba: prázdné album je album, které neobsahuje soubory MP3/WMA a nezobrazí se na displeji.
- Nepodporované formáty souborů jsou přeskočeny. Například dokumenty Word (.doc) nebo soubory MP3 s příponou .dlf jsou ignorovány a nepřehrají se.
- Audiosoubory AAC, WAV a PCM
- Soubory WMA chráněné technologií DRM (.wav, .m4a, .m4p, .mp4, .aac)
- Soubory WMA ve formátu Lossless

## Informace o hratelnosti USB

### Kompatibilní zařízení USB:

## Typy programů RDS

NO TYPE	Žádný typ programu RDS
NEWS	Zprávy
AFFAIRS	Politické a aktuální události
INFO	Zvláštní informační programy
SPORT	Sport
EDUCATE	Vzdělávání a školení
DRAMA	Rozhlasové hry a literatura
CULTURE	Kultura, náboženství a společnost
SCIENCE	Věda
VARIED	Zábavné programy
POP M	Populární hudba
ROCK M	Rocková hudba
MOR M	Nenáročná hudba
LIGHT M	Nenáročná klasická hudba
CLASSICS	Klasická hudba
OTHER M	Zvláštní hudební programy
WEATHER	Počasí
FINANCE	Finance
CHILDREN	Dětské programy
SOCIAL	Společenské události
RELIGION	Náboženství
PHONE IN	Kontaktní programy typu Phone In
Cestovní	Cestovní
LEISURE	Volný čas
JAZZ	Jazzová hudba
COUNTRY	Country hudba
NATION M	Národní hudba
OLDIES	Starší hudba
FOLK M	Folková hudba
DOCUMENT	Dokumenty
TES	Test alarmu
Budík	Budík

# 11 Řešení problémů



## Výstraha

- Neodstraňujte kryt zařízení.

Pokud chcete zachovat platnost záruky, neopravujte systém sami. Jestliže dojde k problémům s jednotkou, zkontrolujte před kontaktováním servisu následující možnosti. Pokud problém není vyřešen, přejděte na webové stránce společnosti Philips ([www.philips.com/support](http://www.philips.com/support)). V případě kontaktu společností Philips buďte v blízkosti zařízení a mějte k dispozici číslo modelu a sériové číslo.

### Nefunguje napájení

- Zkontrolujte, zda je napájecí šňůra správně připojena k přístroji.
- Ujistěte se, že je v síťové zásuvce proud.
- Funkce pro úsporu energie jednotku automaticky přepne do pohotovostního režimu 15 minut po skončení přehrávání bez nutnosti obsluhy ovládacích prvků.

### Nebyl zjištěn žádný disk

- Vložte disk
- Zkontrolujte, zda disk nebyl vložen vzhůru nohama.
- Počkejte, až zmizí kondenzace vlhkosti na čočce.
- Vyměňte nebo vyčistěte disk.
- Použijte uzavřený disk CD nebo disk správného formátu.

### Žádný obraz

- Zkontrolujte připojení videa.
- Zapněte televizor a přepněte na správný kanál pro vstup videa.
- Je aktivována funkce Progressive Scan, ale televizor tuto funkci nepodporuje.

### Černobílý nebo zkreslený obraz

- Standard systému barev disku se neshoduje se standardem systému barev televizoru (PAL/NTSC).
- Někdy se může objevit mírné zkreslení. Nejedná se o závadu.
- Vyčistěte disk.
- Během nastavování funkce Progressive Scan se může vyskytnout zkreslený obraz.

### Nelze změnit poměr stran obrazovky televizoru, ačkoli jste nastavili formát televizního zobrazení.

- Poměr stran na vloženém disku DVD je pevně nastaven.
- U některých systémů TV příjmu nelze poměr stran změnit.

### Žádný nebo špatný zvuk

- Upravte hlasitost
- Odpojte sluchátka.
- Zkontrolujte, zda jsou správně připojeny reproduktory.
- Zkontrolujte, zda jsou uchyceny holé části kabelů.

### Dálkový ovladač nefunguje.

- Než stisknete kteréhokoli funkční tlačítko, vyberte nejprve správný zdroj namísto na hlavní jednotce dálkovým ovládáním.
- Změňte vzdálenost mezi dálkovým ovladačem a jednotkou.
- Vložte baterii podle polarity (+/-).
- Vyměňte baterii.
- Dálkový ovladač namiřte přímo na senzor na přední straně jednotky.

### Disk se nepřehrává.

- Vložte disk, ze kterého se dá číst, a dbejte, aby strana disku se štítkem směřovala nahoru.
- Zkontrolujte typ disku, systém barev a kód oblasti. Zkontrolujte, zda disk není poškrábaný nebo zašpiněný.
- Stisknutím tlačítka **SYSTEM MENU** ukončíte nabídku nastavení systému.
- Vypněte heslo rodičovského zámku nebo změňte úroveň hodnocení.

- Uvnitř systému došlo ke kondenzaci vlhkosti. Vyměte disk a nechte systém zapnutý přibližně jednu hodinu. Odpojte a znovu připojte konektor střídavého proudu a systém znovu zapněte.
- Funkce pro úsporu energie systém automaticky přepne do pohotovostního režimu 15 minut po skončení přehrávání bez nutnosti obsluhy ovládacích prvků.

#### Špatný příjem rádia

- Zvětšete vzdálenost mezi jednotkou a televizorem nebo videorekordérem.
- Zcela natáhněte anténu VKV.
- Připojte venkovní anténu VKV.

#### Není možné vybrat funkci Progressive Scan.

- Ujistěte se, že je režim výstupu videa nastaven na možnost [Pr/Cr Pb/Cb Y].

#### Nelze nastavit jazyk titulků nebo zvuku.

- Zvuk nebo titulky nejsou na disku nahrány ve více jazycích.
- Na disku je zakázáno nastavení jazyka nebo titulků.

#### Některé soubory na zařízení USB nelze zobrazit

- Počet složek nebo souborů na zařízení USB překročil určitý počet. Tento jev není závada.
- Formáty těchto souborů nejsou podporovány.

#### Zařízení USB není podporováno.

Zařízení USB není s jednotkou kompatibilní. Zkuste jiné.

#### Časovač nefunguje

- Nastavte správně hodiny.
- Zapněte časovač.

#### Nastavení hodin/časovače se vymazalo

- Byla přerušena dodávka energie nebo odpojena síťová šňůra.
- Znovu nastavte hodiny/časovač.

## ČESKA REPUBLIKA

Výstraha! Tento přístroj pracuje s laserovým paprskem. Při nesprávné manipulaci s přístrojem (v rozporu s tímto návodem) může dojít k nebezpečnému ozáření. Proto přístroj za chodu neotevírejte ani nesnímejte jeho kryty. Jakoukoli opravu vždy svěřte specializovanému servisu.

Nebezpečí! Při sejmutí krytů a odjištění bezpečnostních spínačů hrozí nebezpečí neviditelného laserového záření!

Chraňte se před přímým zásahem laserového paprsku.

Pokud byste z jakéhokoli důvodu přístroj demontovali, vždy nejdříve vytáhněte síťovou zástrčku.

Přístroj chraňte před jakoukoli vlhkostí i před kapkami vody.

## ČESKA REPUBLIKA

Záruka: Pokud byste z jakéhokoli důvodu přístroj demontovali, vždy nejdříve vytáhněte síťovou zástrčku.

Přístroj chraňte před jakoukoli vlhkostí i před kapkami vody.

