



RL34E\* RL40E\*  
RL34S\* RL40S\*  
RL34H\* RL40H\*  
RL37H\* RL40W\*  
RL34L\* RL40Z\*  
RL37L\* RL40L\*

# Chladnička

## Návod k obsluze

CZ

### představte si možnosti

Děkujeme, že jste se rozhodli pro nákup výrobku Samsung.  
Chcete-li využívat komplexní služby,  
zaregistrujte svůj výrobek na adrese  
[www.samsung.com/global/register](http://www.samsung.com/global/register)

Volně stojící přístroj

**SAMSUNG**

# vlastnosti vaší nové chladničky

---

## **Nejdůležitější vlastnosti vaší nové chladničky**

---

Vaše chladnička Samsung je vybavena inovačními skladovacími a energeticky úspornými funkcemi.

- **Nepřímé chlazení a frost-free**  
Chladnička má nepřímé chlazení a funkci frost-free s automatickým odmrazováním a rovnoměrnou distribucí chladného vzduchu uvnitř chladničky.
- **Duální ovládání teploty** (RL40E\*,RL40H\*,RL40Z\*,RL34E\*,RL34H\*,RL37H\*)  
Teplotu v chladničce a mrazničce můžete zobrazit a ovládat samostatně.
- **Levé/pravé otevírání dveří**  
Směr otevírání dveří můžete upravit podle vašich potřeb.



Zapište si model a sériové číslo pro budoucí použití. Modelové označení naleznete na levém boku chladničky.

Model # \_\_\_\_\_  
Sériové číslo # \_\_\_\_\_

# informace týkající se bezpečnosti

## INFORMACE TÝKAJÍCÍ SE BEZPEČNOSTI



- Před používáním chladničky si pozorně přečtěte tuto příručku a ponechtejte si ji pro budoucí použití.



- Protože se tato uživatelská příručka týká více modelů, vaše chladnička se může od vlastností popsaných v této příručce mírně lišit.

## POUŽITÉ SYMBOLY UPOZORNĚNÍ/VAROVÁNÍ

	Upozorňuje na existenci nebezpečí vážného poranění nebo smrti.
	Upozorňuje na existenci nebezpečí poranění osob nebo věcné škody.

## DALŠÍ POUŽITÉ SYMBOLY

	Označuje, co NESMÍTE dělat.
	Označuje, co NESMÍTE demontovat.
	Označuje, čeho se NESMÍTE dotýkat.
	Označuje, co musíte dodržet.
	Označuje, že musíte odpojit přívodní kabel z elektrické zásuvky.
	Označuje, že je nutné použít uzemnění, aby nedošlo k úrazu elektrickým proudem.
	Doporučuje se, aby manipulaci prováděl kvalifikovaný opravář.

**Tyto výstražné štítky jsou zde proto, aby bránily poranění osob.**

**Dodržujte prosím přesně pokyny uvedené u těchto symbolů.**

**Až si tento oddíl přečtete, uložte jej na bezpečné místo pro budoucí použití.**

- Tato chladnička musí být před tím, než ji budete používat, správně umístěna v souladu s návodem.
- Používejte chladničku výhradně k zamýšlenému účelu, který je popsán v návodu.
- Důrazně doporučujeme, aby jakékoliv opravy prováděl pouze kvalifikovaný technik. Jako chladivo může být použito R600a nebo R134a. Chladivo, které je použito ve vaší chladničce, je uvedeno na štítku kompresoru v zadní části spotřebiče a typovém štítku uvnitř chladničky.



- V případě použití chladiva R600a jde o přírodní plyn s vysokou sloučitelností s přírodou, ale přesto výbušný. Během přepravy a instalace tohoto spotřebiče dejte pozor, aby nedošlo k poškození některé části chladicího okruhu.
- Chladivo, vystřikující z trubek, by se mohlo vznítit nebo způsobit poranění očí. V případě zjištění úniku se vyvarujte použití otevřených plamenů nebo potenciálních zápalných zdrojů a několik minut větrejte místnost, ve které stojí spotřebič.

# informace týkající se bezpečnosti



- Aby nedošlo v případě úniku v chladicím okruhu k vytvoření hořlavé směsi plynu se vzduchem, musí velikost místnosti, ve které bude spotřebič umístěn, odpovídat množství použitého chladiva.
- Nikdy nezapínejte spotřebič, který jeví známky poškození. Pokud si nejste jistí, kontaktujte vašeho prodejce.  
Místnost musí mít velikost minimálně 1 m<sup>3</sup> na každých 8 g chladiva R600a v zařízení.
- Množství chladiva ve vašem zařízení je uvedeno na štítku uvnitř zařízení.
- Obalový materiál zlikvidujte způsobem šetrným k životnímu prostředí.
- Před výměnou vnitřního osvětlení chladničky vytáhněte zástrčku napájecího kabelu ze zásuvky. V opačném případě hrozí nebezpečí úrazu elektrickým proudem.

## ŠTÍTKY UPOZORŇUJÍCÍ NA VÁŽNÁ NEBEZPEČÍ



- Neinstalujte tuto chladničku s mrazničkou na vlhké místo, kde může přijít do styku s vodou.
- - Poškozená izolace elektrických součástí může způsobit úraz elektrickým proudem nebo požár.
- Chladničku neumísťujte na přímé sluneční záření a nevystavujte ji ohřevu v blízkosti sporáku, bytového topení nebo jiných zařízení.
- K instalaci chladničky na rovný povrch vyhradte dostatečný prostor. - Pokud není chladnička v rovině, vnitřní chladicí systém nemusí pracovat správně.
- Nezapojte několik spotřebičů do stejné zásuvky. Chladnička by měla být vždy připojena do samostatné elektrické zásuvky. Napětí musí odpovídat hodnotě uvedené na typovém štítku.  
- Tím bude zaručena nejlepší výkonnost a také tím bude zabráněno přetížení elektrického vedení v domácnosti, které by pak mohlo způsobit přehřátím kabelů požár.
- Nikdy vaši chladničku neodpojujte od elektrické zásuvky tahem za přívodní kabel. Vždy uchopte pevně zástrčku a vytáhněte ji z elektrické zásuvky ve zdi.  
- Poškození napájecího kabelu může způsobit zkrat, požár nebo úraz elektrickým proudem.
- Dbejte na to, aby nebyla zástrčka zadní stěnou chladničky poškozena.
- Neohýbejte nadměrně napájecí kabel. Nepokládejte na napájecí kabel těžké předměty.  
- Mohlo by vzniknout nebezpečí požáru.
- V případě poškození nebo roztřepení napájecího kabelu požádejte výrobce nebo jeho servisního zástupce o okamžitou opravu nebo výměnu.
- Nepoužívejte napájecí kabel, který má praskliny, nebo který je odřený po délce nebo na kterémkoliv konci.  
V případě poškození napájecího kabelu požádejte výrobce, jeho servisního zástupce nebo osobu s podobnou kvalifikací o okamžité provedení opravy.
- Pokud chladničku posunujete, dejte pozor, abyste nepřejeli přes napájecí kabel nebo jej jinak nepoškodili.
- Nemanipulujte se zástrčkou napájecího kabelu mokřýma rukama.
- Před čištěním a před prováděním oprav odpojte chladničku od elektrické zásuvky.
- Při čištění elektrické zástrčky nepoužívejte vlhký nebo mokřý hadřík.
- Odstraňte z kolíků zástrčky přívodního kabelu všechny cizí předměty.  
- Jinak hrozí nebezpečí požáru.
- Po vytažení zástrčky napájecího kabelu ze zásuvky počkejte před opětovným zapojením spotřebiče do zásuvky alespoň 10 minut.
- Je-li síťová zásuvka uvolněná, nestrkejte do ní zástrčku napájecího kabelu.  
- Hrozí nebezpečí požáru nebo zasažení elektrickým proudem.
- Zařízení musí být umístěno tak, aby byla síťová zástrčka po instalaci přístupná.



- Chladnička musí být uzemněna.  
- Chladnička musí být uzemněná, jinak může dojít proudovým svodem ke snížení výkonu nebo úrazu elektrickým proudem.



- K uzemnění nikdy nepoužívejte plynové potrubí, telefonní vedení nebo jiné nízkonapěťové vedení.

- Nesprávné použití zemnicí přípojky může způsobit úraz elektrickým proudem.

- Nedemontujte ani neopravujte chladničku sami.
  - Mohlo by dojít k požáru nebo neobvyklému chování spotřebiče, jehož následkem by mohlo být poranění osob.
- Pokud ucítíte podivný zápach nebo kouř, okamžitě vytáhněte zástrčku napájecího kabelu ze síťové zásuvky a spojte se s nejbližším servisním střediskem firmy Samsung Electronics.
- Udržujte ventilační otvory v krytu a ve vnitřní struktuře spotřebiče volné (neucpané).
- Nepoužívejte pro urychlení odmrazování mechanické prostředky nebo jiné prostředky kromě těch, které jsou doporučeny výrobcem.
- Nepoškoďte chladicí okruh.
- Nepoužívejte uvnitř prostorů pro skladování potravin elektrické spotřebiče s výjimkou spotřebičů, které jsou doporučeny výrobcem.
- Toto zařízení není určeno pro použití osobami (včetně dětí) se sníženými fyzickými, smyslovými nebo duševními schopnostmi nebo s nedostatkem zkušeností a znalostí, pokud nejsou pod dozorem nebo nebyly řádně poučeny osobou odpovědnou za jejich bezpečnost o používání zařízení.
- Děti by měly být pod dohledem, aby bylo zajištěno, že nebudou do spotřebiče zasahovat.
- Pokud je poškozený napájecí kabel, musí jeho výměnu provést výrobce, jeho servisní zástupce nebo podobně kvalifikovaná osoba, aby nemohlo dojít k úrazu.
- Nedovolte dětem, aby se zavěšovaly na dveře spotřebiče. V opačném případě může dojít k vážnému úrazu.
- Nedotýkejte se vnitřních stěn mrazničky a nádob nebo potravin uložených v mrazničce mokřýma rukama.
  - Mohli byste si způsobit omrzliny.
- Pokud nebudete spotřebič delší dobu používat, vytáhněte zástrčku napájecího kabelu ze zásuvky.
  - Jakékoliv zhoršení stavu izolace se může stát příčinou vzniku požáru.
- Neskladujte na horní části spotřebiče žádné předměty.
  - Po otevření nebo zavření dveří by mohly tyto předměty spadnout a způsobit poranění osob nebo věcné škody.

## ZNAČKY S UPOZORNĚNÍM



- Tento výrobek je určen k uskladnění potravin pouze pro domácí použití.
- Dodržujte dobu skladování podle doporučení výrobce.
  - Přečtete si příslušné pokyny.
- Láhve by měly být uloženy tak, aby nevypadly ven.
- Neukládejte do přihrádky mrazničky šumivé nápoje.
- Chladničku nepřepínajte.
  - Po otevření dveří by mohla některá z potravin vypadnout a způsobit poranění osob nebo hmotné škody.
- Nevkládejte do mrazničky láhve ani jiné druhy skla.
  - Pokud obsah zamrzne, sklo může popraskat a způsobit poranění.
- Nepouštějte v blízkosti chladničky s mrazničkou hořlavý plyn.
  - Vzniká zde riziko výbuchu nebo požáru.
- Nestříkejte na vnitřní nebo vnější části této chladničky s mrazničkou vodu.
  - Hrozí nebezpečí požáru nebo zasažení elektrickým proudem.
- Neskladujte v chladničce prchavé nebo vznětlivé látky.
  - Skladování benzenu, ředidel, lihu, éteru, plynu LP nebo podobných látek může být příčinou výbuchu.
- Potravin, které byly zcela rozmrazeny, již znovu nezmrazujte.
- Neskladujte uvnitř chladničky léky, výsledky vědeckých experimentů nebo jiné výrobky citlivé na přesnou teplotu.
  - V chladničce není dovoleno skladovat výrobky, které vyžadují přesnou regulaci teploty.
- Nepokládejte na chladničku nádoby s tekutinou.
  - Při rozliti hrozí nebezpečí vzniku požáru nebo zasažení elektrickým proudem.

# informace týkající se bezpečnosti

## UPOZORNĚNÍ TÝKAJÍCÍ SE ČIŠTĚNÍ

---

- Nevkládejte ruce pod spotřebič.
  - Ostré hrany mohou způsobit poranění.
- Nikdy nestrkejte prsty ani jiné předměty do dávkovacího otvoru.
  - Mohlo by dojít ke vzniku poranění osob nebo věcných škod.
- Po vytažení zástrčky napájecího kabelu ze zásuvky počkejte před opětovným zapojením spotřebiče do zásuvky alespoň 5 minut.

## VÝSTRAHY TÝKAJÍCÍ SE LIKVIDACE

---

- Pokud tuto nebo jinou chladničku/y likvidujete, odmontujte dveře a těsnění dveří, zámek dveří tak, aby nemohly zůstat malé děti nebo zvířata uvězněny uvnitř.
- Police odložte na místo tak, aby se na nich nemohly děti uvnitř houpat.  
Jako chladivo se používá R600a nebo R134a. Chladivo, které je použito ve vaší chladničce, je uvedeno na štítku kompresoru v zadní části spotřebiče nebo typovém štítku uvnitř chladničky. Pokud váš spotřebič obsahuje hořlavý plyn (chladivo R600a), informace o likvidaci tohoto výrobku vám podá místní úřad.
- CycloPentane se používá jako tepelně izolační materiál. Plyny obsažené v tepelné izolaci vyžadují speciální postup při likvidaci. Informace o likvidaci tohoto výrobku způsobem šetrným k životnímu prostředí vám podá místní úřad. Před likvidací zkontrolujte, zda nejsou poškozeny žádné trubky na zadní straně zařízení. Trubky musí být likvidovány ve volném prostoru.



V případě výpadku napájení kontaktujte místní úřad nebo svého dodavatele elektrické energie a zeptejte se, jak dlouho bude trvat.

Většina výpadků napájení trvá maximálně hodinu nebo dvě. Za tak krátkou dobu nestihne dojít ke změně teploty uvnitř chladničky.

Během výpadku napájení však otevírejte dveře chladničky co nejméně.


Bude-li výpadek napájení trvat déle než 24 hodin, vyjměte veškeré zmražené potraviny.

Případné klíče od dveří nebo krytů uložte mimo dosah dětí a nenechávejte je v blízkosti chladničky, aby se děti nemohly zamknout uvnitř.

# informace týkající se bezpečnosti

## DALŠÍ TIPY PRO SPRÁVNÉ POUŽITÍ

---

-  Po instalaci nechejte spotřebič 2 hodiny stát.
- Tipy pro maximální výkon:
  - Neukládejte potraviny do přílišné blízkosti před ventilační otvory v zadní části spotřebiče, protože by mohly bránit proudění vzduchu v přihrádce mrazničky.
  - Než uložíte potraviny do mrazničky, řádně je zabalte nebo vložte do hermetických obalů.
  - Neukládejte potraviny určené k zmrazení do blízkosti již zmrazených potravin.
- Neukládejte do přihrádky mrazničky šumivé nápoje.
- Dodržujte maximální dobu skladování a trvanlivosti zmrazených potravin.
- Budete-li mimo domov méně než tři týdny, nemusíte chladničku odpojovat od zdroje energie. Pokud však budete mimo domov déle, vyjměte všechny potraviny. Odpojte chladničku, očistěte ji, opláchněte a osušte.
- Většina výpadků napájení trvá maximálně hodinu nebo dvě. Za tak krátkou dobu nestihne dojít ke změně teploty uvnitř chladničky. Během výpadku napájení však otevírejte dveře chladničky co nejméně. Bude-li výpadek napájení trvat déle než 24 hodin, vyjměte veškeré zmrazené potraviny.
- Je-li chladnička vybavena klíčem, uložte ho mimo dosah dětí a nenechávejte ho v blízkosti spotřebiče.
- Je-li chladnička provozována delší dobu na místě, kde teplota klesá pod spodní mez doporučené provozní teploty, spotřebič nemusí pracovat správně (možnost rozmrazení obsahu nebo zvýšení teploty v přihrádce pro zmrazené potraviny).
- Neukládejte potraviny, které se při nízké teplotě rychle kazí, jako např. banány nebo melouny.
- Abyste dosáhli optimální tvorby ledu, umístěte misku na led do pozice předepsané výrobcem.
- Tento spotřebič je vybaven funkcí automatického odmrazování, proto jej není třeba odmrazovat ručně.
- Nárůst teploty při odmrazování splňuje požadavek normy ISO. Chcete-li však zabránit nepatřičnému nárůstu teploty zmrazených potravin při odmrazování, zabalte zmrazené potraviny do několika vrstev papíru, např. novin.
- Každé zvýšení teploty zmrazených potravin během odmrazování zkracuje dobu skladování.

# obsah

---

<b>PŘÍPRAVA VAŠÍ</b>	09	Instalace chladničky/mrazničky
<b>CHLADNIČKY K POUŽITÍ</b>	09	Upozornění týkající se čištění

## 09

<b>PROVOZ VAŠÍ</b>	10	Příprava chladničky/mrazničky
<b>CHLADNIČKY</b>	10	Použití ovládacích prvků
	13	Skladování potravin v chladničce
	14	Výroba ledu
	15	Použití dávkovače vody (volitelné)
	16	Instalace obyčejné láhve
	17	Čištění dávkovače vody
	18	Výměna vnitřního osvětlení
	18	Odstranění krytu zásobníku na zeleninu (volitelné)
	18	Otočení otevírání dveří
	23	Popis chladničky/mrazničky

<b>ODSTRAŇOVÁNÍ</b>		
<b>PROBLÉMŮ</b>		

## 26



# příprava chladničky k použití

## INSTALACE CHLADNIČKY S MRAZNIČKOU

### 1. Zajistěte dostatečný prostor a nainstalujte chladničku s mrazničkou na pevnou rovnou podlahu.

- Jestliže přístroj nestojí na rovné podlaze, mohou se ozývat neobvyklé zvuky a může se snížit účinnost chlazení.
- Před připojením spotřebiče do zásuvky počkejte alespoň jednu hodinu.

### 2. Vyčistěte chladničku s mrazničkou.

- Utřete a vyčistěte vnější a vnitřní části spotřebiče navlhčeným hadříkem.

### 3. Připojte chladničku s mrazničkou do síťové zásuvky, která je speciálně vyhrazena pro tento spotřebič.

- Tento spotřebič musí být správně uzemněný.

### 4. Vložte do chladničky nebo mrazničky potraviny.

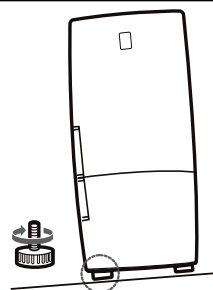
- Před uskladněním potravin doporučujeme, abyste počkali 2-3 hodiny, což je doba, potřebná k vychlazení spotřebiče.

## UPOZORNĚNÍ TÝKAJÍCÍ SE ČIŠTĚNÍ

Je-li přední část spotřebiče o něco výše než zadní část, půjdou dveře snadněji zavírat.

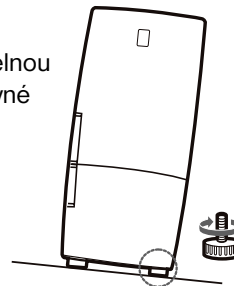
### 1. Spotřebič se naklání doleva.

Pomocí šroubováku s plochou hlavou otočte levou nastavitelnou patku ve směru šipky tak, aby se spotřebič dostal do vodorovné polohy.



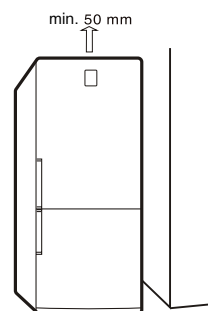
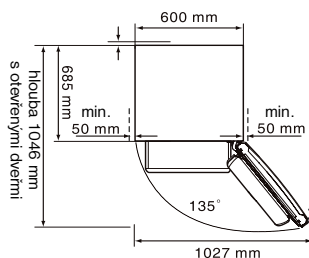
### 2. Spotřebič se naklání doprava.

Pomocí šroubováku s plochou hlavou otočte pravou nastavitelnou patku ve směru šipky tak, aby se spotřebič dostal do vodorovné polohy.



### 3. Nechte dostatečný prostor pro otevírání zásuvek.

Zásuvky půjdou za těchto podmínek snadno otevírat.



nastavení\_9

# provoz vaší chladničky

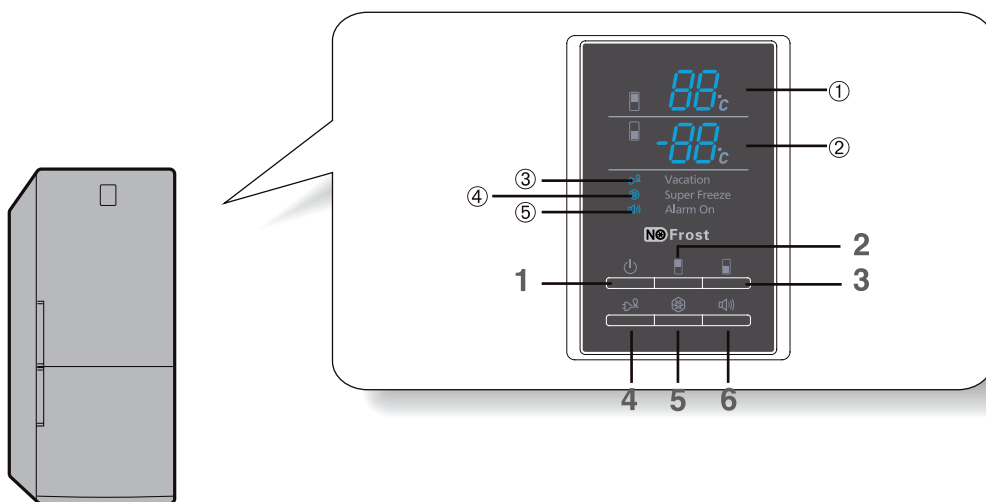
## PŘÍPRAVA CHLADNIČKY / MRAZNIČKY

### Při přípravě spotřebiče k použití a kontrole správné funkce postupujte následujícím způsobem.

- Nainstalujte všechny poličky a prostory, vyjmuté během přepravy, na správné místo.
- Vyčištěním chladničky/mrazničky a příslušenství odstraňte prach, který se nahromadil během balení a přepravy.
- Vnitřní osvětlení se rozsvítí po otevření dveří chladničky.
- Nastavte prvek pro regulaci teploty na nejnižší teplotu a nechte chladničku jednu hodinu zapnutou. Mraznička by se měla mírně vychladit; motor by měl běžet plynule a měl by být slyšet pouze slabý brum.
- Tato chladnička s mrazničkou je řízena kompresorem, který svým zapínáním a vypínáním udržuje vnitřní teplotu. Prvních pět minut po úvodním spuštění může být chladnička o něco hlučnější. Jde o zcela běžnou vlastnost, která nepředstavuje závadu. Jakmile je teplota v chladničce dostatečně nízká, můžete do chladničky uložit potraviny. Správná teplota je dosažena až po několika hodinách po zapnutí chladničky.
- Pokud spotřebič nefunguje správně, zkontrolujte dodávku elektrické energie. Jestliže problém přetrvává, kontaktujte svého prodejce.

## POUŽITÍ OVLÁDACÍCH PRVKŮ

A:RL40E\*,RL40H\*,RL40Z\*,RL34E\*,RL34H\*,RL37H\*



### 1. Vypínač

- Pokud chcete chladničku vypnout, podržte tlačítko stisknuté 3 sekundy.



Nerozebírejte chladničku, je-li zapnutá.

- Mohlo by dojít k zásahu elektrickým proudem nebo jiným poškozením.

## 2. Tlačítko teploty chladničky

- Chcete-li teplotu v chladničce změnit:
  - Stiskněte tlačítko REF.TEMP.  
Je zobrazeno aktuální nastavení teploty (①).
  - Jedním nebo vícenásobným stiskem tlačítka REF.TEMP nastavte požadovanou teplotu (①).
  - Po dokončení nastavení teploty chladničky se teplota chladničky pětkrát zobrazí (①).

Teplota se mění v definované posloupnosti. Po dosažení teploty +7 °C se na displeji znovu zobrazí +1 °C. Rozsah teploty chladničky: +1 °C až +7 °C

## 3. Tlačítko teploty mrazničky

- U normálního modelu představuje zobrazená teplota (②) nastavenou teplotou mrazničky.
- Chcete-li teplotu v mrazničce změnit:
  - Stiskněte tlačítko FRE.TEMP.  
Je zobrazeno aktuální nastavení teploty (②).
  - Jedním nebo několika stisknutími tlačítka FRE.TEMP zobrazte požadovanou teplotu (②).
- Teplota se mění v definované posloupnosti. Po dosažení teploty -25 °C se na displeji znovu zobrazí -14 °C.
- Teplotní rozsah mrazničky: -14 °C až -25 °C

## 4. Tlačítko dovolená

- Pokud se chystáte na dlouhou dovolenou nebo služební cestu, nebo pokud nebudete chladničku delší dobu používat, stiskněte tlačítko VACATION (dovolená).
- Chladnička se vypne, avšak mraznička zůstane zapnutá.
- Indikátor Vacation (③) zůstane rozsvícený a aktivují se funkce režimu dovolené.



UPOZORNĚNÍ

- Před stisknutím tlačítka dovolená musíte vyprázdnit chladničku (③).
- Budete-li mimo domov méně než tři týdny, nemusíte chladničku odpojovat od zdroje energie. Pokud však budete mimo domov déle, vyjměte všechny potraviny, chladničku odpojte od zdroje energie a vyčistěte, vypláchněte a vysušte.

## 5. Tlačítko super mražení


- Používá se pro zapnutí nebo vypnutí funkce rychlého mražení.
- Použijte tuto funkci tehdy, když potřebujete potraviny rychle zmrazit.
- Indikátor Super Freeze (④) zůstane rozsvícený a aktivuje se funkce super mražení.
- Po dobu zapnutí této funkce bude chladicí zařízení nepřetržitě zapnuto, aby mohlo prostor uvnitř mrazničky vychladit na velmi nízkou teplotu.
- Funkce pro super mražení se vypíná automaticky. Po dokončení procesu rychlého mražení se indikátor Super Freeze (④) vypne a mraznička se přepne zpět na naposledy nastavenou teplotu.
- Funkci super mražení zrušíte opět stisknutím tohoto tlačítka.



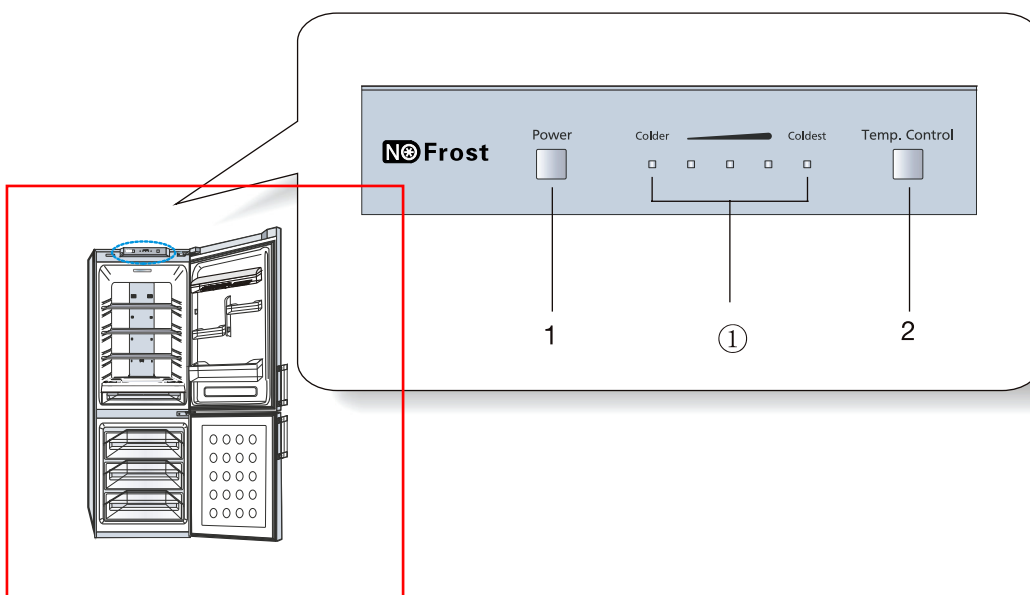
Potřebujete-li zmrazit velké množství potravin, než použijete tlačítko Power Freeze, nastavte co nejnižší teplotu v mrazničce.

# provoz vaší chladničky

## 6. Tlačítko alarmu


- Pokud stisknete tlačítko alarmu, aktivuje se a zobrazí se (5). Alarm se aktivuje, pokud po určitou dobu necháte otevřené dveře chladničky.
  - Pokud chcete alarm vypnout, je-li aktivní, znovu stiskněte tlačítko alarmu.
-  • Mraznička nemá funkci alarmu, která by upozorňovala na otevřené dveře.
- Pokud jste již zvolili funkci super mražení nebo režim dovolené a stisknete jedno z ostatních tlačítek, zrušíte aktuální režim a bude zvolen režim odpovídající vybranému tlačítku.

B:RL40S\*,RL40W\*,RL40L\*,RL34S\*,RL34L\*,RL37L\*




### 1. Tlačítko Power (vypínač)

- Pokud chcete chladničku vypnout, podržte tlačítko stisknuté 3 sekundy.

-  Nerozebírejte chladničku, je-li zapnutá.
- Mohlo by dojít k zásahu elektrickým proudem nebo jiným poškozením.

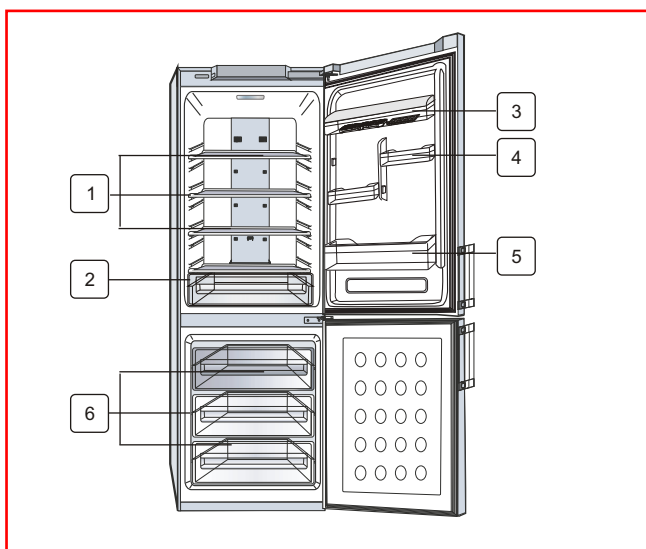
### 2. Tlačítko Temp. Control (ovladač teploty)

- Pomocí tlačítka Temp. Control můžete ovládat teplotu v chladničce.
  - Z výroby je teplota přednastavena na hodnotu uprostřed nastavitelného rozsahu. K dispozici je pět nastavitelných hodnot teploty, které jsou indikovány pěti indikátory (1).
  - Když všechny indikátory svítí, je nastavena nejchladnější teplota.
  - Jedním nebo několika stisknutími tlačítka Temp. Control nastavte požadovanou teplotu.
  - Teplota v mrazničce se automaticky přizpůsobí teplotě v chladničce.
-  Pokud potřebujete zmrazit velké množství potravin, nastavte nejnižší teplotu mrazicí přihrádky nejméně 24 hodin dopředu.

## SKLADOVÁNÍ POTRAVIN V CHLADNIČCE A MRAZNIČCE

**Při skladování potravin v tomto spotřebiči postupujte podle následujících doporučení.**

- Horké potraviny a nápoje nechte před uložením do chladničky/mrazničky vychladnout.
- Před uskladněním potravin do chladničky/mrazničky zkontrolujte, zda jsou tyto potraviny dobře zabalené nebo zakryté ve vzduchotěsných nádobách. Tímto opatřením zabráníte vysušení potravin, zhoršení jejich vzhledu nebo ztrátě aroma a uchováte tak potraviny déle čerstvé. Tímto způsobem rovněž zabráníte tomu, aby potraviny získaly aroma jiných potravin.
- Olej ani mastnota se nesmí dostat do styku s plastovým příslušenstvím nebo těsněním dveří - tyto materiály se snadno stávají porézními.
- Nikdy uvnitř spotřebiče neskladujte výbušné látky. Vysokostupňový líh by měl být skladován pouze ve vertikální poloze v těsně uzavřených nádobách.



### Skladování potravin v chladničce

<b>1</b> POLIČKA SKLADOVACÍHO PROSTORU	<ul style="list-style-type: none"><li>• Vložte potraviny do skladovacích nádob a rozložte je ve vhodných rozestupech.</li><li>• Tato skladovací polička je vyrobená z nerozbitného průhledného materiálu, který zaručuje bezpečnost při používání.</li></ul>
<b>2</b> ZÁSUVKA NA ZELENINU A OVOCE	<ul style="list-style-type: none"><li>• V tomto prostoru můžete skladovat ovoce a zeleninu.</li><li>• Pokud byste pro uskladnění ovoce a zeleniny potřebovali více prostoru, můžete zásuvky vyjmout.</li><li>• Deklarovaný objem přihrádky pro skladování čerstvých potravin je počítán bez těchto zásuvek.</li></ul>
<b>3</b> PŘIHRÁDKA NA MLÉČNÉ VÝROBKY	<ul style="list-style-type: none"><li>• Do této přihrádky vložte držák na vejce (držák na vejce je určen k uložení vajec).</li><li>• Pro uložení malých zabalených potravin jako např. mléka, jogurtů a nápojů.</li></ul>
<b>4</b> RŮZNÉ PŘIHRÁDKY VE DVEŘÍCH	<ul style="list-style-type: none"><li>• Pro uložení tučných potravin jako např. másla a sýrů.</li><li>• Pro uložení malých zabalených potravin jako např. mléka, jogurtů a nápojů.</li></ul>
<b>5</b> VELKÁ PŘIHRÁDKA PRO ULOŽENÍ LAHVÍ	<ul style="list-style-type: none"><li>• Pro uložení menších lahví a krabic (1litrových) mléka, piva, džusů, velkých lahví a krabic (1,5litrových).</li></ul>

# provoz vaší chladničky

## Skladování potravin v mrazničce

### 6 ZÁSUVKA V MRAZNIČCE

- V této zásuvce skladujte čerstvé maso a ryby nebo sušené potraviny, které jsou rozděleny do porcí vhodné velikosti.
- Neukládejte potraviny, které se při nízké teplotě rychle kazí, jako např. banány nebo melouny.
- Neukládejte potraviny určené k zmrazení do blízkosti zmražených potravin.
- Neukládejte do přihrádky mrazničky šumivé nápoje.



- Tento spotřebič je vybaven funkcí automatického odmrazování, proto jej není třeba odmrazovat ručně.
- Zvýšení teploty při odmrazování je v souladu s ISO požadavky. Pokud ale chcete předejit zvýšení teploty uskladněných potravin během odmrazování, zabalte zmražené potraviny do několika vrstev novin.
- Je-li chladnička provozována delší dobu na místě, kde teplota klesá pod spodní mez doporučené provozní teploty, spotřebič nemusí pracovat správně (možnost rozmrazení obsahu nebo zvýšení teploty v přihrádce pro zmražené potraviny).
- Chcete-li získat více prostoru, můžete z mrazničky vyjmout vrchní a prostřední zásuvky. Mechanické a teplotní parametry se nezmění. Deklarovaný objem přihrádky pro skladování zmražených potravin je počítán bez těchto zásuvek.

## VÝROBA LEDU

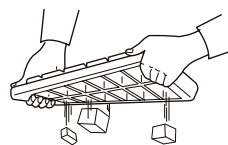
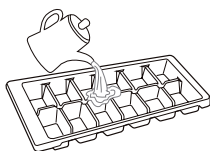
### 1. Nalijte do zařízení na výrobu kostek ledu vodu.

- Naplňte vodu přibližně do 80 % tácku na výrobu ledu.

### 2. Vložte zařízení na výrobu kostek ledu do zásuvky mrazničky.

### 3. Vyjmutí kostek ledu:

- Lehce zařízením na výrobu kostek ledu zakruťte.



### Nebezpečí výbuchu

- Nejchladnější částí chladničky je zadní panel. Tato místa jsou nejlepšími místy pro uložení choulostivých potravin.
- Skleněné láhve, obsahující tekutiny, které mohou zamrznout, byste neměli nikdy ukládat do mrazničky - sklo se může po zamrznutí obsahu roztříštit.

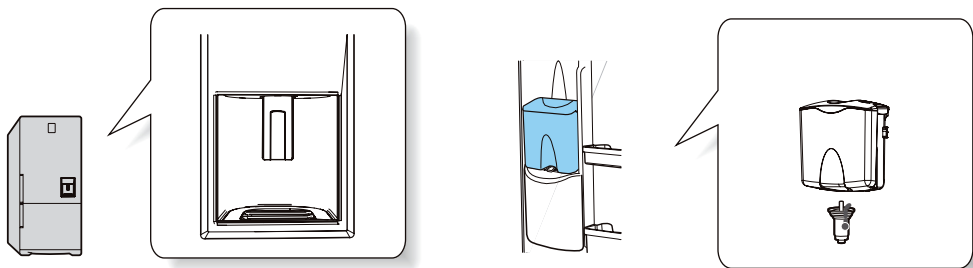


### Rychlá výroba ledu

- Chcete-li rychle vyrobit velké množství ledu, stiskněte tlačítko "Super Freeze" pro spuštění funkce rychlé mražení.

## POUŽÍVÁNÍ DÁVKOVAČE VODY (VOLITELNÉ)

Pomocí dávkovače vody můžete snadno získat vychlazenou vodu, aniž byste museli otevřít dveře chladničky. Navíc můžete omezením počtu otevření dveří ušetřit až 30 % elektrické energie.



### Pokud dávkovač vody nepoužíváte, doporučujeme následující

1. Připevněte zařízení pro přívod vody pevně do přípevňovacího otvoru.
  - Když je zařízení pro přívod vody dlouhou dobu vytaženo, dveře se z důvodu úniku chladu neuzavřou automaticky.

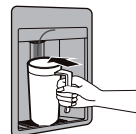


### Plnění nádrže na vodu

1. Zatlačte na kruhový uzávěr a naplňte nádrž na vodu pitnou vodou.
  - Neplňte nádrž na vodu příliš (pouze 4,2 litru). Při otevírání a zavírání dveří by mohlo dojít k jejímu přetečení.
  - Neplňte vodou teplejší než 50 °C.



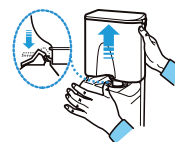
2. Na základnu dávkovače na vodu položte šálek.



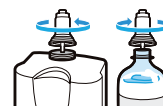
# provoz vaší chladničky

## INSTALACE OBYČEJNÉ LÁHVE

1. Stiskněte připevňovací páčku, zvedněte exkluzivní nádrž na vodu nahoru a pak ji odstraňte.



2. Odstraňte z exkluzivní nádrže na vodu zařízení pro přívod vody a pak položte vnitřní drážku zařízení pro přívod vody do obyčejné lahve na minerální vodu a otočením ji připevněte.



3. Obrátte vodovodní přívod z druhé strany a pak jej připevněte do správné polohy v připevňovacím otvoru.



- V okamžiku, kdy do nádrže na vodu vstupuje vzduch z obyčejné lahve na minerální vodu nebo z lahví na nápoje, se mohou ozývat bublavé zvuky.
- Některé obyčejné lahve na minerální vodu nebo lahve na nápoje nemusí (v závislosti na velikosti) zařízení pro přívod vody vyhovovat.
- Pokud voda po stisku tlačítka "push" nevyteče odpovídajícím způsobem, zkuste stisknout toto tlačítko ještě jednou.
- Nepoužívejte nápoje sycené kyslíčnickem uhličitým jako je např. kola, jablečný mošt nebo soda. Po stisku výše uvedeného tlačítka může nápoj vlivem tlaku uhličitého plynu, nahromaděného v horní části láhve s nápojem, vytrysknout ven.
- Z hygienických důvodů nedoporučujeme nápoje s vysokým obsahem cukru (džus, limonády).
- Můžete používat minerální vodu v láhvích nebo převařenou vodu z kohoutku, pokud neobsahuje žádné cizí částice.
- Pokud jste vodu (nápoj) v nádrži delší dobu nepoužívali, může být odstátá a tudíž nevhodná k přímé konzumaci.



# ČIŠTĚNÍ DÁVKOVAČE VODY

## Miska dávkovače

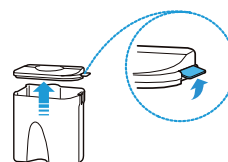
1. Vytáhněte misku prsty.
2. Vyprázdněte vodu v misce dávkovače a pak ji vyčistěte horkou vodou a čisticím prostředkem.

Spojovací cesta

Vyčistěte spojovací cestu a její okolí čistým navlhčeným hadříkem.

## Nádrž na vodu / Vodovodní přívod

1. Vytáhněte nahoru a demontujte háčky na obou stranách velkorozměrového uzávěru.



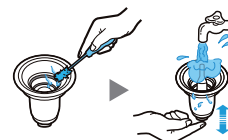
2. Uvolněte zařízení pro přívod vody otočením ve směru šipky a vyjměte jej.



3. Očistěte velkorozměrový uzávěr a exkluzivní nádrž na vodu horkou vodou a čisticím prostředkem.
  - Uchopte uzávěr a tahem nahoru jej odstraňte. Uzávěr vyčistěte.



4. Po vyčištění zařízení pro přívod vody pomocí jemného kartáče stiskněte ovládací páčku zařízení pro přívod vody a pak toto zařízení umyjte pod tekoucí vodou.



- Pokud je nádrž na vodu používána pro dávkování čaje nebo podobných nápojů, čistěte ji častěji. Používejte pouze scezený čaj. Z hygienických důvodů nedoporučujeme nápoje s vysokým obsahem cukru (džus, limonády).
- Usazeniny můžete vyčistit utřením nádrže hadříkem namočeným v octu nebo slané vodě.
- Zkontrolujte, zda gumové těsnění zařízení pro přívod vody nesklouzlo nebo nebylo poškozeno ostrými předměty. Jinak může docházet k úniku vody.

# provoz vaší chladničky

## VÝMĚNA VNITŘNÍHO OSVĚTLENÍ



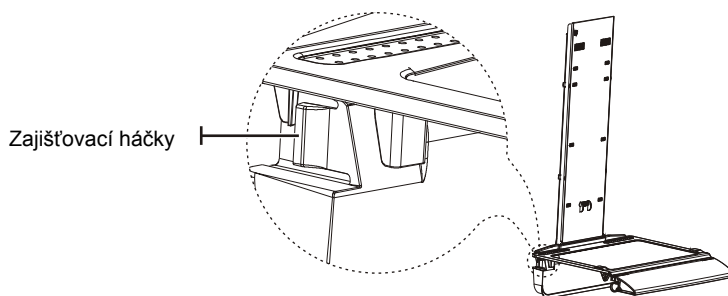
Nevyměňujte žárovku LED bez účasti jiných osob a v případě nutnosti prosím kontaktujte specializovaný opravárenský servis.

Ujistěte se, že nová žárovka LED je shodná s původním typem.

Dávejte pozor, abyste nerozbili kryt žárovky.

## Odstranění krytu zásobníku na zeleninu (volitelné)

1. Opatrně vyjměte zásobník na zeleninu;
2. Na obou stranách svými prsty stlačte zajišťovací háčky a opatrně vytáhněte kryt zásobníku.



## OTOČENÍ OTEVÍRÁNÍ DVEŘÍ

### - Tyto pokyny si pečlivě přečtěte



- Před otočením dveří se ujistěte, že je chladnička odpojená od zdroje energie. Z dvírek byste měli vyjmout obsah a příslušenství, např. přihrádky. Během demontáže a montáže dávejte pozor, abyste dvířka neupustili.

1. Manipulujte s díly opatrně, abyste nepoškrábali povrch.
2. Všechny šrouby si položte k odpovídajícím částem, abyste je omylem nepoužili špatně.
3. Dvířka položte na bezpečný povrch. (Např.: na deku)
4. Při otáčení dvířek neznečistěte chladničku olejem.

### - Potřebné nářadí

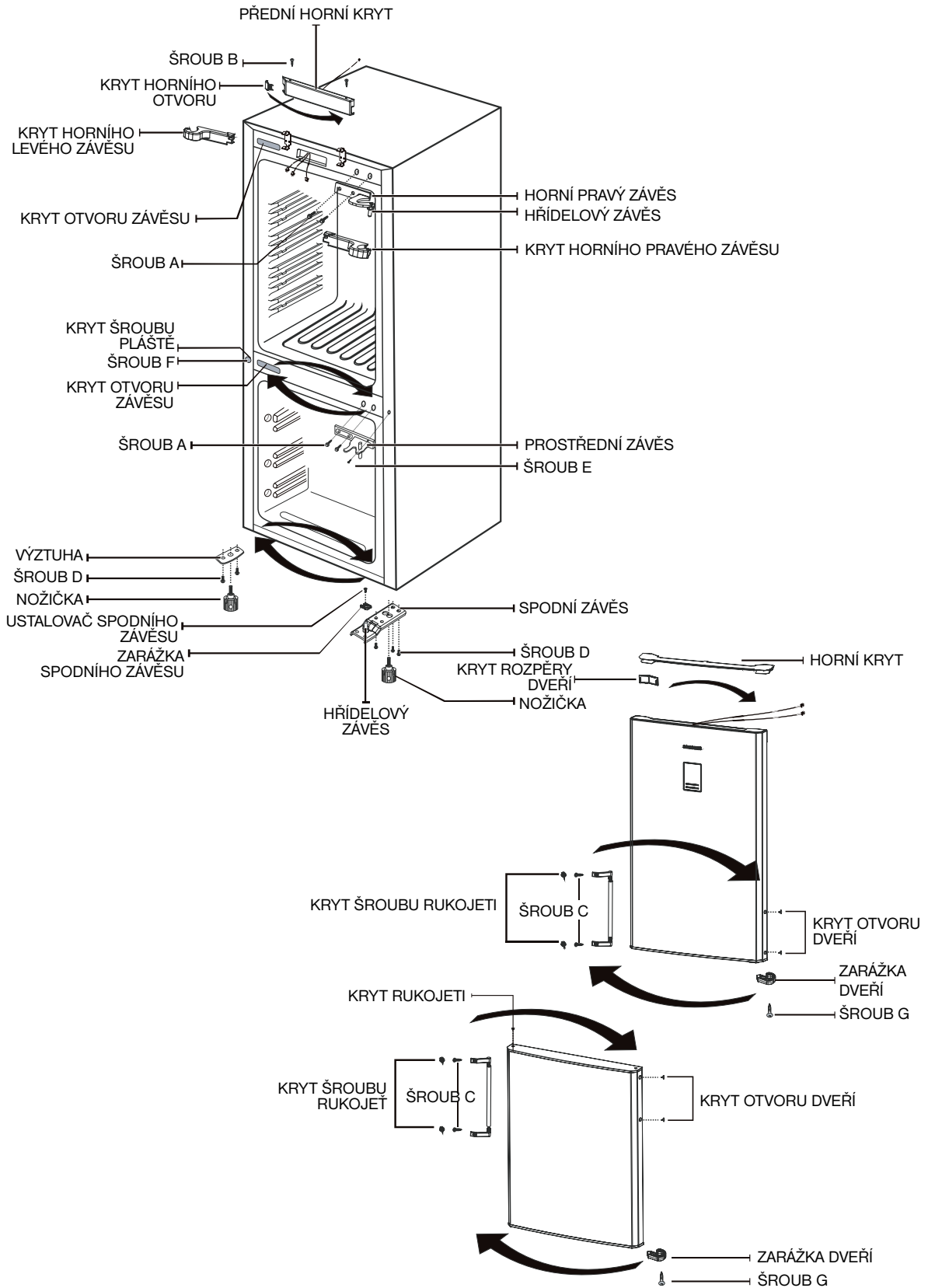


Šroubovák



8mm/10mm klíč

## Otočení otevírání dveří (1)

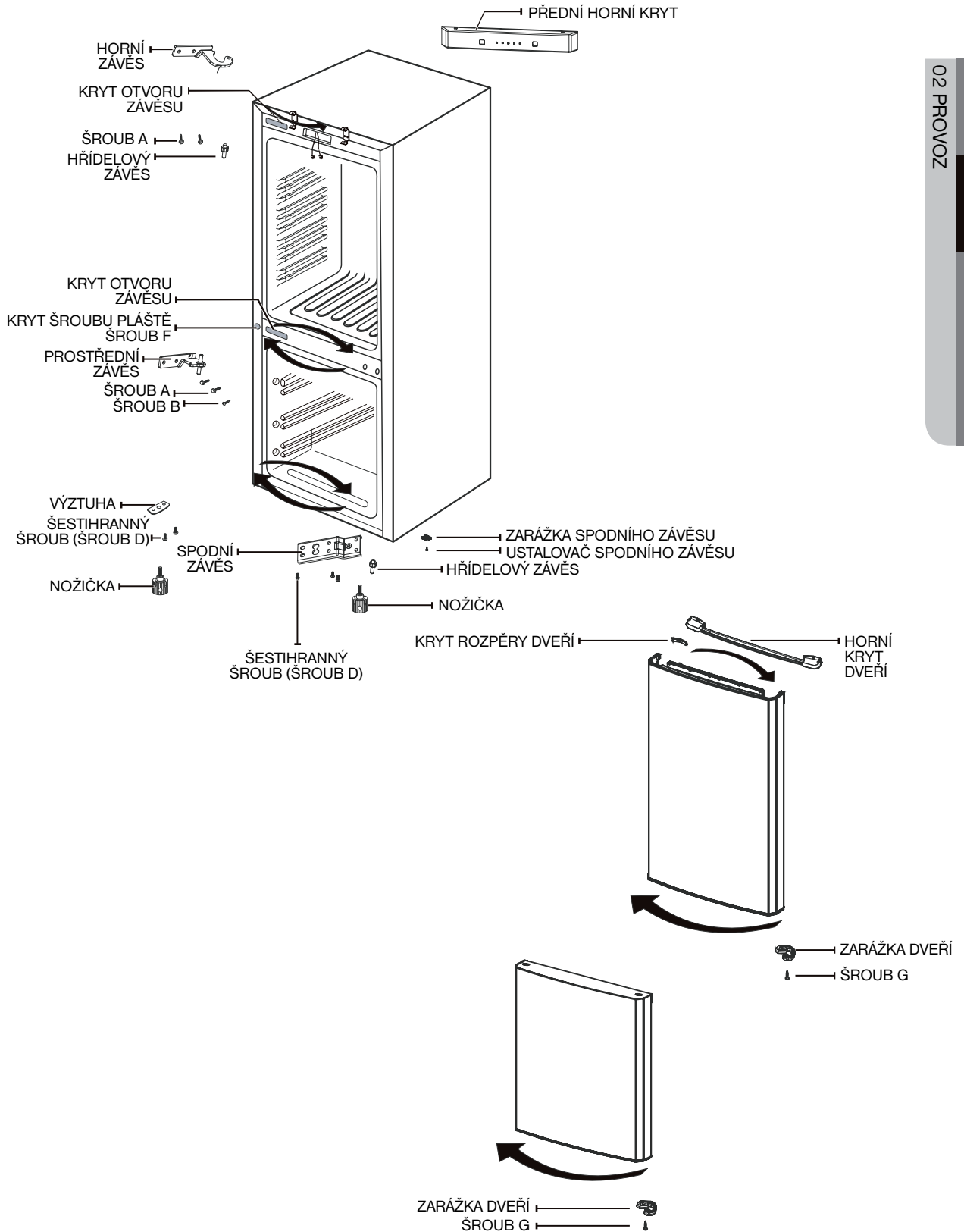


# provoz vaší chladničky

---

1. Vyšroubujte ŠROUB B přidržující PŘEDNÍ HORNÍ KRYT. Vytáhněte kabely.  
Sejměte HORNÍ PRAVÝ KRYT ZÁVĚSU, ŠROUB A, HORNÍ PRAVÝ ZÁVĚS, HORNÍ KRYT DVEŘÍ a dveře chladničky.  
Položte je a připevněte HŘÍDEL ZÁVĚSU na opačnou stranu HORNÍHO ZÁVĚSU.  
Vyjměte KRYTKU HORNÍHO OTVORU na PŘEDNÍM HORNÍM KRYTU a nasadte ho na pravou stranu PŘEDNÍHO HORNÍHO KRYTU.
2. Vyšroubujte ŠROUB A, ŠROUB E a PROSTŘEDNÍ ZÁVĚS a potom sundejte dveře mrazničky.  
Sejměte KRYT OTVORU PO ZÁVĚSU, KRYTKU ŠROUBŮ a ŠROUB F vlevo a nainstalujte je na pravou stranu.
3. Jemně zařízení nakloňte, v menším než 45stupňovém úhlu, odstraňte pravou NOŽKU a vyšroubujte ŠROUB D.  
Sejměte pravý SPODNÍ ZÁVĚS. Potom sejměte SPODNÍ PŘIPEVNĚNÍ ZÁVĚSU, HŘÍDELOVÝ ZÁVĚS a ZARÁŽKU SPODNÍHO ZÁVĚSU.  
Otočte ZARÁŽKU SPODNÍHO ZÁVĚSU a připevněte ji na levou stranu SPODNÍHO ZÁVĚSU spolu se SPODNÍM PŘIPEVNĚNÍM ZÁVĚSU a HŘÍDELÍ ZÁVĚSU.
4. Demontujte levou NOŽKU a odšroubujte ŠROUB D.  
Demontujte VÝZTUHU a instalujte ji na pravou stranu. Potom nainstalujte NOŽKU.
5. Vyšroubujte ŠROUB G a ZARÁŽKU DVEŘÍ ve dveřích mrazničky a nainstalujte je na levou stranu dveří.  
Sejměte KRYTKU OTVORU DVEŘÍ, KRYTKU ŠROUBU RUKOJETI, ŠROUB C, RUKOJEŤ a KRYT ROZPĚRY DVEŘÍ a instalujte je na pravou stranu dveří.  
Nasadte KRYTKU OTVORU DVEŘÍ na levou stranu dveří.
6. Připevněte PROSTŘEDNÍ ZÁVĚS pomocí ŠROUBU A a ŠROUBU E a instalujte SPODNÍ PŘIPEVNĚNÍ ZÁVĚSU dveří mrazničky na levou stranu a instalujte NOŽKU.  
Postavte chladničku do stabilní polohy a nainstalujte dveře chladničky.  
Zajistěte HORNÍ ZÁVĚS pomocí ŠROUBU A.
7. Řádně nainstalujte kabel.  
Nainstalujte KRYTKU HORNÍHO LEVÉHO ZÁVĚSU a zakryjte pomocí HORNÍHO KRYTU DVEŘÍ.
8. Nainstalujte HORNÍ PŘEDNÍ KRYT a nakonec utáhněte ŠROUB B.

## Otočení otevírání dveří (2)

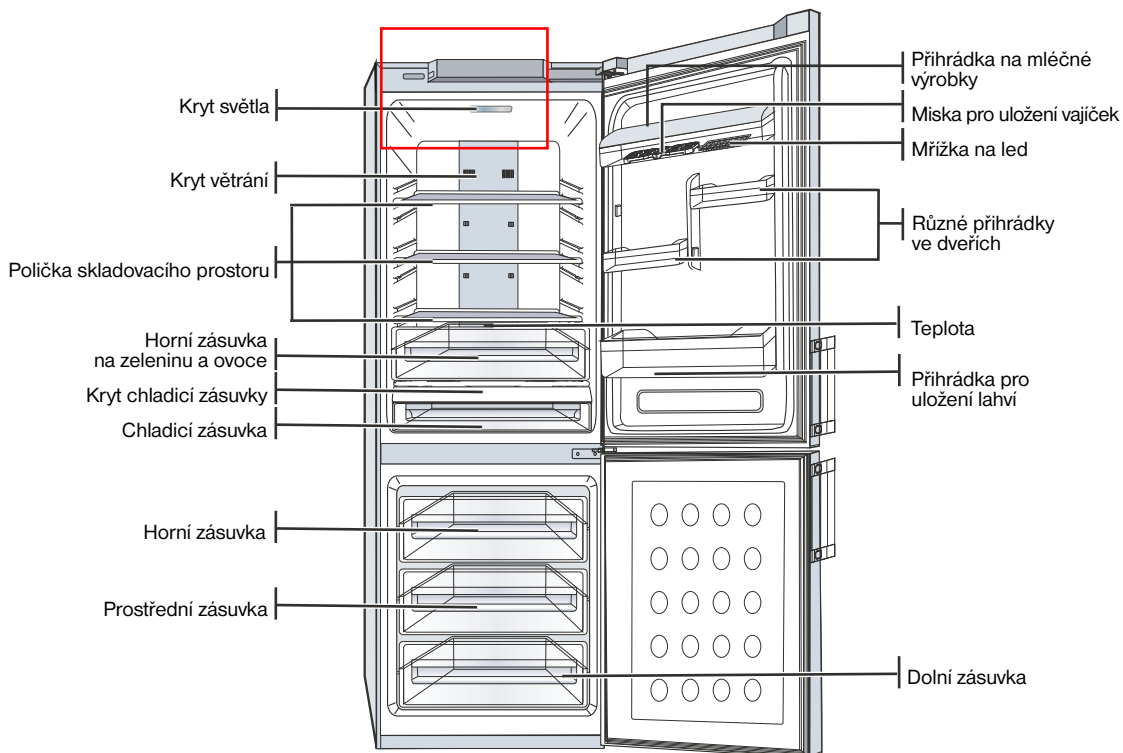


# provoz vaší chladničky

---

1. Sejměte ZÁVĚS a HŘÍDEL ZÁVĚSU a instalujte je na protější stranu HORNÍHO ZÁVĚSU.  
Sejměte HORNÍ KRYT DVEŘÍ a dveře chladničky.
2. Vyšroubujte ŠROUB A, ŠROUB E a PROSTŘEDNÍ ZÁVĚS a potom sundejte dveře chladničky.  
Vyjměte KRYTKU OTVORU ZÁVĚSU, KRYTKU ŠROUBŮ a ŠROUB F vlevo a nainstalujte je na pravou stranu.
3. Jemně zařízení nakloňte, v menším než 45stupňovém úhlu, odstraňte pravou NOŽKU a vyšroubujte ŠROUB D.  
Sejměte SPODNÍ ZÁVĚS, SPODNÍ PŘIPEVNĚNÍ ZÁVĚSU, HŘÍDELOVÝ ZÁVĚS a ZARÁŽKU SPODNÍHO ZÁVĚSU.  
Otočte ZARÁŽKU SPODNÍHO ZÁVĚSU a připevněte ji na levou stranu SPODNÍHO ZÁVĚSU spolu se SPODNÍM PŘIPEVNĚNÍM ZÁVĚSU a HŘÍDELÍ ZÁVĚSU.
4. Demontujte levou NOŽKU a odšroubujte ŠROUB D.  
Demontujte VÝZTUHU a instalujte ji na pravou stranu.  
Potom nainstalujte NOŽKU.
5. Vyšroubujte ŠROUB G a ZARÁŽKU DVEŘÍ ve dveřích chladničky a mrazničky a nainstalujte je na levou stranu dveří.  
Vyjměte KRYTKU OTVORU DVEŘÍ a KRYTKU DVEŘÍ a nainstalujte je na levou stranu dveří.
6. Připevněte PROSTŘEDNÍ ZÁVĚS pomocí ŠROUBU A a ŠROUBU E a instalujte SPODNÍ PŘIPEVNĚNÍ ZÁVĚSU dveří mrazničky na levou stranu a instalujte NOŽKU.  
Postavte chladničku do stabilní polohy a nainstalujte dveře chladničky.  
Zajistěte HORNÍ ZÁVĚS pomocí ŠROUBU A.

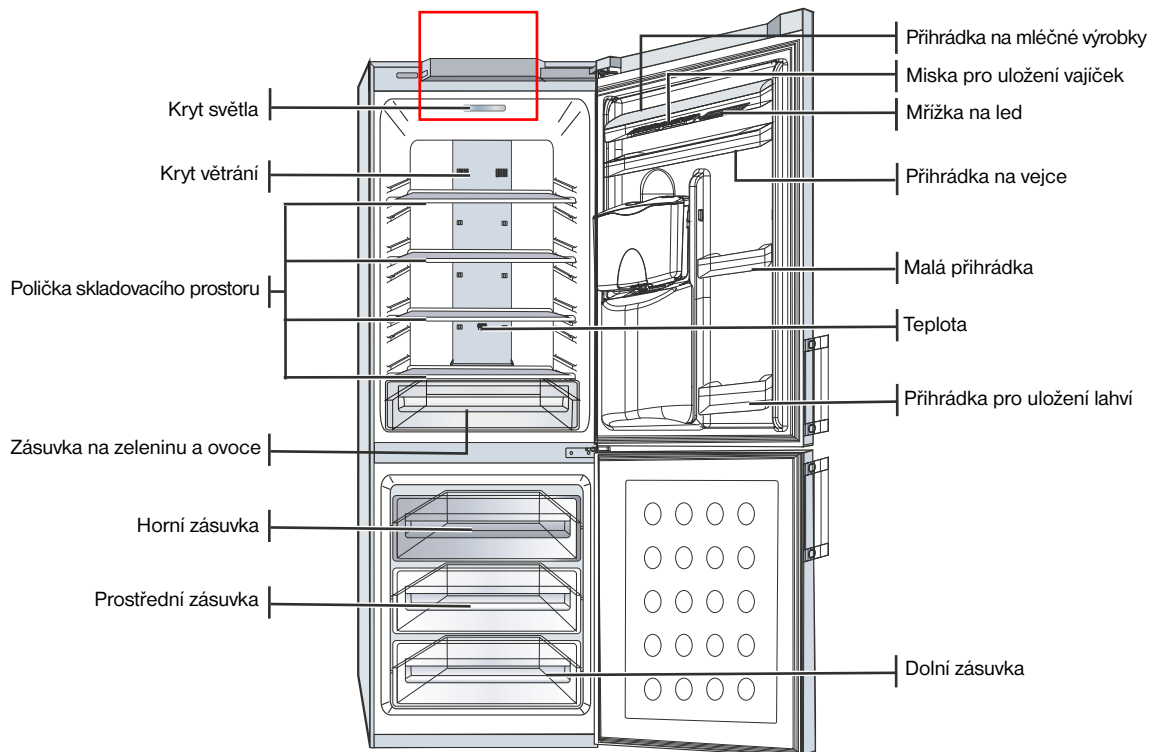
## POPIS VAŠÍ CHLADNIČKY/MRAZNIČKY (RL40E\*/RL40H\*/RL40S\*/ RL40Z\*/RL40L\*)



02 PROVOZ

PŘÍSLUŠENSTVÍ DO INTERIÉRU	Polička skladovacího prostoru	3
	Kryt chladicí zásuvky	1
	Horní zásuvka na zeleninu a ovoce (pouze RL40Z*)	1
	Chladicí zásuvka	1
	Horní zásuvka	1
PŘÍSLUŠENSTVÍ DO DVEŘÍ	Prostřední zásuvka	1
	Dolní zásuvka	1
	Příhrádka na mléčné výrobky	1
	Různé příhrádky ve dveřích	4
	Příhrádka pro uložení lahví	1
	Miska pro uložení vajíček	1
	Mřížka na led	1

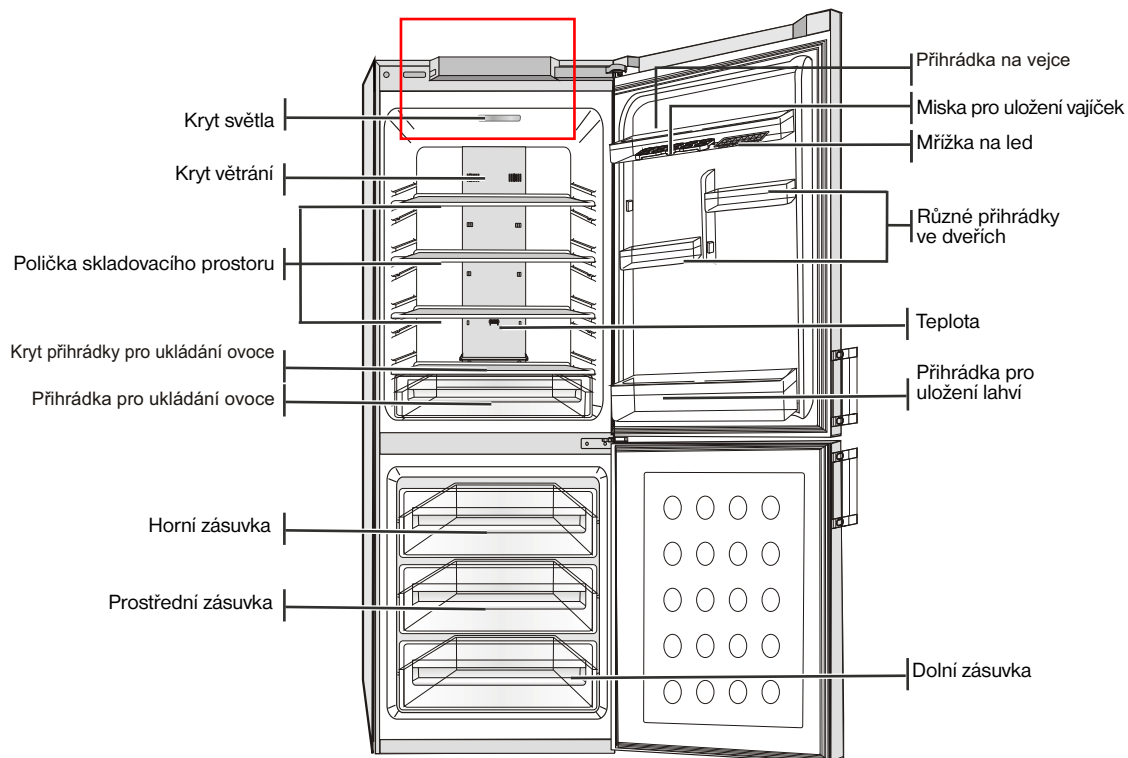
## POPIS VAŠÍ CHLADNIČKY/MRAZNIČKY (RL40W\*)



PŘÍSLUŠENSTVÍ DO INTERIÉRU	Palička skladovacího prostoru	4
	Zásuvka na zeleninu a ovoce	1
	Horní zásuvka	1
	Prostřední zásuvka	1
	Dolní zásuvka	1
PŘÍSLUŠENSTVÍ DO DVEŘÍ	Přihrádka na mléčné výrobky	1
	Přihrádka na vejce	1
	Malá přihrádka	2
	Přihrádka pro uložení lahví	1
	Miska pro uložení vajíček	1
	Mřížka na led	1



## POPIS VAŠÍ CHLADNIČKY/MRAZNIČKY (RL34E\*,RL34S\*,RL34H\*,RL37H\*,RL34L\*,RL37L\*)



PŘÍSLUŠENSTVÍ DO INTERIÉRU	Polička skladovacího prostoru	3
	Kryt přihrádky pro ukládání ovoce	1
	Přihrádka pro ukládání ovoce	1
	Horní zásuvka	1
	Prostřední zásuvka	1
	Dolní zásuvka	1
PŘÍSLUŠENSTVÍ DO DVEŘÍ	Přihrádka na vejce	1
	Různé přihrádky ve dveřích	2
	Přihrádka pro uložení lahví	1
	Miska pro uložení vajíček	1
	Mřížka na led	1


# odstraňování problémů

PROBLÉM	Řešení
<b>Spotřebič vůbec nefunguje nebo teplota uvnitř spotřebiče je příliš vysoká</b>	<ul style="list-style-type: none"> <li>• Zkontrolujte, zda je zástrčka napájecí šňůry správně připojena do zásuvky.</li> <li>• Je ovládací prvek pro regulaci teploty na předním panelu správně nastavený?</li> <li>• Nesvítil na spotřebič slunce nebo není v jeho blízkosti zdroj tepla?</li> <li>• Není zadní část spotřebiče příliš blízko zdi?</li> </ul>
<b>Potraviny v chladničce jsou zmrzlé</b>	<ul style="list-style-type: none"> <li>• Není ovládací prvek pro regulaci teploty na předním panelu nastavený na nejchladnější teplotu?</li> <li>• Není teplota okolí příliš nízká?</li> <li>• Nevložili jste do chladničky horké potraviny?</li> </ul>
<b>Ozývají se neobvyklé zvuky</b>	<ul style="list-style-type: none"> <li>• Zkontrolujte, zda je spotřebič nainstalován na stabilní rovné podlaze.</li> <li>• Není zadní část spotřebiče příliš blízko zdi?</li> <li>• Nespadly za spotřebič nebo pod spotřebič nějaké předměty?</li> <li>• Vychází hluk z kompresoru spotřebiče?</li> <li>• Tlumený tikající zvuk je normálním jevem.</li> <li>• Tyto zvuky vznikají při smršťování a expanzi různého příslušenství.</li> </ul>
<b>Přední rohy a strany spotřebiče jsou teplé a začíná se vytvářet kondenzace</b>	<ul style="list-style-type: none"> <li>• Teplovzdušné trubky jsou nainstalovány v předních rozích spotřebiče, aby se zabránilo vytváření kondenzace. Při vzrůstu okolní teploty však tento způsob prevence nemusí být vždy účinný. Nejde však o žádnou závadu spotřebiče.</li> <li>• Při velmi vlhkém počasí může při styku vlhkosti ve vzduchu s chladným povrchem spotřebiče docházet na vnějším povrchu spotřebiče ke vzniku kondenzace.</li> </ul>
<b>Uvnitř spotřebiče se ozývají zvuky tekoucí vody</b>	<ul style="list-style-type: none"> <li>• Tyto zvuky vydává chladivo, které chladí vnitřní prostory spotřebiče.</li> </ul>
<b>Uvnitř spotřebiče je cítit nepříjemný zápach</b>	<ul style="list-style-type: none"> <li>• Některé potraviny nejsou zabalené.</li> <li>• Zkontrolujte, že jsou potraviny zakryté a zda je přívod chladného vzduchu čistý.</li> </ul>
<b>Na stěnách spotřebiče je vrstva námrazy</b>	<ul style="list-style-type: none"> <li>• Není výstup vzduchu na spotřebiči ucpaný?</li> <li>• Rozprostřete potraviny tak, aby byla zajištěna co nejoptimálnější ventilace.</li> <li>• Jsou dveře zcela uzavřené?</li> </ul>
<b>Na vnitřních stěnách spotřebiče a v okolí zeleniny se vytváří kondenzace</b>	<ul style="list-style-type: none"> <li>• Může se stát, pokud potraviny s vysokým obsahem vody byly uskladněny jako nezakryté a prostředí má vysokou vlhkost nebo byly příliš dlouho otevřené dveře.</li> <li>• Skladujte potraviny zabalené nebo v uzavřených nádobách. Rady pro úsporu elektrické energie</li> <li>• Nainstalujte spotřebič do chladné a suché místnosti s odpovídající ventilací. Zajistěte, aby na spotřebič nedopadalo přímé sluneční světlo a nikdy nestavte spotřebič do blízkosti zdrojů tepla (např. topných těles).</li> <li>• Nikdy nezakrývejte žádné větrací otvory nebo mřížky na spotřebiči.</li> <li>• Před vložením teplých potravin do spotřebiče je nechte vychladnout.</li> <li>• Vložte zmrazené potraviny do chladničky, aby tam roztály. Nízkou teplotu zmrazených výrobků můžete využít pro chlazení potravin v chladničce.</li> <li>• Při vkládání nebo vytahování jídla nenechávejte dveře spotřebiče příliš dlouho otevřené. Čím kratší dobu jsou dveře otevřené, tím méně ledu se vytvoří v mrazničce.</li> </ul>

## Omezení pro okolní teplotu

Tato chladnička/mraznička je zkonstruována pro provoz při teplotách okolí, které odpovídají klimatické třídě uvedené na typovém štítku.

Teplotní třída	Označení	Okolní teplota	
		Maximální	Minimální
Rozšířené mírné pásmo	SN	32 °C (90 F)	10 °C (50 F)
Mírné klimatické pásmo	N	32 °C (90 F)	16 °C (61 F)
Pásmo subtropické	ST	38 °C (100 F)	18 °C (64 F)

-  Vnitřní teplota může být ovlivněna různými faktory jako je např. umístění chladničky s mrazničkou, teplota okolí a frekvence otevírání dveří. Teplotu upravte podle potřeby tak, aby byly tyto faktory vykompenzovány.

česky



### Správná likvidace tohoto produktu (likvidace elektrických a elektronických zařízení) (platné v Evropské unii a v dalších evropských zemích se systémem odděleného sběru odpadu)

K ochraně před poškozením životního prostředí a zdraví obyvatel způsobeným nesprávnou likvidací domovního odpadu proveďte prosím odpovědnou likvidaci a recyklaci tohoto zařízení tak, aby mohlo být materiálů tohoto zařízení opětovně využito.

Domácí uživatelé by měli kontaktovat dodavatele zařízení nebo místní sběrná místa zabývající se likvidací takovýchto odpadů.

Uživatelé v kancelářích by se měli obrátit na svého dodavatele a prověřit body a podmínky kupní smlouvy. Tento výrobek nesmí být při likvidaci dáván do společného odpadu s jinými druhy kancelářského odpadu.

# POZNÁMKY

---



## Otázky a odpovědi?

COUNTRY	CALL	OR VISIT US ONLINE AT
CANADA	1 -800-SAMSUNG (7267864)	<a href="http://www.samsung.com/ca">www.samsung.com/ca</a>
MEXICO	01 -800-SAMSUNG (7267864)	<a href="http://www.samsung.com/mx">www.samsung.com/mx</a>
U.S.A	1-800-SAMSUNG(726-7864)	<a href="http://www.samsung.com/us">www.samsung.com/us</a>
AUSTRIA	0810-SAMSUNG(7267864, €0.07/min)	<a href="http://www.samsung.com/at">www.samsung.com/at</a>
ARGENTINE	0800-333-3733	<a href="http://www.samsung.com/ar">www.samsung.com/ar</a>
BRAZIL	0800-124-421/4004-0000	<a href="http://www.samsung.com/br">www.samsung.com/br</a>
CHILE	800-SAMSUNG(726-7864)	<a href="http://www.samsung.com/cl">www.samsung.com/cl</a>
COSTA RICA	0-800-507-7267	<a href="http://www.samsung.com/latin">www.samsung.com/latin</a>
COLOMBIA	01-8000112112	<a href="http://www.samsung.com.co">www.samsung.com.co</a>
EL SALVADOR	800-6225	<a href="http://www.samsung.com/latin">www.samsung.com/latin</a>
GUATEMALA	1-800-299-0013	<a href="http://www.samsung.com/latin">www.samsung.com/latin</a>
JAMAICA	1-800-234-7267	<a href="http://www.samsung.com/latin">www.samsung.com/latin</a>
PANAMA	800-7267	<a href="http://www.samsung.com/latin">www.samsung.com/latin</a>
PUERTO RICO	1-800-682-3180	<a href="http://www.samsung.com/latin">www.samsung.com/latin</a>
REP. DOMINICA	1-800-751-2676	<a href="http://www.samsung.com/latin">www.samsung.com/latin</a>
TRINIDAD & TOBAGO	1-800-SAMSUNG(726-7864)	<a href="http://www.samsung.com/latin">www.samsung.com/latin</a>
VENEZUELA	1-800-100-5303	<a href="http://www.samsung.com/latin">www.samsung.com/latin</a>
ECUADOR	1-800-10-7267	<a href="http://www.samsung.com/latin">www.samsung.com/latin</a>
BELGIUM	02 201 2418	<a href="http://www.samsung.com/be">www.samsung.com/be</a>
CZECH REPUBLIC	800 - SAMSUNG (800-726786)	<a href="http://www.samsung.com/cz">www.samsung.com/cz</a>
DENMARK	70 70 19 70	<a href="http://www.samsung.com/dk">www.samsung.com/dk</a>
FINLAND	030 - 6227 515	<a href="http://www.samsung.com/fi">www.samsung.com/fi</a>
FRANCE	01 4863 0000	<a href="http://www.samsung.com/fr">www.samsung.com/fr</a>
GERMANY	01805 - SAMSUNG(7267864, €0.14/Min)	<a href="http://www.samsung.de">www.samsung.de</a>
HUNGARY	06-80-SAMSUNG(7267864)	<a href="http://www.samsung.com/hu">www.samsung.com/hu</a>
ITALIA	800-SAMSUNG(7267864)	<a href="http://www.samsung.com/it">www.samsung.com/it</a>
LUXEMBOURG	261 03 710	<a href="http://www.samsung.com/lu">www.samsung.com/lu</a>
NETHERLANDS	0900 - SAMSUNG(7267864, € 0.10/Min)	<a href="http://www.samsung.com/nl">www.samsung.com/nl</a>
NORWAY	815-56 480	<a href="http://www.samsung.com/no">www.samsung.com/no</a>
POLAND	0-801- 1SAMSUNG (172678)/022 - 607 -93-33	<a href="http://www.samsung.com/pl">www.samsung.com/pl</a>
PORTUGAL	808 20 - SAMSUNG(7267864)	<a href="http://www.samsung.com/pt">www.samsung.com/pt</a>
SLOVAKIA	0800 - SAMSUNG(7267864)	<a href="http://www.samsung.com/sk">www.samsung.com/sk</a>
SPAIN	902 - 1 - SAMSUNG (902 172 678)	<a href="http://www.samsung.com/es">www.samsung.com/es</a>
INDIA	33030 8282/1800-29-3232/02-689-3232 /1800 266 8282	<a href="http://www.samsung.com/in">www.samsung.com/in</a>
AUSTRALIA	1300 362 603	<a href="http://www.samsung.com/au">www.samsung.com/au</a>
SWEDEN	0771 726 7864 (SAMSUNG)	<a href="http://www.samsung.com/se">www.samsung.com/se</a>
U.K	0845 SAMSUNG(7267864)	<a href="http://www.samsung.com/uk">www.samsung.com/uk</a>
EIRE	0818 717 100	<a href="http://www.samsung.com/ie">www.samsung.com/ie</a>
SWITZERLAND	0848 - SAMSUNG(7267864, CHF0.08/min)	<a href="http://www.samsung.com/ch">www.samsung.com/ch</a>
RUSSIA	8-800-555-55-55	<a href="http://www.samsung.ru">www.samsung.ru</a>
UKRAINE	0-800-502-000	<a href="http://www.samsung.ua">www.samsung.ua</a> <a href="http://www.samsung.com/ua_ru">www.samsung.com/ua_ru</a>
INDONESIA	0800-112-8888/021-5699-7777	<a href="http://www.samsung.com/id">www.samsung.com/id</a>
MALAYSIA	1800-88-9999	<a href="http://www.samsung.com/my">www.samsung.com/my</a>
PHILIPPINES	1800-10-SAMSUNG (7267864)	<a href="http://www.samsung.com/ph">www.samsung.com/ph</a>
SINGAPORE	1800-SAMSUNG (7267864)	<a href="http://www.samsung.com/sg">www.samsung.com/sg</a>
VIETNAM	1 800 588 889	<a href="http://www.samsung.com/vn">www.samsung.com/vn</a>
THAILAND	1800-29-3232/02-689-3232	<a href="http://www.samsung.com/th">www.samsung.com/th</a>
SOUTH AFRICA	0860 726 7864 (SAMSUNG)	<a href="http://www.samsung.com/za">www.samsung.com/za</a>
U.A.E	800-SAMSUNG (726-7864)/8000-4726	<a href="http://www.samsung.com/ae">www.samsung.com/ae</a>