

BaByliss[®]
PARIS



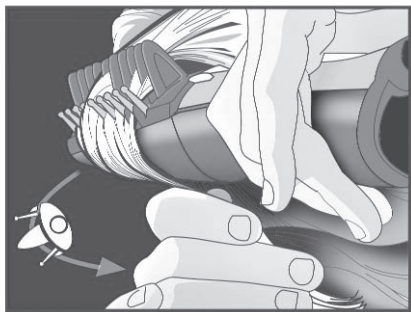
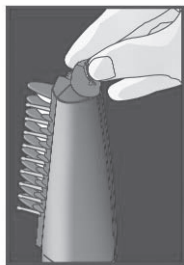
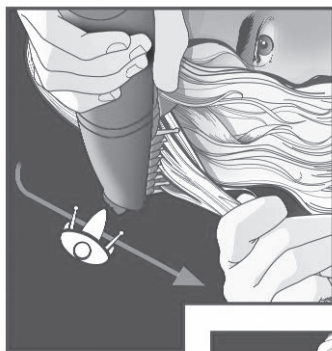
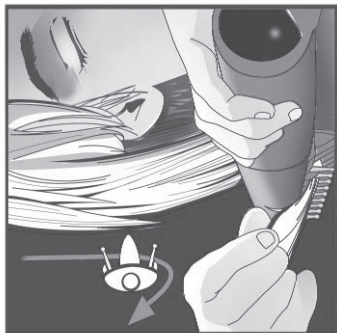
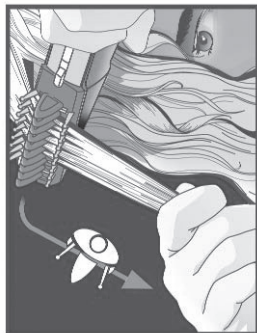
2715E

Návod na obsluhu

BE Liss

Airstyle





Všetko potrebné o BE Liss Airstyle...

1. Tensio Control System 4 stupne

Na základe početných štúdií vykonávaných na celom svete stanovilo vývojové oddelenie firmy BaByliss 4 základné typy vlasov. Vďaka výskumom tak dnes výrobok BE Liss Airstyle so systémom Tensio Control System poskytuje neporovnateľné možnosti. Táto patentovaná technológia umožňuje prispôbiť vhodné napätie každému typu vlasov a vykonať tak dokonalé vyhladenie: koniec ťahania a vytrhávania vlasov pri náročnom brushingu.

vlnité



kaderavé



skučeravené



kučeravé vlasy



2. 1 pohyblivý vyhladzujúci hrebeň (9 kovových keramických zubov)

Kovová štruktúra vyhladzujúceho hrebeňa mu dodáva vyššiu a trvalú vyhrievaciu schopnosť. Be Liss Airstyle je vybavený keramickým povrchom, ktorý zaisťuje dokonalý sklz na vlasoch a zaručuje účinné a rýchle vyhladenie. Vlasové vlákno je pritom úplne chránené.

3. Technológia Ionic zvyšuje účinnosť vlasových prípravkov, ktoré sa neoplachujú a uľahčuje česanie tým, že neutralizuje statickú elektrinu. Uľahčuje vám česanie a zaisťuje lesk a hebkosť vlasov. Vlasy sa lepšie upravujú a tvarujú.

4. 2 rozčesávacie a leštiace hrebene pripravujú vlasy na vyhladenie a dodávajú im lesk. Sú umiestnené z oboch strán pohyblivého hrebeňa a umožňujú pracovať pri česaní bez akýchkoľvek problémov z ľavej a z pravej strany účesu.

5. 2 teplotné stupne + funkcia „studený vzduch“

Stupeň I: prúd vzduchu s miernou teplotou je ideálny pre suché vlasy.

Stupeň II: prúd vzduchu s vyššou teplotou je určený pre vlhké vlasy.

Funkcia „studený vzduch“: prúd studeného vzduchu aplikovaný ku koncu vyhladzovania spevní všetky pramene a účes dlhšie drží tvar.

6. Ergonomicky tvarovaná rukoväť: jej malý rozmer zaisťuje jednoduché ovládanie a kontrolu.

7. Otočná šnúra: ešte viac zvyšuje dobrú ovládateľnosť prístroja BE Liss Airstyle.

Princíp vyhladzovania BE LISS

Vďaka patentovanému vyhladzovaciemu nástroju umožňuje BE Liss Airstyle vlasy súčasne vyhladiť, vyleštiť a vysušiť. Princíp zahŕňa 3 základné etapy dokonalého vyhladenia:

1. Hrebeň pre rozčesanie umožňuje správne rozloženie vlasov medzi 9 vyhladzujúcich zubov.
2. Keramicko-kovový hrebeň tak môže vykonávať účinné vyhladzovanie predbežným výberom ideálneho napätia vďaka systému Tensio Control System.
3. Vyhladené vlasy sú pripravené, aby im bol dodaný konečný lesk.

Etapa 1: Príprava vlasov

1. Vlasy starostlivo umyte a rozčešte hrebeňom s veľkými zubami.
Rada odborníka
Pri rozčesávaní vlhkých vlasov začínajte na úrovni končekov, potom postupujte smerom hore. Jemné rozčesanie zabráni tvoreniu chuchvalcov.
2. Vlasy najskôr vysušte sušičom.
Rady odborníka
 - Ak chcete dodať účesu väčší objem, urobte predsušenie s predklonenou hlavou, aby došlo k odlepeniu koreňkov.
 - Ak si naopak prajete vytvoriť menší objem, ponechajte hlavu pri vysúšaní vzpriamenú.
3. Pracujte po etapách:
 - Zdvihnute vlasy hornej časti jednou alebo niekoľkými sponkami, aby ste mohli začať s prameňmi na šiji a so spodnými prameňmi.
 - Pokračujte s prameňmi v zadnej časti hlavy a potom s prameňmi po stranách hlavy.
 - Nakoniec pracujte na prameňoch na hornej časti hlavy.

- 4 Pomocou systému Tension Control System zvolte vhodné napätie zodpovedajúce typu vlasov. (A)

Rady odborníka

- *Pri prvom použití zvolte napätie I (najsľabšie napätie), aby ste si lepšie osvojili prácu s prístrojom BE Liss Airstyle.*
- *Potom postupne zvyšujte napätie, pokiaľ nenájdete také, ktoré vám najlepšie vyhovuje.*

Etapa 2: Vyhladenie, lesk a objem

Nech si zvolíte akýkoľvek typ účesu, BE Liss Airstyle sa stane vašim ideálnym pomocníkom pre vyhladenie vlasov. Vaše vlasy po vyhladení okrem toho získajú maximálny lesk. A teraz je to na vás!

- **Vyhladenie bez objemu alebo s objemom?**
- Ak chcete zmenšiť objem hustých alebo bohatých vlasov, umiestnite pohyblivý hrebeň nad prameň vlasov a nechajte ho pomaly skĺznuť po prameni zhora dolu. (B)
- Ak chcete dodať objem jemným či neobjemným vlasom, umiestnite pohyblivý hrebeň pod prameň vlasov. Vyhladia sa tak, že odlepiť korienky a vytvorí objem. (C)
- Postupujte tak na všetkých prameňoch a nezabudnite aplikovať prúd studeného vzduchu, ktorý zaisťuje dobré držanie účesu.
- **Efekt objemu od korienkov**
- Oddel'te prameň vlasov široký asi 3 cm a umiestnite pohyblivý hrebeň čo najbližšie ku korienkom pod prameň. Dbajte na to, aby hrebene a zuby čo najlepšie prenikli do vlasov.
- Nechajte BE Liss Airstyle otočiť asi o 45° a jemne ho nechajte skĺznuť ku končekom vlasov. Práve tento krúživý pohyb dodá vašim vlasom maximálny objem! (D)
- Ak je to nevyhnutné, postup opakujte a nezabudnite aplikovať prúd studeného vzduchu, ktorý zaisťuje dokonalé držanie účesu!
- **Zatočenie špičiek smerom dovnútra**
- Oddel'te prameň vlasov široký asi 3 cm a umiestnite pohyblivý hrebeň čo najbližšie ku korienkom pod prameň.

- L'ahkým pohybom rukoväte smerom dovnútra nechajte prístroj pomaly skĺznuť na končekoch vlasov. Ak je to nutné, pomôžte si pri zatočení prameňa voľnou rukou. (E)
 - V tejto polohe podržte na 5 sekúnd: pôsobenie keramicko-kovových a leštiacich hrebeňov je maximálne.
 - Ak je to nevyhnutné postup opakujte a zakončite aplikáciou prúdu studeného vzduchu, ktorý zaistí dokonalé držanie účesu!
- Zatočenie špičiek smerom von**
- Oddel'te prameň vlasov široký asi 3 cm a umiestnite pohyblivý hrebeň čo najbližšie ku korigenkom nad prameň.
 - L'ahkým pohybom rukoväte smerom von nechajte prístroj pomaly skĺznuť po končekoch vlasov. Ak je to nutné, pomôžte si pri zatočení prameňa voľnou rukou. (F)
 - V tejto polohe podržte asi 5 sekúnd: pôsobenie keramicko-kovových a leštiacich hrebeňov je maximálne.
 - Ak je to nevyhnutné postup opakujte a zakončite aplikáciou prúdu studeného vzduchu, ktorý zaistí dokonalé držanie účesu!

Vytvarovanie vlasov

BE Liss Airstyle sa výborne hodí aj pre „každodenné česanie“: trápí vás nepoddajná kadera, váš účes nie je zaujímavý... Za 2 minúty už popísanými technikami dodáte účesu lesk a môžete zväčšiť objem dokonca aj suchých vlasov. Je vaším ideálnym partnerom na cestách a v kabelke!

Údržba prístroja

- Pred čistením prístroj odpojte od siete a nechajte ho úplne vychladnúť. Použite vlhkú tkaninu a menšie množstvo jemného saponátu, potom ho nechajte dokonale uschnúť. Pred ďalším použitím prístroja sa presvedčte, či je dokonale suchý. Dôležité! Prístroj nikdy nedávajte do vody ani do žiadnej inej kvapaliny.
- Odporúčame vykonávať pravidelné čistenie koncovej časti vyhladzovacieho nástavca, aby medzi vyhladzovacími zubmi nezostávali zvyšky vlasov, vlasových prostriedkov alebo iných nečistôt.

Bezpečnostné pokyny

- Nikdy nedávajte do vody ani do žiadnej inej kvapaliny. Nepoužívajte nad umývadlom, v jeho blízkosti či v blízkosti iných nádob s vodou. Blízkosť vody môže byť rovnako nebezpečná.
- Prístroj uchovávajte mimo dosahu detí.
- Po použití a pred čistením odpojte prístroj od siete.
- Šnúru uchovávajte mimo dosah teplých povrchov. Pred uprataním nechajte prístroj vychladnúť.
- Zabráňte akémukoľvek kontaktu teplého povrchu prístroja s tvárou a krkom.
- Vždy skontrolujte, či prevádzkové napätie zodpovedá napätiu uvedenému na prístroji.
- Ak je poškodený kábel, okamžite prestaňte prístroj používať. Kábel musí byť vymenený u výrobcu, v jeho servisnom stredisku alebo kvalifikovanou osobou, aby užívateľ nebol vystavený nebezpečenstvu.
- V prípade kontroly, nastavenia, opráv elektrickej alebo mechanickej časti sa obráťte na najbližšie servisné stredisko. Užívateľ nesmie sám vykonávať žiadne opravy.
- Tento prístroj spĺňa požiadavky smerníc 89/336/EHS (elektromagnetická zhoda) a 73/23/EHS (bezpečnosť domácich spotrebičov), doplnených smernicou 93/68/EHS (značenie CE).
- POZOR: Sáčky z polyetylénu, v ktorých je výrobok zabalený, môžu byť nebezpečné. V zájmu predchádzaniu nebezpečenstvu udusenia uchovávajte sáčky mimo dosahu kojencov a detí. Sáčok nie je hračka.
- Ak je prístroj používaný v kúpeľni, odpojte ho po použití od siete. Prítomnosť vody môže byť nebezpečná, aj keď je prístroj vypnutý. Pre zaistenie doplňujúcej ochrany zariadenia odporúčame vybavenie elektrického obvodu kúpeľne zariadením na diferenciálny zvyškový prúd (DDR) diferenciálneho prevádzkového prúdu nepresahujúceho 30mA. Poradte sa so svojim inštalatérom.