

Děkujeme Vám za důveru, kterou jste nám prokázali zakoupením naše chladničky. Při používání Vám přejeme hodně spokojenosti.

**Truhlicová domácí mraznička** je určena ke zmrazování čerstvých potravin a k dlouhodobému skladování zmrazených potravin.

Tento návod je určen pro uživatele mrazničky. Popisuje výrobek a jeho správné a bezpečné užívání.

<b>Truhlicové domácí mrazničky .....</b>	<b>20</b>	Síťový vypínač	
<b>Před uvedením mrazničky do provozu .....</b>	<b>20</b>	Provozní režim mrazničky	
Návod k použití		Nastavení teploty	
Náš příspěvek k ochraně prostředí		<b>Pokyny k užívání mrazničky .....</b>	<b>23</b>
Pokyny pro úsporu elektrické energie		Uvedení mrazničky do provozu	
<b>Důležité upozornění .....</b>	<b>21</b>	Zmrazování čerstvých potravin	
Likvidace vysloužilé chladničky		Skladování zmrazených potravin	
<b>Instalace mrazničky .....</b>	<b>22</b>	Rozmrazování zmrazených potravin	
Výběr vhodného místa		<b>Odmrazování mrazničky .....</b>	<b>24</b>
Umístění přístroje		Údržba a čištění mrazničky	
Zapojení do elektrické sítě		Odstavení mrazničky	
<b>Provoz mrazničky.....</b>	<b>22</b>	Výměna žárovky	
Červené signalizační světlo		<b>Řešení problémů.....</b>	<b>26</b>

## **i** Před uvedením mrazničky do provozu

- Abyste vyloučili možnost vzniku závady chladicího systému, způsobené manipulací při dopravě, před připojením mrazničky k el. síti vyčkejte asi 2 hodiny.
- Vyjměte dvě podložky v rozích pod víkem, chránící těsnění před poškozením při dopravě.
- Vytřete vnitřek mrazničky vlažnou vodou s přídavkem několika kapek octa.

### Návod k použití

Návod k použití je určen spotřebiteli. Popisuje mrazničku a jeho správné a bezpečné používání. Je přizpůsoben různým druhům mrazničky, proto jsou popsány také funkce a vybavení, které Váš mrazničky nemá.

### Náš příspěvek k ochraně prostředí

- Naše výrobky jsou zabaleny v ekologických obalech, které mohou být buď recyklovány nebo zlikvidovány ekologickým způsobem.

Jednotlivé balící materiály jsou jasně označeny.

- Také naše návody k použití jsou vytisknuty na recyklovaném papíře respektivě na papíře, který je bělený bez chlóru.
- Když chladnička úplně doslouží, nezatěžujte zbytečně životní prostředí neodbornou likvidací a zavolejte svého nejbližšího servisního zástupce. (viz Likvidace dosloužilého zařízení).

### Pokyny pro úsporu elektrické energie

- Neotvírejte víko mrazničky častěji, než je nutné, neboť časté otevírání způsobuje zvýšení teploty v mrazničce, nadměrné tvoření námrazy a tím zvýšení spotřeby energie.
- Nenechávejte víko příliš dlouho otevřené, zvláště je-li teplota a vlhkost okolního vzduchu vysoká.
- Doporučujeme odstraňovat vrstvu námrazy, dosáhne-li její tloušťka 3 až 5 mm.

- Není-li to nutné, neopouštějte knoflík termostatu v nastavení směrem k poloze **max. (6)**
- Před uložením čerstvých potravin se

presvědčte, zda jsou již ochlazeny na okolní pokojovou teplotu (kromě polévek).

- Před vložením potravin do mrazničky je nechte vychladnout na pokojovou teplotu.

## **Důležité upozornění**

- Pokud jste zakoupili mrazničku a výrazujete starou, jejíž víko je vybaveno zámkem nebo uzávěrem, který není možné otevřít zevnitř, je třeba tento uzávěr (zámek) vyřadit z činnosti. Snížíte tak riziko udušení dětí, které se při hrách mohou uzavřít ve vyřazené mrazničce.
- Dbejte na správné připojení mrazničky k el. síti. Zásuvka musí odpovídat příslušné ČSN.
- Je-li mraznička v chodu, nedotýkejte se vnitřních stěn, zvláště máte-li vřeké ruce, neboť je nebezpečí přimrznutí.
- Nezmrazujte nápoje v lahvích, zvláště pak nápoje syčené oxidem uhličitým, jako například minerální voda, šumivá vína, pivo, coca-cola atd., neboť kapalina při mrznutí zvětšuje svůj objem a láhev může explodovat.
- Nekonzumujte zmrazené potraviny (chléb, ovoce, zeleninu), hrozí nebezpečí popálenin mrazem.
- Kontrolujte skladované potraviny (barva, zápach), v případě pochybností o jejich kvalitě raději zrohodnoťte.
- Nikdy neodmrazujte mrazničku např. el. vysoušečem vlasů ani neodstraňujte námrazu ostrými předměty. Používejte jen nástroje doporučené výrobcem.
- Z ekologických důvodů dbejte na to, aby nedošlo k poškození zadní stěny zařízení (kondenzoru a trubek - například při přepravě chladničky) ani žádné jiné součásti chladicího systému. K odmrazování chladničky nepoužívejte žádných ostrých předmětů. Používejte jen přiložené pomůcky nebo pomůcky doporučené výrobcem.
- Chladicí systém chladničky je naplněn chladivem a olejem. Pokud dojde k jejímu poškození, zacházejte s ní opatrně a zlikvidujte ji v souladu s ekologickými zásadami. (viz „Bereme ohled na životní prostředí“).
- Před čištěním nebo před výměnou žárovky mrazničku odpojte od sítě vytažením síťového přívodu ze zásuvky.
- Je-li přípojná šňůra poškozená, musí jí vyměnit výrobce, nebo jeho opravář, nebo

podobně kvalifikovaná osoba. Tím se vyhne nebezpečí poranění.

- Firemni štítek je umístěn na vnitřní straně víka nebo na zadní stěně mrazničky.



**Symbol na výrobku nebo jeho balení udává, že tento výrobek nepatří do domácího odpadu. Je nutné odvézt ho do sběrného místa pro recyklaci elektrického a elektronického zařízení. Zajištěním správné likvidace tohoto výrobku pomůžete zabránit negativním důsledkům pro životní prostředí a lidské zdraví, které by jinak byly způsobeny nevhodnou likvidací tohoto výrobku. Podrobnější informace o recyklaci tohoto výrobku zjistíte u příslušného místního úřadu, služby pro likvidaci domovního odpadu nebo v obchodě, kde jste výrobek zakoupili.**

### **Skladovací doba při poruše**

Dojde-li k poruše mrazničky nebo výpadku elektrického proudu, neotvírejte mrazničku! Trvá-li výpadek delší dobu než dva dny, zmrazené potraviny spotřebujte.

### **Likvidace vysloužilé chladničky**

- Když vaše chladnička definitivně doslouží, je třeba ji zlikvidovat. Pokud je vybavena zámkem, rozbijte jej, aby nemohlo dojít k tomu, že se uvnitř omylem uzamkne dítě.
- Chladicí systém je naplněn chladicím médiem a izolačními látkami které je nutno odsát a zlikvidovat. Zavolejte prosím nejbližšího autorizovaného zástupce nebo servisní středisko. Pokud o žádném nevíte, kontaktujte příslušné orgány místní správy nebo příslušného distributora. Dejte pozor, ať nepoškodíte trubky v zadní stěně chladničky (nebezpečí úniku škodlivých látek).

# Instalace mrazničky

## Výběr vhodného místa

Přístroj umístěte v suché a pravidelně větrané místnosti. Povolená okolní teplota závisí na modelu (třídě) přístroje a je uvedena na výrobním štítku přístroje.

Nikdy neumísťujte přístroj do blízkosti zařízení vyzařujících teplo (např. sporák, radiátor, ohříváč vody či podobná zařízení) a nevystavujte jej přímému slunečnímu světlu.

Třída	Okolní teplota
SN (subnormální)	od +10°C do +32°C
N (normální)	od +16°C do +32°C
ST (subtropická)	od +16°C do +38°C
T (tropická)	od +16°C do +43°C

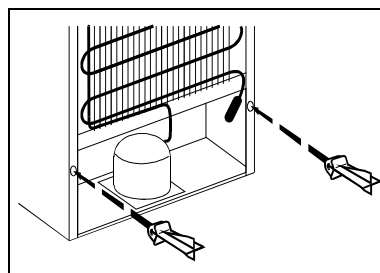
## Umístění přístroje

Mraznička musí být postavena na vodoravný pevný podklad, který má dostatečnou nosnost i pro plně naloženou mrazničku.

Mraznička není určena k vestavění do kuchyňského nábytku. Na obou bočních stranách zajistěte dostatečný prostor (2-3 cm) pro volnou cirkulaci vzduchu.

Zvláště důležité je ochlazování zadní stěny mrazničky.

- Mrazničku, jejíž ovládací a signalizační panel je umístěn na čelní stěně, můžete přistavit až ke stěně, neboť závěsy víka zajišťují dostatečný odstup.
- Mrazničky s ovládacím a signalizačním panelem ve víku jsou vybaveny dvěma dorazy. Dorazy zasuňte do otvorů na zadní stěně.



## Zapojení do elektrické sítě

Přístroj zapojte pomocí kabelu a zástrčky do zásuvky elektrické sítě se zemnicím kolíkem (bezpečnostní zásuvka).

Jmenovité napětí a frekvence jsou vyznačeny na výrobním štítku.

Povolená tolerance napětí je od -15 do +10%. Zapojení do elektrické sítě a uzemnění musí být provedeny podle platných norem a předpisů.

# Provoz mrazničky

Funkce mrazničky je ovládána dvěma spínači a otočným knoflíkem termostatu. Spínače jsou umístěny buď v dolní stěně skříně mrazničky nebo ve víku.

## Spínač

(provedení závisí na modelu)

I.

**1 červené signalizační světélko**

**2 síťový vypínač**

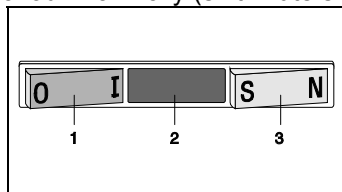
0 mraznička vypnuta

I mraznička zapnuta (svítí zelené světlo ve spínači)

**3 spínač provozního režimu mrazničky**

N automatický provoz (řízený termostatem)

S trvalý chod mrazničky (svítí žluté světlo)



II.

**1 červené signalizační světélko**

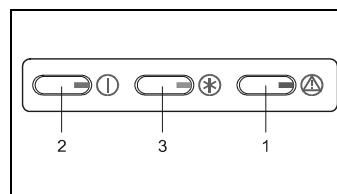
**2 síťový vypínač**

mraznička vypnuta

mraznička zapnuta (svítí zelené světlo ve spínači)

**3 spínač provozního režimu mrazničky automatický provoz (řízený termostatem)**

trvalý chod mrazničky (svítí žluté světlo)



III.

**1 červené signalizační světlo**

**2 síťový vypínač**

zelené světlo zakryto (mraznička vypnuta)

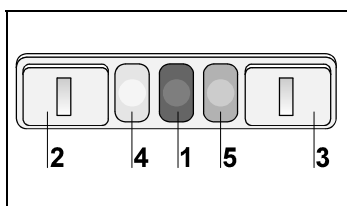
zelené světlo odkryto a svítí (mraznička zapnuta)

**3 spínač prostorového režimu**

mrazničky zakrývá-li spínač žlutě světlo (auto matický provoz)  
žlutě světlo odkryto a (svítí - trvalý chod mrazničky)

**4 zelené signalizační světlo**

**5 žluté signalizační světlo**



## Červené signalizační světlo

Červené signalizační světlo svítí, je-li teplota uvnitř mrazničky vyšší než žádaná teplota nastavená termostatem. Červené světlo svítí při uvedení mrazničky do provozu (např. při odmrazování), při příliš dlouho otevřeném víku. Může se rozsvítit i při vložení většího množství nezmrazených potravin do mrazničky. V těchto případech červené světlo zhasne, jakmile vnitřní teplota mrazničky opět dosáhne nastavené hodnoty. Svití-li světlo trvale, signalizuje poruchu. V tomto případě mrazničku neotvírejte a zavolejte příslušný servis.

## Sít'ový vypínač

Vypínač slouží k zapnutí či vypnutí mrazničky. Je-li mraznička zapnuta, svítí zelené světlo.

## Provozní režim mrazničky

Prostřednictvím spínače provozního režimu zvolíte jeden ze dvou provozních režimů: trvalý chod mrazničky (zmrazování) nebo automatický provoz (chod řízen termostatem).

### Trvalý chod - svítí žlutě světlo:

Chladicí systém pracuje trvale. Tento režim zvolte, chcete-li zmrazovat větší množství čerstvých potravin nebo chcete-li siině podchladiť již zmrazené potraviny.

### Automatický provoz - žlutě světlo nesvítí:

Vnitřní teplota je řízena termostatem, který zapíná a vypíná chod chladicího systému.

## Frekvence zapínání a vypínání chladicího systému závisí na:

- nastavení oviádacího knoflíku termostatu
- frekvenci (četnosti) otevírání víka mrazničky
- okolní teplotě

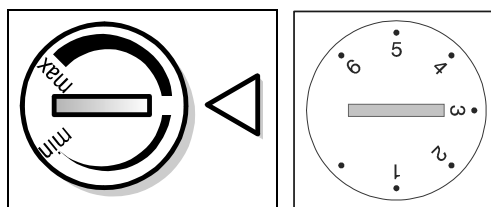
## Nastavení teploty

Pracuje-li mraznička v automatickém režimu, je teplota uvnitř mrazničky řízena termostatem. Zapánací a vypínací teplotu lze nastavit pomocí otočného oviádacího knoflíku, umístěného v pravé dolní části přední nebo pravé boční stěny vnějšího pláště mrazničky. Knoflík je tvarován tak, aby byl chráněn proti náhodné změně na stavení (děti). Knoflíkem lze otáčet po zasunutí vhodného předmětu (např. mince) do zářezu. Pro většinu provozních podmínek je nejvhodnější nastavení knoflíku termostatu do střední polohy mezi **max** (nejnižší teplota) a **min** (nejvyšší teplota).

### Termostat (provedení závisí na modelu)

Pro většinu provozních podmínek je nejvhodnější nastavení knoflíku termostatu do střední polohy mezi **max** (nejnižší teplota) a **min** (nejvyšší teplota).

Vešší nastavení na knoflíku (směrem k **6**) znamená nižší teploty (chlazení) ve všech částech mrazničky.



### Vnitřní osvětlení mrazničky

(pouze u některých modelů)

Vnitřní osvětlení je umístěno na vnitřní straně víka a rozsvítí se při zvednutí víka. Světlo svítí i v případě, je-li vypnut sít'ový vypínač mrazničky.

## Pokyny k užívání mrazničky

### Uvedení mrazničky do provozu

Zapněte mrazničku a spínačem provozního režimu zvolte trvalý chod. Všechna signalizační světla (zelené, červené i žluté)

svítí. Několik hodin po zhasnutí signalizačního červeného signalizačního světla vložte do mrazničky čerstvé potraviny.

## Zmrazování čerstvých potravin

Zmrazujte pouze potraviny vhodné ke zmrazování.

- Používejte výhradně potraviny vysoké kvality.
- Zmrazujte pouze čerstvé ovoce i zeleninu.
- Potraviny vložte do vhodných obalů a pečlivě je zabalte.
- Obaly musejí být vzducho- a parotěsné, jinak potraviny vysychají a dochází ke ztrátám vitamínů.
- Obal musí být poddajný, aby těsně přiléhal k obsahu. Při balení dbejte, abyste z obalu vypudili vzduch - jinak dochází ke zkrácení skladovací doby a změně barvy a vlastností potravin.
- Nejdůležitější je, aby zmrazení proběhlo v co nejkratším možném čase. Proto doporučujeme zmrazovat potraviny zabalené v menších balíčcích a potraviny před zmrazením předchladit.

### 1. Postup při zmrazování

- Jeden den před zmrazováním přepněte spínač provozního režimu mrazničky do polohy **S** - trvalý chod (svítí žluté světlo). Následující den vložte do mrazničky čerstvé potraviny.
- Asi 24 hodin po vložení potravin do mrazničky přepněte spínač provozního režimu do polohy **N** - automatický provoz (žluté světlo zhasne).

### Zmrazovací výkon

Zmrazovací výkon, t.j. množství čerstvých potravin v kg, které lze v mrazničce najednou za 24 hodin zmrazit, je uveden na štítku mrazničky. Překročíte-li toto množství, zhorší se kvalita zmrazování a dojde ke zvýšení teploty skladovaných zmrazených potravin.

### 2. Další zmrazování čerstvých potravin

Při zmrazování dalších čerstvých potravin opakujte výše uvedený postup 1. Dbejte na to, aby zmrazované potraviny nebyly v přímém dotyku s již zmrazenými potravinami skladovanými v mrazničce.

### 3. Zmrazování malého množství čerstvých potravin

Při zmrazování menšího množství čerstvých potravin (1-2 kg) není třeba přepínat mrazničku na trvalý chod.

## Skladování zmrazených potravin

Pro skladování zmrazených potravin nastavte spínač provozního režimu do polohy **N** - automatický provoz (žluté světlo nesvítí).

### Skladovací doba zmrazených potravin

Skladovací doba je časový úsek, ve kterém si zmrazené potraviny zachovávají původní jakost, nebo přesněji ve kterém ještě nedošlo k jejich mikrobiologickému a biochemickému znehodnocení. Skladovací doby jsou pro různé druhy potravin různé a závisí na složení, kvalitě a stáří jednotlivých potravin. Obsah tuku podstatně zkracuje skladovací dobu. Npř. libové maso lze skladovat až 12 měsíců, zatímco tučné maso pouze 4 až 6 měsíců.

### Skladování průmyslově zmrazených potravin

Skladovací doba prodávaných zmrazených potravin je uvedena na jejich obalu. Při nákupu vybírejte jen potraviny ve vhodném obalu a skladované při teplotě nepřesahující -18°C. Nekupujte potraviny, jejichž obalje pokryt námrazou. To je známkou toho, že balíček již byl rozmrazen a opět zmrazen! Chraňte zmrazené potraviny před rozmrazením (tepelně izolovaná taška) a uložte je co nejrychleji do mrazničky! Každé zvýšení teploty zkracuje skladovací dobu.

## Rozmrazování zmrazených potravin

- Některé zmrazené potraviny tepelně zpracujte ve zrazeném stavu (zelenina, porcované maso).
- Ryby upravujte částečně rozmrazené.
- Větší kusy masa (pečeně, drůbež) před tepelnou úpravou pomalu rozmrazte, nejlépe v chladničce.
- Veškeré zmrazené potraviny lze nejrychleji rozmrazit v mikrovlnné troubě.
- Částečně nebo úplně rozmrazené potraviny nikdy znovu nerozmrazujte a zpracujte co nejrychleji. Pamatujte, že chlad konzervuje potraviny, ale neníčí mikroorganismy. Ty se po rozmrazení aktivují a potraviny znehodnotí.
- Částečné rozmrazení snižuje nutriční hodnotu potravin, zvláště ovoce, zeleniny a hotových jídel.

## Přibližná skladovací doba mražených potravin

Potraviny	Doba skladování (měsíce)											
	1	2	3	4	5	6	7	8	9	10	11	12
Zelenina								+	+	+		
Ovoce										+	+	+
Chléb, pečivo			+									
Mléko			+									
Polotovary			+									
Maso: hovězí										+	+	+
telecí									+	+	+	
vepřové				+	+	+						
drůbeží								+	+	+		
zvěřina							+	+	+			
mleté				+								
Uzené párky	+											
Ryby: libové			+									
tučné	+											
Vnitřnosti		+										

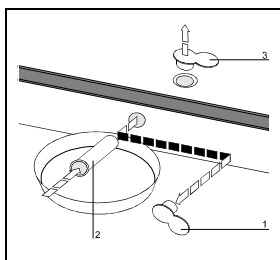
## Odmrazování mrazničky

- Vnitřní povrch mrazničky se za provozu pokrývá vrstvou námrazy. Rychlost vytváření námrazy závisí na četnosti otevírání víka a na vlhkosti okolního vzduchu. Doporučujeme odstranit vrstvu námrazy, dosáhne-li její tloušťka 3-4 mm.
- Asi 24 hodin před odmrázováním mrazničku přepněte na trvalý chod (žluté světlo svítí), abyste ce nejvíce podchladili skladované potraviny. Po této době odpojte mrazničku od sítě (vytáhněte vidlici síťového přívodu ze zásuvky). Vyjměte zmrazené potraviny z mrazničky a zajistěte, aby nedošlo k jejich rozmrazení (např. zabalením do několika vrstev novin a uložením do chladničky). Po odmrázení, vyčištění a vysušení mrazničku opět zapojte a uložte do ní opět potraviny.
- Nepoužívejte odmrázovací spreje, neboť mohou poškodit plastické součásti a mohou být zdraví nebezpečné.

### Rychlé odstranění námrazy

Pomocí přiložené škrabky odstraňte vrstvu námrazy. Vzniklý sníh odstraňte z mrazničky vlhkým hadrem dříve než roztaje.

Je-li vrstva příliš silná a nelze je odstranit škrabkou, je třeba ji částečně odmrázit.



- 1 zátka v čelní stěně mrazničky
- 2 trubka
- 3 zátka ve dně mrazničky

Odstraňte zátku (1) ve spodní části přední stěny mrazničky. Vložte do otvoru trubku (2) a pod ni umístěte vhodnou nádobu pro zachycení vody vzniklé táním námrazy. Odstraňte zátku ze dna mrazničky (3). K urychlení odmrázování nechte víko otevřené. Větší kusy námrazy, jakmile povolí, odstraňte škrabkou. Po odmrázení vraťte obě zátky na původní místa a trubku uschovejte pro další použití.

## Údržba a čištění mrazničky

Po každém odmrázení mrazničku vyčistěte.

### Před čištěním musí být mraznička

**odpojena od sítě!** Při čištění dávejte pozor, aby jste odstranili všechny zbytky čisticích prostředků.

Vnitřní povrch mrazničky vytřete vlažnou vodou s přídavkem octa. Mrazničku pak vytřete čistým měkkým hadrem do sucha.

Vnější povrch mrazničky a těsnění víka čistěte měkkým hadrem navlhčeným rozokem jemného čistícího prostředku.

Z kondenzátoru na zadní stěně mrazničky a těsnění víka odstraňte prach.

## Odstavení mrazničky

Nechcete-li mrazničku delší dobu používat:

- Spotřebujte zmrazené potraviny, mrazničku odpojte od sítě, odmrázte a vyčistěte.

- Do mrazničky vložte malou otevřenou nádobku s jedlou sodou a víko nechte pootevřené!
- Není-li mraznička v provozu, může být umístěna v chladné místnosti (i pod +5°C).
- Před uvedením do provozu ji přemístěte nejméně na 2 hodony do teplé místnosti.

## ❓ Řešení problémů

Během provozu přístroje se může uživatel setkat s různými problémy a závadami. Většina z nich je způsobena nesprávnou obsluhou přístroje a uživatel sám je může snadno odstranit.

Problém	Příčina	Odstranění závady
Přístroj je připojen k napájení, ale nepracuje.	V síťové zásuvce není proud.	
	Přístroj není zapnutý.	Zapněte jej (zelená kontrolka svítí)
	Knoflík termostatu byl nastaven pod <b>min. (1)</b> pozici (směrem doleva) a přístroj byl vypnut.	Otočte knoflíkem doprava.
Přístroj nepřetržitě běží.	Dvířka byla dlouho otevřena.	
	Knoflík termostatu je nastaven na příliš velký chlad.	Nastavte knoflík na <b>min. (1)</b> pozici.
	Nedostatečně ochlazovaný chladič.	Z chladiče odstraňte prach a zkontrolujte, zda je zajištěna dostatečná cirkulace vzduchu za přístrojem.
	Spínač je v poloze pro nepřetržitý provoz (žlutá kontrolka svítí).	
Vibrace nebo přílišný hluk.	Nesprávná poloha.	Umístěte přístroj na vhodnou podlahu.
	Přístroj je v přímém kontaktu se zdí nebo sousedními skříňkami.	Posuňte mrazničku.
Vnější povrch je vlhký.	Vlhká místnost.	Umístěte zařízení do suché místnosti.
	Špatně izolovaná podlaha.	Přemístěte zařízení.
	Delší období horkého a vlhkého počasí.	
Nadměrná tvorba námrazy.	Dvířka zařízení jsou otevírána příliš často nebo zůstala dlouho otevřena.	
	Bylo vloženo příliš velké množství nedostatečně ochlazených potravin.	
	Dvířka nejsou správně zavřena.	Zkontrolujte, zda jsou odstraněny dvě polystyrenové vložky a zda obaly nezabraňují uzavření dvířek.
Svítí červená kontrolka.	V přístroji nebyla dosažena nastavená teplota.	
	Příliš velké množství nedostatečně ochlazených potravin zvýšilo vnitřní teplotu. Jakmile se pokrmy vychladí a teplota poklesne, kontrolka zhasne.	

### Výměna žárovky

Před výměnou žárovky odpojte mrazničku od sítě! Sejměte plastový kryt žárovky,

vyšroubujte vadnou žárovku a nahraďte ji novou (E14, 15 W).

ZACHOVÁVÁME SI PRÁVO NA ZMĚNY, KTERÉ NEMAJÍ VLIV NA FUNKČNOST CHLADNIČKY.