

BAAN 14

Kombinovaná chladnička s mrazničkou

Návod k instalaci a použití



Návod k instalaci a obsluze

Vážený zákazníku,
děkujeme Vám, že jste si zakoupil výrobek společnosti Indesit Company, SpA.

Při vybírání přístroje pečlivě zvažte, jaké činnosti a funkce od přístroje požadujete. To, že výrobek nevyhovuje Vaším pozdějším nárokům, nemůže být důvodem k reklamaci. Před prvním použitím si pozorně přečtěte přiložený český návod, který dodává firma Indesit Company, SpA ke svým dováženým výrobkům a důsledně se jím řiďte. Veškeré výrobky slouží pro domácí použití. Pro profesionální použití jsou určeny výrobky specializovaných výrobců. Všechny doklady o koupi a o eventuelních opravách Vašeho výrobku pečlivě uschovejte pro poskytnutí maximálně kvalitního záručního i pozáručního servisu.

Dodržování těchto zásad povede k Vaší spokojenosti. V případě jejich nerespektování však nemůžeme uznat případnou reklamaci. Doporučujeme Vám po dobu záruční lhůty uchovat původní obaly k výrobku.

Než budete kontaktovat servisní středisko, pečlivě prostudujte návod k obsluze a záruční podmínky uvedené v záručním listě. Pokud bude při opravě zjištěno, že závada nespadá do záruky, uhradí vzniklé náklady zákazník.

Vážený zákazníku návod, který jste obdržel k našemu výrobku, vychází z všeobecného návodu pro celou výrobkovou řadu. Z tohoto důvodu může dojít k situaci, že některé funkce, ovládací prvky a příslušenství nejsou určeny pro Váš výrobek. Děkujeme za pochopení.

Pro zajištění trvalé účinnosti a bezpečnosti tohoto zařízení doporučujeme:

- Obracejte se pouze na servisní středisko autorizované výrobcem.
- Je nutné používat pouze originální náhradní díly.

Návod k instalaci a obsluze

CHLADNIČKA S MRAZNIČKOU

CZ

Česky

BAAN 14

Obsah

Instalace, 4

Umístění a zapojení
Změna směru otevírání dvířek

Popis spotřebiče, 5

Celkový pohled

Příslušenství, 6

Zapnutí a používání zařízení, 7-8

Zapnutí zařízení
Chladicí systém
Jak nejlépe využít prostor chladničky
Jak nejlépe využít prostor mrazničky

Péče a údržba, 9

Vypnutí spotřebiče
Čištění spotřebiče
Zabránění vzniku plísní a nepříjemných pachů
Odmrazování spotřebiče
Výměna žárovky

Opatření a rady, 10

Všeobecné bezpečnostní pokyny
Recyklace a likvidace
Respektování a ochrana životního prostředí

Odstraňování problémů, 11

Servis, 12

Instalace

! Dříve než uvedete spotřebič do provozu, pečlivě si přečtěte tuto uživatelskou příručku. Obsahuje důležité informace o bezpečném používání, instalaci a údržbě spotřebiče.

! Uchovejte tuto uživatelskou příručku pro případ dalšího použití. Zajistěte, aby se dostala k případnému novému majiteli tohoto spotřebiče.

Umístění a zapojení

Umístění

1. Umístěte spotřebič do suché a dobře větrané místnosti.
2. Nezablokovávejte zadní mřížku ventilátoru. Kompresor a chladič produkují teplo a potřebují dostatečnou ventilaci, aby mohly fungovat správně a aby byla ušetřena energie.
3. Nad horní částí spotřebiče ponechte mezeru 10 cm a po stranách 5 cm.
4. Ujistěte se, že je spotřebič umístěn dostatečně daleko od tepelných zdrojů (přímé sluneční záření, elektrická kamna, atd.).
5. Na zajištění dostatečné vzdálenosti zařízení od stěny použijte distanční rozpěrky z montážní sady (podle návodu).

Vyrovnání

1. Nainstalujte spotřebič na rovnou a pevnou podlahu.
2. Pokud není podlaha zcela rovná, vyrovnejte případné nesrovnalosti pomocí nastavitelných zadních nožiček.

Elektrické připojení

Po převozu spotřebiče jej postavte do svislé polohy a počkejte alespoň 3 hodiny, než jej zapojíte k elektrickému rozvodu. Před zapojením zástrčky do zásuvky se ujistěte že:

- Spotřebič je uzemněn a síťová zástrčka vyhovuje platným předpisům a normám.
- Zásuvka, ke které má být spotřebič připojen je dimenzovaná na maximální příkon spotřebiče, který je uveden na typovém štítku, který je umístěn na spodní levé straně spotřebiče (150 W).
- Napětí odpovídá hodnotám, které jsou uvedeny na typovém štítku, který je umístěn na spodní levé straně spotřebiče (220-240 V).
- Zásuvka je kompatibilní se zástrčkou spotřebiče. Pokud je zástrčka nekompatibilní, požádejte autorizovaného servisního technika o výměnu (viz kapitola Servis). Nepoužívejte prodlužovací kabely a vícenásobné zásuvky.

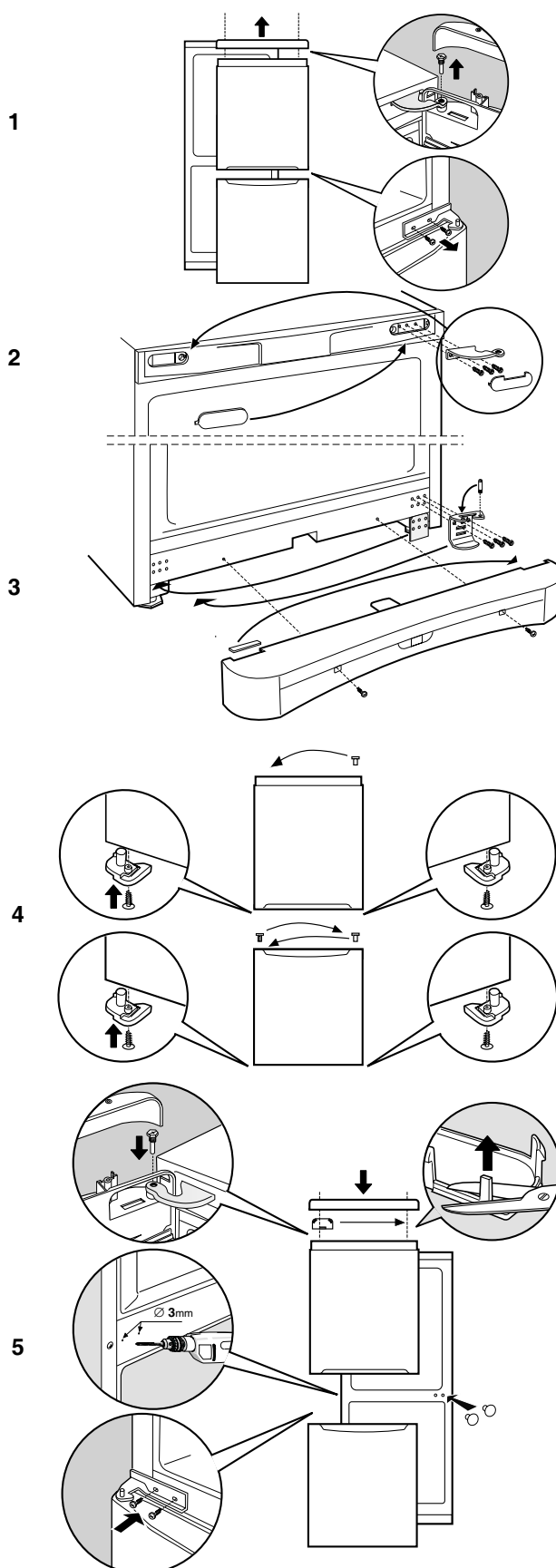
! Po provedení instalace musí být napájecí kabel a elektrická zásuvka volně přístupné.

! Síťový přívod nesmí být ohýbán a nebezpečně stlačován.

! Síťový přívod musí být pravidelně kontrolován a jeho případnou výměnu musí provést servisní technik autorizovaného servisu (viz kapitola Servis).

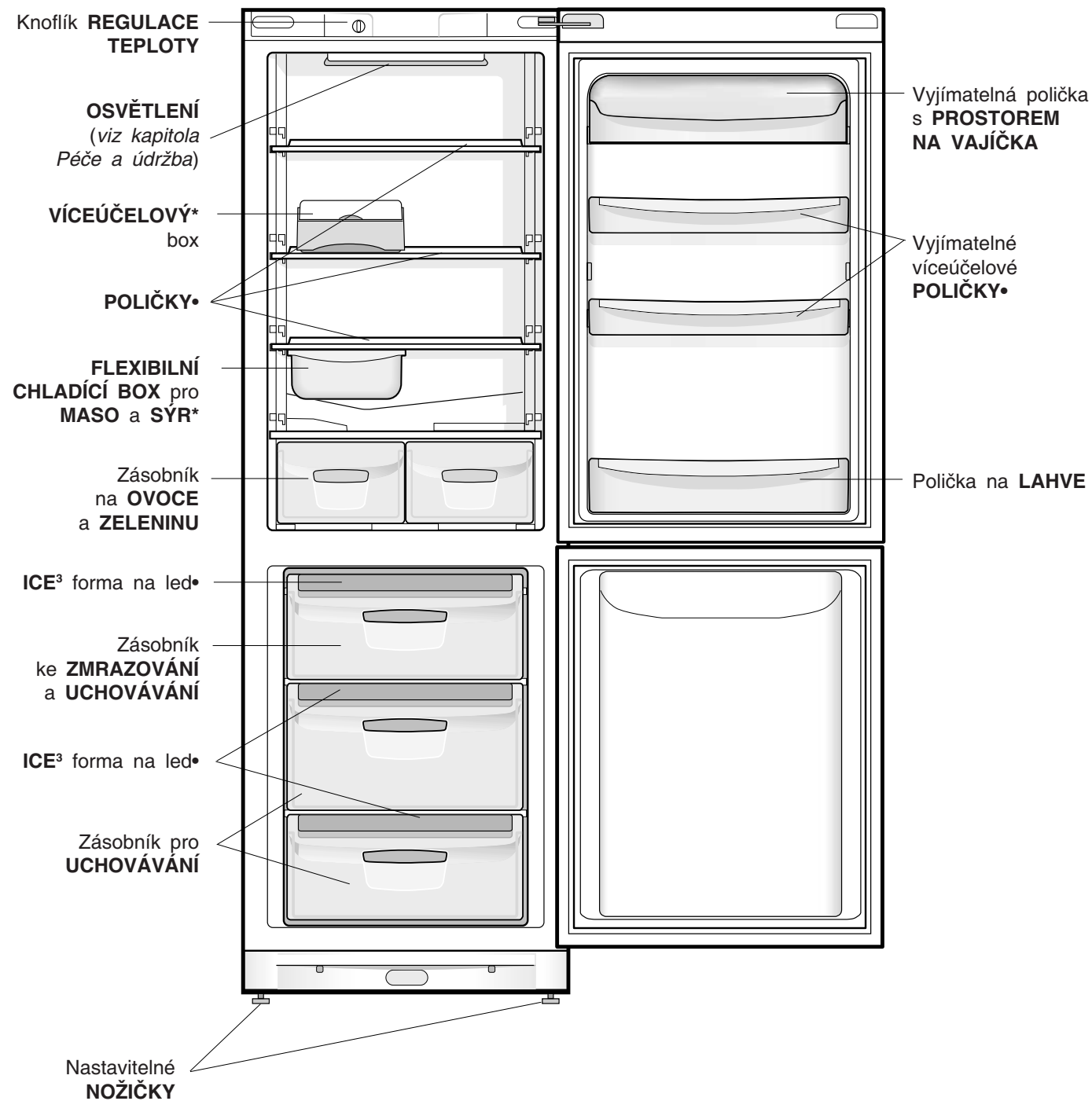
! Výrobce se zřiká jakékoli odpovědnosti v případě nedodržení těchto pravidel.

Změna směru otevírání dveří



Celkový pohled

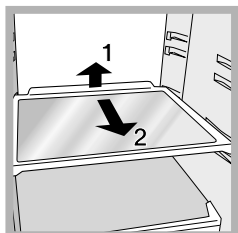
Instrukce obsažené v tomto návodu jsou platné pro různé modely chladniček. Nákres proto nemusí přesně odpovídat vámi zakoupenému spotřebiči. Podrobnější popis se nachází na následujících stránkách.



• Liší se počtem a/nebo umístěním.

* Dostupné pouze u některých modelů.

Příslušenství



POLIČKY*: plné nebo mřížkované. Díky speciálním lištám jsou snadno vyjímatelné a nastavitelné (viz obrázek). Jsou vhodné ke skladování velkého množství nádob a potravin. Výška se může nastavit podle libosti a bez úplného vyjmutí poličky.

VÍCEÚČELOVÝ* box: je určen k uchování potravin (čerstvé maso) po delší dobu. Také zabraňuje šíření pachů, které se mohou v chladničce vytvářet.

FLEXIBILNÍ CHLADÍČÍ BOX*

Toto je nový zásobník na uložení masa, ryb nebo sýrů. Umístění boxu v nižší části chladničky je ideální pro maso a ryby; umístění v horní části chladničky je perfektní pro sýry. Příhrádku je možné v případě potřeby odebrat z chladničky.

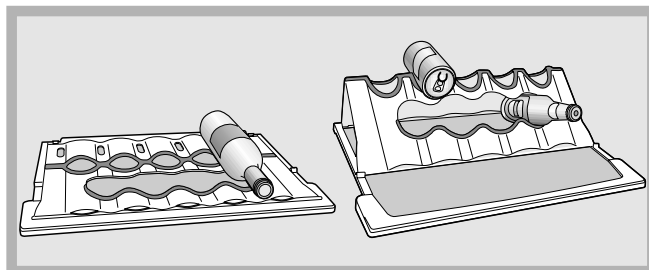
UKAZATEL TEPLoty*: slouží k rozpoznání nejchladnější části chladničky.

1. Zkontrolujte, zda se jasně zobrazuje nápis OK (viz obrázek).



2. Pokud se neobjeví slovo OK, znamená to, že: byste měli nastavit knoflík REGULACE TEPLoty na vyšší stupeň (chladněji) a počkat přibližně 10 hodin, až se teplota v chladničce ustálí.
3. Zkontrolujte znovu ukazatel: pokud je to nutné, zopakujte uvedený postup od začátku. Pokud bylo do chladničky vloženo velké množství potravin, nebo pokud byla dvířka chladničky často otevírána, může se stát, že ukazatel nebude signalizovat OK. Počkejte alespoň 10 hodin než nastavíte knoflíkem REGULACE TEPLoty vyšší stupeň chlazení.

PLAY ZONE*: Díky novému stojánku na lahve „Play Zone“ můžete rychle ochladit několik lahví, plechovek a energetických nápojů a mít je tak neustále po ruce.



Pokud je stojánek „Play Zone“ rozložen na skleněné polici, můžete na něj jednoduše položit velké a střední lahve. To je ideální např. pro skladování lahví z vínem. Pokud je stojánek složený a na obou stranách zajištěn, může sloužit k uložení plechovek (v horní části), energetických nápojů (uprostřed). Další plechovky a lahve mohou být uloženy před stojánkem. Pokud ukládáte plechovky do horní části stojánku, ujistěte se, že se nedotýkají zadní stěny chladničky. Stojánek „Play Zone“ může být také použit jako normální polička (v rozloženém stavu) a zasunut na libovolnou pozici, stejně jako zbylé poličky v chladničce. Stojánek je možné jednoduše umýt i v myčce. Ideální místo pro umístění stojánku je na prostřední poličce.

- Liší se počtem a umístěním
- * Dostupné pouze u některých modelů

Zapnutí a používání zařízení

Zapnutí zařízení

! Před zahájením provozu doporučujeme pečlivě postupovat podle pokynů pro instalaci (viz kapitola Instalace).

! Dříve než spotřebič zapojíte, vymyjte vnitřek vlažnou vodou s roztokem jedlé sody.

1. Připojte napájecí kabel do el. zásuvky a ujistěte se, že světlo uvnitř chladničky svítí.
2. Otočte knoflíkem pro REGULACI TEPLoty na průměrnou hodnotu. Po několika hodinách budete moci vložit potraviny do chladničky.

Nastavení teploty

Teplota uvnitř chladničky se automaticky nastaví podle pozice knoflíku pro REGULACI TEPLoty.

📉 = menší chlad

📈 = větší chlad

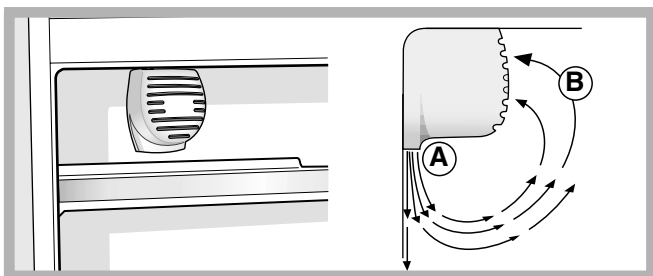
Doporučujeme nastavit na střední hodnotu.

Chladicí část chladničky je umístěna uvnitř zadní stěny interiéru, a to z důvodu zvětšení prostoru a zvýšení estetiky. Při chlazení bude stěna pokryta námrazou nebo kapkami vody, podle toho, zda kompresor momentálně pracuje nebo ne. Nemusíte se ničeho obávat, chladnička pracuje správně.

Chladicí systém

Spotřebič používá níže popsany systém chlazení: přečtěte si, jakým způsobem vaše chladnička pracuje, abyste mohli dosáhnout nejvhodnějšího způsobu uskladnění potravin.

Chladicí větrák (Aircooler)



Tento systém poznáte přítomností mechanismu v horní části chladničky (viz obrázek). Větrák udržuje stálou nízkou teplotu, aby zajistil potravinám čerstvost a umožňuje rychlou obnovu teploty na požadovanou hodnotu, dokonce i v případě, že jsou často otevřena dvířka: foukaný vzduch (A) je ochlazován ihned, co přijde do kontaktu s chladnou stěnou, zatímco teplejší vzduch (B) je vsakován (viz obrázek). Zadní stěna může být pokryta námrazou nebo kapkami vody, podle toho jestli kompresor právě pracuje nebo ne.

Statické chlazení

Modely bez chladicího větráku mají chladicí část uvnitř zadní stěny interiéru. Stěna bude pokryta námrazou nebo kapkami vody, podle toho, zda kompresor momentálně pracuje nebo ne: oba případy jsou v pořádku. Pokud je knoflík pro REGULACI TEPLoty chladničky nastaven na vysokou hodnotu s velkým množstvím potravin a s vysokou okolní teplotou, spotřebič může pracovat neustále, což bude mít za následek nadměrný výskyt námrazy a vysokou spotřebu energie. Proto nastavte otočný ovladač na nižší hodnotu, při které se bude zařízení automaticky odmrazovat.

Ve spotřebičích se statickým chlazením koluje vzduch přirozeným způsobem: chladnější vzduch se pohybuje níže, protože je těžší.

Potraviny by měly být skladovány následovně:

Potraviny	Rozmístění uvnitř chladničky
Čerstvé ryby a maso	Nad zásobníkem pro ovoce a zeleninu
Čerstvý sýr	Nad zásobníkem pro ovoce a zeleninu
Vařené jídlo	Na jakékoliv policiče
Salámy, chléb, čokoláda	Na jakékoliv policiče
Ovoce a zelenina	V zásobníku pro ovoce a zeleninu
Vejce	Na speciálně určenou policičku
Máslo a margarín	Na speciálně určenou policičku
Lahve, nápoje, mléko	Na speciálně určenou policičku

Jak nejlépe využít prostor chladničky

- Použijte knoflík pro REGULACI TEPLoty k nastavení teploty (viz *Popis spotřebiče*).
- Do chladničky nekladějte horké potraviny, pouze vlažné nebo vychladlé (viz *kapitola Opatření a rady*).
- Pamatujte na to, že na rozdíl od obecného mínění vařené potraviny nevydrží déle, než syrové potraviny.
- V chladniče neskladujte tekutiny v otevřených nádobách. Způsobují zvýšení vlhkosti v chladniče a orosení.

Hygiena potravin

1. Po zakoupení potravin odstraňte všechny nepotřebné obalové materiály, které by mohly obsahovat bakterie nebo způsobit zašpinění vnitřního prostoru chladničky.
2. Chraňte potraviny (zvláště ty, které rychle podléhají zkáze, nebo ty, které páchnou) tak, že zabráníte kontaktu mezi nimi. Tím zabráníte možnosti kontaminace potravin mikroby/bakteriemi a také rozšiřování zápachu uvnitř chladničky.
3. Potraviny uskladňujte tak, abyste umožnili cirkulaci vzduchu mezi jednotlivými položkami.
4. Udržujte uvnitř chladničky čistotu. Nepoužívejte oxidační a brusné čisticí prostředky.
5. Odstraňte z chladničky všechny potraviny, které jsou prošlé.
6. Potraviny s kratší životností (ryby, sýry, maso, atd.) by měly být skladovány v chladnějším místech chladničky. Nad oddílem pro zeleninu v místě, kde je umístěn ukazatel teploty.

Jak nejlépe využít prostor mrazničky

- Nezmrazujte znovu potraviny, které již byly rozmrazeny. Tyto potraviny musí být uvařeny a snědены do 24 hodin.
- Čerstvé potraviny, určené ke zmrazení, nesmí přijít do styku s již zmrazenými potravinami. Čerstvé potraviny musejí být uloženy do přihrádky pro ZMRAZOVÁNÍ a UCHOVÁVÁNÍ, kde teplota klesá pod -18°C a zaručuje tak rychlé zamrazení.
- Neskladujte skleněné lahve, nebo neprodyšně uzavřené lahve. Mohly by popraskat.
- Maximální množství potravin, které může být denně zmrazeno, je napsáno na typovém štítku, který obsahuje technické údaje. Tento štítek se nachází v levé spodní straně chladicího prostoru (například: $\text{kg}/24\text{h}$: 4).
- Pro dosažení většího volného prostoru v mrazniče můžete vyjmout zásobníky (s výjimkou nejnižšího zásobníku) a speciálního zásobníku COOL CARE ZONE, který má nastavitelnou teplotu) a můžete jídlo umístit přímo na desku výparníku.

! Během zmrazování neotevírejte dvířka.

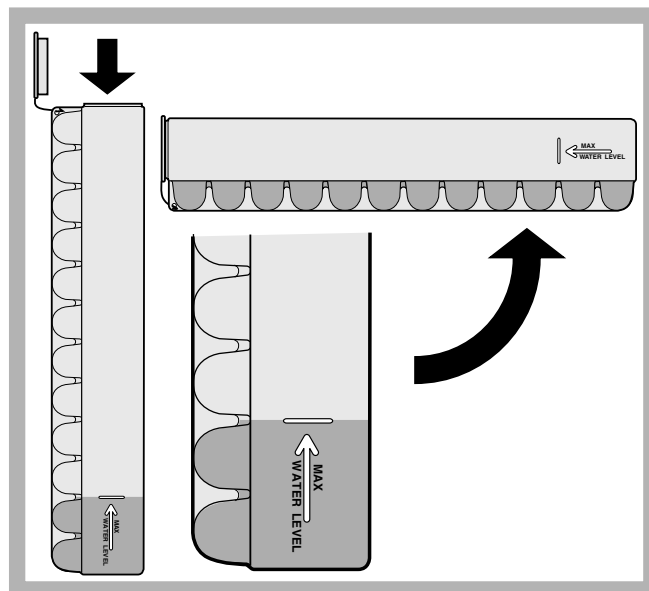
! Při výpadku napájení neotevírejte dvířka. Tím zajistíte udržení teploty v mrazniče a zároveň zajistíte bezproblémové zachování potravin na dobu 9-14 hodin.

! V případě, že pokojová teplota klesne na delší dobu pod 14°C , ideální teplota v mrazniče nebude dosažena a ochrana potravin tak bude zhoršena.

Ice³ forma na led

Umístění forem nad každou zásuvku zajišťuje vyšší čistotu: led nepřichází do styku s potravinami umístěných uvnitř mrazničky; navíc je zamezeno vytékání vody během plnění mrazničky (víčko k zakrytí otvoru pro naplnění vodou je dodáno).

1. Vytáhněte formu na led. Zkontrolujte, že je zcela prázdná a naplňte ji vodou otvorem k tomu určeným.
2. Dejte pozor, aby voda nepřesahovala rysku (MAX WATER LEVEL).
3. Otočte mělkou nádrž o 90° , každý žlábek se naplní vodou (viz *obrázek*).
4. Zavřete plnicí otvor víčkem a zasuňte formu zpět na místo.
5. Až se vytvoří led (minimálně za cca. 8 hodin) vyklepněte formu proti tvrdému povrchu a navlhčete spodní část, aby se kostky ledu uvolnili, poté je vydejte otvorem ven.



Vypnutí spotřebiče

Před zahájením údržby je nutné, aby byl přístroj odpojen od elektrického rozvodu. Nestačí jen vypnout spotřebič nastavením knoflíku pro regulaci teploty na symbol ●.

Čištění spotřebiče

- K čištění vnitřních i vnějších částí přístroje a gumového těsnění použijte houbičku namočenou v teplé vodě a jedlé sodě nebo neutrálním mýdle. Nepoužívejte brusné čisticí prostředky, bělidla ani čpavek.
- Všechny odnímatelné části lze vyjmout a ponořit do teplé vody s přídavkem mycího prostředku. Dobře je opláchněte a osušte, než je vrátíte zpět do chladničky.
- Na zadní části spotřebiče se může usazovat prach. Odstraňte ho vaším vysavačem nastaveným na střední výkon. Před čištěním musí být spotřebič vypnut a jeho zástrčka vytažena ze zásuvky.

Zabránění vzniku plísní a nepříjemných pachů

- Přístroj je vyroben z hygienického materiálu, který je bez zápachu. Pokud chcete uchovat chladničku bez zápachu a zabránit tvorbě skvrn, musí být potraviny vždy pevně uzavřeny nebo zabaleny.
- Pokud chcete přístroj vypnout na delší dobu, vyčistěte vnitřek chladničky a nechte dveře otevřené.

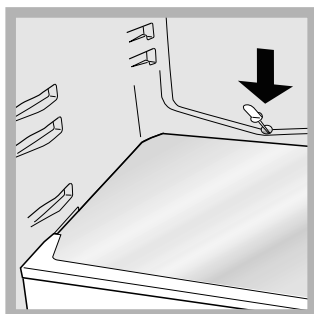
Odmrazování spotřebiče

! Postupujte dle pokynů níže.

Neurčujte proces odmrazování používáním jiných nástrojů, než přiložené škrabky. Mohli byste poškodit chladicí okruh.

Odmrazování chladničky

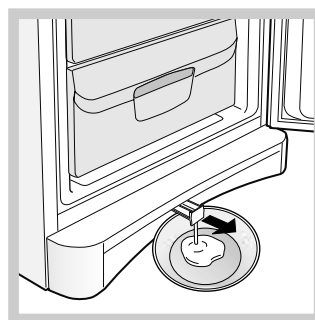
Chladnička má automatickou odmrazovací funkci: voda je vedena do zadní části spotřebiče pomocí speciálního odtokového otvoru (viz obrázek), kde teplo vydávané kompresorem způsobuje odpařování. Je důležité čistit otvor pravidelně, aby mohla voda odtékat.



Odmrazování mrazničky

Odstraňujte pravidelně námrazu použitím dodané speciální škrabky. Pokud je vrstva námrazy vyšší než 5mm, je nezbytné odmrazit mrazničku manuálně.

1. Nastavte knoflík pro REGULACI TEPLoty na symbol ●.
2. Zabalte zmrazené potraviny do novin a umístěte je do jiného mrazáku nebo na jiné chladné místo.
3. Nechte dvířka otevřená, dokud námraza zcela neroztaje. To může být urychleno vložením nádoby s vlažnou vodou do mrazničky.
4. Než opět zapnete spotřebič, vyčistěte a vysušte opatrně vnitřek mrazničky.

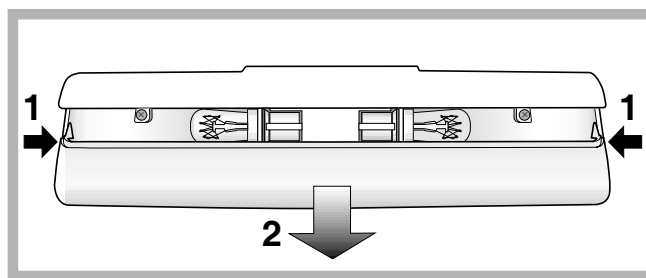


5. Některé spotřebiče jsou vybaveny ODTOKOVÝM SYSTÉMEM, který odvádí vodu ven: vložte škrabku do otvoru v dolní části mrazničky a nechte vodu odtéct do nádoby (viz obrázek).

Výměna žárovky

Abyste mohli vyměnit žárovku v prostoru chladničky, nejprve vytáhněte vidlici síťového přívodu ze zásuvky. Následujte instrukce uvedené níže.

Odejměte kryt žárovky tak, jak je uvedeno na obrázku. Vyměňte ji podobnou žárovkou o síle uvedené na krytu (15 W nebo 25 W).



Opatření a rady

! Tento spotřebič byl navržen a vyroben v souladu s mezinárodními bezpečnostními předpisy. Následující varování jsou uvedena z bezpečnostních důvodů, a proto by měla být čtena pozorně.



Tento spotřebič vyhovuje následujícím směrnicím ES:

- 72/23/EEC z 19/2/1973 (Nízké napětí) a následným změnám;
- 89/336/EEC z 3/5/1989 (Elektromagnetická kompatibilita) a následným změnám.
- 2002/96/EEC (likvidace elektrických a elektronických zařízení)

Všeobecné bezpečnostní pokyny

- Tento spotřebič byl navržen pro domácí používání a není určený pro obchodní a průmyslové účely.
- Spotřebič smějí používat jen dospělí a používat jej pouze ke skladování a k zmrazování potravin v souladu s pokyny, které jsou uvedeny v příručce.
- Tento spotřebič nesmí být instalován ve venkovním prostředí, ba ani v zastřešených prostorech. Je velmi nebezpečné vystavit spotřebič dešti a bouřkám.
- Nedotýkejte se spotřebiče, jste-li bosí nebo máte-li mokré nebo vlhké chodidla či ruce
- Nikdy se nedotýkejte chladících součástí uvnitř spotřebiče, zvláště s mokřýma rukama, jelikož byste se mohli poranit.
- Chcete-li odpojit spotřebič z elektrické sítě, vždy vytáhněte zástrčku ze zásuvky; nikdy netahejte za kabel.
- Nikdy nezačínáte s jakoukoli prací nebo údržbou, není-li zástrčka spotřebiče vypojena ze zásuvky. Nestačí jen spotřebič vypnout otočením knoflíku pro regulaci teploty k symbolu ●. Tím elektrický proud úplně neodpojíte.
- V případě poruchy se nikdy nepokoušejte provádět sami opravu. Opravy, které jsou prováděny neoprávněnými osobami, mohou způsobit zranění anebo další poruchu.
- Při údržbě nepoužívejte jiné nástroje než škrabky, které jsou k tomu určené.
- Nikdy si nedávejte do úst kostky ledu právě vyndané z mrazáku, protože by se mohli přilepit ve vašich ústech a způsobit tak popáleniny.
- Nedovolte dětem, aby se spotřebičem manipulovaly. V žádném případě by si neměly sedat na přihrádky a věšet se za dvířka.
- Obalový materiál uschovejte mimo dosah dětí. Hrozí nebezpečí udušením.

Recyklace

- Obaly: Respektujte místní předpisy pro zacházení s použitými obalovými materiály, patří do tříděného odpadu a následně jsou recyklovány.

Likvidace a nakládání se starými elektrickými spotřebiči

- Direktiva EU 2002/96/EC o zacházení s použitými elektrickými a elektronickými zařízeními (WEEE) definuje postupy zpětného odběru a následného zpracování (recyklace) všech použitých elektrozařízení, kterých se spotřebitelé rozhodli zbavit a zakazuje, aby staré domácí spotřebiče byly likvidovány v netříděném komunálním odpadu. Staré spotřebiče musí být shromažďovány odděleně s požadavkem na jejich neoptimalnější využití a recyklaci a zamezení vlivu na lidské zdraví a životní prostředí. Symbol "přeškrtnuté popelnice", uvedený na výrobcích, říká spotřebiteli, že tento použitý výrobek po skončení životnosti NESMÍ být odložen do směsného komunálního odpadu.



- Informace o zpětném odběru a následné likvidaci použitých elektrozařízení vám poskytnou všichni prodejci elektrospotřebičů a vaše obecní úřady. Informace naleznete také na internetových stránkách výrobců elektrospotřebičů, obecních úřadů a samozřejmě Ministerstva životního prostředí. !!! Dodržením doporučení a informací o zacházení se starými výrobky aktivně podpoříte ochranu zdraví a životního prostředí, odevzdáním starých výrobků na místech zpětného odběru vyloučíte možnost poškození zdraví a životního prostředí nebezpečnými látkami obsaženými v některých výrobcích !!!
- Před odvezením spotřebiče jej znehodnoťte tak, že odříznete napájecí kabel.

Respektování a ochrana životního prostředí

- Spotřebič instalujte v dobře větrané místnosti. Neumisťujte jej na místo, kde by byl vystaven přímému slunečnímu záření a jiným tepelným zdrojům.
- Neotevírejte často dvířka chladničky a nenechávejte je dlouho otevřená. Ušetříte tak elektrickou energii.
- Nepřeplňujte chladničku příliš velkým množstvím potravin. Vzduch musí volně cirkulovat. Pokud je cirkulace narušena, kompresor je vystaven větší zátěži a trvale běží.
- Do chladničky nikdy nekládejte příliš horké potraviny. Kompresor musí zvyšovat výkon a tím i spotřebu energie.
- Pokud se v zařízení vytvoří led, odmrazte jej (viz *Péče a údržba*). Tlustá vrstva ledu ztěžuje chlazení a způsobuje, že chladnička má větší spotřebu.
- Pravidelně kontrolujte a čistěte těsnění dvířek spotřebiče. Ujistěte se, že na nich nejsou nečistoty, že je jejich přilnavost v pořádku a že jimi neuniká chladný vzduch (viz *Péče a údržba*).

Pokud spotřebič nefunguje, pokuste se najít řešení problému pomocí následujícího seznamu ještě předtím, než zavoláte servis (viz kapitola *Servis*).

Poruchy:

Možné příčiny / Řešení

Světlo uvnitř chladničky nesvítí.

- Zástrčka nebyla zapojena do zásuvky, nebo není správný kontakt, nebo zásuvka není pod napětím.

Chladnička a mraznička dobře nechladí.

- Dvířka nejsou řádně dovřená nebo je poškozené těsnění.
- Dvířka jsou často otvírána.
- Knoflík pro REGULACI TEPLoty není správně nastaven.
- Chladnička nebo mraznička byly přeplněny.
- Teplota v okolí zařízení je nižší než 14°C.

Potravinu uvnitř chladničky začínají mrznout.

- Knoflík pro REGULACI TEPLoty není správně nastaven.
- Potraviny jsou v kontaktu se zadní stěnou chladničky.

Ventilátor se neotáčí.

- Dvířka chladničky jsou otevřena.
- Systém automatického chlazení "Aircooler" se zapíná a vypíná automaticky podle potřeby, aby se uvnitř chladničky zajistila správná teplota.

Motor neustále pracuje.

- Dvířka nejsou řádně dovřená nebo jsou často otvírána.
- Okolní teplota je velmi vysoká.
- Vrstva námrazy přesáhla 2-3 mm (viz kapitola *Péče a údržba*).

Spotřebič vytváří silný hluk.

- Spotřebič nebyl správně umístěn vodorovně (viz kapitola *Instalace*).
- Spotřebič byl umístěn mezi skříňky, které vibrují a vytváří hluk.
- Vnitřní chladicí plyn vydává slabý hluk, i když je kompresor vypnutý. Toto není porucha, je to obvyklé.

Některé části chladničky se mohou přehřívat.

- Toto přehřívání je nevyhnutné, aby se zabránilo kondenzaci na některých částech zařízení.

Na zadní vnitřní stěně chladničky je námraza, nebo kapky vody.

- Znamená to, že zařízení pracuje správně.

Ve spodu chladničky je voda.

- Systém pro odtok vody je ucpaný (viz kapitola *Péče a údržba*).

Servis

Předtím než zavoláte servis:

- Podívejte se, zda nemůžete poruchu sami odstranit (viz kapitola *Odstraňování problémů*).
- Pokud jste vše zkontrolovali, ale spotřebič stále nefunguje nebo problém přetrvává, volejte servisní středisko.

Pracovníkovi servisu sdělte:

- druh poruchy
- model spotřebiče (Mod.)
- výrobní (sériové) číslo (S/N)

Tyto informace naleznete na typovém štítku umístěném ve spodní levé části chladicího prostoru.

model				sériové číslo			
Mod. RG 2330	TI	Cod. 93139180000	S/N 704211801				
240 V~	Hz	150 W	W	Fuse	A	Max 15	
Total	340	75		Freez.	Capac	Class	
Gross Bruto Brut		Gross Bruto Brut	Net Util Utile	Gross Bruto Brut	Poder de Cong	Clase	N
					kg/24 h	4,0	Classe
Compr. Syst.	R 134 a	Test	Pressure HIGH-235	[Barcode]			
Kompr.	kg 0,090	P.S-I.	LOW 140				
Made in Italy	13918						

Nikdy se neobracejte na neautorizované techniky a důsledně odmítněte použití neoriginálních náhradních dílů.

Poznámky

Servisní modrá linka: 810 800 023

Indesit Company Česká s.r.o.

Lihovarská 1060/12

190 00 Praha 9, Česká republika

www.hotpoint-ariston.cz

www.indesit.cz

Indesit Company, SpA

Via Aristide Merloni, 47 - 60044 Fabriano

tel. (0732) 6611 - Italy

www.indesitcompany.com