

CS	Návod k použití	2
ET	Kasutusjuhend	15
LV	Lietošanas instrukcija	27
LT	Naudojimo instrukcija	39

Chladnička s mrazničkou
Külmik-sügavkülmuti
Ledusskapis ar saldētavu
Šaldytuvas-šaldiklis

USER MANUAL

ZRB934FW2
ZRB934FX2

ZANUSSI

Obsah

Bezpečnostní informace	2	Čištění a údržba	9
Popis spotřebiče	5	Odstraňování závad	10
Ovládací panel	6	Technické údaje	11
Při prvním použití	6	Instalace	12
Denní používání	7	Poznámky k životnímu prostředí	14
Užitečné rady a tipy	8		

Změny vyhrazeny.

Bezpečnostní informace

V zájmu své bezpečnosti a správného chodu spotřebiče si před jeho instalací a prvním použitím pozorně přečtěte návod k použití včetně rad a upozornění. K ochraně před nežádoucími omyly a nehodami je důležité, aby se všechny osoby, které budou používat tento spotřebič, seznámily s jeho provozem a bezpečnostními funkcemi. Tyto pokyny uschovejte a zajistěte, aby zůstaly u spotřebiče i v případě jeho přestěhování na jiné místo nebo prodeje dalším osobám, aby se tak všichni uživatelé po celou dobu životnosti spotřebiče mohli řádně informovat o jeho používání a bezpečnosti.

Dodržujte pokyny uvedené v tomto návodu k použití, abyste neohrozili své zdraví a majetek, a uvědomte si, že výrobce neručí za úrazy a poškození způsobené jejich nedodržením.

Bezpečnost dětí a hendikepovaných osob

- Tento spotřebič nesmějí používat osoby (včetně dětí) se sníženými fyzickými, smyslovými nebo duševními schopnostmi, nebo bez patřičných zkušeností a znalostí, pokud je nesledují osoby odpovědné za jejich bezpečnost, nebo jim nedávají příslušné pokyny k použití spotřebiče. Na děti je třeba dohlédnout, aby si se spotřebičem nehrály.
- Všechny obaly uschovejte z dosahu dětí. Hrozí nebezpečí udušení.
- Jestliže likvidujete starý spotřebič, vytáhněte zástrčku ze zásuvky, odřízněte napájecí kabel (co nejlíže u spotřebiče) a odstraňte dveře, aby nedošlo k úrazu dětí elektrickým

proudem, nebo se děti nemohly zavřít uvnitř.

- Jestliže je tento spotřebič vybaven magnetickým těsněním dveří a nahrazuje starší spotřebič s pružinovým zámkem (západkou) na dveřích nebo víku, nezapomeňte před likvidací pružinový zámek znehodnotit. Děti se pak nemohou ve spotřebiči zavřít jako ve smrtelně nebezpečné pasti.


Všeobecné bezpečnostní informace

Upozornění

Udržujte volně průchodné větrací otvory na povrchu spotřebiče nebo kolem vestavěného spotřebiče.

- Tento spotřebič je určen k uchovávání potravin nebo nápojů v běžné domácnosti, jak je uvedeno v návodu k použití.
- K urychlení odmrazování nepoužívejte mechanické nebo jiné pomocné prostředky.
- V prostoru chladicích spotřebičů nepoužívejte jiné elektrické přístroje (např. výrobníky zmrzliny) než typy schválené k tomuto účelu výrobcem.
- Nepoškozujte chladicí okruh.
- Chladivo isobutan (R600a), které je obsaženo v chladicím okruhu spotřebiče, je zemní plyn, který je dobře snášen životním prostředím, ale je za určitých podmínek hořlavý. Během přepravy a instalace spotřebiče dbejte na to, aby nedošlo k poškození žádné části chladicího okruhu. Pokud dojde k poškození chladicího okruhu:

- odstraňte z blízkosti spotřebiče otevřený oheň a všechny jeho možné zdroje
- důkladně vyvětrejte místnost, ve které je spotřebič umístěn.
- Změna technických parametrů nebo jakákoli jiná úprava spotřebiče je nebezpečná. Jakékoli poškození kabelu může způsobit zkrat, požár nebo úraz elektrickým proudem.

 **Upozornění** Jakoukoliv elektrickou součást (napájecí kabel, zástrčku, kompresor) smí z důvodu možného rizika vyměňovat pouze autorizovaný zástupce nebo kvalifikovaný pracovník servisu.

1. Napájecí kabel se nesmí nastavovat.
 2. Zkontrolujte, zda není zástrčka stlačená nebo poškozená zadní stranou spotřebiče. Stlačená nebo poškozená zástrčka se může přehřát a způsobit požár.
 3. Ověřte si, zda je zástrčka spotřebiče dobře přístupná.
 4. Netahejte za napájecí kabel.
 5. Pokud je síťová zásuvka uvolněná, nezasuňte do ní zástrčku. Hrozí nebezpečí úrazu elektrickým proudem nebo požáru.
 6. Spotřebič se bez krytu žárovky vnitřního osvětlení (je-li součástí vybavení) nesmí provozovat.
- Tento spotřebič je těžký. Při přemísťování spotřebiče buďte proto opatrní.
 - Nevytahujte věci z mrazicího oddílu, ani se jich nedotýkejte, máte-li vlhké nebo mokré ruce, protože byste si mohli způsobit odřeniny nebo omrzliny.
 - Spotřebič nesmí být dlouhodobě vystaven přímému slunečnímu záření.
 - V tomto spotřebiči se používají speciální žárovky (jsou-li součástí vybavy) určené pouze pro použití v domácích spotřebičích. Tyto žárovky nejsou vhodné pro osvětlení místností.

Denní používání

- Ve spotřebiči nestavte horké nádoby na plastové části spotřebiče.
- Neskladujte v něm hořlavý plyn nebo tekutiny, protože by mohly vybuchnout.
- Potraviny neukládejte přímo na větrací otvory v zadní stěně. (Pokud je spotřebič beznámrázový)
- Zmrazené potraviny se nesmí po rozmrazení znovu zmrazovat.
- Zakoupené zmrazené potraviny skladujte podle pokynů daného výrobce.
- Pokyny výrobce spotřebiče týkající se uchování potravin je nutné přísně dodržovat. Řiďte se příslušnými pokyny.
- Do mrazicího oddílu nevkládejte nápoje s vysokým obsahem kyslíčniku uhlíčitého nebo nápoje s bublinkami, protože vytvářejí tlak na nádobu, a mohou dokonce vybuchnout a poškodit spotřebič.
- Nejezte zmrzlinu ihned po vyjmutí z mrazničky, hrozí nebezpečí popálení.

Čištění a údržba

- Před čištěním nebo údržbou vždy spotřebič vypněte a vytáhněte síťovou zástrčku ze sítě.
- Nečistěte spotřebič kovovými předměty.
- K odstranění námrazy nepoužívejte ostré předměty. Použijte plastovou škrabku.
- Pravidelně kontrolujte a čistěte odtokový otvor na rozmrazenou vodu. Je-li zanesený, uvolněte ho. Jestliže je otvor ucpaný, rozlije se voda na dno chladničky.

Instalace

Důležité U elektrického připojení se pečlivě řiďte pokyny uvedenými v příslušných odstavcích.

- Vybalte spotřebič a zkontrolujte, zda není poškozený. Je-li spotřebič poškozený, nezapojte ho do sítě. Případné poškození okamžitě nahlaste prodejci, u kterého jste spotřebič koupili. V tomto případě si uschovejte obal.

- Doporučujeme vám, abyste se zapojením spotřebiče počkali nejméně čtyři hodiny, aby olej mohl natéct zpět do kompresoru.
- Okolo spotřebiče musí být dostatečná cirkulace vzduchu, jinak by se přehříval. K dosažení dostatečného větrání se řiďte pokyny k instalaci.
- Pokud je to možné, měl by spotřebič stát zadní stranou ke stěně, aby byly jeho horké části nepřístupné (kompresor, kondenzátor), a nemohli jste o ně zachytit nebo se spálit.
- Spotřebič nesmí být umístěn v blízkosti radiátorů nebo sporáků.
- Zkontrolujte, zda je zástrčka po instalaci spotřebiče přístupná.
- Připojte pouze ke zdroji pitné vody (pokud je k dispozici vodovodní přípojka).



Servis

- Jakékoliv elektrikářské práce, nutné pro zapojení tohoto spotřebiče, smí provádět po-

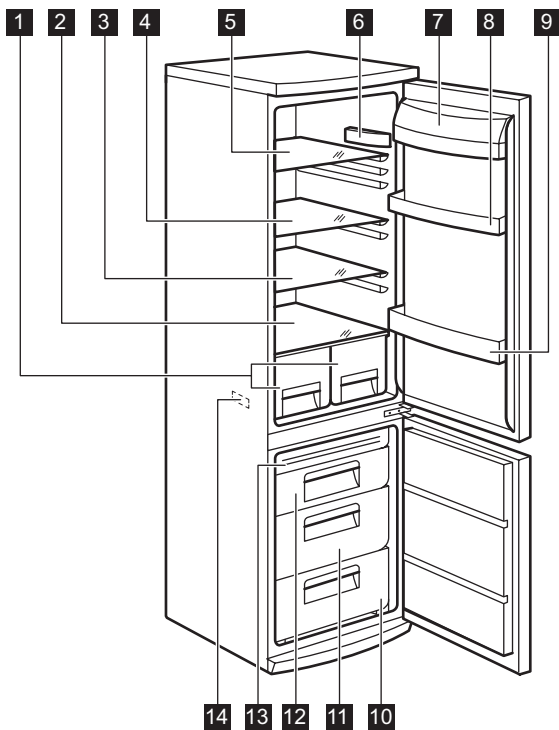
uze kvalifikovaný elektrikář nebo osoba s příslušným oprávněním.

- Pokud je spotřebič nutné opravit, obraťte se na autorizované servisní středisko, které smí použít výhradně originální náhradní díly.

Ochrana životního prostředí

 Tento přístroj neobsahuje plyny, které mohou poškodit ozónovou vrstvu, ani v chladicím okruhu, ani v izolačních materiálech. Spotřebič nelikvidujte společně s domácím odpadem a smetím. Izolační pěna obsahuje hořlavé plyny: spotřebič je nutné zlikvidovat podle příslušných předpisů, které získáte na obecním úřadě. Zabraňte poškození chladicí jednotky, hlavně vzadu v blízkosti výměníku tepla. Materiály použité u tohoto spotřebiče označené symbolem  jsou recyklovatelné.

Popis spotřebiče



1 Zásuvky na ovoce

2 Skleněná police

3 Skleněná police

4 Skleněná police

5 Skleněná police

6 Řídicí jednotka

7 Polička na máslo

8 Police ve dveřích

9 Police na lahve

10 Mrazicí koš

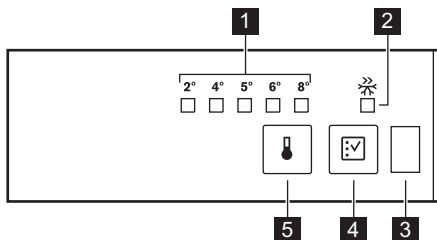
11 Koš MaxiBox

12 Beznámrazový koš

13 Chladicí modul

14 Typový štítek

Ovládací panel



- 1** Kontrolka teploty LED
- 2** Ukazatel funkce Fast Freeze
- 3** Dveřní snímač
- 4** Tlačítko Fast Freeze
- 5** Regulátor teploty

Zapnutí spotřebiče

Zasaňte zástrčku do síťové zásuvky.

Regulace teploty

Chcete-li spotřebič nastavit, postupujte takto:

- stiskněte regulátor teploty, dokud se nerozsvítí kontrolka LED odpovídající požadované teplotě. Teplota se postupně mění od +2 do +8 °C.

Při prvním stisknutí bliká aktuální nastavení LED.

Kdykoliv se dotknete tlačítka, nastavená teplota se změní o jednu polohu. Příslušná LED bude chvíli blikat.

Opětovně stiskněte tlačítko nastavení, dokud nezvolíte požadovanou teplotu. Nastavení bude zafixováno.

- i** nejchladnější nastavení: +2 °C
nejteplejší nastavení: +8 °C

Při prvním použití

Čištění vnitřku spotřebiče

Před prvním použitím spotřebiče vymyjte vnitřek a všechno vnitřní příslušenství vlažnou vodou s trochou neutrálního mycího prostředku, abyste odstranili typický pach no-

Optimální je obvykle střední nastavení.

Při hledání přesného nastavení mějte na paměti, že teplota uvnitř spotřebiče závisí na:

- teplotě místnosti
- četnosti otevírání dveří spotřebiče
- množství uložených potravin
- umístění spotřebiče.

Funkce Fast Freeze

Funkci Fast Freeze můžete zapnout stisknutím tlačítka Fast Freeze.

Rozsvítí se kontrolka LED, která odpovídá symbolu Fast Freeze .

Funkci Fast Freeze můžete vypnout opětovným stisknutím tlačítka Fast Freeze.

Kontrolka Fast Freeze zhasne.

Důležité

Funkce se automaticky vypne za 52 hodin.

Dveřní snímač

Spotřebič je vybaven optickým snímačem otevřených dveří.

Před příslušné okénko nepokládejte žádné předměty, abyste zajistili správnou funkci.

vého výrobku, a pak vše důkladně utřete do sucha.

Důležité Nepoužívejte čisticí prostředky nebo abrazivní prášky, které mohou poškodit povrch spotřebiče.

Denní používání

Zmrazování čerstvých potravin

Mrazicí oddíl se hodí pro zmrazování čerstvých potravin a pro dlouhodobé uložení zmrazených a hlubokozmrazených potravin. Chcete-li zmrazit čerstvé potraviny, zapněte funkci Action Freeze minimálně 24 hodin před uložením zmrazovaných potravin do mrazicího oddílu.

Čerstvé potraviny, které chcete zmrazovat, vložte do horní zásuvky, kde je nejchladněji. Maximální množství čerstvých potravin, které je možné zmrazit za 24 hodin, je uvedeno na typovém štítku uvnitř spotřebiče.

Zmrazování trvá 24 hodin: po tuto dobu nevkládějte do spotřebiče žádné další potraviny ke zmrazení.

Uskladnění zmrazených potravin

Po prvním spuštění spotřebiče nebo po jeho dlouhodobé odstávce nechte spotřebič před vložením potravin běžet nejméně 12 hodin s nastavením Action Freeze.

Jestliže chcete vložit velké množství potravin, vyjměte ze spotřebiče všechny zásuvky a položte potraviny na skleněnou polici, kde se potraviny zmrazí nejlépe.

Důležité V případě náhodného rozmrazení, například z důvodu výpadku proudu, a pokud výpadek proudu trval delší dobu, než je uvedeno v tabulce technických údajů, je nutné rozmražené potraviny rychle spotřebovat nebo ihned tepelně upravit a (po ochlazení) opět zmrazit.

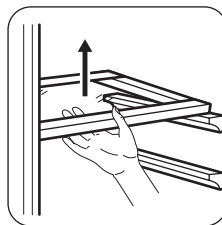
Rozmrazování

Hlubokozmražené nebo zmražené potraviny je možné před použitím rozmrazit v chladničce nebo při pokojové teplotě, podle toho, kolik máte času.

Malé kousky lze dokonce připravit ještě zmrazené, přímo z mrazničky: čas přípravy bude ale v tomto případě delší.

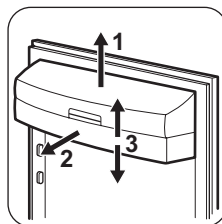
Přemístitelné police

Na stěnách chladničky jsou kolejničky, do kterých se podle přání zasunují police.



Umístění dveřních poliček

Dveřní poličky můžete umístit do různé výšky a vkládat tak do nich různé velké balení potravin.

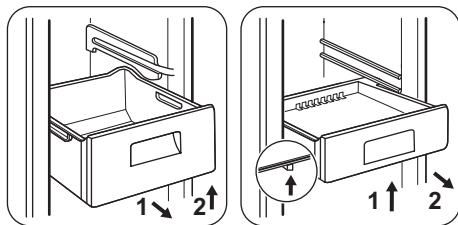


Pomalu posunujte polici ve směru šípek, až se uvolní, a pak ji zasuňte do zvolené polohy.

Vyjmutí mrazicích košů z mrazničky

Košé na zmrazování potravin jsou vybaveny zarážkou, aby se nedaly náhodně odstranit, nebo nevypadly. Chcete-li je z mrazničky vyjmout, vytáhněte koš směrem k sobě až na doraz, a pak koš vytáhněte zdvihnutím jeho přední části směrem nahoru.

Chcete-li koš vrátit zpět, lehce nadzdvihněte přední část koše, abyste ho mohli vložit do mrazničky. Jakmile je koš nad zarážkami, zasuňte koš dozadu do jeho polohy.



Užitečné rady a tipy

Tipy pro úsporu energie

- Neotvírejte často dveře, ani je nenechávejte otevřené déle, než je nezbytně nutné.
- Jestliže je okolní teplota vysoká, regulátor teploty je na vyšším nastavení a spotřebič je zcela zaplněný, může kompresor běžet nepřetržitě a na výparníku se pak tvoří námraza nebo led. V tomto případě je nutné nastavit regulátor teploty na nižší nastavení, aby se spotřebič automaticky odmrazil, a tím snížil spotřebu energie.

Tipy pro chlazení čerstvých potravin

K dosažení nejlepšího výkonu:

- do chladničky nevkládejte teplé potraviny nebo tekutiny, které se odpařují;
- potraviny zakryvejte nebo je zabalujte, zejména mají-li silnou vůni;
- potraviny položte tak, aby okolo nich mohl proudit volně vzduch.

Tipy pro chlazení

Užitečné rady:

Maso (všechny druhy): zabalte do polyetylénového sáčku a položte na skleněnou polici nad zásuvku se zeleninou.

Z hlediska bezpečné konzumace takto skladujte maso pouze jeden nebo dva dny.

Vařená jídla, studená jídla apod.: můžete zakrýt a položit na jakoukoli polici.

Ovoce a zelenina: musí být důkladně očištěné, vložte je do speciální zásuvky (nebo zásuvek), které jsou součástí vybavení.

Máslo a sýr: musí být ve speciální vzduchotěsné nádobě nebo zabalené do hliníkové fó-

lie či do polyetylénového sáčku, aby k nim měl vzduch co nejméně přístup.
Láhve s mlékem: musí být uzavřeny víčkem a uloženy v držáku na láhve ve dveřích.
Banány, brambory, cibule a česnek smí být v chladničce pouze tehdy, jsou-li zabalené.

Tipy pro zmrazování potravin

K dosažení dokonalého zmrazovacího procesu dodržujte následující důležité rady:

- maximální množství potravin, které je možné zmrazit za 24 hodin je uvedeno na typovém štítku;
- zmrazovací postup trvá 24 hodin. V této době nepřidávejte žádné další potraviny ke zmrazení;
- zmrazujte pouze potraviny prvotřídní kvality, čerstvé a dokonale čisté;
- připravte potraviny v malých porcích, aby se mohly rychle a zcela zmrazit, a bylo pak možné rozmrazit pouze požadované množství;
- zabalte potraviny do alobalu nebo polyetylénu a přesvědčte se, že jsou balíčky vzduchotěsné;
- čerstvé, nezmrazené potraviny se nesmí dotýkat již zmrazených potravin, protože by zvýšily jejich teplotu;
- libové potraviny vydrží uložené déle a v lepším stavu, než tučné; sůl zkracuje délku bezpečného skladování potravin;
- vodové zmrzliny mohou při konzumaci okamžitě po vyjmutí z mrazicího oddílu způsobit popáleniny v ústech;

- doporučujeme napsat na každý balíček viditelně datum uskladnění, abyste mohli správně dodržet dobu uchování potravin.

Tipy pro skladování zmrazených potravin

K dosažení nejlepšího výkonu zakoupeného spotřebiče dodržujte následující podmínky:

- vždy si při nákupu ověřte, že zakoupené zmrazené potraviny byly prodejcem správně skladované;

- zajistěte, aby zmrazené potraviny byly z obchodu přineseny v co nejkratším možném čase;
- neotvírejte často dveře, ani je nenechávejte otevřené déle, než je nezbytně nutné;
- již rozmrazené potraviny se rychle kazí a nesmí se znovu zmrazovat;
- nepřekračujte dobu skladování uvedenou výrobcem na obalu.

Čištění a údržba

⚠ Pozor Před každou údržbou vytáhněte zástrčku spotřebiče ze zdroje elektrického napájení.

🍃 Tento spotřebič obsahuje uhlovodíky v chladicí jednotce; údržbu a doplňování smí proto provádět pouze autorizovaný pracovník.

Pravidelné čištění

Spotřebič je nutné pravidelně čistit:

- vnitřek a všechno vnitřní příslušenství omyjte vlažnou vodou s trochou neutrálního mycího prostředku;
- pravidelně kontrolujte těsnění dvířek a otírejte je, aby bylo čisté, bez usazených nečistot;
- důkladně vše opláchněte a osušte.

Důležité Nehýbejte s žádnými trubkami nebo kabely uvnitř spotřebiče, netahejte za ně a nepoškozujte je.

Nikdy nepoužívejte k čištění vnitřku spotřebiče abrazivní prášky, vysoce parfémované čisticí prostředky nebo vosková leštidla, protože mohou poškodit povrch a zanechat silný pach.

Kondenzátor (černá mřížka) a kompresor na zadní straně spotřebiče čistíte kartáčem. Tím se zlepší výkon spotřebiče a sníží spotřeba energie.

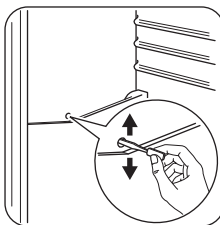
Důležité Dbejte na to, abyste nepoškodili chladicí systém.

Řada prostředků na čištění povrchů v kuchyni obsahuje chemikálie, které mohou poškodit umělou hmotu použitou v tomto spotřebiči. Doporučujeme proto čistit povrch spotřebiče pouze teplou vodou s trochou tekutého mycího prostředku na nádobí. Po čištění znovu připojte spotřebič k elektrické síti.

Odmrazování chladničky

Během normálního používání se námraza automaticky odstraňuje z výparníku chladicího oddílu při každém zastavení motoru kompresoru. Rozmrazená voda vytéká žlábkem do speciální nádoby na zadní straně spotřebiče nad motorem kompresoru, kde se odpařuje.

Odtokový otvor pro rozmrazenou vodu, který se nachází uprostřed žlábkem v chladicím oddíle, se musí pravidelně čistit, aby voda nemohla přetéct na uložené potraviny. Použijte speciální čisticí nástroj, který najdete již zasunutý do odtokového otvoru.



Rozmrazování mrazničky

Mrazicí oddíl tohoto modelu je beznámrazového typu "no frost". To znamená, že se v za-

pnutém spotřebiči nevytváří námraza ani na vnitřních stěnách, ani na potravinách. Zajišťuje to nepřetržitá cirkulace chladného vzduchu uvnitř oddílů automaticky řízeným ventilátorem.

Vyřazení spotřebiče z provozu

Jestliže spotřebič nebudete po dlouhou dobu používat, proveďte následná opatření:

- **odpojte spotřebič od sítě**

- vyjměte všechny potraviny
- odmrzate (předpokládá-li se) a vyčistěte spotřebič a všechno příslušenství
- nechte dveře pootevřené, abyste zabránili vzniku nepříjemných pachů.

Pokud necháte spotřebič zapnutý, požádejte někoho, aby ho občas zkontroloval, zda se potraviny nekazí, např. z důvodu výpadku proudu.

Odstraňování závad

⚠ Pozor Při hledání a odstraňování závady vytáhněte zástrčku ze síťové zásuvky.

Odstraňování závady, která není uvedena v tomto návodu, smí provádět pouze kvalifikovaný elektrikář nebo osoba s příslušným oprávněním.

Důležité Během normálního provozu vydává spotřebič různé zvuky (kompresor, cirkulace chladiva).

Problém	Možná příčina	Řešení
Spotřebič je hlučný.	Spotřebič není správně instalován.	Zkontrolujte, zda je ve stabilní poloze (všechny nožičky musejí být na podlaze).
Spotřebič nefunguje.	Zástrčka není správně zasunutá do síťové zásuvky.	Zástrčku zasuněte správně do síťové zásuvky.
	Spotřebič je bez proudu. Zástrčka není pod proudem.	Zasuněte do zásuvky zástrčku jiného elektrického spotřebiče. Obratě se na kvalifikovaného elektrikáře.
Osvětlení nefunguje.	Osvětlení je v pohotovostním režimu.	Zavřete a otevřete dveře.
	Vadná řídicí jednotka.	Viz „Výměna řídicí jednotky“.
Kompresor funguje nepřetržitě.	Není správně nastavená teplota.	Nastavte vyšší teplotu.
	Dveře nejsou správně zavřené.	Viz „Zavření dveří“.
	Otvírali jste dveře příliš často.	Nenechávejte dveře otevřené déle, než je nezbytně nutné.
	Teplota potravin je příliš vysoká.	Nechte potraviny vychladnout na teplotu místnosti, a teprve pak je vložte do spotřebiče.
	Teplota v místnosti je příliš vysoká.	Snižte teplotu v místnosti.

Problém	Možná příčina	Řešení
Po vnitřní zadní stěně chladničky stéká voda.	Během automatického odmrazování se na zadní stěně rozmrazuje námraza.	Nejde o závadu.
V chladniče teče voda.	Odtokový otvor je ucpaný. Vložené potraviny brání odtoku vody do odtokového otvoru.	Vyčistěte odtokový otvor. Přemístěte potraviny tak, aby se nedotýkaly zadní stěny.
Na podlahu teče voda.	Vývod rozmrazené vody (kondenzátu) neústí do odpařovací misky nad kompresorem.	Vložte vývod rozmrazené vody (kondenzátu) do odpařovací misky.
Teplota ve spotřebiči je příliš nízká/vysoká.	Není správně nastavený regulátor teploty.	Nastavte vyšší/nížší teplotu.

Projevuje-li se závada i po provedení výše uvedených úkonů, zavolejte do nejbližšího autorizovaného servisního střediska. Jejich seznam najdete na konci této příručky.

Výměna řídicí jednotky

Tento spotřebič je vybaven vnitřním osvětlením pomocí LED diod s dlouhou životností. Řídicí jednotku smí vyměňovat pouze autorizované servisní středisko. Kontaktujte servisní středisko.

Zavření dveří

1. Vyčistěte těsnění dveří.
2. V případě potřeby vadné těsnění dveří vyměňte. Spojte se s poprodejním servisem.

Technické údaje

Rozměry	Výška	1850 mm
	Šířka	595 mm
	Hloubka	658 mm
Skladovací čas při poruše		18 h
Napětí		230-240 V
Frekvence		50 Hz

Technické údaje jsou uvedeny na typovém štítku umístěném na vnitřní levé straně spotřebiče a na energetickém štítku.

Instalace

! **Pozor** Přečtěte si pečlivě "Bezpečnostní informace" ještě před instalací k zajištění bezpečnosti a správného provozu spotřebiče.

Umístění

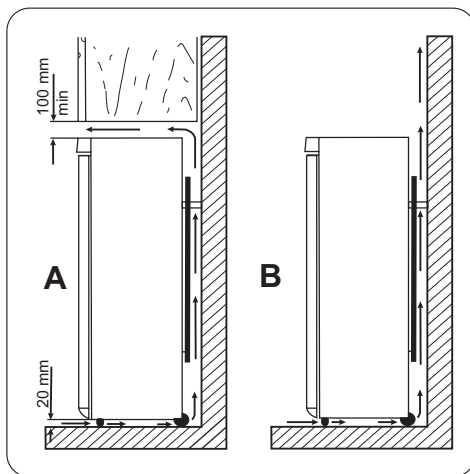
Spotřebič instalujte na místě, jehož okolní teplota odpovídá klimatické třídě uvedené na typovém štítku spotřebiče:

Klimatická třída	Okolní teplota
SN	+10°C až +32°C
N	+16°C až +32°C
ST	+16°C až +38°C
T	+16°C až +43°C

Umístění

Spotřebič musí být instalovaný v dostatečné vzdálenosti od zdrojů tepla, jako jsou radiátory, bojler, přímý sluneční svit apod. Ujistěte se, že vzduch může volně cirkulovat kolem zadní části spotřebiče. Jestliže je spotřebič umístěn pod závěsnými skříňkami kuchyňské linky, je pro zajištění správného výkonu nutná minimální vzdálenost mezi horní částí spotřebiče a závěsnými skříňkami alespoň 100 mm. Pokud je to však možné, spotřebič pod závěsné skříňky nestavte. Správné vyrovnaní zajišťuje jedna nebo více seřizitelných nožiček na spodku spotřebiče.

! **Upozornění** Zástrčka musí být i po instalaci dobře přístupná, aby bylo možné spotřebič odpojit od elektrické sítě.

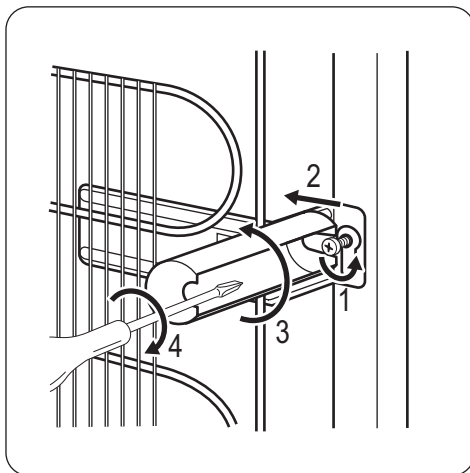


Zadní rozpěrky

Dvě rozpěrky naleznete v sáčku s dokumentací.

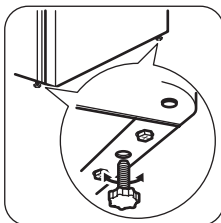
Při montáži rozpěrek postupujte následovně:

1. Uvolněte šroub.
2. Zasuňte rozpěrku pod šroub.
3. Otočte rozpěrku do správné polohy.
4. Utáhněte všechny šrouby.



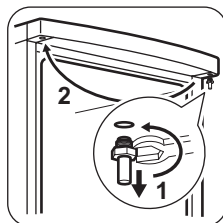
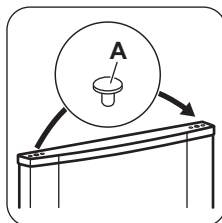
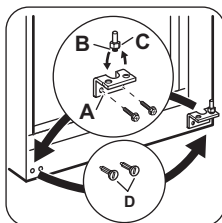
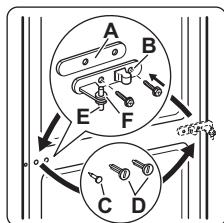
Vyrovnaní

Při umístění spotřebiče zajistěte, aby stál vodorovně podle vodováhy. Můžete ho vyrovnat seřizením dvou dolních předních nožiček.



Připojení k elektrické síti

Spotřebič smí být připojen k síti až po ověření, že napětí a frekvence uvedené na typovém štítku odpovídají napětí v domácí síti.



- Otevřete dveře. Vyšroubujte střední závěs (B). Sejměte plastovou podložku (A).
- Vyjměte podložku (F) a přesuňte ji na opačnou stranu čepu závěsu (E).
- Sejměte dveře.
- Vyjměte levý čep středního závěsu (C, D) a přemontujte jej na opačnou stranu.
- Čep středního závěsu (C) nasadte do levého otvoru dolních dveří.
- Odšroubujte dolní závěs (A).
- Vyjměte levé čepy (D) a přemontujte je na opačnou stranu.
- Zašroubujte dolní závěs (A) na opačné straně.
- Odšroubujte čep dolního závěsu (B) a podložku (C) a nasadte je na opačné straně.
- Vytáhněte záslapky (1) na horní straně obou dveří a umístěte je na druhou stranu.
- Dolní dveře opět nasadte na čep dolního závěsu.
- Střední závěs nasadte do levého otvoru dolních dveří.
- Odšroubujte čep horního závěsu a zašroubujte ho na opačné straně.
- Nasadte horní dveře na čep horních dveří.
- Dolní dveře nasadte na čep středního závěsu a oboje dveře lehce nakloňte.
- Zašroubujte střední závěs. Nezapomeňte vložit pod střední závěs plastovou podložku.

Spotřebič musí být podle zákona uzemněn. Zástrčka napájecího kabelu je k tomuto účelu vybavena příslušným kontaktem. Pokud není domácí zásuvka uzemněná, poraďte se s odborníkem a připojte spotřebič k samostatnému uzemnění v souladu s platnými předpisy. Výrobce odmítá veškerou odpovědnost v případě nedodržení výše uvedených pokynů. Tento spotřebič je v souladu se směrnicemi EHS.

Změna směru otvírání dveří

⚠ Upozornění Před každou činností vytáhněte zástrčku ze síťové zásuvky.

Důležité K provedení následujícího postupu doporučujeme přizvat další osobu, která bude dveře spotřebiče v průběhu práce držet.

Na závěr zkontrolujte následující:


- Všechny šrouby jsou dotažené.

- Okraje dveří jsou rovnoběžné s bočními hranami chladničky.
- Magnetické těsnění přiléhá ke skříni.
- Dveře se dobře otvírají i zavírají.

Při nízké okolní teplotě (např. v zimě) se může stát, že těsnění nebude dokonale doléhat. V takovém případě počkejte, až těsnění samo přilne.

Pokud nechcete změnu směru otvírání dveří provádět sami, obraťte se na nejbližší servisní středisko. Odborník ze servisu provede změnu směru otevírání dveří na vaše náklady.

Poznámky k životnímu prostředí

Symbol  na výrobku nebo jeho balení udává, že tento výrobek nepatří do domácího odpadu. Je nutné odvézt ho do sběrného místa pro recyklaci elektrického a elektronického zařízení. Zajištěním správné likvidace tohoto výrobku pomůžete zabránit

negativním důsledkům pro životní prostředí a lidské zdraví, které by jinak byly způsobeny nevhodnou likvidací tohoto výrobku. Podrobnější informace o recyklaci tohoto výrobku zjistíte u příslušného místního úřadu, služby pro likvidaci domovního odpadu nebo v obchodě, kde jste výrobek zakoupili.

Sisukord

Ohutusinfo _____	15	Puhastus ja hooldus _____	21
Seadme kirjeldus _____	17	Veaotsing _____	22
Juhtpaneel _____	18	Tehnilised andmed _____	23
Esimene kasutamine _____	19	Paigaldamine _____	23
Igapäevane kasutamine _____	19	Keskkonnainfo _____	26
Vihjeid ja näpunäiteid _____	20		

Jäetakse õigus teha muutusi.

Ohutusinfo

Teie turvalisuse huvides ning tagamaks õiget kasutamist lugege kasutusjuhend, sh näpunäited ja hoiatused, hoolikalt läbi, enne kui paigaldate masina ja kasutate seda esimest korda. Et vältida asjatuid vigu ja õnnetusi, on tähtis tagada, et kõik seadet kasutavad inimesed tunneksid põhjalikult selle käitamist ja ohutusseadiseid. Hoidke need juhised alles ja veenduge, et need oleksid alati seadmega kaasas, kui selle asukohta muudetakse või seadme müümise korral, nii et kõik kasutajad oleksid kogu seadme kasutusaja jooksul selle kasutamisest ja ohutusest põhjalikult informeeritud.

Elu ja materiaalse vara turvalisuse huvides tuleb kinni pidada selles kasutusjuhendis toodud ettevaatusabinõudest, sest mittejärgimisest tingitud kahjustuste eest tootja ei vastuta.

Laste ja riskirühma kuuluvate inimeste turvalisus

- See seade ei ole ette nähtud kasutamiseks isikute (sh laste) poolt, kelle füüsilised, sensoorsed või vaimsed võimed või kogemuse ja teadmiste puudus seda ei võimalda, v.a. juhul, kui nende üle teostab järelevalvet või neid juhendab seadme kasutamisel isik, kes nende turvalisuse eest vastutab. Laste puhul tuleb jälgida, et nad seadmega mängima ei hakkaks.
- Hoidke kogu pakend lastele kättesaamatus kohas. Lämpumisoht.
- Seadme utiliseerimisel tõmmake pistik peast välja, lõigake toitekaabel läbi (võimalikult seadme lähedalt) ja võtke ära uks, et

mängivad lapsed ei saaks elektrilööki ega sulgeks end kappi.

- Juhul kui käesolev magnetiseeritud uksetihenditega versioon vahetab välja vanema vedrulukustussüsteemiga seadme, siis enne vana seadme äraviskamist veenduge, et lukustusmehhanismi poleks võimalik enam kasutada. Vastasel juhul võib seade muutuda lapse jaoks surmalõksuks.

Üldine ohutus

Hoiatus

Hoidke ventilatsiooniavad vabad nii eraldi seisva kui ka sisseehitatud seadme puhul.

- Seade on mõeldud toiduainete ja/või jookide selles juhises kirjeldatud viisil koduseks säilitamiseks.
- Ärge kasutage sulatamise kiirendamiseks mehaanilisi seadmeid või muid kunstlikke vahendeid.
- Ärge kasutage külmikus muid elektriseadmeid (näiteks jäätisevalmistajaid), kui tootja ei ole vastavat sobivust otseselt kinnitanud.
- Vältige jahutusaine süsteemi kahjustamist.
- Külmiku jahutussüsteemis olev jahutusaine isobutaan (R600a) on üsna keskkonnanohutu, kuid siiski tuleohtlik looduslik gaas. Seadme transpordi ja paigaldamise ajal tuleb vältida jahutusaine süsteemi komponentide kahjustamist. Kui jahutusaine süsteem peaks viga saama:
 - vältige tuleallikate lähedust,
 - õhutage põhjalikult ruumi, milles seade paikneb.

- Seadme parameetrite muutmine või selle mis tahes viisil modifitseerimine on ohtlik. Toitejuhtme kahjustamine võib põhjustada lühiühenduse, tulekahju ja/või elektrilöögi.

! **Hoiatus** Elektriliste komponentide (toitejuhe, pistik, kompressor) asendustööd tuleb ohu vältimiseks tellida kvalifitseeritud tehnikult või teenusepakkujalt.

1. Toitejuhtme pikendamine on keelatud.
 2. Veenduge, et toitepistik ei ole seadme tagakülje poolt muljutud ega kahjustatud. Muljutud või kahjustatud toitepistik võib üle kuumeneda ja põhjustada tulekahju.
 3. Tagage juurdepääs seadme toitepistikule.
 4. Ärge eemaldage pistikut juhtmest tõmbamise teel.
 5. Kui toitepesa logiseb, siis ärge toitepistikut sisestage. Elektrilöögi- või tuleoht!
 6. Seadet ei tohi kasutada ilma sisevalgusti katteta (kui see on ette nähtud).
- See seade on raske. Seda liigutades olge ettevaatlik.
 - Ärge eemaldage ega puudutage sügavkülmas olevaid esemeid, kui teie käed on niisked/märjad, kuna see võib põhjustada nahamarrastusi või külmahaavandeid.
 - Vältige seadme pikemaajalist kokkupuudet otsese päikesevalgusega.
 - Selles seadmes kasutatavad lambid (kui need on ette nähtud) on mõeldud kasutamiseks üksnes kodumasinates. Need ei sobi ruumide valgustamiseks.

Igapäevane kasutamine

- Ärge asetage tuliseid nõusid seadme plastmassist osadele.
- Ärge hoidke seadmes kergestisüttivat gaasi või vedelikku, sest need võivad plahvata da.
- Ärge paigutage toiduaineid vastu tagaseinas asuvat õhu väljalaskeava. (Kui on tegemist Frost Free-seadmega)
- Külmutatud toiduaineid ei tohi pärast sulatamist uuesti külmutada.

- Säilitage eelpakendatud sügavkülmutatud toitu vastavalt toidu tootja juhisteile.
- Rangelt tuleb järgida seadme tootja poolseid hoiustamisnõuandeid. Vaadake vastavaid juhiseid.
- Ärge paigaldage külmikusse gaseeritud jookke, kuna see tekitab anumaskõhku, mis võib põhjustada plahvatuse, mis omakorda kahjustab seadet.
- Seadmega tehtud jää võib otse seadmest söömisel külmapõletust tekitada.

Hooldus ja puhastamine

- Enne hooldust lülitage seade välja ja eemaldage toitepistik seinakontaktist.
- Ärge puhastage masinat metallist esemetega.
- Ärge kasutage seadmest härmatise eemaldamiseks teravaid esemeid. Kasutage plastmassist kaabitsat.
- Kontrollige regulaarselt külmutuskapi sulamisvee äravoolu. Vajadusel puhastage äravooluava. Kui see on ummistunud, koguneb vesi seadme põhja.

Paigaldamine

Tähtis Elektriühenduse puhul jälgige hoolikalt vastavas alalõigus toodud juhiseid.

- Pakkige seade lahti ja kontrollige kahjustuste osas. Ärge ühendage seadet, kui see on viga saanud. Teatage võimalikest kahjustustest koheselt toote müüjale. Sel juhul jätke pakend alles.
- On soovitatav enne seadme taasühendamist oodata vähemalt kolm tundi, et õli saaks kompressorisse tagasi voolata.
- Seadme ümber peab olema küllaldane õhuringlus, selle puudumine toob kaasa ülekuumenemise. Et tagada küllaldane ventilatsioon, järgige paigaldamisjuhiseid.
- Kus võimalik, peaks seadme tagakülg olema vastu seina, et vältida soojade osade (kompressor, kondensaator) puudutamist ja võimalikke põletusi.
- Seade ei tohi asuda radiaatorite või pliitide lähedal.

- Pärast seadme paigaldamist veenduge, et toitepistikule oleks olemas juurdepääs.
- Ühendage ainult joogiveevarustusega (kui veeühendus on ette nähtud).

Teenindus

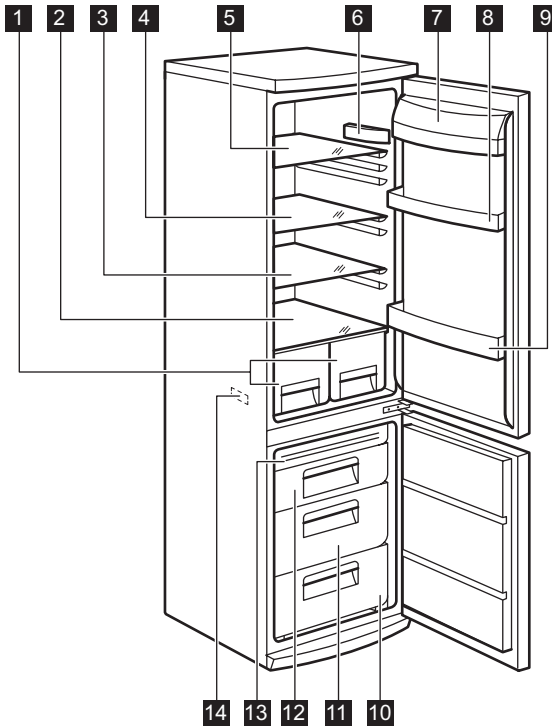
- Kõik masina hoolduseks vajalikud elektritööd peab teostama kvalifitseeritud elektrik või kompetentne isik.
- Käesolev toode tuleb teenindusse viia voltatud teeninduskeskusesse ja kasutada tohib ainult originaal varuosi.

Keskkonnakaitse

- ☞ Käesolev seade ei sisalda osoonikihti kahjustada võivaid gaase ei selle külmu-

tussüsteemis ega isolatsioonimaterjalides. Seadet ei tohi likvideerida koos muu olmeprügiga. Isolatsioonivaht sisaldab kergestisüttivaid gaase: seade tuleb utiliseerida vastavalt kohaldatavatele määrustele, mille saate oma kohalikest omavalitsusest. Vältige jahutusseadme kahjustamist, eriti taga soojusvaheti läheduses. Selles seadmes kasutatud materjalid, millel on sümbol ♻️, on korduvkasutatavad.

Seadme kirjeldus



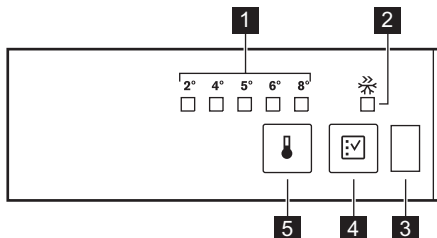
- 1 Puuviljasahtlid
- 2 Klaasriiul
- 3 Klaasriiul

- 4 Klaasriiul
- 5 Klaasriiul
- 6 Juhtimisüksus

- 7** Võiriil
- 8** Ukseriil
- 9** Pudeliriil
- 10** Külmutuskorv

- 11** Maksikorv
- 12** Härmatisevaba korv
- 13** Külmamoodul
- 14** Andmeplaat

Juhtpaneel



- 1** Temperatuuri indikaator LED
- 2** Funktsiooni Fast Freeze indikaator
- 3** Ukseandur
- 4** Funktsiooni Fast Freeze nupp
- 5** Temperatuuriregulaator

Sisselülitamine

Pange toitepistik pistikupessa.

Temperatuuri reguleerimine

Seadme töölerakendamiseks toimige järgmiselt:

- puudutage temperatuuriregulaatori nuppu, kuni süttib nõutud temperatuurile vastav LED. Valimine toimub progresseeruvalt, vahemikus 2 kuni 8 °C. Esimesel puudutusel hakkab vilkuma kehtiva sätte LED. Igal nupu puudutamisel liigub valitava temperatuuri säte 1 astme võrra edasi. Vastav LED vilgub mõnda aega. Puudutage valikunuppu seni, kuni olete valinud vajaliku temperatuuri. Valik jääb püsima

- i** kõige külmem säte: +2 °C
kõige soojem säte: +8 °C

Kõige sobivam on tavaliselt keskmine säte.

Siiski tuleb sobiva sätte valimiseks pidada meeles, et seadme sisetemperatuur sõltub:

- ruumi temperatuurist;
- ukse avamise sagedusest;
- säilitatava toidu kogusest;
- seadme asukohast.

Funktsioon Fast Freeze

Funktsiooni Fast Freeze aktiveerimiseks vajutage funktsiooni Fast Freeze nuppu.

Süttib funktsiooni Fast Freeze indikaator-LED.

Funktsiooni Fast Freeze inaktiveerimiseks vajutage uuesti funktsiooni Fast Freeze nuppu.

Funktsiooni Fast Freeze indikaator kustub.

Tähtis

See funktsioon lülitub 52 tunni pärast automaatselt välja.

Ukseandur

Seadmel on ukse avatust tuvastav optiline andur.

Korrektse toimimise tagamiseks ärge pange midagi vastava akna ette.

Esimene kasutamine

Sisemuse puhastamine

Enne seadme esmakordset kasutamist, peske seadme sisemus ja kõik lisatarvikud leige vee ja neutraalse seebiga eemaldamaks uutele toodetele omast lõhna ja kuivatage seade hoolikalt.

Igapäevane kasutamine

Värske toidu külmutamine

Sügavkülmaosa sobib värske toidu külmutamiseks ning külmutatud ja sügavkülmutatud toidu pikaajaliseks säilitamiseks. Värske toidu külmutamiseks lülitage sisse funktsioon Action Freeze vähemalt 24 tundi enne toidu sügavkülmaossa panemist. Asetage külmutatav värske toit ülemisse sahtlisse, kuna see on kõige külmem koht. Maksimaalne toidu kogus, mida 24 tunni jooksul külmutada saab, on ära toodud seadme siseküljel asuval andmesildil. Külmutusprotsess kestab 24 tundi: selle aja jooksul ärge muid toiduaineid külmutamiseks lisage.

Külmutatud toidu säilitamine

Esmakordsel käivitamisel või pärast pikemaajalist kasutuspausi laske seadmel enne toiduainete sissepanekut vähemalt 12 tundi töötada režiimil Action Freeze.

Kui kavatsete suuri toidukoguseid säilitada, siis eemaldage parima jõudluse nimel kõik sahtlid seadmest ning asetage toit klaasriiulile.

Tähtis Sulatamisprotsessi tahtmatul käivitumisel, näiteks elektrikatkestuse tõttu, kui seade on olnud toiteta kauem kui tehniliste andmete tabelis toodud "tempreatuuri tõusu aeg" seda lubaks, tuleb sulatatud toit kiiresti ära tarvitada või koheselt küpsetada ja seejärel uuesti külmutada (pärast jahtumist).

Sulatamine

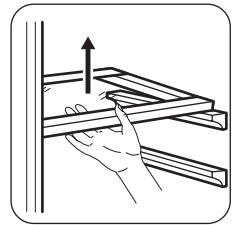
Sügavkülmutatud või külmutatud toitu võib sulatada kas külmikuosas või hoopis toatem-

Tähtis Ärge kasutage pesuvahendeid ja abrasiivseid pulbreid, kuna need kahjustavad sisepindu.

peratuuril, olenevalt sellest, kui palju aega selleks on. Väikseid toiduportsjoneid võib valmistada ka külmutatult, otse sügavkülmikust võetuna: sel juhul kulub toiduvalmistamiseks rohkem aega.

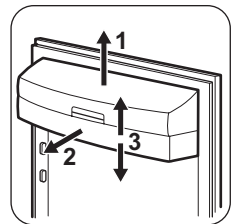
Liigutavad riulid

Külmiku seinad on varustatud mitmete juhikutega, nii et riulleid võib soovikohaselt paigutada.



Ukse riulite paigutamine

Et võimaldada erineva suurusega toidupakkide säilitamist, saab ukse riulleid asetada erinevatele kõrgustele.



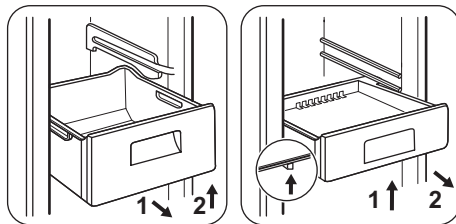
Tõmmake riulit järkjärgult noole suunas, kuni riul vabaneb, seejärel muutke asukohta.

Külmutuskorvide eemaldamine sügavkülmikust

Sügavkülmutuskorvidel on piiraja, mis hoiab ära nende juhusliku eemaldamise või välja-

kukkumise. Korvi sügavkülmikust eemaldades tõmmake korvi lõpuni enda suunas. Seejärel võtke korv välja, kallutades selle esiosa üles.

Korvi tagasi pannes tõstke selle esikülge sügavkülmikusse panemiseks pisut üles. Kui korv on lõpp-punktidest üle, suruge see kohale tagasi.



Vihjeid ja näpunäiteid

Näpunäiteid energia säästmiseks

- Ärge avage ust sageli ega jätke seda lahti kauemaks kui vältimatult vajalik.
- Kui ümbritsev temperatuur on kõrge, temperatuuri regulaatori seade kõrgem ja seade on täis laetud, võib kompressor pidevalt töötada, mis põhjustab härmatise või jää tekkimist aurustil. Sel juhul tuleb temperatuuri regulaator keerata madalamale seadele, et võimaldada automaatset sulatust ja säästa nii energiakuulu.

Märkusi värskete toidu säilitamiseks külmikus

Parima tulemuse saamiseks:

- ärge säilitage sooja toitu ega auravaid vedelikke külmikus;
- katke toit kinni või pakkige sisse, eriti kui sellel on tugev lõhn;
- asetage toit nii, et õhk võiks selle ümber vabalt ringelda.

Näpunäiteid külmiku kasutamiseks

Kasulikke näpunäiteid:

Liha (iga tüüpi): mähkige polüteenkottidesse ja asetage klaasist riulile köögiviljasahli kohal.

Turvalisuse huvides säilitage sel viisil ainult üks või kaks päeva.

Keedetud toiduained, külmad road jne: tuleks knni katta ja võib asetada mistahes riulile.

Puu- ja köögivilji: need tuleb korralikult puhastada ja asetada kaasasoleva(te)sse spetsiaalse(te)sse sahtli(te)sse.

Või ja juust: need tuleb panna spetsiaalsetesse õhukindlalt sulguvatesse karpidesse või

mähkida fooliumi või polüteenkottidesse, et suruda välja võimalikult palju õhku. Piimapudelid: neil peab olema kork ning neid tuleks hoida uksele olevas pudeliraamis. Pakendamata banaane, kartuleid, sibulaid ja küüslauku ei tohi hoida külmikus.

Näpunäiteid sügavkülmutamiseks

Et saaksite sügavkülmutusprotsessi maksimaalselt ära kasutada, siinkohal mõned olulised näpunäited:

- maksimaalne toidukogus, mida on võimalik külmutada 24 tunni jooksul, on ära toodud seadme andmeplaadil;
- sügavkülmutusprotsess kestab 24 tundi. Sel ajal ei tohi külmutamiseks toitu lisada;
- külmutage ainult tippkvaliteetseid, värskaid ja korralikult puhastatud toiduaineid;
- valmistage toit ette väikeste portsjonitena, et see külmuks kiiresti ja täielikult läbi ning et seda oleks hiljem võimalik sulatada ainult vajalikus koguses;
- mähkige toit fooliumi või polüteeni ja veenduge, et pakendid oleksid õhukindlad;
- ärge laske värskel külmutamata toidul puududa vastu juba külmutatud toitu; nii väldite temperatuuri tõusu viimases;
- lahjad toiduained säilivad paremini ja kauem kui rasvased; sool vähendab toidu säilivusaega;
- jää, kui seda tarvitatakse vahetult pärast sügavkülmutusest võtmist, võib põhjustada nahal külmapõletust;

- soovitatakse märkida külmutamise kuupäev igale pakendile, et saaksite säilitusaega jälgida.

Näpunäiteid sügavkülmutatud toidu säilitamiseks

Parima tööjõudluse tagamiseks peaksite:

- veenduma, et poest ostetud külmutatud toiduaineid säilitatakse juhiseid järgides;

- pange külmutatud toit pärast ostmist niipea kui võimalik sügavkülmikusse;
- ärge avage sügavkülmiku ust sageli ja ärge jätke ust lahti kauemaks, kui hädavajalik;
- ülessulanud toit rikneb üsna ruttu ja seda ei tohi enam uuesti külmutada;
- ärge ületage toidu tootja poolt ette nähtud säilitusaega.

Puhastus ja hooldus

⚠ Ettevaatust Enne mistahes hooldustegevust tõmmake seadme toitejuhe seinast.

🌿 Käesoleva seadme jahutussüsteemis on süsivesinikku; seega peab hooldust ja täitmist korraldama ainult volitatud tehnik.

Perioodiline puhastamine

Seadet tuleb regulaarselt puhastada:

- puhastage sisemus ja tarvikud leige veega ning neutraalse seebiga;
- kontrollige regulaarselt ukse tihendeid ja pühkige neid, et need oleksid puhtad;
- loputage ja kuivatage korralikult.

Tähtis Ärge tõmmake, liigutage ega vigastage kapis olevaid torusid ja/või juhtmeid.

Ärge kunagi kasutage pesuaineid, abrasiivseid pulbreid, tugevalt lõhnastatud puhastustooteid või vahapolituure sisemuses puhastamiseks, sest see rikub pindu ja jätab kappi tugeva lõhna.

Puhastage seadme tagaküljel asuv kondensaator (must võrestik) ja kompressor harjaga. See parandab seadme jõudlust ja vähendab elektritarbimist.

Tähtis Olge ettevaatlik, et mitte vigastada jahutussüsteemi.

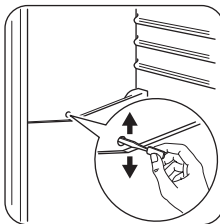
Mitmed kõigipindade puhastusvahendid sisaldavad kemikaale, mis võivad kahjustada selles seadmes kasutatud plastmasse. See tõttu soovitatakse puhastada seda seadet väljast ainult sooja veega, millele on lisatud pisut nõudepesuvahendit.

Pärast puhastamist ühendage seade uuesti vooluvõrku.

Külmiku sulatamine

Jääkirme eemaldatakse külmiku aurustilt automaatselt normaalse töö käigus iga kord, kui mootori kompressor seiskub. Sulatamisest tekkinud vesi voolab seadme taga mootori kompressori kohal olevasse spetsiaalsesse anumasse, kust see aurustub.

On tähtis puhastada regulaarselt sulamisvee väljavooluava, mis asub külmikukanali keskel; nii väldite vee ülevoolamist ja külmikus olevale toidule tilkumist. Kasutage kaasasolevat spetsiaalset puhastit, mis on juba sisestatud äravooluavasse.



Sügavkülmuti sulatamine

Seevastu on selle mudeli sügavkülmiku osa "mittejäätuvat" tüüpi. See tähendab, et jääkirmet ei teki, kui seade töötab, ei sisemiste seinte ega toitude.

Jääkirme puudumine on tingitud automaatjuhitava ventilaatori poolt liikuma pandud külma õhu pidevast ringlemisest sügavkülmikus.


Töö vahepealsed ajad

Kui seade ei ole pikemat aega kasutusel, rakendage järgmisi abinõusid:

- ühendage seade vooluvõrgust lahti;
- võtke kogu toit välja;
- sulatage (kui see on ette nähtud) ja puhas- tage seade ning kõik tarvikud;
- jätke uks/uksed irvakile, et hoida ära eba- meeldiva lõhna tekkimist.

Kui kapp jäetakse sisse, tuleb paluda kellelgi seda aeg-ajalt kontrollida, et sees olev toit voolukatkestuse korral ei rikneks.

Veaotsing

 **Ettevaatust** Enne probleemide lahendamist eemaldage toitejuhe vooluvõrgust.

Käesolevas kasutusjuhendis mitte leiduva tõrke kõrvaldamisega võib tegeleda ainult kvalifitseeritud elektrik või pädev isik.

Tähtis Tavakasutusel võib seade tuua kuuldavale mõningaid helisid (kompressor, külmutusagensi süsteem).

Probleem	Võimalik põhjus	Lahendus
Seade teeb liiga valju müra.	Seade ei ole õigesti paigaldatud.	Veenduge, et seadme asend on stabiilne (kõik jalad peavad olema vastu põrandat).
Seade ei tööta.	Toitepistik ei ole korralikult pistikupesasse ühendatud.	Ühendage toitepistik pistikupesasse.
	Seade ei saa toidet. Pistikupesas ei ole voolu.	Ühendage pistikupesasse mõni muu elektriseade. Võtke ühendust kvalifitseeritud elektrikuga.
Valgusti ei tööta.	Valgusti on ooterežiimis.	Sulgege ja avage uks.
	Seadis on defektne.	Vt jaotist "Juhtseadise asendamine".
Kompressor töötab pidevalt.	Temperatuur ei ole õigesti seadistatud.	Valige kõrgem temperatuur.
	Uks ei ole korralikult suletud.	Vt jaotist "Ukse sulgemine".
	Ust on avatud liiga tihti.	Ärge hoidke ust lahti kauem kui vaja.
	Toidu temperatuur on liiga kõrge.	Laske toidul jahtuda toatemperatuurini, enne kui selle külmi- kusse asetate.
	Toa temperatuur on liiga kõrge.	Alandage toa temperatuuri.
Vesi voolab mööda külmutuskapi tagapaneeli.	Automaatse sulatamisprotsessi ajal sulab tagapaneelil olev härmatis.	See on õige.

Probleem	Võimalik põhjus	Lahendus
Vesi voolab külmutuskappi.	Vee väljavooluava on ummistunud.	Puhastage vee väljavooluava.
	Toiduained takistavad vee voolamist veekogumisnõusse.	Veenduge, et toiduained ei ole vastu tagapaneeli.
Vesi voolab maha.	Sulamisvesi ei voola kompressori kohal asuvasse aurustumisrenni.	Kinnitage sulamisvee väljavoolujuhik aurustumisrenni.
Temperatuur seadmes on liiga madal/kõrge.	Temperatuuriregulaator ei ole õigesti seadistatud.	Valige kõrgem/madalam temperatuur.

Kui seade ei hakka tööle ka pärast loetletud punktide kontrollimist, pöörduge lähimasse teeninduskeskusse. Loendi leiata selle juhendi lõpus.

Juhtseadise asendamine

Seade on varustatud pikaajalise sisemise LED-valgustiga. Juhtseadist tohib vahetada ainult hoolduskeskuse töötaja. Pöörduge kohalikku hoolduskeskusse.

Ukse sulgemine


1. Puhastage uksetihendid.
2. Vajadusel asendage katkised uksetihendid uutega. Pöörduge müügijärgse teininduse poole.

Tehnilised andmed

Mõõtmed		
	Kõrgus	1850 mm
	Laius	595 mm
	Sügavus	658 mm
Temperatuuri tõusu aeg		18 h
Pinge		230-240 V
Sagedus		50 Hz

Täiendavad tehnilised andmed on kirjas andmesildil, mis asub seadme vasakul siseküljel, ja energiasildil.

Paigaldamine

 **Ettevaatust** Lugege "Ohutusjuhendeid" hoolikalt enne seadme paigaldamist, et tagada turvalisus ja seadme õige töö.

Paigutamine

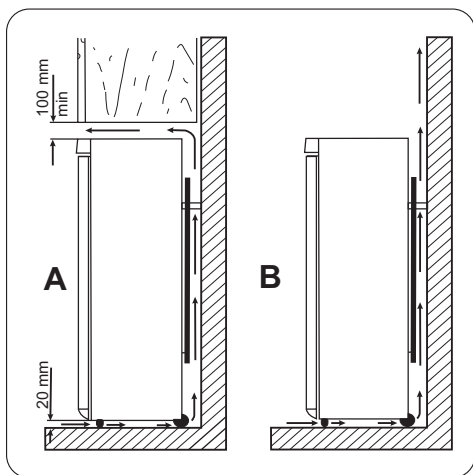
Paigaldage seade kohta, kus ümbritsev temperatuur vastaks seadme andmeplaadil osutatud kliimaklassile:

Kliimaklass	Ümbritsev temperatuur
SN	+10°C kuni + 32°C
N	+16°C kuni + 32°C
ST	+16°C kuni + 38°C
T	+16°C kuni + 43°C

Asukoht

Seade tuleb paigutada piisavalt kaugelt sellest kütteallikatest nagu radiaatorid, boilerid, otsene päikesevalgus jne. Veenduge, et seadme tagaküljel on tagatud vaba õhuringlus. Kui seade on paigutatud eenduva seinamooduli alla, peab parima jõudluse tagamiseks minimaalne kaugus seadme ülemise osa ja seinamooduli vahel olema vähemalt 100 mm. Ideaalsetes oludes ei tuleks seadet eenduvate seinamoodulite alla paigutada. Seadet saate loodida seadme all paikneva ühe või enama reguleeritava jala keeramise teel.

! **Hoiatus** Seadet peab olema võimalik pistikupesast lahti ühendada; seetõttu tuleb pärast seadme paigaldamist tagada takistamatu juurdepääs toitepistikule.

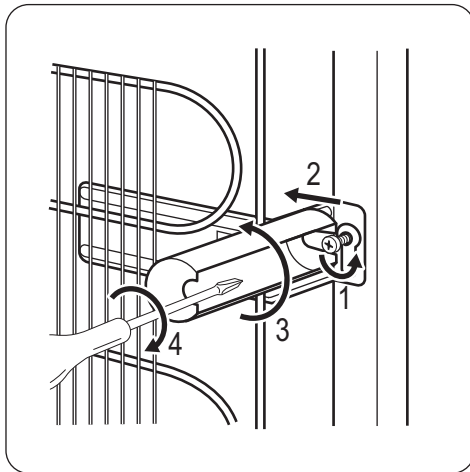


Tagumised vahepuksid

Dokumentide kotist leiata ka kaks vahepuksi.

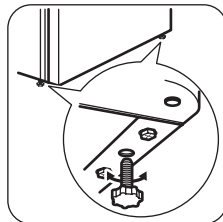
Vahepukside paigaldamiseks toimige järgmiselt:

1. Keerake lahti kruvi.
2. Paigutage vahepuks kruvi alla.
3. Keerake vahepuks õigesse asendisse.
4. Kinnitage kruvid uuesti.



Loodimine

Seadet kohale panemas veenduge, et see oleks loodis. Selle saavutamiseks kasutage kahte seadme esiküljel olevat reguleeritavat jalga.



Elektriühendus

Enne seadme vooluvõrku ühendamist kontrollige, et seadme andmeplaadil märgitud pinge ja sagedus vastaksid teie majapidamise omale.

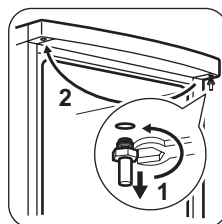
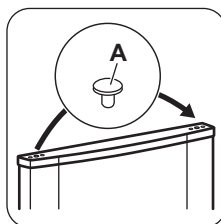
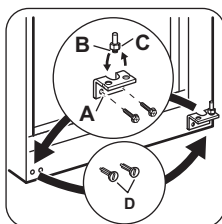
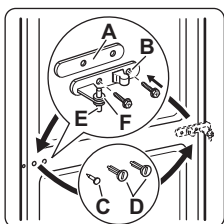
See seade peab olema maandatud. Toitejuhtmel on olemas ka vastav kontakt. Juhul kui teie kodune seinapistik pole maandatud, maandage seade eraldi vastavalt elektrialas-tele nõudmistele pidades eelnevalt nõu kvalifitseeritud elektrikuga.

Tootja loobub igasugusest vastutusest kui ülaltoodud ettevaatusabinõusid pole tarvitu-sele võetud.

See seade on vastavuses EMÜ direktiivide-ga.

Ukse avamissuuna muutmine

! **Hoiatus** Enne mis tahes toiminguid eemaldage toitepistik pistikupesast.



- Avage ukсед. Kruvige lahti keskmine hing (B). Eemaldage plastseib (A).
- Eemaldage seib (F) ja asuge teisel pool asuva hingetihvti (E) juurde.
- Tõstke ukсед eest.
- Eemaldage keskmise hinge vasakpoolne kattedruvi (C, D) ja liikuge edasi vastasküljele.
- Seadke keskmise hinge tihvt (C) alumise ukse vasakpoolsesse avausse.
- Keerake lahti alumine hing (A)
- Eemaldage vasakpoolsed kattedruvid (D) ja liikuge teisele küljele.
- Kinnitage alumine hing (A) vastasküljele.
- Keerake alumise hinge tihvt (B) ja seib (C) lahti ning paigaldage need vastasküljele.
- Eemaldage mõlema ukse ülaosas asuvad korgid (1) ja paigutage need ukse vastasküljele.
- Paigutage alumine uks uuesti alumise hinge tihvtile.
- Paigutage keskmise hing alumise ukse vasakpoolsesse avausse.
- Keerake ülemise hinge tihvt lahti ja paigutage see vastasküljele.
- Seadke ülemine uks ülemise uksetihvti külge.
- Paigutage ülemine uks keskmise hinge tihvti külge mõlemaid uksti kergelt kallutades.
- Kruvige keskmine hing kinni. Ärge unustage plastseibi.

Lõpuks kontrollige kõik üle, veendumaks järjekorras.

- Kõik kruvid on kinni keeratud.
- Uste servad asetsevad seadme külgmise servaga paralleelselt.
- Magnetihend on tihedalt seadme küljes.
- Uks avaneb ja sulgub õigesti.


Tähtis On soovitatav, et selle töö viiksid läbi kaks inimest, kellest üks saaks uksti kindlalt kinni hoida, samal ajal kui teine teeb toiminguid.

Kui ümbritsev temperatuur on madal (nt talvel), ei pruugi tihend korralikult korpuse vastu kinnituda. Sel juhul oodake, kuni tihend loomulikult teel kinnitub.

Kui te ei soovi ülalkirjeldatud toiminguid ise teha, pöörduge lähimasse müügiärgsesse teenindusse. Müügiärgse teeninduse spet-

sialist muudab uste avamissuuna ise teie kuulul.

Keskkonnainfo

Tootel või selle pakendil asuv sümbol  näitab, et seda toodet ei tohi kohelda majapidamisjäätmetena. Selle asemel tuleb toode anda taastöötlemiseks vastavasse elektri- ja elektroonikaseadmete kogumise punkti. Toote õige utiliseerimise kindlustamisega aitate ära hoida võimalikke

negatiivseid tagajärgi keskkonnale ja inimtervisele, mida võiks vastasel juhul põhjustada selle toote ebaõige käitlemine. Lisainfo saamiseks selle toote taastöötlemise kohta võtke ühendust kohaliku omavalitsuse, oma majapidamisjäätmete käitlejaga või kauplusega, kust te toote ostsite.

Saturs

Drošības informācija	27	Kopšana un tīrīšana	33
Izstrādājuma apraksts	29	Problēmrisināšana	34
Vadības panelis	30	Tehniskie dati	35
Pirmā ieslēgšana	31	Uzstādīšana	36
Izmantošana ikdienā	31	Informācija par ierīces izmantošanas ekoloģiskajiem aspektiem	38
Noderīgi ieteikumi un padomi	32		

Izmaiņu tiesības rezervētas.

Drošības informācija

Jūsu drošības un ierīces pareizas lietošanas dēļ pirms ierīces uzstādīšanas un pirmās lietošanas reizes rūpīgi izlasiet šo rokasgrāmatu un iepazīstieties ar visiem tajā ietvertajiem padomiem un brīdinājumiem. Lai nepieļautu nelaimes gadījumu iespējamību un nepareizu ierīces darbību, ir svarīgi, lai visi šīs ierīces lietotāji rūpīgi iepazītos ar lietošanas un drošības norādījumiem. Saglabāiet šos lietošanas norādījumus un sekojiet, lai tie vienmēr atrastos kopā ar ierīci gadījumā, ja tā tiek pārvietota vai pārdota. Tādējādi jūs nodrošināsiet iespēju, ka visi tās lietotāji būs atbilstoši informēti par pareizu un drošu ierīces lietošanu.

Jūsu un tīpašuma drošības dēļ ievērojiet šajā rokasgrāmatā minētos piesardzības pasākumus, jo pretējā gadījumā ierīces ražotājs neuzņemsies atbildību.

Bērnu un nespējīgu cilvēku drošība

- Šo ierīci nedrīkst izmantot bērni vai citas personas, kuru fiziskās, garīgās spējas vai pieredzes trūkums neļauj tiem droši izmantot ierīci bez atbilstošas uzraudzības vai atbildīgās personas norādījumiem. Nepieļaujiet, lai mazi bērni spēlējas ar ierīci.
- Glabājiet iesaiņojuma materiālus bērniem nepieejamās vietās. Pastāv nosmakšanas risks.
- Ja atbrīvojaties no ierīces, izņemiet kontaktspraudni no sienas kontaktligzdas, nogrieziet strāvas kabeli (pēc iespējas tuvāk ierīcei) un noņemiet durvis, lai nepieļautu, ka bērni, spēlējoties iekļūst ierīcē un tiek pakļauti elektrošokam vai nosmakšanai.

- Ja nomaināt veco ierīci, kurai uz durvīm vai vāka ir atperslēdzene (aizkritņa slēdzene), pret šo ierīci, kas aprīkota ar magnētisko durvju blīvējumu, pārbaudiet, vai, atbrīvojoties no nolietotās ierīces, tās slēdzene tiek sabojāta. Tas nepieļaus bērnu iekļūšanu ierīcē un ieslēgšanos.

Vispārīgi drošības norādījumi

Brīdinājums

Sekoiet tam, lai ierīces korpusa vai iebūvētās konstrukcijas ventilācijas atveres nebūtu aizsērējušas.

- Ierīce ir paredzēta produktu un/vai dzērienu uzglabāšanai mājāsaimniecības vajadzībām, kā aprakstīts šajā lietošanas pamācībā.
- Nelietojiet mehāniskas ierīces vai citus mākslīgus paņēmienus, lai paātrinātu atkausēšanu.
- Nelietojiet ledusskapja iekšpusē elektroierīces, piemēram, saldējuma pagatavošanas ierīces, ja vien to izmantošanu neparedz ražotājs.
- Nesabojājiet dzesētāja shēmu.
- Ierīces dzesētāja shēmā ir izobutāns (R600a) — viegli uzliesmojoša, videi praktiski nekaitīga dabasgāze. Transportējot un uzstādot ierīci, nesabojājiet dzesētāja shēmas sastāvdaļas. Ja dzesētāja shēma tomēr tiek bojāta:
 - nepieļaujiet atklātu liesmu un novērsiet iespējamu aizdegšanās avotu klātbūtni
 - rūpīgi izvēdiniet telpu, kurā ir uzstādīta ierīce

- Mainīt ierīces specifikācijas vai modificēt to ir bīstami. Strāvas kabeļa bojājums var izraisīt īssavienojumu, ugunsgrēku un/vai elektrošoku.

⚠ Brīdinājums Lai nepieļautu bīstamību, elektriskās sastāvdaļas, piemēram, strāvas kabeli, kontaktdakšu vai kompresoru, drīkst nomainīt tikai sertificēts servisa pārstāvis vai kvalificēts apkopes speciālists.

1. Nepagariniet strāvas kabeli.
 2. Pārbaudiet, vai ierīces aizmugurējā daļa nevar saspīest vai sabojāt strāvas kabeļa kontaktspraudni. Saspiests vai bojāts kontaktspraudnis var pārkarst un izraisīt ugunsgrēku.
 3. Pārbaudiet, vai varat piekļūt ierīces strāvas kabeļa kontaktspraudnim.
 4. Nevelciet strāvas kabeli.
 5. Ja strāvas kabeļa kontaktspraudnis ir valģis, neievietojiet to sienas kontaktligzdā. Tas var izraisīt elektrošoku vai aizdegšanos.
 6. Nelietojiet ierīci, ja iekšējā apgaismojuma spuldzei nav pārsega.
- Šī ierīce ir smaga. Pārvietojiet to uzmanīgi.
 - Neizņemiet un nepieskarieties saldētavā ievietotajiem produktiem ar mitrām rokām, jo tas var izraisīt ādas nobrāzumus vai apsaldējumus.
 - Neuzstādiet ierīci vietās, kur tā pakļauta tiešai saules staru iedarbībai.
 - Šajā ierīcē uzstādītās elektriskās spuldzes ir paredzētas izmantošanai vienīgi māj-saimniecības ierīcēs. Tās nav paredzētas telpas apgaismojumam.

Ikdienas lietošana

- Nenovietojiet uz ledusskapja plastmasas daļām karstus virtuves traukus.
- Neuzglabājiet ierīcē viegli uzliesmojošas gāzes vai šķidrumus, jo tie var eksplodēt.
- Nenovietojiet produktus tieši pretim aizmugurējā sienā esošajai gaisa cirkulācijas atverei. (Ja ierīce ir aprīkota ar tehnoloģiju Frost Free)

- Atlaidināto pārtiku nedrīkst atkārtoti sasaldēt.
- Uzglabājiet iepriekš iesaiņotus un sasaldētus produktus atbilstoši produktu ražotāja norādījumiem.
- Ievērojiet ierīces ražotāja uzglabāšanas ieteikumus. Skatiet attiecīgos norādījumus.
- Neievietojiet saldētavā gāzētus vai dzirkstošus dzērienus, jo tie var uzsprāgt un tādējādi sabojāt ierīci.
- Sasaldētas sulas vai saldējuma tūlītēja lietošana var izraisīt apdegumus.

Apkope un tīrīšana

- Pirms apkopes izslēdziet ierīci un atvienojiet to no elektrotīkla.
- Netīriet ierīci, izmantojot metāla priekšmetus.
- Netīriet apledoju ar asiem priekšmetiem. Lietojiet plastmasas skrāpi.
- Regulāri pārbaudiet ledusskapī esošo ūdens izplūdes atveri, vai tajā nav sakrājis ūdens, kas radies atkausēšanas laikā. Ja nepieciešams, iztīriet atveri. Ja aizplūdes sistēma būs bloķēta, ūdens sakrāsies ledusskapja apakšējā daļā.

Uzstādīšana

Svarīgi Lai pieslēgtu ierīci elektrotīklam, rūpīgi ievērojiet rokasgrāmatas attiecīgajās sadaļās esošos norādījumus.



- Izsaiņojiet ierīci un pārbaudiet, vai tā nav bojāta. Nepieslēdziet bojātu ierīci. Ja konstatējat bojājumus, nekavējoties ziņojiet par to ierīces tirgotājam. Saglabājiet iesaiņojuma materiālus.
- Pirms ierīces pieslēgšanas, ieteicams pagaidīt četras stundas, lai eļļa varētu ieplūst atpakaļ kompresorā.
- Nodrošiniet ierīces tuvumā atbilstošu ventilāciju, pretējā gadījumā tā var pārkarst. Lai ierīkotu pareizu ventilāciju, izpildiet attiecīgos uzstādīšanas norādījumus.
- Lai nepieļautu saskaršanās iespēju ar siltajām ierīces daļām, piemēram, kompresoru un kondensatoru, uzstādiet ledusskapī ar tā aizmugurējo daļu virzienā pret sienu.

- Ierīci nedrīkst uzstādīt blakus radiatoriem vai plītnim.
- Pārliecinieties, ka pēc ierīces uzstādīšanas var piekļūt kontaktligzdai.
- Pieslēdziet ierīci tikai dzeramā ūdens piegādes avotam (ja ir paredzēts ūdens pieslēgums).

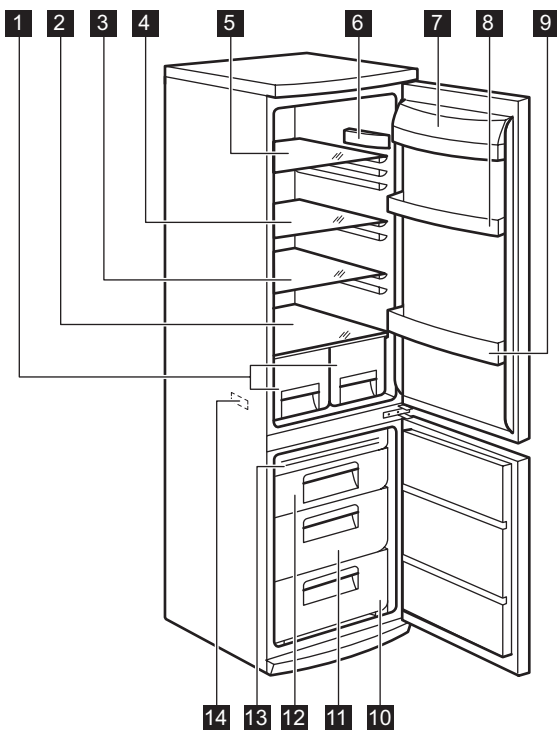
Apkope

- Elektrisko pieslēgumu drīkst veikt tikai kvalificēts elektriķis vai cita zinoša persona.
- Šīs ierīces tehnisko apkopi un remontu drīkst veikt tikai pilnvarota klientu apkalpošanas centra darbinieki. Remontam jāizmanto tikai oriģinālas rezerves daļas.

Apkārtējās vides aizsardzība

 Ierīcē, tās dzesētājaģenta kontūrā vai izolācijas materiālos nav vielu, kas var negatīvi ietekmēt ozona slāni. Šo ierīci nedrīkst izmest kopā ar citiem mājtsaimniecības atkritumiem. Izolācijas slānis satur viegli uzliesmojošas gāzes: atbrīvojieties no ierīces atbilstoši spēkā esošiem noteikumiem. Nepieļaujiet dzesētājaģegāta bojājumus, it īpaši aizmugurē esošā siltummaiņa tuvumā. Ierīces izgatavošanā izmantotie materiāli ir apzīmēti ar simbolu  - tātad tie ir otrreizēji pārstrādājami.

Izstrādājuma apraksts



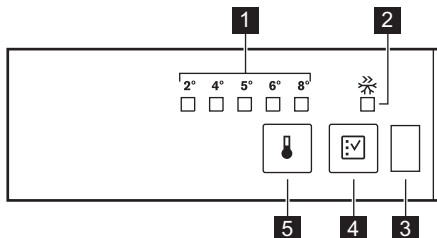
- 1** Atvilktnes augļiem
- 2** Stikla plaukts
- 3** Stikla plaukts

- 4** Stikla plaukts
- 5** Stikla plaukts
- 6** Vadības bloks

- 7** Plaukts sviestam
- 8** Plaukts durvīs
- 9** Pudeļu plaukts
- 10** Saldētavas grozs

- 11** Maxibox grozs
- 12** Frostfree grozs
- 13** Aukstuma modulis
- 14** Datu plāksnīte

Vadības panelis



- 1** Temperatūras indikators LED
- 2** Fast Freeze indikators
- 3** Durvju sensors
- 4** Fast Freeze taustiņš
- 5** Temperatūras regulators

Ierīces ieslēgšana

Iespraudiet kontaktdakšu kontaktligzdā.

Temperatūras regulēšana

Lai lietotu ierīci, rīkojieties šādi:

- pieskarieties temperatūras regulatora taustiņam, kamēr iedegas nepieciešamajai temperatūrai atbilstošais LED. Izvēle ir pakāpeniska no 2 līdz 8°C. Pieskaroties pirmo reizi, turpina mirgot pašreiz iestatītais iestatījums LED. Katru reizi pieskaroties taustiņam, iestatītā temperatūra tiek pavirzīta par 1 pozīciju. Noteiktu laiku mirgos atbilstošā LED. Spiediet iestatījumu taustiņu, līdz tiek izvēlēta nepieciešamā temperatūra. Iestatījumu robežas

- i** aukstākais iestatījums: +2°C
siltākais iestatījums: +8°C

Vidējais iestatījums parasti ir vispiemērotākais.

Taču, izvēloties iestatījumu, atcerieties, ka temperatūra ierīces iekšpusē atkarīga no:

- telpas temperatūras;
- no tā, cik bieži tiek atvērtas ierīces durvis;
- ledusskapī uzglabāto produktu daudzuma;
- ierīces atrašanās vieta.

Fast Freeze funkcija

Funkciju Fast Freeze var aktivizēt, nospiežot Fast Freeze taustiņu.

Izgaismosies LED, kas atbilst Fast Freeze indikatoram.

Funkciju Fast Freeze var deaktivizēt, vēlreiz nospiežot Fast Freeze taustiņu. Fast Freeze indikators nodzīsīs.

Svarīgi

Šī funkcija automātiski izslēdzas pēc 52 stundām.

Durvju sensors

Ierīce ir aprīkota ar optisku sensoru, kas konstatē, ka durvis ir atvērtas.

Nenovietojiet neko atbilstošā loga priekšā, lai netraucētu funkcijas darbību.

Pirmā ieslēgšana

Ierīces iekšpuses tīrīšana

Lai neitralizētu sākotnējo izstrādājuma aromātu, pirms ierīces pirmās lietošanas reizes, mazgājiet iekšpusi un iekšējos piederumus ar

Izmantošana ikdienā

Svaigas pārtikas saldēšana

Saldētava piemērota svaigu produktu sasaldēšanai un sasaldētu produktu ilgstošai uzglabāšanai.

Lai sasaldētu svaigus produktus, aktivizējiet sasaldēšanas funkciju Action Freeze vismaz 24 stundas pirms sasaldēšanai paredzēto produktu ievietošanas saldētavā.

Novietojiet sasaldēšanai paredzētos svaigos produktus augšējā atvilktnē, jo tā ir aukstākā vieta.

Maksimālais produktu daudzums, ko var sasaldēt 24 stundu laikā, minēts tehnisko datu plāksnītē, kas atrodas ierīces iekšpusē.

Sasaldēšana ilgst 24 stundas: šajā laikā neievietojiet citus produktus.

Saldētas pārtikas uzglabāšana

Pirmo reizi ieslēdzot ierīci vai arī pēc ilgstošas saldētavas neizmantošanas, pirms ievietot nodalījumā produktus, ļaujiet ierīcei darboties vismaz 12 stundas, iestatot Action Freeze iestatījumu.

Ja jāuzglabā liels daudzums produktu, izņemiet no ierīces visas atvilktnes un grozus un novietojiet produktus uz stikla plaukta, lai iegūtu vislabāko uzglabāšanas rezultātu.

Svarīgi Ja sākas nejaušs atkausēšanas process, piemēram, strāvas padeves pārtraukuma dēļ, ja tas bijis ilgāks par tehnisko datu plāksnītē minēto uzglabāšanas ilgumu strāvas padeves pārtraukuma gadījumā, atkausētos produktus nekavējoties jāizmanto vai jāpagatavo un pēc to atdzišanas — atkārtoti jāsasaldē.

Atlaidināšana

Īpaši stipri sasaldēti vai saldētai produkti pirms to lietošanas jāatlaidina ledusskapja

remdenu ziepjūdeni un pēc tam rūpīgi nosusiniet tos.

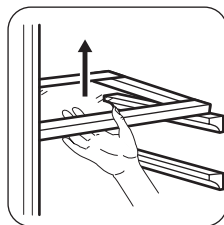
Svarīgi Nelietojiet mazgāšanas līdzekļus vai abrazīvus pulverus, jo tie sabojās apdari.

nodalījumā vai istabas temperatūrā (atkarībā no šim procesam paredzētā laika).

Nelielus produktus, kas tikko izņemti no saldētavas, var pagatavot arī saldētā veidā: šajā gadījumā palielināsies produktu pagatavošanas laiks.

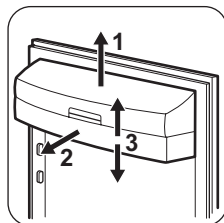
Izņemamie plaukti

Ledusskapja iekšējās sienas ir aprīkotas ar vadotnēm, kas paredzētas ērtākai plauktu izvietošanai.



Ledusskapja durvju plauktu novietošana

Lai uzglabātu dažāda lieluma produktus iesaiņojumā, durvju plauktus var novietot atšķirīgā augstumā.

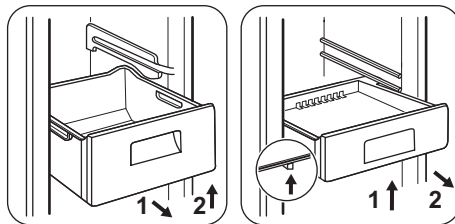


Pakāpeniski bīdīt plauktus bultiņas virzienā, līdz tie atbrīvojas un pēc tam novietojiet tos nepieciešamajā stāvoklī.

Saldēšanas atvilktnu izņemšana no saldētavas

Saldēšanas atvilktnēm ir ierobežojoša atdure, kas neļauj tām nejauši izkrist vai tikt nejauši izņemtām. Izņemot atvilktni no saldētavas, velciet to pret sevi līdz atdurei, tad izņemiet to, ceļot atvilktnes priekšpusi uz augšu.

Ieliecot atvilktni atpakaļ, nedaudz paceliet tās priekšpusi uz augšu un ievietojiet saldētavā. Kad tā ievietota līdz gala punktam, spiediet atvilktni vietā.



Noderīgi ieteikumi un padomi

Ieteikumi elektroenerģijas ietaupīšanā

- Neatveriet vai neatstājiet ledusskapja durvis atvērtas ilgāk nekā tas nepieciešams.
- Ja vides temperatūra ir augsta, temperatūras regulators ir iestatīts augstākajā stāvoklī un ierīcē ir ievietots maksimāls produktu daudzums, kompresors, iespējams, darbosies nepārtrauktā darbības režīmā, veidojot uz iztvaikotāja apsarmojumu. Ja tas tā notiek, pagrieziet temperatūras regulatoru līdz zemākiem iestatījumiem, tādējādi ietaupot elektroenerģiju.

Svaigu produktu atdzesēšanas ieteikumi

Lai iegūtu vislabāko rezultātu:

- neuzglabājiet ledusskapī siltus produktus vai gaistošus šķidrumus
- pārklājiet vai iesaiņojiet produktus, it īpaši tos, kuriem piemīt stiprs aromāts
- novietojiet produktus tā, lai ap tiem varētu brīvi cirkulēt gaiss

Ieteikumi par saldēšanu

Noderīgi ieteikumi:

Visa veida gaļa: iesaiņojiet polietilēna maisiņos un novietojiet uz stikla plaukta virs dārzenu atvilktnes.

Drošības apsvērumu dēļ uzglabājiet produktus šādā veidā tikai vienu vai divas dienas.

Pagatavoti ēdieni, aukstie ēdieni, u.c.: tos jāpārklāj un var novietot jebkurā plauktā.

Augļi un dārzeņi: tie rūpīgi jānotīra un jānovieto dārzenu atvilktnē (ēs).

Sviests un siers: tas jāievieto īpašos gaisa necaurlaidīgos traukos vai jāiesaiņo alumīnija folijā vai arī polietilēna maisiņos.

Piena pudeles: tās jāaizvāko un jānovieto ledusskapja durvju pudeļu plauktā.

Ledusskapī nedrīkst uzglabāt banānus, kartupeļus, sīpolus un ķiplokus (ja vien tie nav iesaiņoti).

Produktu sasaldēšanas ieteikumi

Lai iegūtu optimālu sasaldēšanas rezultātu, šeit ir daži svarīgi ieteikumi:

- maksimālais produktu daudzums, ko var sasaldēt 24 stundu laikā, ir minēts tehnisko datu plāksnītē;
- sasaldēšanas process ilgst 24 stundas. Šajā laikā nedrīkst pievienot papildu produktus;
- sasaldējiet tikai augstākās kvalitātes, svaigus un rūpīgi notīrītus produktus;
- sagatavojiet produktus nelielās porcijās, lai paātrinātu sasaldēšanu un pēc tam izmantotu tikai nepieciešamo daudzumu;
- iesaiņojiet tos alumīnija folijā vai polietilēna maisiņos un pārbaudiet, vai iesaiņojumi ir gaisa necaurlaidīgi;
- neļaujiet svaigai, nesasadētai pārtikai saskarties ar jau sasaldētiem produktiem, tādējādi nepieļaujot pēdējo temperatūtas paaugstināšanos;
- liesi produkti uzglabājas labāk un ilgāk nekā tie, kuros ir augsts tauku saturs; Sāls samazina produktu uzglabāšanas laiku;

- saldētas sulas, tās lietojot uzreiz pēc izņemšanas no saldētavas, var izraisīt ādas apdegumus;
- lai atcerētos produktu sasaldēšanas laiku, ieteicams to pierakstīt.

Saldētu produktu uzglabāšanas ieteikumi

Lai iegūtu no šīs iekārtas labāko sniegumu, jums vajadzētu:

- pārbaudīt, vai tirdzniecībā pieejamie produkti tika pareizi uzglabāti;

Kopšana un tīrīšana

⚠ Uzmanību Pirms apkopes veikšanas atvienojiet ierīci no elektrotīkla.

🌿 Šīs ierīces dzsētājagregātā ir ogļūdeņradis; tādēļ tās apkopi un uzlādēšanu drīkst veikt tikai kvalificēti speciālisti.

Periodiska tīrīšana

Ierīce regulāri jātīra:

- Tīriet iekšpusi un piederumus, izmantojot remdenu ūdeni un neitrālas ziepes.
- Regulāri pārbaudiet durvju blīvējumu un notīriet to.
- Pēc tam noskalojiet un rūpīgi nosusiniet.

Svarīgi Neraujiet, nepārvielojiet vai nesabojājiet ledusskapja caurules un/vai kabelus.

Lai tīrītu ledusskapi, neizmantojiet mazgāšanas līdzekļus, abrazīvus pulverus, tīrīšanas līdzekļus ar augstu aromatizācijas pakāpi vai vasku, jo tas var sabojāt virsmas un radīt stipru aromātu.

Tīriet ierīces aizmugurē esošo kondensatoru (melnās restes) un kompresoru ar suku vai putekļsūcēju. Šī darbība uzlabos ierīces veiktspēju un samazinās elektroenerģijas patēriņu.

Svarīgi Nesabojājiet atdzesēšanas sistēmu.

Daudzi virtuves virsmu tīrīšanas līdzekļi satur ķīmikālijas, kas var sabojāt ledusskapja plastmasas daļas. Tādēļ ieteicams ledusskapja

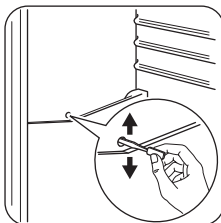
- pārbaudīt, vai saldētie produkti tiek ievietoti saldētavā iespējami tsākā laikā posmā;
- neatvērt vai neatstāt ledusskapja durvis atvērtas ilgāk nekā tas nepieciešams.
- Tiklīdz produkti ir atkausēti, tie ātri bojājas un tos nedrīkst atkārtoti sasaldēt.
- Nepārsniedziet produktu ražotāja norādīto uzglabāšanas laiku.

korpusu tīrīt tikai ar silta ūdens un tam pievienota šķidra mazgāšanas līdzekļa maisījumu. Pēc tīrīšanas pievienojiet ledusskapi elektrotīklam.

Ledusskapja atkausēšana

Parastā darbības režīma laikā, ik reizi apstājoties kompresora motora darbībai, tiek automātiski likvidēts apsarmojums, kas veidojas uz ledusskapja nodalījumā esošā iztvaikotāja. Ūdens, kas rodas atkausēšanas laikā, tiek novadīts īpašā tvertnē, kas atrodas ledusskapja aizmugurē virs kompresora motora un tur iztvaiko.

Tādēļ, lai nepieļautu ūdens pārplūšanu un nokļūšanu uz produktiem, ir svarīgi periodiski iztīrīt arī ledusskapja nodalījumā vidusdaļā esošo atkausētā ūdens aizplūdes atveri. Lietojiet šim nolūkam paredzēto tīrītāju, kas jau ir ievietots ūdens aizplūdes atverē.



Saldētavas atkausēšana

Šī ledusskapja saldētava ir aprīkota ar funkciju "No frost". Tas nozīmē, ka, ledusskapim darbojoties, apsarmojums uz iekšējām sienām un produktiem neuzkrājas.

Apsarmojums iekšpusē tiek likvidēts nepārtrauktas aukstā gaisa plūsmas cirkulācijas dēļ, un to automātiski nodrošina ventilators.

Ledusskapja ilgstoša neizmantošana


Ja ierīce netiek ilgstoši lietota, veiciet šādus piesardzības pasākumus:

- atvienojiet ierīci no elektrotīkla;
- izņemiet visus produktus;

- atkausējiet (ja paredzēts) un iztīriet ierīci un notīriet visus piederumus
- atstājiet durtiņas pusvirus, lai nepieļautu nepatīkama aromāta veidošanos.

Ja neveicat iepriekš minētās darbības, palūdziet, lai kāds pārbauda ledusskapi jūsu prombūtnes laikā un novērš produktu sabojāšanos iespējamā elektroenerģijas piegādes pārtraukuma gadījumā.

Problēmrisināšana

 **Uzmanību** Pirms problēmu risināšanas atvienojiet no strāvas padeves. Problēmrisināšanu drīkst uzticēt tikai kvalificētam elektriķim vai kompetentai personai.

Svarīgi Normālas darbības laikā var dzirdēt dažādas skaņas (kompresora, aukstumaģenta cirkulācijas).

Problēma	Iespējamie iemesli	Risinājums
Ierīce darbojoties rada troksni.	Ierīce nav pareizi uzstādīta.	Pārbaudiet, vai ierīce uzstādīta stabili (visām kājiņām jābalstās uz grīdas).
Ierīce nedarbojas.	Kontaktdakša nav līdz galam iesprausta elektrotīkla kontaktligzdā.	Pievienojiet kontaktdakšu kontaktligzdai pareizi.
	Ierīcei nav strāvas padeves. Elektrotīkla kontaktligzdā nav strāvas.	Pievienojiet elektrotīkla kontaktligzdai citu elektroierīci. Sazinieties ar kvalificētu elektriķi.
Ierīces apgaismojums nedarbojas.	Apgaismojums darbojas gaidīšanas režīmā.	Aizveriet un atveriet durvis.
	Elements ir bojāts.	Skatiet sadaļu "Vadības bloka nomainīšana".
Kompresors darbojas nepārtraukti.	Temperatūra nav iestatīta pareizi.	Iestatiet augstāku temperatūru.
	Durvis nav pareizi aizvērtas.	Skatiet sadaļu "Durvju aizvērtāšana".
	Durvis tika vērtas pārāk bieži.	Neturiet durvis atvērtas ilgāk par nepieciešamo laiku.
	Produktu temperatūra ir pārāk augsta.	Pirms ievietošanas ļaujiet produktiem atdzist līdz istabas temperatūrai.
	Telpas temperatūra ir pārāk augsta.	Samaziniet telpas temperatūru.

Problēma	Iespējamie iemesli	Risinājums
Pa ledusskapja aizmugures sienu plūst ūdens.	Automātiskās atkausēšanas laikā, izkusušā ledus ūdens plūst pa aizmugures sienu.	Tas ir normāli.
Ūdens notek ledusskapī.	Ūdens notece ir aizsērējusi.	Iztīriet ūdens noteci.
	Produkti traucē ūdenim notecēt ūdens savācējā.	Pārliecinieties, vai produkti nav saskarsmē ar aizmugurējo sienu.
Ūdens notek zemē.	Kušanas ūdeņu tekne nenonāk tvaikošanas paplātē virs kompresora.	Pievienojiet kušanas ūdeņu tekni tvaikošanas paplātei.
Temperatūra ierīcē ir pārāk zema/augsta.	Temperatūras regulators nav pareizi iestatīts.	Iestatiet augstāku/zemāku temperatūru.

Ja pēc iepriekš minētajām pārbaudēm ierīce vēl arvien nedarbojas pareizi, sazinieties ar vietējo klientu apkalpošanas centru. Saraksts ir atrodams šīs lietošanas pamācības beigās.

Vadības bloka nomainīšana

Ierīcei ir ilga darba mūža LED iekšpusē apgaismojums. Vadības bloku drīkst nomainīt tikai apkopes speciālists. Sazinieties ar tuvāko servisa centru.

Durvju aizvēršana

1. Durvju blīvējuma tīrīšana.
2. Ja nepieciešams, nomainiet durvju blīvējumu. Sazinieties ar servisa centru.

Tehniskie dati

Izmērs		
	Augstums	1850 mm
	Platums	595 mm
	Dziļums	658 mm
Uzglabāšanas ilgums elektroenerģijas piegādes pārtraukuma gadījumā		18 st.
Spriegums		230-240 V
Frekvence		50 Hz

Tehniskā informācija atrodas ledusskapja iekšpusē, kreisajā pusē uz tehnisko datu plāksnītes.

Uzstādīšana

⚠ Uzmanību Pirms ierīces uzstādīšanas rūpīgi iepazīstieties ar sadaļā "Drošības informācija" minēto drošības un ierīces pareizas uzstādīšanas informāciju.

Novietojums

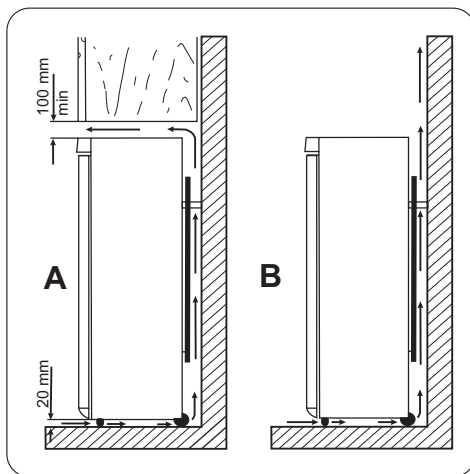
Uzstādiet šo ierīci vietā, kuras temperatūra atbilst ierīces tehnisko datu plāksnītē norādītajai klimatiskajai klasei:

Klimatiskā klase	Apkārtējās vides temperatūra
SN	no +10 °C līdz +32 °C
N	no +16 °C līdz +32 °C
ST	no +16 °C līdz +38 °C
T	no +16 °C līdz +43 °C

Izvietojums

Ierīce jāuzstāda pietiekamā attālumā no siltuma avotiem, piemēram, radiatoriem, boileriem, tiešiem saules stariem utt. Parūpējieties, lai korpusa aizmugurē varētu brīvi cirkulēt gaiss. Ja ierīce uzstādīta zem plaukta, kas piestiprināts pie sienas, tad, lai nodrošinātu vislabāko sniegumu, minimālajam attālumam starp ierīces augšpusi un plauktu jābūt vismaz 100 mm. Tomēr vislabāk būtu ierīci neuzstādīt zem plauktiem, kas piestiprināti pie sienas. Precīzu līmeņojumu var nodrošināt, noregulējot vienu vai vairākas kājiņas ierīces apakšpusē.

⚠ Brīdinājums Jābūt nodrošinātai iespējai atvienot ierīci no elektrotīkla; pēc ierīces uzstādīšanas jābūt iespējai ērti piekļūt kontaktdakšai.

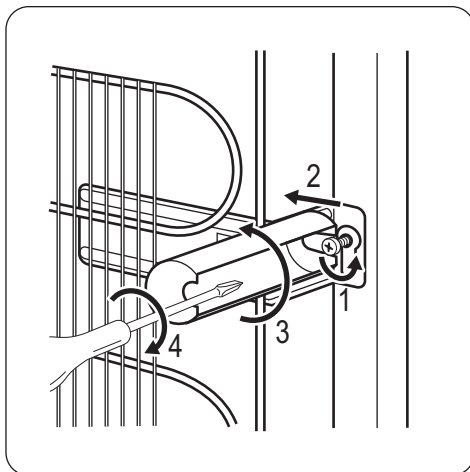


Aizmugures starplikas

Divas starplikas atradīsiet maisā ar dokumentāciju.

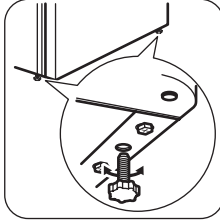
Lai uzliktu starplikas, veiciet šādus pasākumus:

1. Palaidiet vajīgāk skrūvi.
2. Ielieciet starpliku zem skrūves.
3. Pagrieziet starpliku vajadzīgā stāvoklī.
4. Pievelciet atkārtoti skrūves.



Līmeņošana

Uzstādot ierīci, raugieties, lai tā būtu pareizi izlīmeņota. To var izdarīt ar divām regulējamām kājiņām, kas atrodas zem tās priekšpusē.



Elektriskais savienojums

Pirms ierīces pieslēgšanas elektrotīklam, pārbaudiet, vai tehnisko datu plāksnītē minētie sprieguma un frekvences parametri atbilst mājas elektrotīkla parametriem.

Ierīce jābūt sazemētai. Lai nodrošinātu zemējumu, strāvas kabeļa kontaktspraudnis ir aprī-

kots ar papildu kontaktu. Ja mājas elektrotīkla kontaktligzda nav iezemēta, iepriekš sazinoties ar kvalificētu speciālistu, pievienojiet ierīci atsevišķu, spēkā esošiem noteikumiem atbilstošu zemējumu.

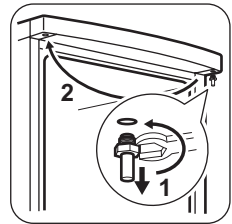
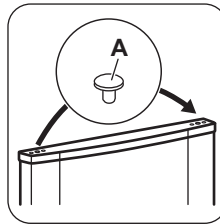
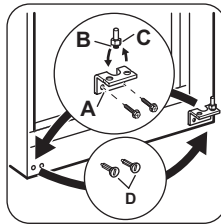
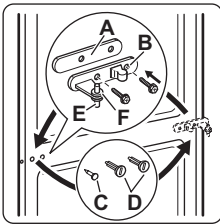
Ražotājs neuzņemas atbildību par sekām, kas būs radušās, neievērojot iepriekš minētos norādījumus.

Ierīce atbilst šādām Eiropas Savienības direktīvām.

Durvju vēršanās virziena maiņa

⚠ Brīdinājums Pirms veikt jebkādas darbības atvienojiet ierīci no elektrotīkla.

Svarīgi Lai veiktu turpmāk minētās darbības, ieteicams izmantot otra cilvēka palīdzību, kurš varēs stingri pieturēt ierīces durvis.



- Atveriet durtiņas. Izskrūvējiet vidējo eņģi (B). Izņemiet plastmasas starpliku (A).
- Noņemiet starpliku (F) un pārvietojiet to uz eņģu pretējo pusi (E).
- Noņemiet durvis.
- Izņemiet no vidējās eņģes (C,D) kreisās puses tapu un pārvietojiet to uz pretējo pusi.
- Iestipriniet vidējās eņģes (C) tapu durvju apakšējās puses kreisajā atverē.
- Atskrūvējiet apakšējo eņģi (A)
- Noņemiet kreisās puses pārsega tapas (D) un pārvietojiet uz otru pusi.
- Ieskrūvējiet apakšējo eņģi (A) otrā pusē.
- Izskrūvējiet apakšējās eņģes asi (B) un starpliku (C) un novietojiet šos elementus pretējā pusē.
- Noņemiet tapas (1) abu durvju augšpusē un pārvietojiet tās uz otru pusi.
- Ievietojiet atpakaļ apakšējās durvis uz apakšējās eņģes ass.
- Ievietojiet vidējo eņģi apakšējo durvju kreisās puses urbumā.
- Noskrūvējiet augšējās eņģes asi un ielieciet otrā pusē.
- Pielāgojiet augšējās durvis augšējo durvju asij.
- Ievietojiet atpakaļ augšējās durvis uz vidējās eņģes ass, nedaudz sasverot abas durvis.
- Ieskrūvējiet atpakaļ vidējo eņģi. Neaizmirstiet plastmasas starpliku.

Pārbaudiet vēlreiz, lai pārliecinātos, vai:


- visas skrūves ir pievilktas;
- durvju malas ir paralēlas ierīces malai;
- magnētiskais blīvējums cieši saskaras ar ierīces korpusu;
- durvis atveras un aizveras pareizi.

Ja apkārtējā gaisa temperatūra ir zema (pie mēram, ziemā), iespējams, ka blīvējums cieši

nesaskarsies ar korpusu. Šādā gadījumā uzgaidiet, līdz blīvējuma ienēm vajadzīgo stāvokli.

Ja nevēlaties veikt iepriekš minētās darbības, sazinieties ar tuvāko servisa centru. Servisa centra speciālisti par papildu samaksu veiks durvju vēršanās virziena maiņu.

Informācija par ierīces izmantošanas ekoloģiskajiem aspektiem

Simbols  uz produkta vai tā iepakojuma norāda, ka šo produktu nedrīkst izmett saimniecības atkritumos. Tas jānodod attiecīgajos elektrisko un elektronisko iekārtu savākšanas punktos pārstrādāšanai. Nodrošinot pareizu atbrīvošanos no šī produkta, jūs palīdzēsiet izvairīties no

potenciālām negatīvām sekām apkārtējai videi un cilvēka veselībai, kuras iespējams izraisīt, nepareizi izmetot atkritumos šo produktu. Lai iegūtu detalizētāku informāciju par atbrīvošanos no šī produkta, lūdzu sazināties ar jūsu pašvaldību, saimniecības atkritumu savākšanas dienestu vai veikalu, kurā jūs iegādājāties šo produktu.

Turiny

Saugos informacija _____	39	Valymas ir priežiūra _____	45
Gaminio aprašymas _____	41	Trikčių šalinimas _____	46
Valdymo skydelis _____	42	Techniniai duomenys _____	47
Naudojantis pirmąkart _____	43	Įrengimas _____	48
Kasdienis naudojimas _____	43	Aplinkos apsauga _____	50
Naudinga informacija ir patarimai. _____	44		

Galimi pakeitimai.



Saugos informacija

Norėdami užtikrinti savo saugumą ir tai, kad prietaisas būtų naudojamas pagal paskirtį, prieš jį įrengdami ir įjungdami pirmą kartą, atidžiai perskaitykite šį vadovą, jame esančius patarimus ir įspėjimus. Siekiant išvengti apmaudžių klaidų ir nelaimingų atsitikimų itin svarbu, kad visi šio prietaiso naudotojai atidžiai susipažintų su prietaiso veikimo ir saugos funkcijomis. Išsaugokite šį vadovą ir pasirūpinkite, kad prietaisą perkėlus į kitą vietą arba pardavus būtų pridėdama ir jo naudojimo instrukcija; taip užtikrinsite, kad naujieji jo savininkai galėtų tinkamai susipažinti su prietaiso naudojimu ir sauga.

Norėdami išvengti pavojaus gyvybei ir apsaugoti turta, privalote imtis šiame vadove nurodytų atsargumo priemonių, nes gamintojas nėra atsakingas už žalą, atsiradusią dėl neat-sargumo.

Vaikų ir neįgalių žmonių apsaugos priemonės

- Vaikams ir asmenims, nesugebantiems saugiai naudotis prietaisu dėl savo psichinio, jutimino arba protinio neįgalumo arba patirties bei žinių trūkumo, negalima naudotis šiuo prietaisu be už šių asmenų saugumą atsakingų asmenų priežiūros ir nurodymų.
Pasirūpinkite vaikų priežiūrą ir neleiskite jiems žaisti su prietaisu.
- Visas pakuotės dalis laikykite vaikams nepasiekiamoje vietoje. Yra pavojus uždusti.
- Jei prietaisą ruošiatės išmesti, iš lizdo ištraukite kištuką, nupjaukite elektros laidą (kuo arčiau prietaiso), kad vaikai žaisdami nenukentėtų nuo elektros smūgio, ir nuim-

kite dureles, kad vaikai negalėtų užsidaryti šaldytuve.

- Jei šiuo prietaisu, kuriame įrengti magnetiniai durelių tarpikliai, pakeičiate seną prietaisą, kurio durelėse arba dangtyje įrengtas spyruoklinis užraktas (skląstis), prieš išmesdami seną prietaisą būtinai sugadinkite jo spyruoklinį užraktą. Tada jis netaps pavojingais spąstais vaikams.

Bendri saugos reikalavimai



Įspėjimas

Pasirūpinkite, kad nebūtų užkimštos ventiliacinės angos, esančios prietaiso korpuse ar įmontuotoje konstrukcijoje.

- Prietaisas yra skirtas maisto produktams ir (arba) gėrimams laikyti, vadovaujantis šios instrukcijų knygelės nurodymais.
- Atitirpdymo proceso negreitinkite mechaniniais prietaisais ar kitais dirbtiniais būdais.
- Šaldomųjų prietaisų viduje nenaudokite jokių kitų elektros prietaisų (pavyzdžiui, ledų gaminimo prietaisų), nebent gamintojas tokius prietaisus patvirtino šiam tikslui.
- Nepažeiskite šaltnešio grandinės.
- Prietaiso šaltnešio grandinėje naudojama šaltnešio medžiaga izobutanas (R600a) – tai gamtinės dujos, labai ekologiškos, tačiau degios.
Prietaiso gabenimo ir įrengimo metu pasirūpinkite, kad nebūtų pažeista jokia šaltnešio grandinės sudedamoji dalis.
Jeigu pažeista šaltnešio grandinė:
– venkite atviros liepsnos ir ugnies šaltinių;

- gerai išvėdinkite patalpą, kurioje stovi prietaisas.
- Keisti techninius duomenis arba bet koku būdu bandyti modifikuoti šį prietaisą yra pavojinga. Dėl pažeisto elektros laido gali susidaryti trumpasis jungimas, kilti gaisras ir (arba) galite patirti elektros smūgį.

⚠️ Įspėjimas Kad išvengtumėte pavojų, visus elektros komponentus (elektros laidą, kištuką, kompresorių) turi keisti tik įgaliotoji techninės priežiūros įmonė arba kvalifikuotas techninės priežiūros darbuotojas.

1. Draudžiama ilginti elektros maitinimo laidą.
 2. Pasirūpinkite, kad prietaiso galinė dalis nesulaužytų ar kitaip nepažeistų elektros kištuko. Sulaužytas arba kitaip pažeistas elektros kištukas gali perkaisti ir sukelti gaisrą.
 3. Pasirūpinkite, kad bet kada galėtumėte pasiekti prietaiso maitinimo laido kištuką.
 4. Netraukite suėmę už maitinimo laido.
 5. Jei elektros kištuko lizdas blogai priveržtas, į jį maitinimo laido kištuko neikiškite. Galite patirti elektros smūgį arba kilti gaisras.
 6. Prietaisą draudžiama eksploatuoti, jei jo lemputė neuždengta gaubteliu (jeigu numatytas).
- Prietaisas yra sunkus. Jį perkeliant ar perstumiant reikia būti atsargiems.
 - Jei jūsų rankos drėgnos, neimkite ir nelieskite jokių produktų šaldiklio skyriuje, kitaip galite susibraižyti odą arba ji gali nušalti nuo šerkšno / šaldiklio.
 - Pasirūpinkite, kad į prietaisą ilgą laiką nešviestų tiesioginiai saulės spinduliai.
 - Šiame prietaise naudojamos lemputės (jeigu numatytos) yra specialios paskirties, skirtos tik buitiniams prietaisams. Jos nėra tinkamos buitiniam patalpų apšvietimui.

Kasdienis naudojimas

- Ant plastikinių prietaiso dalių nestatykite karštų puodų.

- Prietaise nelaiykite degių dujų ir skysčių - tokios medžiagos gali sprogti.
- Maisto produktų nedėkite tiesiai priešais oro išleidimo angą, esančią galinėje sieneleje (jeigu prietaisas turi funkciją „be šerkšno“).
- Atitirpdžius užšaldytą maistą, jo pakartotinai užšaldyti negalima.
- Iš anksto supakuotą užšaldytą maistą laikykite vadovaudamiesi užšaldyto maisto gamintojo instrukcijomis.
- Privaloma tiksliai vadovautis prietaiso gamintojo rekomendacijomis dėl produktų laikymo. Skaitykite atitinkamas instrukcijas.
- Į šaldykles skyrių nedėkite angliarūgštės prisotintų arba putojančių gėrimų - dėl tokių gėrimų inde susidaro slėgis, todėl indas gali sprogti ir sugadinti prietaisą.
- Jei valgysite ką tik iš prietaiso išimtus ledus ant pagaliuko, galite nušalti.

Priežiūra ir valymas

- Prieš atlikdami priežiūros ar valymo darbus, išjunkite prietaisą ir ištraukite maitinimo laido kištuką iš tinklo lizdo.
- Nevalykite prietaiso su metaliniais daiktais.
- Šerkšno pašalinimui nenaudokite aštrių daiktų. Naudokite plastikinį grandiklį.
- Reguliariai tikrinkite šaldytuve esantį atitirpusio vandens nuleidimo vamzdelį. Jei reikia, išvalykite vamzdelį. Jei nuleidimo vamzdelis užsikimšęs, vanduo kaupsis prietaiso apačioje.

Įrengimas

Svarbu Prietaisą prie elektros tinklo prijunkite tiksliai vadovaudamiesi atitinkame paragrafe pateiktomis instrukcijomis.

- Prietaisą išpakuokite ir patikrinkite, ar jis nepažeistas. Jei jis pažeistas, jo nejunkite prie elektros tinklo. Apie galimus pažeidimus nedelsdami praneškite pardavėjui. Jei prietaisas pažeistas, neišmeskite pakuotės.
- Prieš prietaisą prijungiant rekomenduojama palaukti mažiausiai keturias valandas, kad alyva galėtų sutekėti į kompresorių.

- Aplink prietaisą turi būti pakankamai gera oro cirkuliacija, kitaip prietaisas gali perkaisti. Pakankamai gera ventiliacija bus tuo atveju, jei paisysite įrengimo instrukcijų.
- Jei tik įmanoma, gaminio galinė sienelė turi būti nukreipta į sieną, kad niekas negalėtų paliesti arba užkabinti šiltų dalių (kompresoriaus, kondensatoriaus) ir nusidėginti.
- Prietaisą draudžiama statyti arti radiatorių ir viryklių.
- Patikrinkite, ar po įrengimo elektros laido kištukas yra pasiekiamas.
- Prijunkite tik prie geriamojo vandens įvado (jeigu numatytas vandens prijungimas).

Techninė priežiūra

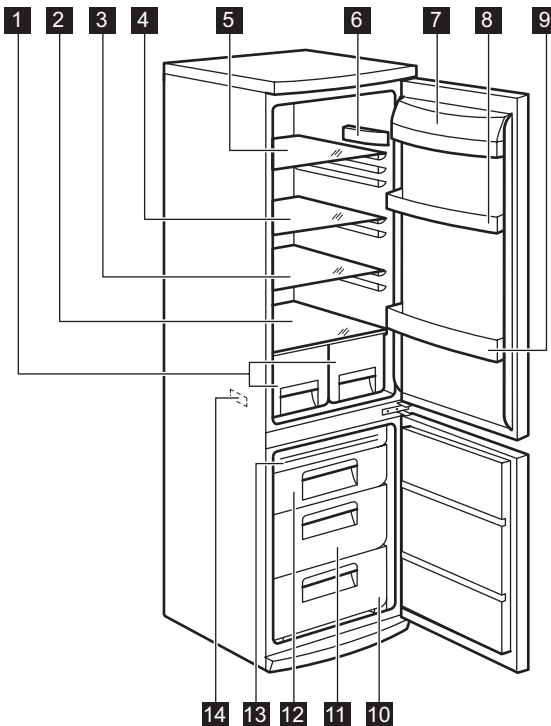
- Visus elektros prijungimo darbus turi atlikti kvalifikuotas elektrikas arba kompetentingas specialistas.

- Šio gaminio techninę priežiūrą leidžiama atlikti tik įgaliotam techninės priežiūros centrui; galima naudoti tik originalias atsargines dalis.

Aplinkos apsauga

- ☑ Šiame prietaise - nei jo aušinamosios medžiagos grandinėje, nei izoliacinėse medžiagose - nėra dujų, galinčių pažeisti ozono sluoksnį. Prietaisą draudžiama išmesti kartu su buitinėmis šiukšlėmis ir atliekomis. Izoliacinėje putoje yra degių dujų: prietaisą reikia išmesti paisant galiojančių reglamentų - juos sužinosite vietos valdžios institucijose. Nepažeiskite aušinamojo įtaiso, ypač galinėje dalyje greta šilumokaičio. Šiame prietaise naudojamas medžiagas, pažymėtas simboliu ♻, galima perdirbti.

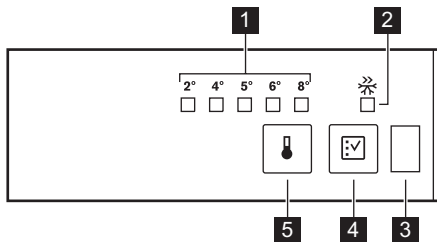
Gaminio aprašymas



- 1 Stalčiai vaisiams
- 2 Stiklinė lentynėlė
- 3 Stiklinė lentynėlė
- 4 Stiklinė lentynėlė
- 5 Stiklinė lentynėlė
- 6 Valdymo blokas
- 7 Sviesto lentyna

- 8 Durelių lentyna
- 9 Butelių lentyna
- 10 Šaldiklio krepšys
- 11 Krepšys „Maxibox“
- 12 Krepšys „be šerkšno“
- 13 Šalčio modulis
- 14 Techninių duomenų plokštelė

Valdymo skydelis



- 1 Temperatūros indikatorius LED
- 2 Fast Freeze indikatorius
- 3 Durelių jutiklis
- 4 Mygtukas Fast Freeze
- 5 Temperatūros reguliatorius

Jungimas

Įkiškite kištuką į sieninį elektros tinklo lizdą.

Temperatūros reguliavimas

Norėdami naudoti prietaisą, atlikite šiuos veiksmus:

- lieskite temperatūros reguliatoriaus mygtuką, kol užsidegs LED, atitinkantis reikiama temperatūra. Pasirinkimas didėja nuo 2 iki 8 °C. Pirmą kartą palietus mygtuką mirksi esamo nustatymo LED. Bet kada palietus mygtuką, nustatyta temperatūra pasikeičia per 1 padėtį. Kurį laiką mirksės atitinkamas LED. Lieskite nustatymų mygtuką, kol bus pasirinkta reikiama temperatūra. Nustatymas bus užfiksuotas

i šalčiausias nustatymas: +2 °C
šilčiausias nustatymas: +8 °C

Daugeliu atvejų parankiausia pasirinkti vidutinį nustatymą.

Tačiau konkretų nustatymą derėtų išrinkti atsižvelgiant į tai, kad temperatūra prietaiso viduje priklauso nuo šių veiksnių:

- patalpos temperatūros;
- durelių atidarymo dažnumo;
- laikomo maisto kiekio;
- prietaiso vietos.

Funkcija Fast Freeze

Jūs galite suaktyvinti Fast Freeze funkciją, paspausdami Fast Freeze mygtuką. Užsidegs LED, atitinkantis simbolio Fast Freeze indikatorius.

Funkciją Fast Freeze galite išjungti, dar kartą paspausdami mygtuką Fast Freeze. Užges Fast Freeze indikatorius.

Svarbu

Ši funkcija automatiškai išjungiama po 52 valandų.

Durelių jutiklis

Prietaise yra optinis jutiklis, nustatantis, kai durelės yra atviros.

Nieko nedėkite priešais atitinkamą langelį, kad jis tinkamai veiktų.

Naudojantis pirmąkart

Vidaus valymas

Prieš naudodami prietaisą pirmą kartą, drungnu vandeniu ir nedideliu kiekiu neutraliu muilu nuplaukite prietaiso vidų ir visas vidines

dalis - tokiu būdu pašalinsite naujam prietaisui būdingą kvapą; po to, gerai nusauskite.

Svarbu Nenaudokite valomųjų priemonių ar abrazyvinių miltelių, nes jie pažeis dangą.

Kasdienis naudojimas

Šviežių maisto produktų užšaldymas

Šaldiklio skyriuje galima užšaldyti šviežius maisto produktus ir ilgai laikyti užšaldytus arba visiškai užšaldytus.

Norėdami užšaldyti šviežius maisto produktus, funkciją Action Freeze įjunkite mažiausiai 24 valandas prieš dėdami užšaldyti skirtus maisto produktus į šaldiklio skyrių.

Užšaldyti skirtą maistą sudėkite į viršutinį stalčių, kadangi ten yra šalčiausia vieta. Didžiausias maisto kiekis, kurį galima užšaldyti per 24 valandas, nurodytas duomenų lentelėje, prietaiso viduje esančioje plokštelėje.

Užšaldymas trunka 24 valandas: tuo metu į šaldiklį negalima dėti daugiau produktų.

Užšaldytų produktų laikymas

Kai prietaisą įjungiate pirmą kartą arba jei jo ilgai nenaudojote, prieš dėdami produktus į šį skyrių leiskite prietaisui veikti mažiausiai 12 valandų esant Action Freeze nuostatai.

Jei dėsite didelį produktų kiekį, iš prietaiso ištraukite visus stalčius ir produktus dėkite ant stiklinės lentynos, kad pasiektumėte geriausią rezultatą.

Svarbu Nenumatyto atitirpimo atveju, pavyzdžiui, nutrūkus maitinimui arba jeigu maitinimas nebuvo tiekiamas ilgiau nei techninių duomenų lentelės eilutėje „Produktų išsilaikymo trukmė“ nurodytoji trukmė, atitirpusius produktus reikia nedelsiant suvartoti arba paruošti ir ataušinus vėl užšaldyti.

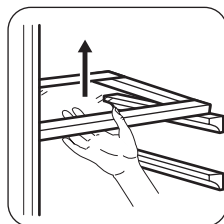
Atitirpinimas

Visiškai užšaldytus arba užšaldytus maisto produktus prieš juos naudojant galima atitirpinti šaldytuvo skyriuje arba kambario temperatūroje – tai priklauso nuo to, kiek laiko galite skirti šiam darbui.

Mažus užšaldytus maisto produkto gabalėlius galima gaminti iškart juos išėmus iš šaldiklio: tačiau jų gaminimas užtruks ilgiau.

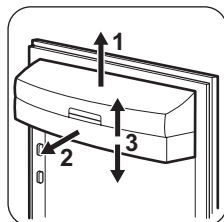
Perkeliamos lentynos

Šaldytuvo sienelėse yra įrengti bėgeliai, todėl lentynas galima įstatyti ten, kur norite.



Durelių lentynų įstatymas

Tam, kad galėtumėte laikyti įvairių dydžių maisto paketus, durelių lentynas galima išdėstyti skirtinguose aukščiuose.

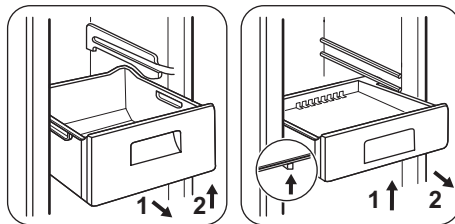


Pamažu traukite lentyną rodyklės kryptimi, kol ji atsilaisvins; tada ją įstatykite į norimą vietą.

Šaldymo krepšių išėmimas iš šaldiklio

Šaldymo krepšiai turi žymą, kuri neleidžia jų išimti ar jiems iškristi. Norėdami iš šaldiklio išimti krepšį, truktelėkite jį į save, o ištraukę iki galo, lengvai kilstelėkite priekinę dalį ir krepšį išimkite.

Norėdami jį įdėti atgal į šaldiklį, kilstelėkite krepšio priekį. Kai krepšys pasiekia galinius taškus, įstatykite jį į vietą.



Naudinga informacija ir patarimai.

Energijos taupymo patarimai

- Neatidarinkite dažnai durų, nepalikite jų atvirų ilgiau, negu yra būtina.
- Jei aplinkos temperatūra aukšta, temperatūros reguliatorius nustatytas ties didžiausia nuostata ir prietaisas pilnas produktų, kompresorius gali veikti nepertraukiamai, todėl ant garintuvo gali susiformuoti šerkšno arba ledo. Jei taip nutinka, temperatūros reguliatorių nustatykite ties mažiausia nuostata, kad galėtų vykti automatinis atitirpymas - tada bus taupoma elektros energija.

Šviežių maisto produktų šaldymo patarimai

Norėdami, kad šaldytuvas gerai veiktų:

- nelaikykite jame šiltų maisto produktų arba garuojančių skysčių
- maisto produktus uždenkite arba įvyniokite, ypač jei jie pasižymi stipriu kvapu
- maisto produktus išdėstykite taip, kad aplink juos galėtų laisvai cirkuluoti oras

Šaldymo patarimai

Naudingi patarimai:

Mėsa (visų rūšių) : įvyniokite į polietileno maišelius ir dėkite ant stiklinės lentynos virš daržovių stalčiaus.

Taip laikyti ją galima ne ilgiau negu vieną arba dvi dienas.

Gatavi produktai, šalti patiekalai ir kt.: tokius produktus reikėtų uždengti; jie gali būti dedami ant bet kurios lentynos.

Vaisiai ir daržovės: juos reikia gerai nuvalyti ir sudėti į specialų (-ius) stalčių (-ius).

Sviestas ir sūris: šiuos produktus reikia sudėti į specialius, sandarius indus arba suvynioti į aliuminio foliją / polietileno maišelius, kad jie turėtų kuo mažesnę sąlytį su oru.

Pieno buteliai: jie turi būti su dangteliais; butelius laikykite dorelėse esančioje butelių lentynoje.

Bananą, bulvių, svogūnų ir česnakų, jei jie nesupakuoti, šaldytuve laikyti negalima.

Užšaldymo patarimai

Keli patarimai, jei norite pasinaudoti visais užšaldymo proceso teikiama is privalumais:

- maksimalus maisto produktų kiekis, kurį galima užšaldyti per 24 valandas. yra nurodytas duomenų lentelėje;
- užšaldymo procesas trunka 24 valandas. užšaldymo metu dėti daugiau produktų negalima;
- užšaldykite tik aukščiausios kokybės, šviežius ir gerai nuvalytus maisto produktus;
- paruoškite nedideles maisto porcijas, kad jos galėtų greitai ir visiškai užšalti ir kad vėliau galėtumėte atitirpdyti tik reikiamą kiekį produktų;
- maisto produktus suvyniokite į aliuminio foliją arba polietilena; pakuotės turi būti sandarios;
- pasirūpinkite, kad švieži, neužšaldyti maisto produktai nesiliestų su jau užšaldytais produktais, kitaip gali pakilti pastarųjų produktų temperatūra;
- liesi maisto produktai laikomi geriau ir ilgiau negu riebi produktai; druska sumažina maisto produktų laikymo trukmę;

- jei vaisinius ledus valgysite iškart išėmę iš šaldyklnės skyriaus, galite nusišaldyti odą;
- rekomenduojame ant kiekvieno paketo nurodyti užšaldymo datą, kad žinotumėte laikymo trukmę.

Užšaldyto maisto laikymo patarimai

Norėdami kuo geriau panaudoti prietaisą, turite:

- įsitikinti, ar pramoniniu būdu užšaldyti maisto produktai buvo tinkamai laikomi parduotuvėje;

- pasirūpinti, kad užšaldyti maisto produktai iš parduotuvės į šaldiklį patektų per kuo trumpesnį laiką;
- neatidarinti dažnai durelių, nepalikti jų atvirų ilgiau, negu būtina;
- atitirpdyti maisto produktai greitai genda; juos pakartotinai užšaldyti draudžiama;
- neviršyti maisto produktų gamintojo nurodyto laikymo trukmės.

Valymas ir priežiūra

⚠ Atsargiai Prieš atlikdami techninę priežiūrą, ištraukite prietaiso kištuką.

🌿 Šio prietaiso aušinamajame įtaise yra angliavandenilio; todėl šį įtaisą techniškai prižiūrėti ir užpildyti leidžiama tik įgaliotiems technikams.

Reguliarus valymas

Prietaisą būtina reguliariai valyti:

- Vidinius paviršius ir priedus valykite šilto vandens ir neutralaus muilo tirpalu.
- Reguliariai patikrinkite durelių tarpikius ir juos nuvalykite, kad jie būtų švarūs ir be jokių nešvarumų.
- Nuplaukite ir gerai nusausinkite.

Svarbu Netraukite, nejudinkite ir nepažeiskite jokių korpuso viduje esančių vamzdelių ir (arba) kabelių.

Vidaus niekada nevalykite valomosiomis priemonėmis, abrazyviniais milteliais, stipraus kvapo valomosiomis priemonėmis ir vaško politūra, nes šios priemonės gali pažeisti paviršių ir suteikti stiprų kvapą.

Prietaiso nugarėlėje esantį kondensatorių (juodas grotelės) ir kompresorių valykite šepetėliu. Tokiu būdu pagerinsite prietaiso veikimą, bus mažiau sunaudojama elektros energijos.

Svarbu Žiūrėkite, kad nepažeistumėte aušinamosios sistemos.

Daugelyje patentuotų virtuvės paviršių valiklių yra chemikalų, kurie gali paveikti arba pažeisti šiame prietaise naudojamas plastmasas.

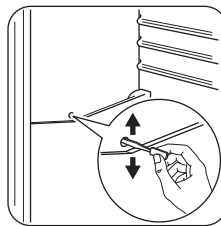
Dėl šios priežasties prietaiso korpuso išorę rekomenduojama valyti šiltu vandeniu su trupučiu plaunamojo skysčio.

Prietaisą nuvalę, jį prijunkite prie elektros tinklo.

Šaldytuvo atitirpymas

Normalaus prietaiso naudojimo metu, kai nustoja veikti variklio kompresorius, nuo šaldytuvo skyriaus garintuvo automatiškai pašalinamas šerkšnas. Atitirpęs vanduo latakų nuteka į specialų indą, esantį prietaiso galinėje dalyje virš variklio kompresoriaus; ten vanduo išgaruoja.

Labai svarbu periodiškai išvalyti atitirpusio vandens nutekėjimo angą, kuri yra šaldytuvo skyriaus kanalo viduryje - tada vanduo neišsilies ir nelašės ant viduje esančių maisto produktų. Naudokite pateikiamą specialų valiklį - jis įkištas į nutekėjimo angą.




Šaldiklio atitirpdymas

Iš kitos pusės, šio modelio šaldyklės skyrius yra "be šerkšno" tipo. Tai reiškia, kad prietaiso veikimo metu nei ant sienelių, nei ant maisto produktų šerkšnas nesiformuoja. Šerkšnas nesiformuoja todėl, kad šio skyriaus viduje nenutrūkstamai vyksta šalto oro cirkuliacija; orą cirkuliuoja automatinio būdu valdomas ventiliatorius.

Periodai, kai prietaisas nenaudojamas

Jei prietaisas ilgą laiką nenaudojamas, atlikite tokius veiksmus:

Trikčių šalinimas

 **Atsargiai** Prieš pradėdami šalinti triktis, ištraukite elektros kištuką iš maitinimo lizdo.

Šiame vadove neaprašytų trikčių šalinimą privalo atlikti tik kvalifikuotas elektrikas arba kompetentingas asmuo.

- prietaisą atjunkite nuo elektros tinklo
- išimkite visus maisto produktus
- atitirpinkite (jeigu numatyta) ir nuvalykite prietaisą bei visus jo priedus;
- dureles palikite atidarytas, kad nesikauptų nemalonūs kvapai.

Jei šaldytuvas paliekamas įjungtas, paprašykite, kad kas nors kartkartėmis patikrintų, ar dėl elektros maitinimo pertrūkio jame negenda maisto produktai.

Svarbu Įprastai naudojant prietaisą gali būti girdimi tam tikri garsai (kompresoriaus veikimo, šaldomosios medžiagos cirkuliuojimo).

Problema	Galima priežastis	Sprendimas
Prietaisas veikia triukšmingai.	Prietaisas netinkamai įrengtas.	Patikrinkite, ar prietaisas stabiliai stovi (visos kojelės turi remtis į grindis).
Prietaisas neveikia.	Kištukas blogai įkištas į elektros lizdą. Prietaisui netiekiamas maitinimas. Maitinimo tinklo lizde nėra įtampos.	Maitinimo laido kištuką į maitinimo tinklo lizdą įkiškite tinkamai. Įjunkite į maitinimo tinklo lizdą kitą elektros prietaisą. Kreipkitės į kvalifikuotą elektriką.
Apšvietimo įtaisas neveikia.	Apšvietimo įtaisas veikia buidėjimo režimu. Įtaisas su defektais.	Uždarykite ir atidarykite dureles. Žr. skyrių „Valdymo bloko keitimas“.
Kompresorius veikia be perstojo.	Netinkamai nustatyta temperatūra. Netinkamai uždarytos durelės. Durelės buvo pernelyg dažnai darinėjamos. Maisto temperatūra per aukšta.	Nustatykite aukštesnę temperatūrą. Žr. skyrių „Durelių uždarymas“. Nepalikite durelių atvirų ilgiau nei būtina. Prieš sudėdami maistą, jį atvėsinkite iki kambario temperatūros.

Problema	Galima priežastis	Sprendimas
	Per aukšta patalpos temperatūra.	Sumažinkite patalpos temperatūrą.
Šaldytuvo galine sienele teka vanduo.	Automatinio atšildymo metu atitirpo ant galinės sienelės susiformavęs šerkšnas.	Tai normalu.
Į šaldytuvą teka vanduo.	Užsikimšo vandens nutekėjimo anga.	Išvalykite vandens išleidimo angą.
	Maisto produktai neleidžia vandeniui nutekėti į vandens rinktuvą.	Patikrinkite, ar maisto produktai neliečia galinės sienelės.
Vanduo teka ant grindų.	Atitirpusio vandens nutekėjimo anga nukreipta ne į garinimo dėklą virš kompresoriaus.	Pritvirtinkite atitirpusio vandens nutekėjimo angą prie garinimo dėklo.
Temperatūra prietaise per aukšta / per žema.	Nustatyta netinkama temperatūra.	Nustatykite aukštesnę arba žemesnę temperatūrą.

Jeigu po minėtų patikrinimų prietaisai veikia netinkamai, susisieki su artimiausiu techninės priežiūros centru. Jų sąrašą rasite šio vadovo gale.

Valdymo bloko keitimas

Šiame prietaise įrengta ilgai veikianti diodinė vidaus lempuotė.

Valdymo bloką gali keisti tik techninio aptarnavimo centro specialistas. Kreipkitės į techninio aptarnavimo centrą.

Durelių uždarymas

1. Nuvalykite durelių sandarinimo tarpiklius.
2. Jei reikia, pakeiskite pažeistus durų tarpiklius. Kreipkitės į techninės priežiūros centrą.

Techniniai duomenys

Matmenys		
	Aukštis	1850 mm
	Plotis	595 mm
	Gylis	658 mm
Produktų išsilaikymo trukmė		18 val.
Įtampa		230-240 V
Dažnis		50 Hz

Techninė informacija pateikta duomenų lentelėje, kuri yra prietaiso viduje, kairėje pusėje, ir energijos plokštelėje.

Įrengimas

⚠ Atsargiai Norėdami užtikrinti savo saugumą ir prietaiso naudojimą pagal paskirtį prieš įrengdami prietaisą atidžiai perskaitykite skyrių Informaciją apie saugą.

Padėties parinkimas

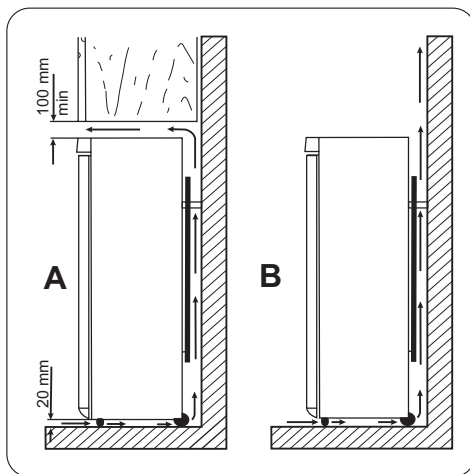
Prietaisą įrengkite tokioje vietoje, kurioje aplinkos temperatūra atitiktų klimato klasę, nurodytą prietaiso duomenų lentelėje:

Klimato klasė	Aplinkos oro temperatūra
SN	Nuo 10 °C iki 32 °C
N	Nuo 16 °C iki 32 °C
ST	Nuo 16 °C iki 38 °C
T	Nuo 16 °C iki 43 °C

Pastatymas

Prietaisas turi būti įrengtas atokiai nuo šilumos šaltinių, pvz., radiatorių, katilų ir tiesioginių saulės spindulių. Palikite pakankamai vietos orui laisvai cirkuliuoti aplink prietaiso galinę pusę. Norėdami, kad po pakabinama spintelė esantis prietaisas tinkamai veiktų, atstumas tarp prietaiso ir spintelės turi būti ne mažesnis nei 100 mm. Tačiau būtų geriausia, jei prietaisas nebūtų statomas po pakabinamomis, ant sienos tvirtinamomis spintelėmis. Prietaisas išlyginamas naudojant ties jo pagrindu esančias reguliuojamas kojeles.

⚠ Įspėjimas Prietaisas turi būti pastatytas taip, kad jį būtų galima išjungti iš maitinimo tinklo; pastačius prietaisą, jo kištukas turi būti lengvai pasiekiamas.

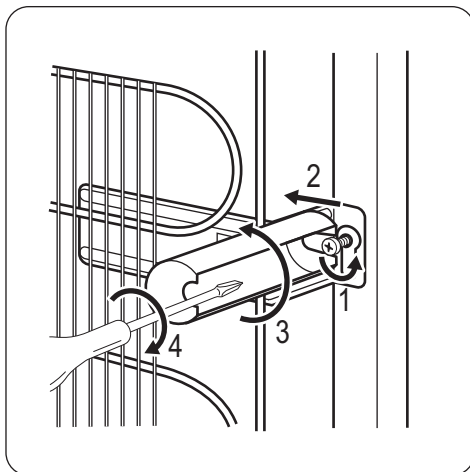


Galiniai tarpikliai

Maišelyje, kartu su naudojimo instrukcija, rasite du tarpiklius.

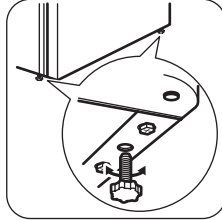
Norėdami sumontuoti šiuos tarpiklius, atlikite šiuos veiksmus:

1. Atsukite varžtą.
2. Dėkite tarpiklį po varžtu.
3. Pasukite tarpiklį į tinkamą padėtį.
4. Vėl priveržkite varžtus.



Išlyginimas

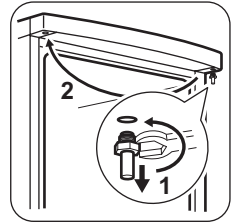
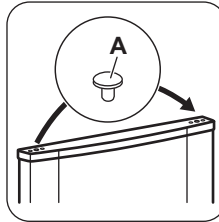
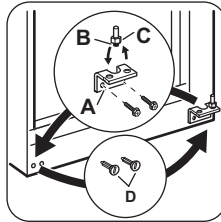
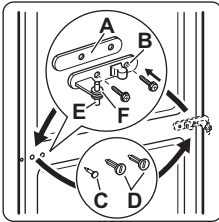
Prietaisas turi stovėti lygiai. Tai padaryti galima paregulius dvi priekinėje dugno dalyje esančias reguliuojamo aukščio kojeles.



Jungimas prie elektros

Prieš prijungdami prietaisą prie elektros tinklo, patikrinkite, ar duomenų lentelėje nurodyta įtampa ir dažnis atitinka maitinimo tinkle esančią įtampą ir dažnį.

Prietaisą būtina įžeminti. Šiam tikslui elektros maitinimo kabelio kištuke įrengtas kontaktas.



Jei namų elektros tinklo lizdas neįžemintas, prietaisą prijunkite prie atskiro įžeminimo - paisykite galiojančių reglamentų ir pasitarkite su kvalifikuotu elektriку.

Jei nesilaikoma pirmiau pateiktų saugos nurodymų, gamintojas neprisiima jokios atsakomybės.

Šis prietaisas atitinka EEB direktyvų reikalavimus.

Durelių atidarymo kryties pakeitimas

Įspėjimas Prieš atlikdami bet kuriuos veiksmus, ištraukite kištuką iš elektros tinklo lizdo.

Svarbu Norint atlikti toliau aprašytus veiksmus, patariame pasitelkti dar vieną asmenį, kuris atliekant darbus galėtų tvirtai laikyti prietaiso dureles.


- Atidarykite dureles. Atsukite vidurinį lankstą (B). Nuimkite plastikinį tarpiklį (A).
- Ištraukite tarpiklį (F) ir perkelkite į kitą lanksto ašies (E) pusę.
- Nuimkite dureles.
- Ištraukite kairiuosius vidurinio lanksto apdailinius kaiščius (C, D) ir įstatykite kitoje pusėje.
- Vidurinio lanksto ašį (C) įstatykite į apatinės durų dalies kairiąją angą.
- Atsukite apatinį lankstą (A)
- Ištraukite kairiuosius apdailinius kaiščius (D) ir įstatykite kitoje pusėje.
- Įsukite apatinį lankstą (A) priešingoje pusėje.
- Atsukite apatinio lanksto kaištį (B) ir tarpiklį (C) ir pritvirtinkite juos priešingoje pusėje.
- Išimkite kištukus (1) abiejose durų pusėse viršuje ir perkelkite į kitą pusę.
- Iš naujo uždėkite apatines duris ant apatinio lanksto ašies.
- Vidurinį lankstą įstatykite į kairiąją apatinių durelių angą.
- Atsukite viršutinio lanksto kaištį ir patalpinkite jį priešingoje pusėje.
- Uždėkite viršutines dureles ant viršutinių durelių ašies.
- Uždėkite viršutinę durų dalį ant vidurinio lanksto ašies šiek tiek palenkę abi dureles.
- Prisukite vidurinį lankstą. Nepamirškite plastmasinio tarpiklio.

Baigdami patikrinkite, ar:

- visi varžtai priveržti;
- durelių kraštai lygiagretūs prietaiso šonams;
- magnetinė izoliacinė juosta tvirtai laikosi prie korpuso;
- durelės tinkamai atsidaro ir užsidaro.

Jeigu aplinkos temperatūra yra žema (pvz., žiemą), tarpiklis gali nevisiškai tikti korpusui. Tokiu atveju palaukite, kol tarpiklis prisitaikys.

Aplinkos apsauga

Šis ant produkto arba jo pakuotės esantis simbolis  nurodo, kad su šiuo produktu negalima elgtis kaip su buitinėmis šiukšlėmis. Jį reikia perduoti atitinkam surinkimo punktui, kad elektros ir elektronikos įranga būtų perdirbta. Tinkamai išmesdami šį produktą, jūs prisidėsite prie apsaugos nuo galimo

Jeigu nenorite patys atlikti nurodytų veiksmų, kreipkitės į artimiausią klientų aptarnavimo centrą. Klientų aptarnavimo centro specialistas už tam tikrą mokestį pakeis durelių atidarymo kryptį.

neigiamo poveikio aplinkai ir žmonių sveikatai, kurį gali sukelti netinkamas šio produkto išmetimas. Dėl išsamesnės informacijos apie šio produkto išmetimą, prašom kreiptis į savo miesto valdžios įstaigą, buitinių šiukšlių išmetimo tarnybą arba parduotuvę, kurioje pirkote šį produktą.



www.zanussi.com/shop

