

GR

Ελληνικά, 1

CZ


Česky, 13

FA

AR

عربي

IDC 75

!  Το σύμβολο αυτό σου θυμίζει να διαβάζεις αυτό το εγχειρίδιο οδηγιών.

! Να διατηρείτε εύχαρα το παρόν εγχειρίδιο ώστε να μπορείτε να το συμβουλευέστε εύκολα οποτεδήποτε. Να διατηρείτε το εγχειρίδιο πλησίον του στεγνωτηρίου. Στην περίπτωση που η συσκευή πωληθεί ή παραχωρηθεί σε άλλα άτομα, θυμηθείτε να τους παραδώσετε αυτό το εγχειρίδιο, ώστε να μπορούν και οι νέοι κάτοχοι να γνωρίζουν τις προειδοποιήσεις και τις υποδείξεις για τη χρήση του στεγνωτηρίου.

! Διαβάστε προσεκτικά αυτές τις οδηγίες: οι σελίδες που ακολουθούν περιέχουν σημαντικές πληροφορίες για την εγκατάσταση και χρήσιμες υποδείξεις για τη λειτουργία της οικιακής ηλεκτρικής συσκευής.

Περιεχόμενα

Σημαντικές πληροφορίες, 2-3

Εγκατάσταση, 4

Που εγκαθίσταται το στεγνωτήριο
Αερισμός
Ηλεκτρική σύνδεση
Προκαταρκτικές πληροφορίες

Περιγραφή του στεγνωτηρίου, 5

Χαρακτηριστικά
Πίνακας χειριστηρίων

Πως διενεργείται ένα στέγνωμα, 6

Εκκίνηση ενός στεγνώματος

Ρύθμιση του στεγνώματος, 7

Χρόνοι στεγνώματος
Προγράμματα και δυνατότητες στεγνώματος

Μπουγάδα, 8

Διαχωρισμός της μπουγάδας
Ετικέτες συντήρησης
Ειδικά ρούχα,
Χρόνοι στεγνώματος

Προειδοποιήσεις και υποδείξεις, 9

Γενική ασφάλεια
Πληροφορίες για την ανακύκλωση και τη διάθεση
Εξοικονόμηση ενέργειας και σεβασμός του περιβάλλοντος

Φροντίδα και συντήρηση, 10

Κλείσιμο της παροχής ηλεκτρικού ρεύματος
Καθαρισμός του φίλτρου μετά από κάθε κύκλο
Έλεγχος του κάδου μετά από κάθε κύκλο
Άδειασμα του δοχείου συλλογής του νερού μετά από κάθε κύκλο
Καθαρισμός της μονάδας συμπίκνωσης
Καθαρισμός του στεγνωτηρίου

Προβλήματα και λύσεις, 11

Υποστήριξη, 12

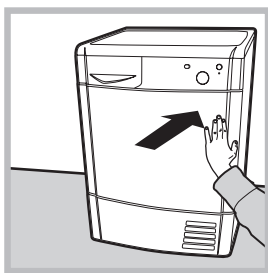
Ανταλλακτικά

Σημαντικές πληροφορίες

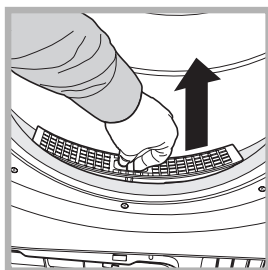
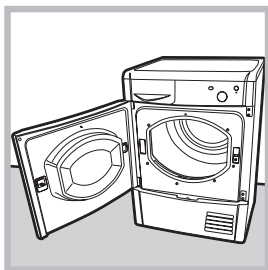
GR

Για μια αποτελεσματική λειτουργία του στεγνωτηρίου με συμπύκνωση πρέπει να ακολουθήσετε το σχέδιο τακτικής συντήρησης που αναφέρεται παρακάτω:

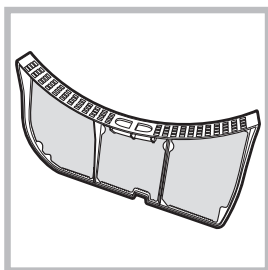
Φίλτρο για χνούδι – ΠΡΕΠΕΙ να καθαρίζετε το χνούδι που εναποτίθεται στο φίλτρο μετά από κάθε κύκλο στεγνώματος.



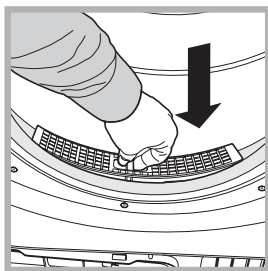
Φάση 1
Ανοίξτε την πόρτα του στεγνωτηρίου πιέζοντάς την όπως φαίνεται στην εικόνα.



Φάση 2
Βγάλτε το φίλτρο (χρησιμοποιώντας δύο δάχτυλα).



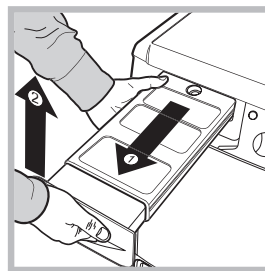
Φάση 3
Καθαρίστε ενδεχόμενα κατακάθια χνούδιού από την εσωτερική επιφάνεια του πλέγματος του φίλτρου.



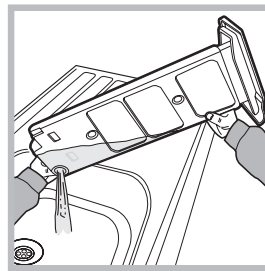
Φάση 4
Εγκαταστήστε εκ νέου το φίλτρο – Μην ενεργοποιείτε ποτέ το στεγνωτήριο χωρίς να είναι εισαγμένο στη θέση του το φίλτρο.

Ο μη καθαρισμός του φίλτρου μετά από κάθε κύκλο στεγνώματος επηρεάζει τις επιδόσεις στεγνώματος της μηχανής, που απαιτεί περισσότερο χρόνο στο στέγνωμα και, συνεπώς, καταναλώνει περισσότερο ηλεκτρικό κατά το στέγνωμα.

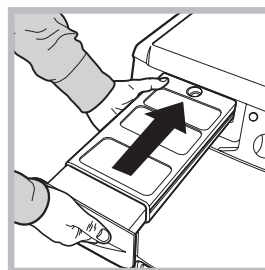
Δοχείο συλλογής του νερού. – Μετά από κάθε κύκλο στεγνώματος πρέπει να αδειάζετε το δοχείο συλλογής του νερού.



Φάση 1
Τραβήξτε το δοχείο συλλογής του νερού προς εσάς και βγάλτε το τελείως από το στεγνωτήριο.



Φάση 2
Αδειάστε όλο το νερό συλλογής από το δοχείο.



Φάση 3
Εγκαταστήστε εκ νέου το δοχείο συλλογής του νερού αφού βεβαιωθείτε ότι έχει εισαχθεί τελείως στην έδρα του.

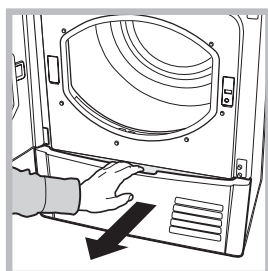
Η μη εκκένωση του δοχείου συλλογής νερού μπορεί να προκαλέσει:

- Το σταμάτημα της θέρμανσης της μηχανής (συνεπώς το φορτίο μπορεί να είναι ακόμη βρεγμένο στο τέλος του κύκλου στεγνώματος).
- Το led "Αδειασμα λεκανίτσας" φωτίζεται προειδοποιώντας ότι το δοχείο είναι γεμάτο.

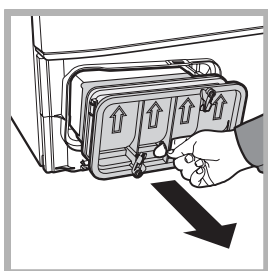
Φόρτωση του συστήματος συλλογής του νερού

Όταν το στεγνωτήριο είναι καινούργιο, το δοχείο συλλογής του νερού δεν συλλέγει μέχρι να φορτωθεί το σύστημα. Η διεργασία αυτή μπορεί να χρησιμοποιήσει 1 ή 2 κύκλους στεγνώματος. Αφού φορτωθεί, το σύστημα συλλέγει νερό σε κάθε κύκλο.

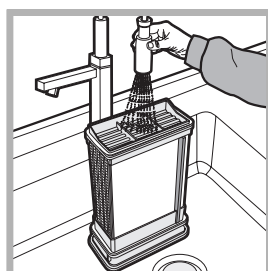
Μονάδα συμπύκνωσης - Είναι αναγκαίο να καθαρίζετε το χνουδι από τον συμπυκνωτή κάθε μήνα.



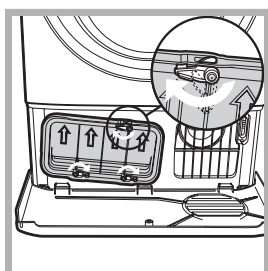
Φάση 1
Ανοίξτε το καπάκι του συμπυκνωτή
- κρατήστε τη λαβή και τραβήξτε προς το μέρος σας.



Φάση 2
Αφαιρέστε το συμπυκνωτή στρέφοντας τα 3 κλιπ, κατόπιν τραβήξτε το συμπυκνωτή προς το μέρος σας. (Μπορεί να υπάρχει νερό στους σωλήνες: αυτό είναι φυσιολογικό).



Φάση 3
Καθαρίστε τον συμπυκνωτή με νερό κάνοντάς το να κυλήσει από το πίσω μέρος ώστε να παρασύρει ενδεχόμενα κατακάθια χνουδιού.



Φάση 4
Επανεγκαταστήστε τη μονάδα συμπύκνωσης; όντας βέβαιοι ότι η μονάδα έχει τελείως εισαχθεί στην έδρα, ότι και τα 3 κλιπ είναι στερεωμένα και ότι τα βέλη τοποθέτησης στο πρόσθιο μέρος του συμπυκνωτή κατευθύνονται προς τα πάνω.

Ο μη καθαρισμός του συμπυκνωτή μπορεί να προξενήσει πρόωρη βλάβη στο στεγνωτήριο.

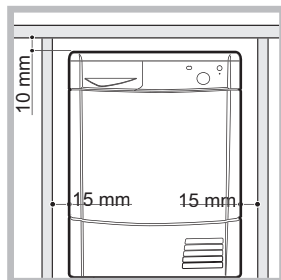
Εγκατάσταση

GR

Που εγκαθίσταται το στεγνωτήριο

• Οι φλόγες μπορεί να προξενήσουν ζημιές στο στεγνωτήριο, που πρέπει να εγκατασταθεί μακριά από κουζίνες αερίου, θερμάστρες, καλοριφέρ ή πλαίσια μαγειρέματος.

Αν η ηλεκτρική συσκευή πρέπει να εγκατασταθεί κάτω από έναν πάγκο εργασίας πρέπει να αφήσετε ένα χώρο 10 mm μεταξύ του επάνω πάνελ της ηλεκτρικής συσκευής και άλλων αντικειμένων ευρισκόμενων πάνω από αυτό και ένα χώρο 15 mm μεταξύ των πλευρών της ηλεκτρικής συσκευής και των τοιχωμάτων ή των γειτονικών σε αυτό επίπλων. Με τον τρόπο αυτό διασφαλίζεται επαρκής κυκλοφορία αέρα.



Αερισμός

• Όταν το στεγνωτήριο είναι ενεργό πρέπει να υπάρχει επαρκής αερισμός. Βεβαιωθείτε ότι εγκαθιστάτε το στεγνωτήριο σε χώρο χωρίς υγρασία και που διαθέτει κατάλληλη κυκλοφορία αέρα. Η ροή αέρα πέραξ του στεγνωτηρίου είναι βασική για να επιτραπεί η συμπύκνωση του παραγόμενου νερού κατά το πλύσιμο. Το στεγνωτήριο δεν λειτουργεί σωστά αν τοποθετηθεί σε χώρο κλειστό ή στο εσωτερικό ενός επίπλου.

! Αν το στεγνωτήριο χρησιμοποιείται σε μικρό ή κρύο δωμάτιο μπορεί να δημιουργηθεί λίγο συμπύκνωμα.

! Δεν προτείνεται η εγκατάσταση του στεγνωτηρίου σε ντουλάπι. Η οικιακή ηλεκτρική συσκευή δεν πρέπει ποτέ να εγκαθίσταται πίσω από πόρτα που κλείνει με κλειδί, από συρόμενη πόρτα ή από πόρτα με μεντεσέ στο πλευρό το αντίθετο της πόρτας του στεγνωτηρίου.

Άδειασμα του νερού

Αν η μηχανή τοποθετηθεί πλησίον ενός σωλήνα αποστράγγισης μπορεί να εκρυσίσει το συμπύκνωμα νερού απ' ευθείας χωρίς να χρειαστεί να χρησιμοποιήσετε το δοχείο συλλογής του νερού. Στην περίπτωση αυτή δεν απαιτείται πλέον να αδειάζετε το δοχείο συλλογής νερού μετά από κάθε κύκλο.

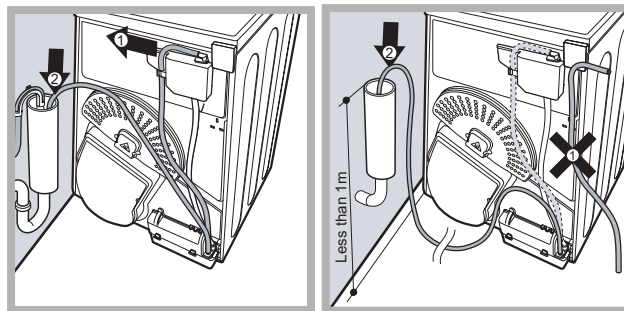
Αν το στεγνωτήριο τοποθετηθεί πάνω ή δίπλα σε πλυντήριο μπορεί να μοιράζεται το ίδιο σύστημα αποστράγγισης. Αρκεί να αποσυνδέσετε το σωλήνα που φαίνεται στην εικόνα **A** και να τον συνδέσετε στην αποστράγγιση.

Αν το άδειασμα βρίσκεται πιο μακριά από το μήκος του σωλήνα, για να το φτάσετε μπορείτε να αποκτήσετε και να συνδέσετε ένα σωλήνα ίδιας διαμέτρου και του αναγκαίου μήκους.

Για να εγκαταστήσετε το νέο σωλήνα αρκεί να αντικαταστήσετε τον υπάρχοντα όπως υποδεικνύεται στην εικόνα **B** εισάγοντάς τον στην ίδια θέση.

! Η αποστράγγιση πρέπει να βρεθεί 1 m χαμηλότερα σε σχέση με τη βάση του στεγνωτηρίου.

! Αφού εγκαταστήσετε το στεγνωτήριο βεβαιωθείτε ότι ο σωλήνας αποστράγγισης δεν είναι διπλωμένος κι ούτε τυλιγμένος.



Εικ. Α

Εικ. Β

Ηλεκτρική σύνδεση

Πριν εισάγετε το βύσμα στην ηλεκτρική πρίζα ελέγξτε τα ακόλουθα:

- Βεβαιωθείτε ότι τα χέρια είναι στεγνά.
- Η πρίζα πρέπει να διαθέτει γείωση.
- Η πρίζα πρέπει να είναι σε θέση να αντέχει την μέγιστη προβλεπόμενη ισχύ για τη μηχανή, που αναφέρεται στην πινακίδα των στοιχείων λειτουργίας (βλέπε Περιγραφή του στεγνωτηρίου).
- Η τάση τροφοδοσίας πρέπει να κυμαίνεται στις τιμές που υποδεικνύονται στην πινακίδα των δεδομένων λειτουργίας (βλέπε Περιγραφή του στεγνωτηρίου).
- Η πρίζα πρέπει να είναι συμβατή με τον τύπο βύσματος του στεγνωτηρίου. Σε διαφορετική περίπτωση, προβείτε στην αντικατάσταση της πρίζας ή του βύσματος.

! Μη χρησιμοποιείτε προεκτάσεις.

! Το στεγνωτήριο δεν μπορεί να εγκατασταθεί σε χώρους εξωτερικούς, ακόμη και προφυλαγμένους. Πράγματι, μπορεί να είναι πολύ επικίνδυνο να εκθέσετε την ηλεκτρική αυτή συσκευή στη βροχή ή σε κακοκαιρία.

! Μετά την εγκατάσταση του στεγνωτηρίου το ηλεκτρικό καλώδιο και το βύσμα πρέπει να είναι ευχερή.

! Το ηλεκτρικό καλώδιο δεν πρέπει να διπλώνει κι ούτε να τσαλακώνει.

! Αν το βύσμα προς αντικατάσταση είναι ενσωματωμένου τύπου, πρέπει να το διαθέσετε με τρόπο ασφαλή. ΜΗΝ το αφήνετε εκεί που θα μπορούσε να εισαχθεί σε μια πρίζα και να προκαλέσει ηλεκτροπληξίες.

! Το ηλεκτρικό καλώδιο πρέπει να ελέγχεται περιοδικά και να αντικαθίσταται χρησιμοποιώντας ένα ειδικό καλώδιο για το στεγνωτήριο αυτό, που μπορεί να εγκατασταθεί μόνο από εξουσιοδοτημένους τεχνικούς (βλέπε Υποστήριξη). Τα νέα ή τα μακρύτερα ηλεκτρικά καλώδια παρέχονται από τους εξουσιοδοτημένους μεταπωλητές με πρόσθετο κόστος.

! Ο κατασκευαστής αποποιείται κάθε ευθύνης όταν δεν τηρούνται οι κανόνες αυτοί.

! Σε περίπτωση αμφιβολίας σχετικά με τα παραπάνω, επικοινωνήστε με έναν ειδικευμένο ηλεκτρολόγο.

Προκαταρκτικές πληροφορίες

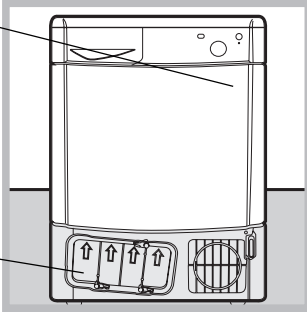
Αφού εγκατασταθεί το στεγνωτήριο, πριν το θέσετε σε λειτουργία καθαρίστε το εσωτερικό του κάδου και απομακρύνετε τη βρωμιά που μπορεί να συσσωρευτεί κατά τη μεταφορά.

Περιγραφή του στεγνωτηρίου

Άνοιγμα της πόρτας

Πατήστε στην πόρτα

Μονάδα συμπύκνωσης (καπάκι ανοιχτό)



Χαρακτηριστικά

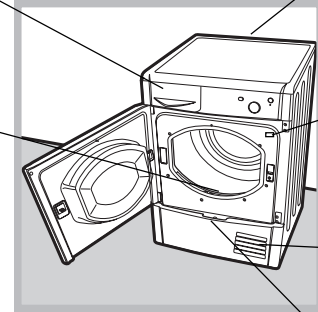
Δοχείο συλλογής του νερού

Φίλτρο

Πινακίδα των δεδομένων λειτουργίας

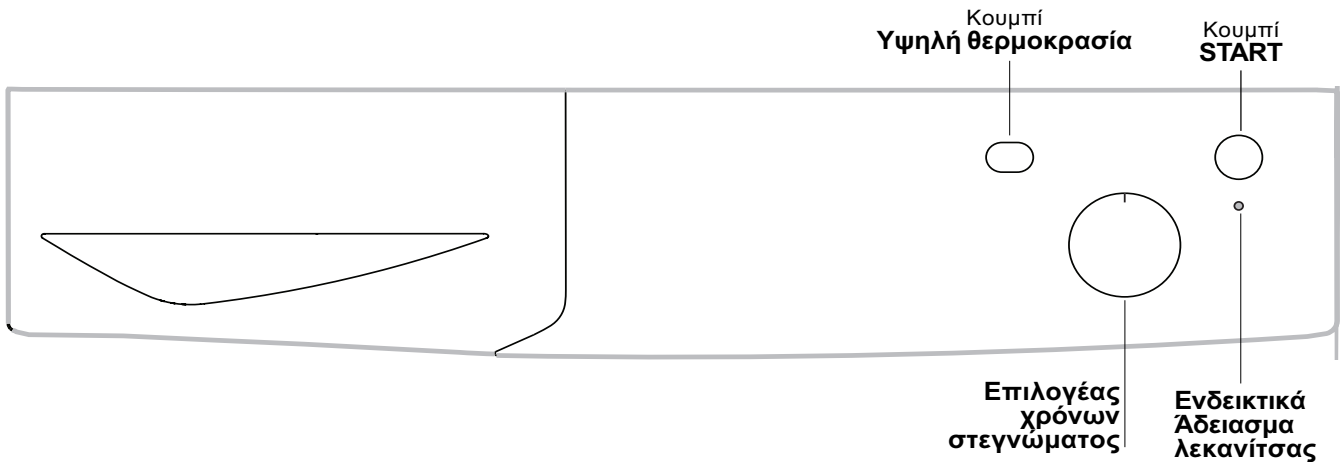
Αριθμός σειράς και αριθμός μοντέλου

Γρίλια της υποδοχής αέρα



Λαβή του καπακιού του συμπυκνωτή (τραβήξτε για να ανοίξετε)

Πίνακας χειριστηρίων



Επιλογέας χρόνων στεγνώματος

Επιτρέπει να θέσετε το χρόνο στεγνώματος: στρέψτε τον επιλογέα δεξιόστροφα μέχρις ότου ο δείκτης επισημάνει τον επιθυμητό χρόνο στεγνώματος (βλέπε Ρύθμιση του στεγνώματος).

Υψηλή θερμοκρασία

Επιτρέπει την εξατομίκευση του επιλεγμένου προγράμματος με βάση τις προσωπικές σας ανάγκες.

Κουμπί START

Πιέστε το κουμπί για την εκκίνηση του στεγνώματος.

Ενδεικτικά Άδειασμα λεκανίτσας

Το ενδεικτικό φωτάκι «Άδειασμα λεκανίτσας» δείχνει ότι χρειάζεται να αδειάσετε το δοχείο συλλογής του νερού. Αν το δοχείο γεμίσει κατά την εξέλιξη του προγράμματος, το στεγνωτήριο αυτόματα εκκινεί τον κύκλο κρύου αέρα. Για την αποφυγή αυτής της διαδικασίας αδειάζετε πάντα το δοχείο συλλογής του νερού σε κάθε χρήση του στεγνωτηρίου (βλέπε Συντήρηση).

Πως διενεργείται ένα στέγνωμα

Εκκίνηση ενός στεγνωμάτος

GR

1. Εισάγετε το βύσμα του στεγνωτηρίου στην ηλεκτρική πρίζα τροφοδοσίας.
2. Επιλέξτε το στέγνωμα με βάση τον τύπο μπουγάδας (βλέπε Μπουγάδα).
3. Ανοίξτε το καπάκι και βεβαιωθείτε ότι το φίλτρο είναι καθαρό και σε θέση, και αν το δοχείο συλλογής νερού είναι κενό και τοποθετημένο σωστά (βλέπε Συντήρηση).
4. Φορτώστε τη μηχανή προσέχοντας ότι κανένα ρούχο δεν παρεμβάλλεται μεταξύ της πόρτας και της σχετικής τσιμούχας. Κλείστε τη θυρίδα.
5. Στρέψτε τον “Επιλογέας χρόνων στεγνωμάτος” μέχρι ο δείκτης να στραφεί προς το χρόνο στεγνωμάτος τον πλέον κατάλληλο για τον τύπο υφάσματος για στέγνωμα. Ελέγξτε τον πίνακα για τη συσχέτιση μεταξύ των τύπων υφάσματος και των χωρητικότητων φορτίου (βλέπε Ρύθμιση του στεγνωμάτος) και τις υποδείξεις για κάθε τύπο υφάσματος (βλέπε Μπουγάδα).
6. Αν χρειαστεί, θέστε τη θερμοκρασία μέσω του κουμπιού “Υψηλή θερμοκρασία”.
7. Για την έναρξη πατήστε το κουμπί START.
Κατά το πρόγραμμα στεγνωμάτος μπορείτε να ελέγξετε τη μπουγάδα και να βγάλετε τα ρούχα που στέγνωσαν συνεχίζοντας με τα άλλα. Αφού ξανακλείσετε την πόρτα, πιάστε START για να θέσετε εκ νέου σε λειτουργία τη μηχανή.
8. Στα τελευταία λεπτά των προγραμμάτων στεγνωμάτος πριν το τέλος του προγράμματος ενεργοποιείται η τελική φάση ΣΤΕΓΝΩΜΑΤΟΣ EN ΨΥΧΡΩ (τα υφάσματα ψύχονται). Απαιτείται να αφήνετε πάντα να τελειώσει η φάση αυτή.
9. Ανοίξτε την πόρτα, βγάλτε την μπουγάδα, καθαρίστε το φίλτρο και ξαναβάλτε το στην έδρα του. Αδειάστε το δοχείο συλλογής του νερού και ξαναβάλτε το στη θέση (βλέπε Συντήρηση).
10. Αποσυνδέστε το στεγνωτήριο από το ηλεκτρικό δίκτυο.

Χρόνοι στεγνώματος

Ο χρόνος του στεγνώματος προς επιλογή εξαρτάται από το φορτίο και από το ύφασμα για στέγνωμα (βλέπε πίνακα).

Τα τελευταία 10 λεπτά του προγράμματος είναι αφιερωμένα στον ψυχρό κύκλο.

! Για μεγάλα φορτία επιλέξτε τη δυνατότητα Υψηλή Θερμοκρασία, αν είναι διαθέσιμη.

Φύση των υφασμάτων	Μέγιστο Φορτίο.						
	1 kg	2 kg	3 kg	4 kg	5 kg	6 kg	7 kg
Βαμβακερό – Υψηλή θερμοκρασία	30 - 40 λεπτά	40 - 55 λεπτά	55 - 70 λεπτά	70 - 80 λεπτά	80 - 90 λεπτά	95 - 120 λεπτά	120 - 140 λεπτά
Συνθετικά – Υψηλή θερμοκρασία	40 - 50 λεπτά	50 - 70 λεπτά	70 - 90 λεπτά	-	-	-	-
Ακρυλικά – χαμηλή θερμοκρασία	40 - 60 λεπτά	55 - 75 λεπτά	-	-	-	-	-

Οι χρόνοι είναι προσεγγιστικοί και μπορεί να αλλάξουν με βάση:

- Ποσότητα του συγκρατημένου νερού από τα ρούχα μετά το στύψιμο: οι πετσέτες και τα ευαίσθητα ρούχα συγκρατούν πολύ νερό.
- Υφάσματα: τα ρούχα ίδιου υφάσματος, αλλά με πλέξη και πάχος διαφορετικά μπορεί να παρουσιάζουν χρόνους στεγνώματος διαφορετικούς.
- Ποσότητα μπουγάδας: ξεχωριστά ρούχα και μικρά φορτία μπορεί να απαιτούν περισσότερο χρόνο για να στεγνώσουν.
- Στέγνωμα: αν τα ρούχα πρέπει να σιδερωθούν μπορούν να βγουν από τη μηχανή όσο είναι ακόμη λίγο βρεγμένα. Τα ρούχα που πρέπει να στεγνώσουν τελείως μπορούν, αντίθετα, να αφεθούν περισσότερο.
- Θερμοκρασία του δωματίου: όσο χαμηλότερη είναι η θερμοκρασία του δωματίου στο οποίο βρίσκεται το στεγνωτήριο τόσο περισσότερος χρόνος απαιτείται για το στέγνωμα των ρούχων.
- Όγκος: ορισμένα ογκώδη ρούχα απαιτούν ιδιαίτερη φροντίδα στη διαδικασία στεγνώματος. Συστήνεται να βγάζετε τα ρούχα αυτά, να τα τινάζετε και να εισάγετε εκ νέου στο στεγνωτήριο: η διαδικασία αυτή πρέπει να επαναλαμβάνεται περισσότερες φορές κατά τον κύκλο στεγνώματος.

! Μη στεγνώνετε πολύ τα ρούχα.

Όλα τα υφάσματα περιέχουν φυσική υγρασία που χρησιμεύει για τη διατήρηση της απαλότητας και της ελαφράδας.

Προγράμματα και δυνατότητες στεγνώματος

Φρεσκάρισμα

Σύντομο πρόγραμμα για το φρεσκάρισμα ινών και ρούχων μέσω της εκπομπής φρέσκου αέρα. Διαρκεί περίπου **10** λεπτά.

! Αυτό δεν είναι ένα πρόγραμμα στεγνώματος και συνεπώς δεν χρησιμοποιείται με ρούχα ακόμη βρεγμένα.

Υψηλή θερμοκρασία

Αν επιλεγεί ένα στέγνωμα σε χρόνο, πιέζοντας το κουμπί αυτό επιλέγεται μια θερμοκρασία υψηλή. Για προγράμματα με χρόνο έχουν ήδη ρυθμισμένη μια χαμηλή θερμοκρασία.

Μπουγάδα

GR

Διαχωρισμός της μπουγάδας

- Ελέγξτε τα σύμβολα στις ετικέτες των διαφόρων ρούχων για να ελέγξετε αν τα ρούχα μπορούν να υποστούν το στέγνωμα σε τύμπανο.
- Χωρίστε την μπουγάδα με βάση τον τύπο υφάσματος.
- Εκκενώστε τις τσέπες και ελέγξτε τα κουμπιά.
- Κλείστε τα φερμουάρ και τα γαντζάκια και δέστε τις ζώνες και τα κορδόνια χωρίς να τα σφίξετε.
- Στίψτε τα ρούχα για να απομακρυνθεί η μεγαλύτερη δυνατή ποσότητα νερού.

! Μην φορτώνετε το στεγνωτήριο με ρούχα γεμάτα νερό.

Μέγιστο μέγεθος φορτίου

Μη φορτώνετε τον κάδο πέραν της μέγιστης χωρητικότητας.

Οι ακόλουθες τιμές αναφέρονται στο βάρος των στεγνών ρούχων.

Φυσικές ίνες: μέγιστο 7 kg

Συνθετικές ίνες: μέγιστο 3 kg

! Για να αποσοβηθεί πτώση των επιδόσεων του στεγνωτηρίου, μην το υπερφορτώνετε.

Φορτίο τύπου

Σημείωση: 1 kg = 1000 g

Ρούχα		
Πουκαμίσια	Βαμβακερά	150 g
	Άλλο	100 g
Ένδυμα	Βαμβακερά	500 g
	Άλλο	350 g
Jeans		700 g
10 πάνες		1.000 g
Πουκάμισο	Βαμβακερά	300 g
	Άλλο	200 g
T-shirt		125 g

Σπιτικά ασπρόρουχα		
Κάλυμμα παπλώματος (διπλό)	Βαμβακερά	1.500 g
	Άλλο	1.000 g
Τραπεζομάντιλο μεγάλο		700 g
Τραπεζομάντιλο μικρό		250 g
Πετσέτακι τσαγιού		100 g
Μουσαμάς μπάνιου		700 g
Πετσέτα		350 g
Σεντόνι διπλό		500 g
Σεντόνι μονό		350 g

Αν αναμιχθούν ρούχα συνθετικού υφάσματος με βαμβακερά, τα τελευταία μπορεί να προκύψουν ακόμη βρεγμένα στο τέλος του κύκλου στεγνώματος. Στην περίπτωση αυτή, αρκεί να εκκινήσετε έναν ακόμη σύντομο κύκλο στεγνώματος.

ΠΑΡΑΤΗΡΗΣΗ: όταν τίθεται η διάρκεια στεγνώματος έχετε υπόψη ότι τα τελευταία 10 λεπτά των προγραμμάτων αφιερώνονται στη φάση στεγνώματος εν ψυχρώ, κατά την

οποία το στέγνωμα το στεγνωτήριο δεν στεγνώνει την μπουγάδα.

Ετικέτες συντήρησης

Ελέγξτε τις ετικέτες των ρούχων, ειδικά όταν αυτά μπαίνουν για πρώτη φορά σε στεγνωτήριο. Στη συνέχεια αναφέρονται τα πιο συνήθη σύμβολα:

- Μπορεί να μπει στο στεγνωτήριο.
- Δεν μπορεί να στεγνώσει σε στεγνωτήριο
- Στεγνώστε σε υψηλή θερμοκρασία.
- Στεγνώστε σε χαμηλή θερμοκρασία.

Ρούχα ακατάλληλα για στέγνωμα σε τύμπανο:

- Ρούχα που περιέχουν λαστιχένια μέρη ή παρόμοια υλικά ή πλαστικές επενδύσεις (προσκέφαλα, μαξιλάρια ή μπουφάν από PVC) και οποιοδήποτε τύπος εύφλεκτου υλικού ή αντικείμενα που περιέχουν εύφλεκτες ουσίες (πετσέτες λερωμένες από λάκα μαλλιών).
- Υαλώδεις ίνες (ορισμένοι τύποι κουρτινών).
- Ρούχα που προηγουμένως υπέστησαν στεγνό καθάρισμα.
- Ρούχα που διακρίνονται με τον κωδικό ITLC ("Ειδικά ρούχα") , που μπορούν να καθαρίζονται με ειδικά προϊόντα οικιακής χρήσης. Ακολουθήστε προσεκτικά τις οδηγίες.
- Ρούχα πολύ ογκώδη (παπλώματα, σάκοι χνουδωτοί, προσκέφαλα, μαξιλάρια, κλπ.), που κατά το στέγνωμα διογκώνονται και παρεμποδίζουν την κυκλοφορία του αέρα στο στεγνωτήριο.

Ειδικά ρούχα


Κουβέρτες και καλύμματα κρεβατιού: τα ακρυλικά ρούχα (Acilian, Courtelle, Orion, Dralon) πρέπει να στεγνώνουν με εξαιρετική φροντίδα σε χαμηλή θερμοκρασία. Μην θέτετε μεγάλους χρόνους στεγνώματος.

Ρούχα με πτυχώσεις ή πλισέ: διαβάστε τις οδηγίες στεγνώματος που παρέχονται από τον κατασκευαστή.

Ρούχα κολλαρισμένα: μην στεγνώνετε τα ρούχα αυτά με άλλα μη κολλαρισμένα. Απομακρύνετε την μεγαλύτερη ποσότητα διαλύματος κολλαρίσματος πριν βάλετε τα ρούχα στο στεγνωτήριο. Μη στεγνώνετε υπερβολικά, το άμυλο γίνεται σκόνη αφήνοντας τα ρούχα μαλακά χάνοντας τη λειτουργία τους.

! Αυτή η οικιακή ηλεκτρική συσκευή σχεδιάστηκε και κατασκευάστηκε σύμφωνα με τους διεθνείς κανονισμούς για ζητήματα ασφάλειας. Αυτές οι προειδοποιήσεις παρέχονται για λόγους ασφαλείας και πρέπει να τηρούνται προσεκτικά.

Γενική ασφάλεια

- Η τελική φάση ενός κύκλου του στεγνωτηρίου γίνεται χωρίς θερμότητα (κύκλος ψύξης) για να εξασφαλιστεί ότι το φορτίο θα διατηρηθεί σε μια θερμοκρασία που δεν το βλάπτει.
- Το παρόν στεγνωτήριο δεν πρέπει να χρησιμοποιείται από άτομα (συμπεριλαμβανομένων των παιδιών) με μειωμένες ικανότητες φυσικές, αισθησιακές ή νοητικές ή χωρίς εμπειρία και γνώση, εκτός κι αν επιτηρούνται ή έχουν δεχθεί οδηγίες σχετικές με τη χρήση της συσκευής από άτομα υπεύθυνα για την ασφάλειά τους.
- Το παρόν στεγνωτήριο σχεδιάστηκε για οικιακή χρήση και όχι επαγγελματική.
- Μην αγγίζετε την οικιακή ηλεκτρική συσκευή όταν είστε με πόδια γυμνά κι ούτε με τα χέρια ή τα πόδια βρεγμένα.
- Αποσυνδέετε την οικιακή ηλεκτρική συσκευή από το δίκτυο τροφοδοσίας τραβώντας το βύσμα κι όχι το καλώδιο.
- Μην αφήνετε τα παιδιά να πλησιάζουν στην οικιακή ηλεκτρική συσκευή όντας σε λειτουργία. Μετά τη χρήση, να σβήνετε το στεγνωτήριο και να το αποσυνδέετε από το δίκτυο τροφοδοσίας. Να κρατάτε τη θυρίδα κλειστή για να μην μπορούν τα παιδιά να χρησιμοποιούν το στεγνωτήριο σαν παιχνίδι.
- Τα παιδιά πρέπει να επιτηρούνται για να σιγουρευτείτε ότι δεν παίζουν με το στεγνωτήριο.
- Η οικιακή ηλεκτρική συσκευή πρέπει να εγκαθίσταται σωστά και πρέπει να έχει κατάλληλο αερισμό. Η υποδοχή αέρα στο πρόσθιο μέρος του στεγνωτηρίου και οι εξοδοί στο πίσω μέρος δεν πρέπει ποτέ να εμφοράσσονται (βλέπε Εγκατάσταση).
- Μη χρησιμοποιείτε ποτέ το στεγνωτήριο στη μοκέτα στην περίπτωση που το ύψος της τρίχας είναι τέτοιο που να παρεμποδίζει την είσοδο του αέρα διαμέσου της βάσης του στεγνωτηρίου.
- Ελέγξτε αν το στεγνωτήριο είναι άδειο πριν το φορτώσετε.
-  Το πίσω μέρος του στεγνωτηρίου μπορεί να ζεσταθεί πολύ: μην το αγγίζετε ποτέ όσο η μηχανή είναι σε λειτουργία.
- Μη χρησιμοποιείτε το στεγνωτήριο αν το φίλτρο, το δοχείο συλλογής του νερού και ο συμπυκνωτής δεν είναι σωστά τοποθετημένα (βλέπε Συντήρηση).
- Μη χρησιμοποιείτε μαλακτικό υγρό για τα υφάσματα στο στεγνωτήριο, αλλά προσθέστε το στο τελευταίο ξέβγαλμα του κύκλου πλυσίματος.
- Μην υπερφορτώνετε το στεγνωτήριο (βλέπε Μπουγάδα για τις μέγιστες διαστάσεις του φορτίου).
- Μην βάζετε ρούχα τελείως βρεγμένα.
- Φορτώστε στο στεγνωτήριο μόνο ρούχα πλυμένα με νερό και σαπούνι, ξεβγαλμένα και κατόπιν στυμένα. Το στέγνωμα ρούχων που ΔΕΝ πλύθηκαν με νερό αποτελεί κίνδυνο πυρκαγιάς.
- Ακολουθείτε πάντα προσεκτικά όλες τις οδηγίες που αναφέρονται στις ετικέτες για το πλύσιμο των ρούχων (βλέπε Μπουγάδα).
- Μην βάζετε ρούχα που περάστηκαν με χημικά προϊόντα.
- Μη στεγνώνετε ποτέ ρούχα μολυσμένα με εύφλεκτες ουσίες (λάδι κουζίνας, ακετόνη, οινόπνευμα, πετρέλαιο, κηροζίνη, ουσίες για την απομάκρυνση λεκέδων, νέφτι, κεριά, ουσίες για την απομάκρυνση των κεριών και της λάκας για μαλλιά), εκτός κι αν πλύθηκαν σε ζεστό νερό με πρόσθετη ποσότητα απορρυπαντικού.
- Μη στεγνώνετε λάστιχο, είδη και ρούχα με λαστιχένιο φόντο, μαξιλάρια με γέμιση από πούπουλα, από αφρό λατέξ, λάστιχο, πλαστικό, σκουφάκια για ντους, υφάσματα ανθεκτικά στο νερό, βρακάκια κάλυψης πανών ή επενδύσεις, πολυαιθυλένιο και χαρτί.
- Αφαιρέστε κάθε αντικείμενο από τις τσέπες, ειδικότερα τους αναπτήρες (κίνδυνος έκρηξης).

- Μη φορτώνετε μεγάλα ρούχα, υπερβολικά ογκώδη.
- Μη στεγνώνετε ακρυλικές ίνες σε υψηλές θερμοκρασίες.
- Ολοκληρώστε κάθε πρόγραμμα με τη σχετική φάση στεγνώματος εν ψυχρώ.
- Μη σβήνετε το στεγνωτήριο όσο περιέχει ακόμη ζεστά ρούχα.
- Καθαρίζετε το φίλτρο μετά από κάθε χρήση (βλέπε Συντήρηση).
- Αδειάζετε το δοχείο συλλογής του νερού μετά από κάθε χρήση (βλέπε Συντήρηση).
- Καθαρίζετε τακτικά τη μονάδα συμπύκνωσης (βλέπε Συντήρηση).
- Αποφεύγετε τη συσσώρευση χνουδιού γύρω από το στεγνωτήριο.
- Μην ανεβαίνετε στο πάνελ πάνω από το στεγνωτήριο, διότι μπορεί να χαλάσει η μηχανή.
- Τηρείτε πάντα τους κανόνες και τα ηλεκτρικά χαρακτηριστικά (βλέπε Εγκατάσταση).
- Να προμηθεύσετε πάντα αυθεντικά αξεσουάρ και ανταλλακτικά (βλέπε Τεχνική Υποστήριξη).

! ΠΡΟΣΟΧΗ: μη σταματάτε ποτέ το στεγνωτήριο πριν το τέλος του κύκλου στεγνώματος εκτός κι αν όλα τα ρούχα αφαιρέθηκαν γρήγορα και απλώθηκαν για να απομακρυνθεί η θερμότητα.

Πληροφορίες για την ανακύκλωση και τη διάθεση

Στο πλαίσιο της συνεχούς μας προσπάθειας για την προστασία του περιβάλλοντος διατηρούμε το δικαίωμα να χρησιμοποιούμε ανακυκλωμένα εξαρτήματα ποιότητας για τη μείωση του κόστους του πελάτη και την ελαχιστοποίηση της σπατάλης υλικών.

- Διάθεση των υλικών συσκευασίας: ακολουθείτε τους τοπικούς κανονισμούς, ώστε να μπορείτε να ανακυκλώσετε τη συσκευασία.
- Για να μειωθεί ο κίνδυνος ατυχημάτων σε παιδιά, αφαιρέστε την πόρτα και το βύσμα, κατόπιν κόψτε το καλώδιο τροφοδοσίας σύρριζα στη συσκευή. Διαθέστε τα μέρη αυτά χωριστά για να βεβαιωθείτε ότι η οικιακή ηλεκτρική συσκευή δεν μπορεί πλέον να συνδεθεί σε ηλεκτρική πρίζα.

Διάθεση των παλιών οικιακών ηλεκτρικών συσκευών

Η Ευρωπαϊκή Οδηγία 2002/96/CE για τα απορρίμματα ηλεκτρικών και ηλεκτρονικών συσκευών (RAEE), προβλέπει ότι οι οικιακές ηλεκτρικές συσκευές δεν πρέπει να διατίθενται στην κανονική ροή των στερεών αστικών απορριμμάτων. Οι απορριπτόμενες συσκευές πρέπει να συλλέγονται χωριστά για να βελτιστοποιείται το ποσοστό ανάκτησης και ανακύκλωσης των υλικών που τις αποτελούν και να αποφεύγονται δυνητικές ζημιές για την υγεία και το περιβάλλον. Το σύμβολο του διαγραμμένου καλαθιού υπάρχει σε όλα τα προϊόντα για να θυμίζει τις υποχρεώσεις χωριστής συλλογής.

Για περαιτέρω πληροφορίες, για τη σωστή απομάκρυνση των οικιακών ηλεκτρικών συσκευών, οι κάτοχοι θα μπορούν να απευθύνονται στην αρμόδια δημόσια υπηρεσία ή στους μεταπωλητές.

Εξοικονόμηση ενέργειας και σεβασμός του περιβάλλοντος

- Πριν στεγνώσετε τα ρούχα, στύψτε τα για να απομακρυνθεί η μεγαλύτερη δυνατή ποσότητα νερού (αν πριν χρησιμοποιήθηκε πλυντήριο θέστε ένα κύκλο φυγοκέντρησης). Με τον τρόπο αυτόν εξοικονομείται ενέργεια κατά το στέγνωμα.
- Χρησιμοποιώντας πάντα το στεγνωτήριο με πλήρες φορτίο εξοικονομείται ενέργεια: ξεχωριστά ρούχα και μικρά φορτία χρησιμοποιούν περισσότερο χρόνο για να στεγνώσουν.
- Καθαρίζετε το φίλτρο στο τέλος κάθε κύκλου έτσι ώστε να περιοριστούν τα κόστη που σχετίζονται με την ενεργειακή κατανάλωση (βλέπε Συντήρηση).

Φροντίδα και συντήρηση

GR

Κλείσιμο της παροχής ηλεκτρικού ρεύματος

! Αποσυνδέετε το στεγνωτήριο όταν δεν είναι σε λειτουργία, καθώς και κατά τις διεργασίες καθαρισμού και συντήρησης.

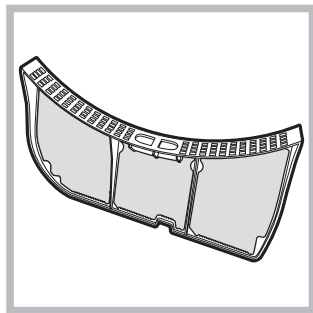
Καθαρισμός του φίλτρου μετά από κάθε κύκλο

Το φίλτρο είναι ένα εξάρτημα βασικό για το στέγνωμα: η λειτουργία του είναι να συλλέγει το χνούδι και τις τρίχες που σχηματίζονται κατά το στέγνωμα.

Στο τέλος του στεγνώματος να καθαρίζετε συνεπώς το φίλτρο ξεβγάζοντάς το κάτω από τρεχούμενο νερό ή καθαρίζοντάς το με ηλεκτρική σκούπα. Στην περίπτωση που το φίλτρο βουλώσει, η ροή του αέρα στο εσωτερικό του στεγνωτηρίου θα διακυβευόταν σοβαρά: οι χρόνοι στεγνώματος μακραίνουν και καταναλώνεται περισσότερη ενέργεια. Ακόμη, μπορεί να διαπιστωθούν ζημιές στο στεγνωτήριο.

Το φίλτρο βρίσκεται μπροστά στο περίβλημα του στεγνωτηρίου (βλέπε εικόνα).

Αφαίρεση του φίλτρου:



1. Τραβήξτε προς τα πάνω την πλαστική λαβή του φίλτρου (βλέπε εικόνα).
2. Καθαρίστε το φίλτρο από το χνούδι και επανατοποθετήστε το σωστά. Βεβαιωθείτε ότι το φίλτρο έχει εισαχθεί πλήρως σύρριζα στο περίβλημα του στεγνωτηρίου.

! Μη χρησιμοποιείτε το στεγνωτήριο χωρίς πριν να έχετε επανεισάγει το φίλτρο στην έδρα του.

Έλεγχος του κάδου μετά από κάθε κύκλο

Στρέψτε τον κάδο χειρονακτικά για να αφαιρέσετε τα μικρότερα ρούχα (μαντηλάκια) που θα μπορούσαν να παραμείνουν στο εσωτερικό του στεγνωτηρίου.

Καθαρισμός του κάδου

! Για τον καθαρισμό του κάδου μη χρησιμοποιείτε αποξυστικά, σύρμα ή ουσίες καθαρισμού για ανοξείδωτο χάλυβα.

Μπορεί να σχηματιστεί μια χρωματιστή πάχνη στον κάδο από ανοξείδωτο χάλυβα, φαινόμενο που θα μπορούσε να προκληθεί από ένα συνδυασμό νερού ή/και ουσιών

καθαρισμού όπως το μαλακτικό της πλύσης. Η χρωματιστή πάχνη αυτή δεν έχει καμία επίπτωση στις επιδόσεις του στεγνωτηρίου.

Αδειασμα του δοχείου συλλογής του νερού μετά από κάθε κύκλο

Βγάλτε το δοχείο από το στεγνωτήριο και αδειάστε το σε έναν νιπιήρα ή σε άλλο κατάλληλο σύστημα αποστράγγισης, κατόπιν επανατοποθετήστε το σωστά.

Να ελέγχετε πάντα το δοχείο συλλογής και να το αδειάζετε πριν από την εκκίνηση ενός νέου προγράμματος στεγνώματος.

Καθαρισμός της μονάδας συμπύκνωσης

- Να απομακρύνετε περιοδικά (κάθε μήνα) τη μονάδα συμπύκνωσης και να καθαρίζετε την ενδεχόμενη συσσώρευση χνουδιού από τις πλάκες ξεπλένοντάς την κάτω από τη βρύση με κρύο νερό που τρέχει στο πίσω μέρος του συμπυκνωτή.

Αφαίρεση του συμπυκνωτή:

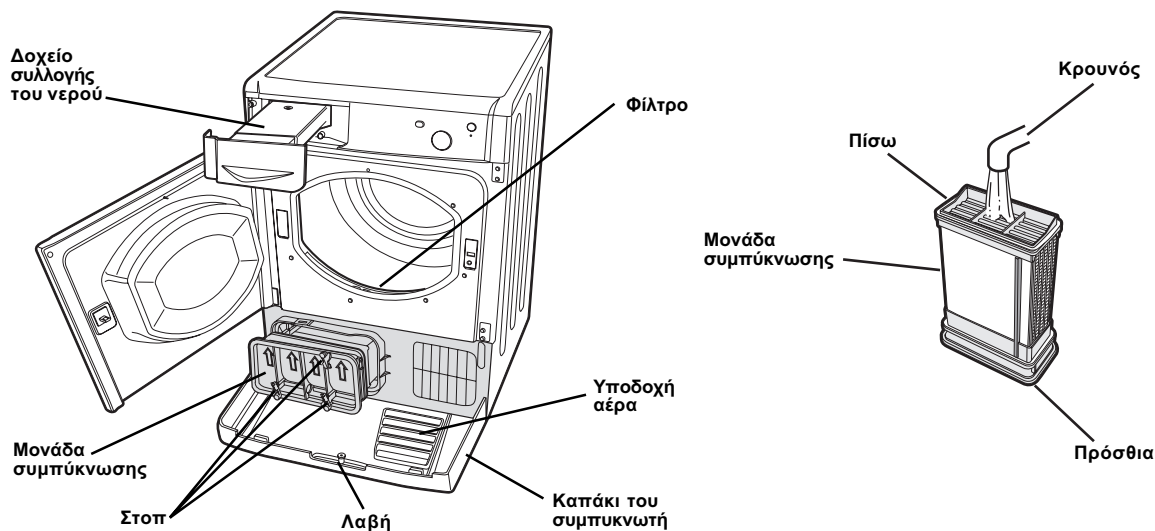
1. Αποσυνδέστε το στεγνωτήριο από το ηλεκτρικό δίκτυο και ανοίξτε τη θυρίδα.
2. Ανοίξτε το καπάκι του συμπυκνωτή (βλέπε εικόνα), ξεμπλοκάρετε τα τρία στοπ στρέφοντάς τα κατά 90° αριστερόστροφα, κατόπιν βγάλτε το συμπυκνωτή τραβώντας τον από τη λαβή.
3. Καθαρίζετε την επιφάνεια των τσιμουχών και επανατοποθετείτε τη μονάδα με τα βέλη στραμμένα προς τα πάνω, όντας βέβαιοι ότι τα στοπ είναι καλά στερεωμένα.

Καθαρισμός του στεγνωτηρίου

- Τα εξωτερικά μέρη από μέταλλο και πλαστικό και τα λαστιχένια μέρη μπορούν να καθαρίζονται με βρεγμένο πανί.
- Περιοδικά (κάθε 6 μήνες) να καθαρίζετε με την ηλεκτρική σκούπα την πρόσθια γρίλια υποδοχής αέρα και τις εξόδους στο πίσω μέρος του στεγνωτηρίου για την απομάκρυνση ενδεχόμενων συσσωρεύσεων χνουδιού, τριχών και σκόνης. Ακόμη, αφαιρείτε τις συσσωρεύσεις χνουδιού από το πρόσθιο μέρος του συμπυκνωτή και των περιοχών του φίλτρου χρησιμοποιώντας ευκαιρικά την ηλεκτρική σκούπα.

! Μη χρησιμοποιείτε διαλύτες ή αποξυστικά.

! Ζητάτε τον τακτικό έλεγχο του στεγνωτηρίου από εξουσιοδοτημένο τεχνικό προσωπικό για να εξασφαλιστεί η ασφάλεια των ηλεκτρικών και μηχανικών μερών (βλέπε Τεχνική Υποστήριξη).



Σε περίπτωση που έχετε την αίσθηση ότι το στεγνωτήριό σας δεν λειτουργεί σωστά, πριν τηλεφωνήσετε στην τεχνική υποστήριξη (δείτε Υποστήριξη) συμβουλευτείτε προσεκτικά τις παρακάτω υποδείξεις για την επίλυση των προβλημάτων.

GR

Πρόβλημα:

Πιθανά αίτια / Λύσεις:

Το στεγνωτήριο δεν ξεκινάει.

- Το βύσμα δεν μπήκε καλά στην ηλεκτρική επιτοίχια πρίζα για να κάνει επαφή.
- Έγινε διακοπή ρεύματος.
- Η ασφάλεια κήκε. Δοκιμάστε να συνδέσετε μια άλλη ηλεκτρική συσκευή στην ίδια πρίζα.
- Αν χρησιμοποιείται μια προέκταση δοκιμάστε να εισάγετε το βύσμα του στεγνωτηρίου απ' ευθείας στην πρίζα.
- Η πόρτα δεν έκλεισε σωστά.
- Το πρόγραμμα δεν ρυθμίστηκε σωστά (βλέπε Πως διενεργείται ένα στέγνωμα).
- Δεν πατήθηκε το κουμπί START (βλέπε Πως διενεργείται ένα στέγνωμα).

Οι χρόνοι στεγνώματος είναι μεγάλοι.

- Το φίλτρο δεν καθαρίστηκε (βλέπε Συντήρηση).
- Το δοχείο συλλογής του νερού πρέπει να αδειάσει; Το ενδεικτικό φωτάκι "Αδειασμα λεκανίτσας" αναβοσβήνει (βλέπε Συντήρηση).
- Ο συμπυκνωτής πρέπει να καθαριστεί (βλέπε Συντήρηση).
- Δεν επελέγη ο σωστός χρόνος στεγνώματος για το φορτίο αυτό (βλέπε Μπουγάδα).
- Τα ρούχα είναι πολύ βρεγμένα (βλέπε Μπουγάδα).
- Το στεγνωτήριο είναι υπερφορτωμένο (βλέπε Μπουγάδα).

Το στεγνωτήριο είναι θορυβώδες στα πρώτα λεπτά λειτουργίας.

- Αυτό είναι φυσιολογικό, ιδίως αν το στεγνωτήριο δεν χρησιμοποιήθηκε για κάποιο χρόνο. Αν ο θόρυβος επιμένει καθ' όλη τη διάρκεια του κύκλου, επικοινωνήστε με το κέντρο τεχνικής υποστήριξης.

Υποστήριξη

GR

Πριν τηλεφωνήσετε στο Κέντρο υποστήριξης:

- Συμβουλευτείτε τον οδηγό επίλυσης προβλημάτων για να δείτε εάν μπορείτε να λύσετε το πρόβλημα από μόνοι σας (δείτε *Προβλήματα και λύσεις*).
- Σε διαφορετική περίπτωση, σβήστε το στεγνωτήριο και καλέστε το πιο κοντινό κέντρο υποστήριξης.

Δεδομένα για γνωστοποίηση στο κέντρο υποστήριξης:

- Όνομα, διεύθυνση και ταχυδρομικό κώδικα.
 - αριθμό τηλεφώνου.
 - το είδος του προβλήματος.
 - ημερομηνία αγοράς.
 - το μοντέλο της συσκευής (Mod.).
 - τον αριθμό σειράς (S/N) του στεγνωτηρίου.
- Αυτές οι πληροφορίες βρίσκονται στην ετικέτα που βρίσκεται πίσω από την πόρτα.

Ανταλλακτικά

Το στεγνωτήριο αυτό είναι μια σύνθετη μηχανή. Εάν δοκιμάσετε να την επισκευάσετε μόνο σας ή με τη βοήθεια ενός μη εξουσιοδοτημένου ατόμου θα μπορούσατε να βλάψετε ένα ή περισσότερα άτομα, να προκαλέσετε ζημιά στη συσκευή και να καταστήσετε άκυρη την εγγύηση των ανταλλακτικών. Σε περίπτωση προβλημάτων στη χρήση αυτής της συσκευής, να απευθύνεστε πάντα σε έναν εξουσιοδοτημένο τεχνικό. Τα ανταλλακτικά έχουν σχεδιαστεί αποκλειστικά για αυτήν τη συσκευή και όχι για άλλες χρήσεις.




Η παρούσα οικιακή ηλεκτρική συσκευή είναι σύμφωνη με τις οδηγίες ΕΟΚ:

- 2006/95/ΕΟΚ (Συσκευές χαμηλής τάσης)
- 89/336/ΕΟΚ, 92/31/ΕΟΚ, 93/68/ΕΟΚ (Ηλεκτρομαγνητική συμβατότητα).

CZ

Česky

IDC 75

!  Tento symbol vám připomíná potřebu přečtení návodu k použití.

! Mějte tento návod vždy po ruce kvůli snadné konzultaci a pro každý případ. Návod uložte v blízkosti sušičky; v případě prodání nebo postoupení zařízení jiným osobám jim nezapomeňte odevzdat tento návod, abyste i novým vlastníkům umožnili seznámit se s upozorněními a radami týkajícími se použití sušičky.

! Pozorně si přečtěte tyto pokyny: Následující strany obsahují důležité informace ohledně instalace a užitečné rady pro činnost tohoto elektrospotřebiče.

Obsah

Důležité informace, 14-15

Instalace, 16

Kam nainstalovat sušičku
Ventilace
Připojení k elektrické síti
Výchozí informace

Popis sušičky, 17

Vlastnosti
Ovládací panel

Jak provádět sušení, 18

Zahájení sušení

Nastavení sušení, 19

Doby sušení
Programy a volitelné funkce sušení

Prádlo, 20

Rozdělení prádla
Visačky na prádlo
Prádlo vyžadující zvláštní péči
Doby sušení

Upozornění a rady, 21

Základní bezpečnostní pokyny
Informace týkající se recyklace a likvidace
Úspora energie a ohled na životní prostředí

Péče a údržba, 22

Přerušování elektrického napájení
Vyčištění filtru po každém cyklu
Kontrola bubnu po každém cyklu
Vyprázdňování nádoby na zachytávání vody po každém cyklu
Čištění kondenzační jednotky
Čištění sušičky

Problémy a jejich řešení, 23

Servisní služba, 24

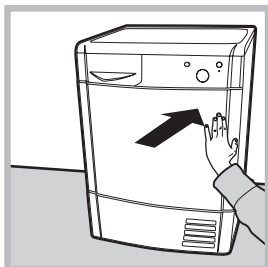
Náhradní díly

Důležité informace

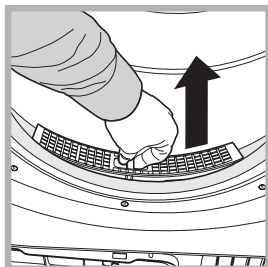
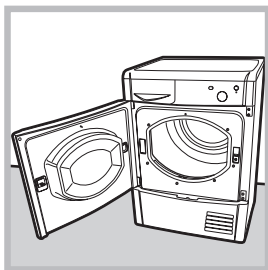
CZ

Pro účinnou činnost kondenzační sušičky je třeba znát níže uvedené schéma běžné údržby:

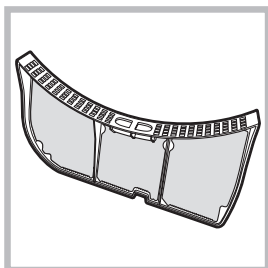
Filtr na chmýří – Chmýří, které se zachytává na filtru, JE TŘEBA vyčistit po každém cyklu sušení.



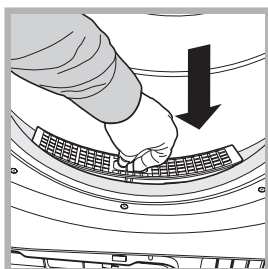
Fáze 1
Otevřete dvířka sušičky jejich stisknutím způsobem znázorněným na obrázku.



Fáze 2
Vytáhněte filtr (s použitím dvou prstů).



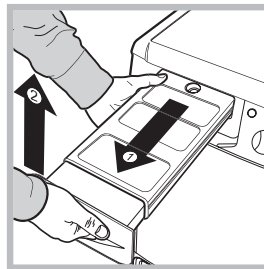
Fáze 3
Vyčistěte případné nánosy chmýří z vnitřního povrchu sítky filtru.



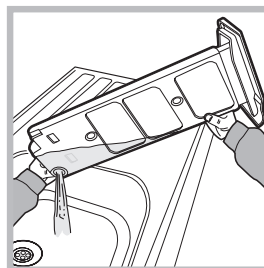
Fáze 4
Proveďte zpětnou instalaci filtru – Nikdy neaktivujte sušičku, aniž by byl filtr řádně vložen do předepsané polohy.

Neprovedené vyčištění filtru po každém cyklu sušení ovlivňuje sušicí schopnost zařízení, které bude potřebovat více času na sušení, a proto bude mít během sušení i vyšší spotřebu elektrické energie.

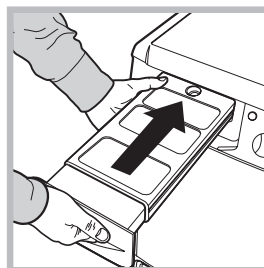
Nádoba na zachytávání vody – Nádobu na zachytávání vody je třeba vyprázdnit po každém cyklu sušení.



Fáze 1
Potáhněte nádobu na zachytávání vody směrem k vám a vyjměte ji ze sušičky.



Fáze 2
Vyprázdněte všechnu vodu zachycenou v nádobě.



Fáze 3
Vložte nádobu na zachytávání vody na původní místo a ujistěte se, že byla řádně vložena do svého uložení.

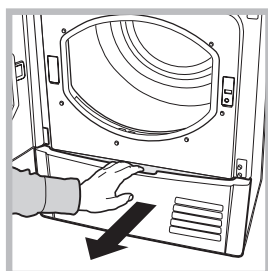
Nevyprázdnění nádoby na zachytávání vody by mohlo způsobit:

- Zastavení ohřevu zařízení (to znamená, že na konci cyklu sušení by náplň sušičky mohla být ještě vlhká).
- LED „Vyprázdnit nádobku“ se rozsvítí s cílem upozornit vás na její naplnění.

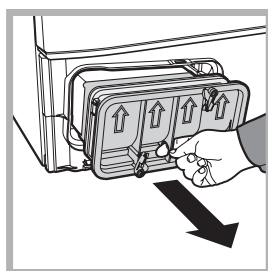
Naplnění systému pro zachytávání vody

V případě nové sušičky nebude sběrná nádoba na zachytávání vody zachytávat vodu, dokud nedojde k naplnění systému. Tato operace může vyžadovat 1 nebo 2 cykly sušení. Systém bude po naplnění zachytávat vodu během každého cyklu.

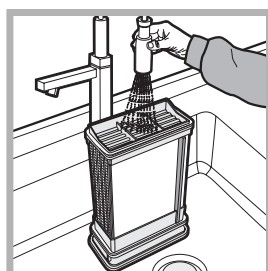
Kondenzační jednotka - Každý měsíc je třeba vyčistit chmýří z kondenzátoru.



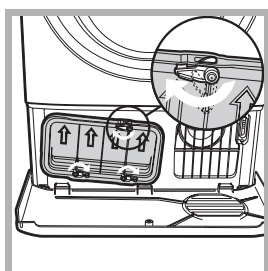
Fáze 1
Otevřete víko kondenzátoru
- uchopte rukojeť a potáhněte směrem k vám.



Fáze 2
Odmontujte kondenzátor otočením 3 klipsů a poté potáhněte kondenzátor směrem k vám. (V trubkách by mohla být voda: jedná se o zcela běžný jev).



Fáze 3
Vyčistěte kondenzátor vodou, a to tak, že ji necháte přitékat ze zadní strany, aby odplavila případné nánosy chmýří.



Fáze 4
Vraťte kondenzační jednotku na její původní místo; ujistěte se, že byla jednotka řádně vložena zpět do svého uložení, že jsou všechny 3 klipsy řádně upevněné a že jsou orientační šipky na přední straně kondenzátoru obrácené směrem nahoru.

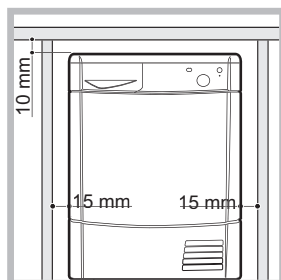
Nevyčištění kondenzátoru by mohlo způsobit předčasnou poruchu sušičky.

Instalace

CZ

Kam nainstalovat sušičku

• Plameny mohou sušičku poškodit, a proto musí být nainstalována v dostatečné vzdálenosti od plynových sporáků, kamen, radiátorů nebo varných desek. Pokud má být tento elektrospotřebič nainstalován pod pracovní deskou, je třeba nechat 10 mm volného prostoru mezi horním panelem elektrospotřebiče a ostatními předměty, které se nacházejí nad ním, a 15 mm volného prostoru mezi bočními panely elektrospotřebiče a stěnami nebo přílehlým zařízením. Tímto způsobem bude zaručen dostatečný oběh vzduchu.



Ventilace

• Když je sušička v činnosti, vyžaduje přítomnost dostatečné ventilace. Ujistěte se, že byla sušička nainstalována do prostředí bez vlhkosti, vybaveného vhodným oběhem vzduchu. Proud vzduchu kolem sušičky je nezbytný pro umožnění kondenzace vody vytvářené během praní; když je sušička umístěna do uzavřeného prostoru nebo dovnitř nábytku, nepracuje správně.

! Při použití sušičky v malé uzavřené nebo chladné místnosti se může stát, že se vytvoří malé množství kondenzátu.

! Instalace sušičky do skříně se nedoporučuje; tento elektrospotřebič nesmí být nikdy nainstalován za dveře, které se dají zavřít na klíč, za posuvné dveře nebo za dveře se závěsem na opačné straně vůči dvířkům sušičky.

Vypouštění vody

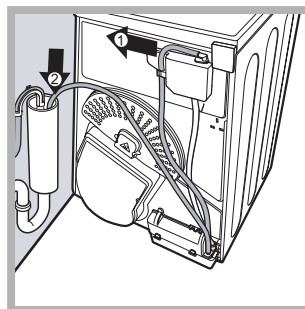
Když je zařízení umístěno v blízkosti vypouštěcího potrubí, je možné odvést zkondenzovanou vodu přímo, bez použití sběrné nádoby na zachytávání vody. V tomto případě nebude potřebné vyprazdňovat nádobu na zachytávání vody po každém cyklu.

V případě umístění sušičky nad nebo vedle pračky může sušička využívat stejné vypouštěcí potrubí. Stačí odpojit trubku uvedenou na obrázku **A** a připojit ji k vypouštěcímu potrubí.

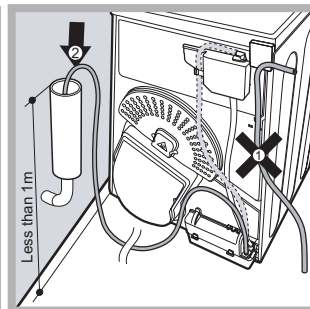
Když se vypouštěcí potrubí nachází dále, než kam může dosáhnout vypouštěcí hadice sušičky, je třeba zakoupit a připojit hadici stejného průměru a potřebné délky. Při instalaci nové hadice stačí vyměnit existující hadici způsobem znázorněným na obrázku **B** a vložit ji do stejné polohy.

! Hrdlo vypouštěcího potrubí se musí nacházet o 1 m níže než dno sušičky.

! Po instalaci sušičky se ujistěte, že vypouštěcí hadice není ohnutá ani zamotaná.



Obr. A



Obr. B

Připojení k elektrické síti

Před zasunutím zástrčky do zásuvky elektrické sítě proveďte kontrolu podle následujících bodů:

- Ujistěte se, že máte suché ruce.
- Zásuvka musí být vybavena uzemněním.
- Použitá zásuvka musí být schopna vyhovět maximálnímu proudovému odběru tohoto zařízení, uvedeného na štítku s technickými údaji (viz *Popis sušičky*).
- Napájecí napětí musí být v rozmezí hodnot uvedených na štítku s technickými údaji (viz *Popis sušičky*).
- Zásuvka musí být kompatibilní s typem zástrčky sušičky. V opačném případě zajistěte výměnu zásuvky nebo zástrčky.

! Nepoužívejte prodlužovací kabely.

! Sušička nesmí být nainstalována do vnějšího prostředí, a to ani v případě, že se jedná o chráněné prostředí. Může být totiž velmi nebezpečné vystavovat tento elektrospotřebič dešti nebo bouřkám.

! Po instalaci sušičky musí elektrický kabel i zástrčka zůstat přístupné.

! Elektrický kabel se nesmí ohýbat ani stlačovat.

! Když je zástrčka, která má být vyměněna, zalisovaná tak, že tvoří s kabelem jeden kus, je třeba ji zlikvidovat bezpečným způsobem. NENECHÁVEJTE ji tam, kde by mohla být zasunuta do zásuvky a způsobit zásah elektrickým proudem.

! Elektrický kabel musí být pravidelně kontrolován a dle potřeby vyměněn pouze za specifický kabel pro tuto sušičku, který musí být nainstalován výhradně autorizovanými technikami (viz *Servisní služba*). Nové nebo delší elektrické kabely lze zakoupit u autorizovaných prodejců.

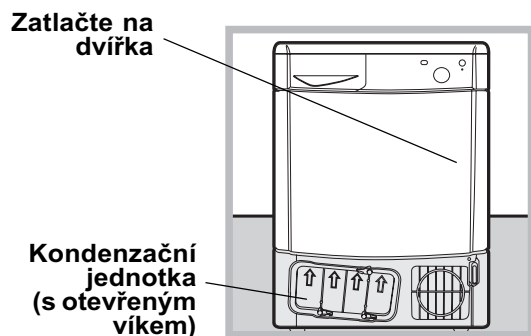
! Výrobce neponese žádnou odpovědnost za nedodržení uvedených pokynů.

! V případě pochybností o výše uvedeném se obraťte na kvalifikovaného elektrikáře.

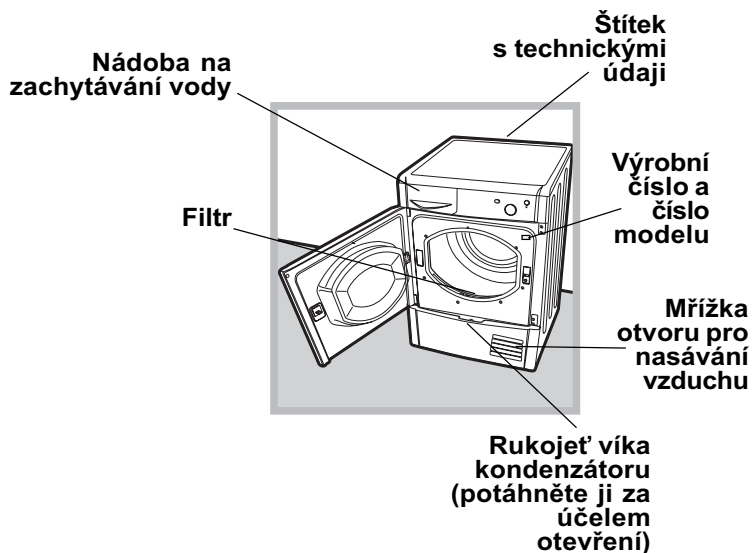
Výchozí informace

Po instalaci sušičky vyčistěte vnitřek bubny a odstraňte špínu, která se v něm mohla nahromadit během přepravy.

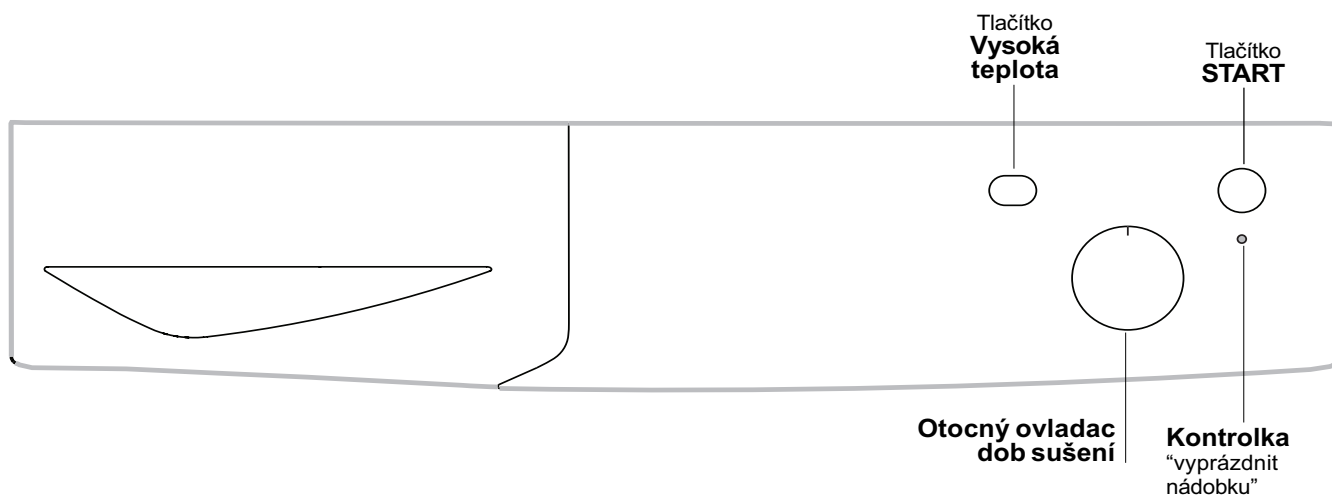
Otevírání dvířek



Vlastnosti



Ovládací panel



Otocný ovladač dob sušení

Slouží k nastavení doby sušení: Otáčejte otocným ovladačem ve směru hodinových ručiček, dokud indikátor nebude ukazovat na požadovanou dobu sušení (viz *Nastavení sušení*).

Vysoká teplota

Umožňuje přizpůsobit zvolený program vlastním potřebám.

Tlačítko START

Zahajte sušení stisknutím tlačítka.

Kontrolka "vyprázdnit nádobku"

Kontrolka "vyprázdnit nádobku" ukazuje na potřebu vyprázdnění nádoby na zachytávání vody.

Když během programu dojde k naplnění nádoby, sušička automaticky zahájí cyklus studeného vzduchu. Abyste se vyhnuli uvedenému postupu, vyprázdněte nádobu na zachytávání vody při každém použití sušičky (viz *Údržba*).

Jak provádět sušení

CZ

Zahájení sušení

1. Zasuňte zástrčku sušičky do zásuvky elektrického napájení.
2. Zvolte sušení podle druhu prádla (*viz Prádlo*).
3. Otevřete dvířka a ujistěte se, že je filtr čistý, že se nachází v předepsané poloze a že je nádoba na zachytávání vody prázdná a správně umístěná (*viz Údržba*).
4. Naplňte zařízení a dbejte přitom, aby se žádný kus prádla nedostal mezi dvířka a příslušné těsnění. Zavřete dvířka.
5. Otáčejte "Otocný ovladac dob sušení", dokud indikátor nebude nasmerován na dobu sušení nejvhodnější pro druh látky určené k vysušení. Zkontrolujte tabulku poměru mezi druhem látky a kapacitou náplně (*viz Nastavení sušení*) a pokyny pro každý druh látky (*viz Prádlo*).
6. Dle potřeby nastavte teplotu prostřednictvím "Vysoká teplot".
7. Zahajte sušení opětovným stisknutím tlačítka START.
Během programu sušení je možné kontrolovat prádlo a vytáhnout již vysušené kusy prádla a ponechat sušit zbývající. Po opětovném zavření dvířek bude zařízení znovu uvedeno do činnosti po stisknutí tlačítka START.
8. Během posledních minut programů sušení bude ještě před ukončením programu zahájena závěrečná fáze SUŠENÍ ZASTUDENA (slouží k ochlazení tkanin); tuto fázi je vždy třeba nechat kompletně ukončit.
9. Otevřete dvířka, vytáhněte prádlo, vyčistěte filtr a vložte jej zpět do jeho uložení. Vyprázdněte nádobu na zachytávání vody a znovu ji vraťte do předepsané polohy (*viz Údržba*).
10. Odpojte sušičku z elektrické sítě.

Doby sušení

Doba sušení, kterou je třeba zvolit, závisí na náplni a látce určené k vysušení (viz tabulka).

Posledních 10 minut programu je venováno cyklu zastudena.

! Pro velké náplně zvolte volitelnou funkci Vysoká teplota - je-li součástí.

CZ

Druh prádla	Náplň						
	1 kg	2 kg	3 kg	4 kg	5 kg	6 kg	7 kg
Bavlna – Vysoká teplota	30 - 40 minutes	40 - 55 minutes	55 - 70 minutes	70 - 80 minutes	80 - 90 minutes	95 - 120 minutes	120 - 140 minutes
Syntetické – Vysoká teplota	40 - 50 minutes	50 - 70 minutes	70 - 90 minutes	-	-	-	-
Choulostivé – Nízká teplota	40 - 60 minutes	55 - 75 minutes	-	-	-	-	-

Uvedené doby jsou pouze přibližné a mění se v závislosti na:

- Množství zadržované vody v prádle po odstředění: Ručníky a choulostivé prádlo zadržují velké množství vody.
- Tkaninách: Prádlo ze stejného druhu tkaniny, ale se vzorem nebo odlišnou tloušťkou se může vyznačovat odlišnou dobou sušení.
- Množství prádla: Samostatné kusy prádla a malé náplně mohou vyžadovat odlišné doby na jejich vysušení.
- Sušení: Když se má prádlo žehlit, lze jej vytáhnout ze zařízení i v ještě trochu vlhkém stavu. Prádlo, které musí být dokonale suché, se musí v sušičce ponechat déle.
- Teplotě v místnosti: Čím nižší je teplota v místnosti, tím více času bude třeba na vysušení prádla.
- Objemu: Některé objemné druhy prádla vyžadují mimořádnou péči během procesu sušení. Doporučuje se vytáhnout toto prádlo, protřepat je a znovu vložit do sušičky: Tento úkon je třeba během cyklu sušení víckrát zopakovat.

! Nesušte prádlo příliš.

Všechny tkaniny obsahují přirozenou vlhkost, která je potřebná pro zachování jemnosti a průsvitnosti.

Programy a volitelné funkce sušení

Osvěžení

Krátký program vhodný pro osvěžení vláken a prádla prostřednictvím uvolnění čerstvého vzduchu. Trvá přibližně 10 minut.

! Nejedná se o program sušení, a proto se nepoužívá s dosud mokrým prádlem.

Vysoká teplota

Stisknutím tohoto tlačítka po provedení volby časově vymezeného sušení bude zvolena vysoká teplota. Časově vymezené programy mají přednastavenou nízkou teplotu.

Prádlo

CZ

Rozdělení prádla

- Zkontrolujte symboly na visačkách jednotlivých kusů prádla, abyste se přesvědčili, zda jsou vhodné pro bubnové sušení.
- Rozdělte prádlo podle druhu tkaniny.
- Vyprázdněte kapsy a zkontrolujte knoflíky.
- Zavřete zipsy, zahákněte háčky a zavažte tkaničky, aniž byste je příliš utahovali.
- Vyždímejte prádlo, abyste odstranili co největší množství vody.

! Neplňte sušičku úplně mokrým prádlem.

Maximální náplň

Nenaplňujte buben nad maximální kapacitu.

Uvedené hodnoty se vztahují na hmotnost suchého prádla:

Přírodní vlákna: maximálně 7 kg

Syntetická vlákna: maximálně 3 kg

! Abyste předešli poklesu výkonnosti sušičky, nepřetěžujte ji.

Druh náplně

Poznámka: 1 kg = 1000 g

Druhy prádla		
Halenka	Bavlna	150 g
	Jiné	100 g
Oblek	Bavlna	500 g
	Jiné	350 g
Džíny		700 g
10 plenek		1 000 g
Košile	Bavlna	300 g
	Jiné	200 g
Tričko		125 g

Koupelnové i ložní prádlo		
Přikrývka na peřiny (manželská)	Bavlna	1.500 g
	Jiné	1.000 g
Velký ubrus		700 g
Malý ubrus		250 g
Ubrousek na čaj		100 g
Osuška		700 g
Ručník		350 g
Manželské prostěradlo		500 g
Prostěradlo na jednu postel		350 g

Při pomíchání prádla ze syntetických tkanin s prádlem z bavlny bude prádlo z bavlny na konci cyklu sušení ještě vlhké. V takovém případě stačí zahájit další krátký cyklus sušení.

Poznámka: Při nastavení doby sušení mějte na paměti, že posledních 10 minut programů je věnováno fázi sušení zastudena, během které sušička již prádlo nesuší.

Visačky na prádle

Zkontrolujte visačky na prádle, zejména při jeho prvním vložení do sušičky. Níže uvádíme nejpoužívanější symboly:

- Může se sušit v sušičce.
- Nesušit v sušičce
- Sušit při vysoké teplotě.
- Sušit při nízké teplotě.

Prádlo nevhodné pro sušení v bubnu:

- Kusy prádla, které obsahují součásti z gumy nebo podobných materiálů nebo plastové povrchové úpravy (malé i velké polštáře nebo větrovky z PVC) a jakýkoli druh předmětů z hořlavých materiálů nebo předmětů obsahujících hořlavé látky (ručníky znečištěné lakem na vlasy).
- Skelná vlákna (některé druhy závěsů).
- Prádlo, které bylo předtím podrobena chemickému čištění.
- Prádlo označené kódem ITLC („Speciální prádlo“) , které se dá čistit speciálními čisticími prostředky na domácí čištění. Pozorně dodržujte uvedené pokyny:
- Příliš objemné kusy prádla (peřiny, spací pytle, malé i velké polštáře, velké ložní přikrývky apod.), které se během sušení roztahují a brání oběhu vzduchu v sušičce.

Prádlo vyžadující zvláštní péči


Přikrývky a ložní přikrývky: prádlo z akrylu (Acilian, Courtelle, Orion, Dralon) se musí sušit mimořádně pečlivě a při nízké teplotě. Nenastavujte dlouhé doby sušení.

Prádlo se záhyby nebo plisované prádlo: přečtěte si pokyny pro sušení, dodané výrobcem.

Naškrobené prádlo: nesaňte naškrobené prádlo spolu s nenaškrobeným. Odstraňte co největší část škrobového roztoku ještě před vložением prádla do sušičky. Naškrobené prádlo nesaňte příliš: Škrob se změní na prášek a zanechá prádlo jemné, čímž jeho použití ztratí význam.

! Tento elektrospotřebič byl navržen a vyroben v souladu s platnými mezinárodními bezpečnostními předpisy. Tato upozornění jsou uváděna z bezpečnostních důvodů a je třeba si je pozorně přečíst.

Základní bezpečnostní pokyny

- Závěrečná část cyklu sušičky probíhá bez tepla (chladicí cyklus) s cílem zajistit, aby teplota náplně zůstala na hodnotě, která jí neškodí.
- Tuto sušičku nesmí používat osoby (včetně dětí) se sníženými fyzickými, senzorickými nebo mentálními schopnostmi nebo osobami bez zkušeností a znalostí, s výjimkou případu, kdy jsou pod dohledem osoby odpovědné za jejich bezpečnost, nebo když dostanou pokyny týkající se použití zařízení ze strany této osoby.
- Tato sušička byla navržena pro domácí, nikoli pro profesionální použití.
- Nedotýkejte se elektrospotřebiče holýma nebo mokřýma nohama nebo rukama.
- Při odpojování elektrospotřebiče z napájecí sítě potáhněte za zástrčku a ne za kabel.
- Nedovolte dětem, aby se přiblížily k elektrospotřebiči uvedenému do činnosti. Po použití vypněte sušičku a odpojte ji z napájecí sítě. Nechávejte dvířka zavřená, aby děti nemohly použít sušičku ke svým hrám.
- Děti musí být pod dohledem, aby se zajistilo, že si nebudou se sušičkou hrát.
- Elektrospotřebič musí být správně nainstalován a musí mít k dispozici vhodnou ventilaci. Otvor pro nasávání vzduchu na čelní straně sušičky a vypouštěcí otvory na zadní straně nesmí být nikdy upcány (viz *Instalace*).
- Nikdy nepoužívejte sušičku na vysokém koberci, na němž výška vlasu může být taková, že zabrání přístupu vzduchu ve spodní části sušičky.
- Před naplněním sušičky zkontrolujte, zda je prázdná.
-  Zadní strana sušičky může být velmi teplá: Proto se jí během činnosti zařízení nedotýkejte.
- Nepoužívejte sušičku, když filtr, nádoba na zachytávání vody nebo kondenzátor nejsou v předepsané poloze (viz *Údržba*).
- Nepoužívejte tekutou aviváž pro tkaniny v sušičce, ale přidejte ji do posledního máchání během pracovního cyklu.
- Nepřetěžujte sušičku (viz *Prádlo ohledně maximálních náplní*).
- Nevkládejte do sušičky zcela mokré kusy prádla.
- Sušičku plňte výhradně prádlem vypraným s použitím vody a mýdla, vymáchaným a poté odstředěným. Sušení prádla, které NEBYLO vypráno ve vodě, je zdrojem nebezpečí požáru.
- Pokaždé pozorně dodržujte všechny pokyny uvedené na visačkách na prádle (viz *Prádlo*).
- Nevkládejte do sušičky prádlo, které bylo chemicky ošetřeno.
- Nikdy nesušte v sušičce prádlo kontaminované hořlavými látkami (kuchyňským olejem, acetonem, alkoholem, ropou, kerosinem, látkami na odstraňování skvrn, terpentýnem, vosky, látkami na odstranění vosku a lakem na vlasy), nebyly-li předem vyprány v teplé vodě s přidáním dostatečného množství pracovního prostředku.
- Nesušte gumu, výrobky a prádlo z gumy, polštáře vyplněné pěnovou gumou, latexovou pěnou, gumou, plasty, koupací čepice, tkaniny odolné vůči vodě, kalhotky na zakrytí plenek nebo obaly, polyetylen a papír.

- Před sušením vyjměte z kapes všechny předměty, zejména zapalovače (riziko výbuchu).
- Neplňte sušičku velkými nebo mimořádně objemnými kusy prádla.
- Nesušte akrylová vlákna při vysokých teplotách.
- Každý program ukončete příslušnou fází sušení zastudena.
- Nikdy nevypínejte sušičku, ve které se ještě nacházejí teplé kusy prádla.
- Po každém použití vyčistěte filtr (viz *Údržba*).
- Po každém použití vyprázdněte nádobu na zachytávání vody (viz *Údržba*).
- Pravidelně čistěte kondenzační jednotku (viz *Údržba*).
- Zabraňte nahromadění chmýří kolem sušičky.
- Nevystupujte na horní panel sušičky, protože by mohlo dojít k poškození zařízení.
- Pokaždé dodržujte pokyny a elektrické charakteristiky (viz *Instalace*).
- Pokaždé nakupujte originální příslušenství a náhradní díly (viz *Servisní služba*).


! UPOZORNĚNÍ: Nikdy nezastavujte sušičku před dokončením cyklu sušení, s výjimkou případu, kdy rychle vyjměte všechno prádlo a pověsíte je kvůli rozptýlení tepla.

Informace týkající se recyklace a likvidace

V rámci našeho neustálého úsilí o ochranu životního prostředí si vyhrazujeme právo používat kvalitní recyklované součásti za účelem snížení nákladů pro zákazníka a minimalizace plýtvání materiály.

- Likvidace obalových materiálů: Dodržujte místní předpisy s cílem umožnit správnou recyklaci obalu.
- Pro snížení rizika nehod dětí odstraňte dvířka a odstříhňte napájecí kabel těsně u jeho výstupu ze zařízení. Tyto části zlikvidujte odděleně, abyste se ujistili, že elektrospotřebič již nebude moci být znovu připojen do zásuvky elektrické sítě.

Vyřazení starých elektrospotřebičů z činnosti

 Evropská směrnice 2002/96/ES o odpadu tvořeném elektrickými a elektronickými zařízeními (RAEE) předpokládá, že elektrospotřebiče nesmí být likvidovány v rámci běžného pevného městského odpadu. Vyřazená zařízení musí být sesbírána zvlášť, aby se zvýšilo množství recyklovaných a znovupoužitých materiálů, ze kterých jsou tato zařízení složena, a aby se zabránilo možným ublížením na zdraví a škodám na životním prostředí. Symbolem je přeškrtnutý koš, uvedený na všech výrobcích s cílem připomenout povinnost spojené se separovaným sběrem. Podrobnější informace týkající se správného způsobu vyřazení elektrospotřebičů z provozu mohou jejich držitelé získat tak, že se obrátí na navrženou veřejnou instituci nebo na prodejce.

Úspora energie a ohled na životní prostředí

- Před sušením prádla jej nejprve dobře vyždímejte, abyste z něj odstranili co nejvíce vody (v případě předešlého použití pračky nastavte použití cyklu odstředění). Tímto způsobem ušetříte energii potřebnou během sušení.
- Používáním vždy zcela naplněné sušičky lze ušetřit energii: Samostatné kusy prádla a malé náplně mohou vyžadovat odlišné doby na jejich vysušení.
- Vyčistěte filtr na konci každého cyklu, abyste udržovali náklady na energetickou spotřebu na co nejnižší úrovni (viz *Údržba*).

Péče a údržba

CZ

Přerušení elektrického napájení

! Odpojte sušičku, když není v činnosti, a také během čištění a provádění údržby.

Vyčištění filtru po každém cyklu

Filtr představuje základní součást sušičky: Jeho úkolem je zachytávat chuchvalce vlny a chmýří, které se vytvářejí během sušení.

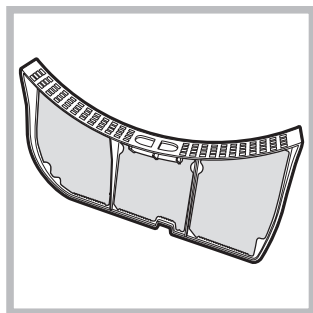
Po ukončení sušení proto vyčistěte filtr jeho opláchnutím pod tekoucí vodou nebo jeho vyčištěním vysavačem.

V případě, že by došlo k ucpání filtru, proud vzduchu uvnitř sušičky by mohl být výrazně negativně ovlivněn: Došlo by k prodloužení dob sušení a ke zvýšení spotřeby energie.

Kromě toho by mohlo dojít k poškození sušičky.

Filtr se nachází vpředu před těsněním sušičky (viz obrázek).

Demontáž filtru:



1. Potáhněte směrem nahoru plastovou rukojeť filtru (viz obrázek).
2. Vyčistěte filtr od chuchvalců vlny a správně jej umístěte zpět. Ujistěte se, že filtr bude vložen tak, aby se nacházel v jedné rovině s těsněním sušičky. **! Nepoužívejte sušičku, aniž byste nejprve vložili filtr zpět do jeho uložení.**

Kontrola bubnu po každém cyklu

Pootočte buben manuálně, abyste z něj vytáhli i nejmenší kusy prádla (kapesníky), které by mohly zůstat v sušičce.

Čištění bubnu

! Pro čištění bubnu nepoužívejte abrazivní prostředky, ocelovou vlnu ani prostředky na čištění nerezavějící oceli. Mohlo by dojít k vytvoření barevného nánosu na bubnu z nerezavějící oceli, a to následkem kombinace vody a/

nebo čisticích prostředků, jako např. aviváže. Tento barevný nános nemá žádný vliv na výkonnost sušičky.

Vyprázdnění nádoby na zachytávání vody po každém cyklu

Vytáhněte nádobu ze sušičky a vyprázdněte ji do umývadla nebo jiného vhodného vypouštěcího zařízení, a poté ji správně umístěte zpět.

Pokaždé zkontrolujte sběrnou nádobu a vyprázdněte ji před zahájením nového programu sušení.

Čištění kondenzační jednotky

- Pravidelně (měsíčně) odmontujte kondenzační jednotku a vyčistěte případné nahromadění chmýří z desek jejich opláchnutím pod tekoucí studenou vodou stékající po zadní straně kondenzátoru.

Demontáž kondenzátoru:

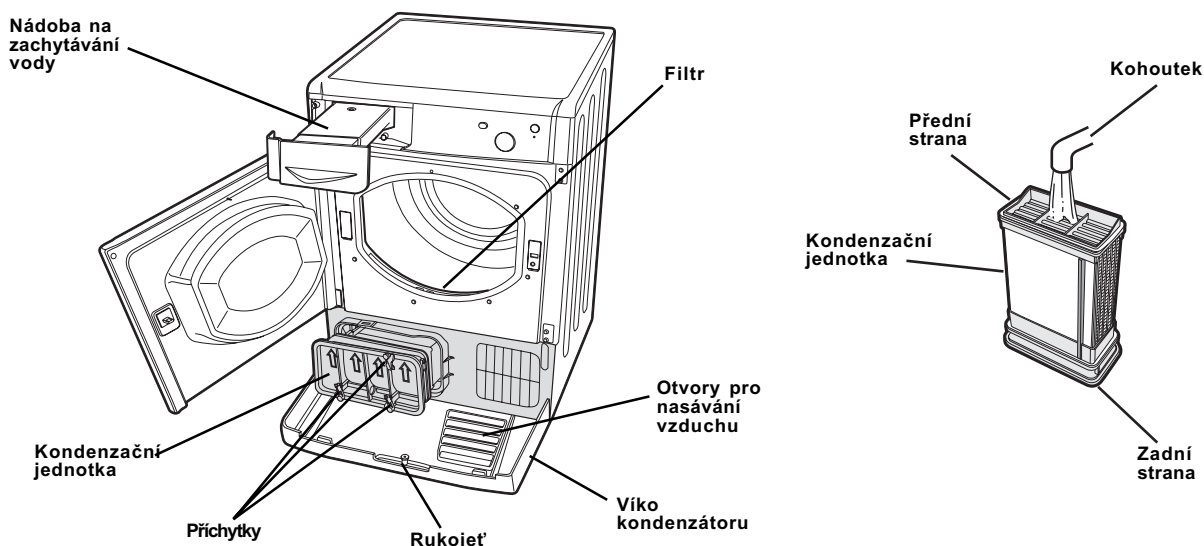
1. Odpojte sušičku z elektrické sítě a otevřete dvířka.
2. Otevřete víko kondenzátoru (viz obrázek), uvolněte tři příchytky jejich otočením o 90° proti směru hodinových ručiček, a poté vytáhněte kondenzátor potáhnutím za rukojeť.
3. Vyčistěte povrch těsnění a vložte jednotku zpět šipkami obrácenými směrem nahoru a ujistěte se o řádném upevnění příchyttek.

Čištění sušičky

- Vnější kovové a plastové součásti a součásti z gumy se mohou čistit vlhkým hadrem.
- Pravidelně (každých 6 měsíců) vyčistěte vysavačem mřížku čelního otvoru pro nasávání vzduchu a vypouštěcí otvory na zadní straně sušičky za účelem odstranění nahromaděného chmýří, chuchvalců vlny a prachu. Kromě toho odstraňte nahromaděné chmýří z čelní části kondenzátoru a z prostor filtru s občasným použitím vysavače.

! Nepoužívejte rozpouštědla ani abrazivní látky.

! Nechte pravidelně zkontrolovat sušičku autorizovaným technickým personálem kvůli zajištění bezpečnosti elektrických a mechanických součástí (viz *Servisní služba*).



V případě, že máte pocit, že sušička nefunguje správně, si dříve, než se obrátíte na středisko servisní služby (viz *Servisní služba*), pozorně přečtěte následující rady pro řešení problémů.

CZ

Porucha:

Možné příčiny / Řešení:

Nedochází k uvedení sušičky do činnosti.

- Zástrčka není zastrčena do elektrické zásuvky ve stěně zcela na doraz, a proto není zabezpečen řádný kontakt.
- Došlo k přerušení dodávky elektrického proudu.
- Došlo k vypálení pojistky. Zkuste připojit jiný elektrospotřebič ke stejné zásuvce.
- Při použití prodlužovacího kabelu zkuste zasunout zástrčku sušičky přímo do zásuvky.
- Dvířka nebyla řádně zavřena.
- Program nebyl správně nastaven (viz *Jak provádět sušení*).
- Nebylo stisknuto tlačítko START (viz *Jak provádět sušení*).

Doby sušení jsou příliš dlouhé.

- Nebyl vyčištěn filtr (viz *Údržba*).
- Není třeba vyprázdnit nádobu na zachytávání vody? Bliká kontrolka „Vyprázdnit nádobku“ (viz *Údržba*).
- Je třeba vyčistit kondenzátor (viz *Údržba*).
- Nebyla zvolena správná doba sušení pro daný cyklus (viz *Prádlo*).
- Prádlo je příliš mokré (viz *Prádlo*).
- Sušička je přetížena (viz *Prádlo*).

Sušička je hlučná během prvních minut činnosti.

- Je to běžné zejména poté, co sušička nebyla delší dobu používána. Když hluk pokračuje i během celého cyklu, obraťte se na středisko servisní služby.

Servisní služba

CZ

Dříve, než se obrátíte na středisko servisní služby:

- Postupujte dle pokynů pro odstraňování poruch a zkontrolujte, zda můžete odstranit poruchu sami (viz Problémy a jejich řešení).
- V opačném případě vypněte sušičku a obraťte se na nejbližší středisko servisní služby.

Středisku servisní služby oznamte tyto údaje:

- Jméno, adresu a PSČ;
- číslo telefonu;
- druh poruchy;
- datum zakoupení;
- model zařízení (Mod.);
- výrobní číslo (S/N) sušičky.

Tyto informace jsou uvedeny na identifikačním štítku připevněném za dvířky.

Náhradní díly

Tato sušička je konstrukčně složitě zařízení. Pokoušet se ji opravit nebo svěřit její opravu nekvalifikovanému personálu může způsobit riziko ohrožení osob, poškození zařízení a zrušení záruky na náhradní díly. V případě problémů s použitím tohoto zařízení se vždy obraťte na autorizovaného technika. Náhradní díly byly navrženy speciálně pro tento elektrospotřebič, a proto se nesmí používat k jiným účelům.



Tento elektrospotřebič je ve shodě s následujícími směrnici EHS:

- 2006/95/EHS (Zařízení pro nízké napětí);
- 89/336/EHS, 92/31/EHS, 93/68/EHS (Elektromagnetická kompatibilita).

دفترچه راهنمای استفاده از خشک کن برقی

نصب ۴

- در چه مکانی این دستگاه را نصب کنیم ۴
- تهویه ۴
- اتصالات برقی ۴
- اطلاعات مقدماتی ۴

توصیف دستگاه خشک کن برقی ۵

- ویژگی ها ۵
- صفحه کنترل ۵

نحوه اجرای برنامه دور خشک کن ۶

- شروع یک برنامه خشک کن ۶

تنظیمات برنامه خشک کن ۷

- زمان بندی برنامه خشک کن ۷
- گزینه ها و برنامه های خشک کن ۷

نوع لباسها ۸

- طبقه بندی البسه ۸
- توجه نمودن به برچسب روی لباسها ۸
- اقلام خاص ۸

هشدار ها و تومیه های ایمنی ۹

- اطلاعات باز یافت و سازگار با محیط زیست ۹
- صرفه جویی در برق و توجه به محیط زیست ۹

مراقبت و نگهداری از دستگاه ۱۰

- قطع جریان برق ۱۰
- تمیز کردن فیلتر پس از هر دور شستشو ۱۰
- بررسی محفظه استیل پس از هر دور شستشو ۱۰
- خالی کردن آب محفظه پس از هر دور شستشو ۱۰
- تمیز کردن خشک کن برقی (نیازی به روغنکاری ندارد) ۱۰

رفع اشکال ۱۱

سرویس دستگاه ۱۲

مراکز خدمات پس از فروش ایندزیت در سراسر کشور ۱۳

IDC 75

ضمن تشکر از حسن سلیقه شما در انتخاب یکی از محصولات ایندزیت، جهت صرفه جویی در وقت خواهشمند است به نکات ذیل توجه فرمایید.

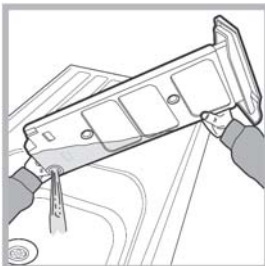
- پس از اطمینان از محل نصب دستگاه و وجود شیر آب سرد و مجرای خروج فاضلاب در فاصله حداکثر ۳ متر
 - مشترکین محترم ساکن تهران می توانند شماره اشتراک برچسب آبی رنگ و مدل دستگاه را از طریق پیام کوتاه شماره ۰۲۱-۸۲۳۲۲۳۰۰۰ ارسال تا مقدمات نصب سریع دستگاه خود را فراهم نمایند.
 - مشترکین محترم شهرستانها با مراجعه به صفحه آخر این دفترچه راهنما می توانند، نزدیکترین نماینده مجاز را انتخاب و از خدمات طلایی نیکان بهره مند گردند.
 - در صورت نیاز به هر گونه اطلاعات، مشترکین محترم در کل کشور می توانند از طریق پیام کوتاه فوق و یا شماره تلفن ۰۲۱-۸۲۳۲۲۳۰۰۰ با دفتر مرکزی خدمات طلایی نیکان تماس حاصل نمایند.
- مدیریت سرویس و خدمات

توجه : جهت دریافت کارت گارانتی و استفاده از خدمات طلایی نیکان ، نصب و راه اندازی دستگاه باید فقط توسط نماینده مجاز این شرکت انجام پذیرد.

توجه داشته باشید عدم تمیز کردن فیلتر پس از هر دور شستشو منجر به پایین آمدن کارایی دستگاه ، طولانی شدن مدت خشک کن و نیز مصرف بیشتر برق می شود .
محفظه آب - این محفظه را پس از هر دور خشک کن خالی نمایید.



مرحله ۱ : محفظه آب را به سمت خود کشیده و آنرا کاملا خارج نمایید .



مرحله ۲ : تمام آب موجود در این محفظه را خالی نمایید .



مرحله ۳ : محفظه آب را سر جایش قرار دهید و مطمئن شوید که بدرستی این کار را انجام داده اید .

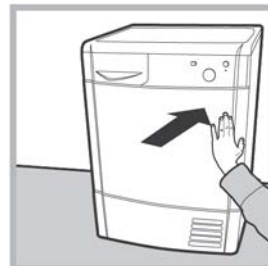
عدم تمیز کردن محفظه آب ، منجر به موارد زیر می شود :
- گرم کردن و حرارت دادن دستگاه خشک کن متوقف می شود (بنابراین البسه در پایان دور خشک کن هنوز نمناک می باشند)
- چراغ نمایشگر محفظه آب خالی شود همچنان روشن می ماند که نشان می دهد که هنوز این محفظه پر می باشد.

پرکردن محفظه آب :

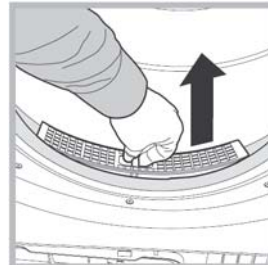
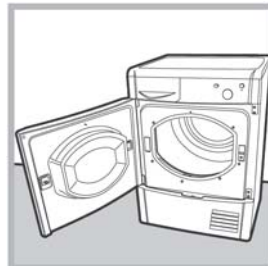
هنگامیکه از دستگاه برای اولین بار استفاده می نمایید توجه داشته باشید که آب سریعاً وارد محفظه آب نمی شود و نیاز دارد که پمپ پر شود که این کار کمی زمان می برد پس از چند دقیقه به طور اتوماتیک انجام می شود در طی انجام این روند تاثیری روی روند و کیفیت خشک کن نخواهد داشت .

به منظور این که اطمینان حاصل نمایید که عملکرد کندانسور تخلیه فضولات خشک کن بخوبی کار می کند موارد زیر می بایست انجام شود .

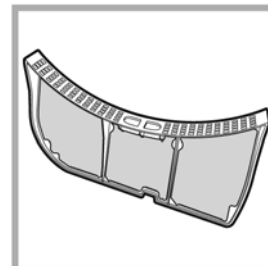
کرک و پرزهای موجود در فیلتر - هر گونه کرک و پرز به وجود آمده در فیلتر را پس از هر دور خشک کن تمیز نمایید .



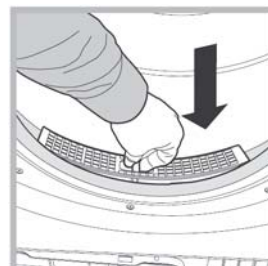
مرحله ۱ : در دستگاه خشک کن را با فشار دادن (همان طور که تصویر نشان داده شده) باز نمایید.



مرحله ۲ : فیلتر را با استفاده از انگشت بیرون بکشید .

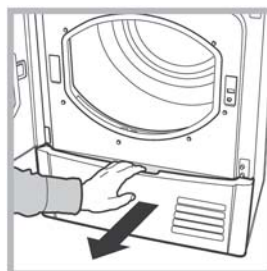


مرحله ۳ : هر گونه کرک موجود در سطح داخلی شبکه فیلتر را تمیز نمایید .

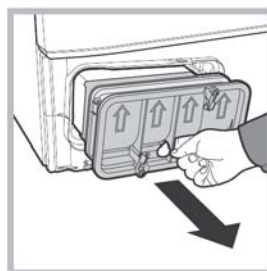


مرحله ۴ : فیلتر را سر جایش قرار دهید.
توجه داشته باشید که هرگز از دستگاه بدون فیلتر استفاده ننمایید .

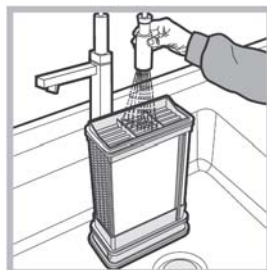
بخش کندانسور - توجه داشته باشید که می بایست به صورت ماهیانه هر گونه کرک موجود در کندانسور را تخلیه و آنرا تمیز نمایید .



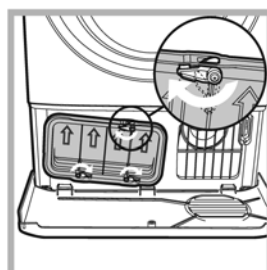
مرحله ۱ : در کندانسور را باز نمایید .
دسته آن را بگیرید و به طرف خود بکشید .



مرحله ۲ : ۳ دستگیره را چرخانده و کندانسور را به طرف خود کشیده و آنرا بردارید . (این کاملاً طبیعی است که مقداری آب باقیمانده از لوله خارج شود.)



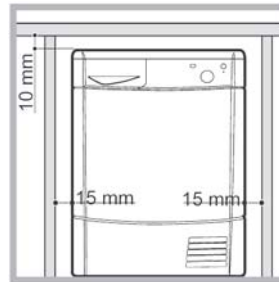
مرحله ۳ : گرفتن آب روی قسمت پشت کندانسور باعث می شود که باقیمانده های کرک و پرز تمیز شود .



مرحله ۴ : کندانسور را سر جایش قرار دهید اطمینان حاصل نمایید که این قسمت بدرستی سر جایش قرار گرفته ، هر ۳ دستگیره بدرستی جاسازی شده و نیز جهت فلشهای انتهای بالایی کندانسور به سمت بالا باشند.

عدم تمیز کردن کندانسور باعث نقص دستگاه خشک کن می شود .

در چه مکانی این دستگاه را نصب کنیم ؟



دقت نمایید که محل نصب دستگاه می‌بایست از محدوده گاز ، بخاری ، رادیاتور و یا صفحه گازی دور باشد چون ممکن است که شعله آنها به دستگاه آسیب رساند .

چنانچه دستگاه خشک کن در زیر کابینت نصب شده می‌بایست ۱۰ میلی متر فضای خالی بین سطح روی دستگاه با هر سطحی در بالای دستگاه (کابینت) و نیز ۱۵ میلی متر فاصله از هر دو طرف دیواره های دستگاه با دیوار کناری یا وسیله کناری وجود داشته باشد . این ایجاد فاصله باعث گردش هوای مناسب در اطراف دستگاه می شود .

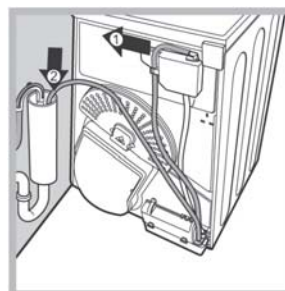
تهویه

در هنگام استفاده از دستگاه تهویه اتاق می‌بایست بخوبی انجام گیرد . اطمینان حاصل نماید که دستگاه در اتاقی نصب شده باشد که مرطوب نبوده و هوا بخوبی در آن جریان داشته باشد . جریان هوای اطراف دستگاه خشک کن بسیار لازم است زیرا باعث میعان آب در طول مدت خشک کنندگی می شود بنابراین دستگاه خشک کن در فضای بسته و یا درون کابینت بدرستی کار نمی کند .
چنانچه از دستگاه در یک اتاق کوچک یا سرد استفاده شود مقداری انقباض صورت می‌گیرد .
توصیه می‌شود که دستگاه را درون کابینت و یا پشت در قفل شده در کشویی و یا در دولایی که مخالف جهت در دستگاه باز می‌شود نصب ننمایید .

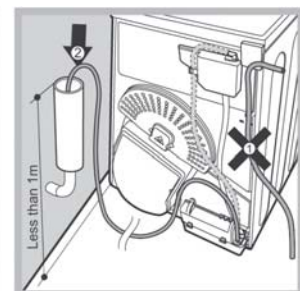
فاضلاب آب

چنانچه دستگاه شما در کنار فاضلاب نصب شده است آب به صورت عمودی در درون این می‌تواند ریخته شود . این کار ارتباطی به خالی کردن محفظه آب ندارد . چنانچه دستگاه خشک کن از کنار دستگاه لباسشویی نصب شده باشد هر دو دستگاه می‌توانند از این مجرای فاضلاب استفاده نمایند .

چنانچه در تصویر A مشاهده می‌نمایید لوله خرطومی موجود را از این حالت در آورده و یک لوله خرطومی با طول مناسب را که در تصویر B مشاهده می‌نمایید را نصب نمایید .



تصویر A



تصویر B

اتصالات برقی

قبل از اینکه دو شاخه را به برق بزنید از موارد زیر اطمینان حاصل نمایید :

- مطمئن باشید که دستتان خشک باشد .
 - پریز برق دارای اتصالات ارت باشد .
 - پریز برق قادر به تحمل حداکثر توان مورد نیاز دستگاه باشد این توان در جدول مشخصات فنی آمده است (قسمت توصیف دستگاه خشک کن را ملاحظه نمایید) .
 - پریز برق با ۲ شاخه دستگاه سازگار باشد . چنانچه سازگار نبود پریز و یا ۲ شاخه برق می‌بایست تعویض شوند .
- ! از سیم رابط و یا سه راهی استفاده نکنید .
! هرگز دستگاه را در محیط خارج از منزل و فضای آزاد (بالکن) حتی اگر سقف باشد ، نصب نکنید . قرار دادن دستگاه در معرض باد و باران بسیار خطرناک است .
! دقت نمایید هنگامیکه نصب دستگاه کامل شد سیم برق و پریز در دسترس باشد .

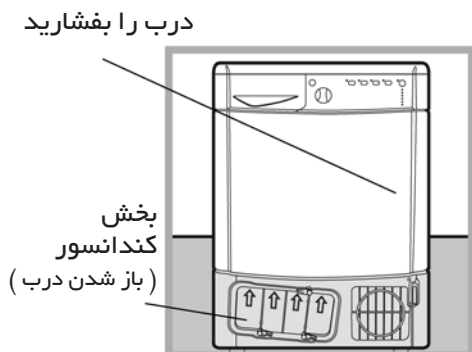
سیم برق نباید خم و یا له شده باشد .
! چنانچه دو شاخه قابلیت سیم کشی مجدد را نداشته باشد دو شاخه می‌بایست با ایمنی کامل باز شود . هرگز آنرا در نزدیکی پریز قرار ندهید چون چنانچه شخص آنرا به پریز متصل نماید ، آتش سوزی مهیبی رخ خواهد داد .
! کابل برق می‌بایست مرتباً چک شود و با کابلی که مخصوص این دستگاه است تعویض شود و فقط توسط یک تکنسین مجرب نصب شود .

کابل جدید و یا طولانی تر برق هزینه بیشتری دارد که از مراکز فروش مجاز می‌توانید تهیه کنید .
! چنانچه هر کدام از این موارد رعایت نشود شرکت سازنده هیچ مسئولیتی را قبول نخواهد کرد
! در صورت داشتن تردید در هر کدام از موارد بالا با تکنسین مجرب برق تماس بگیرید .

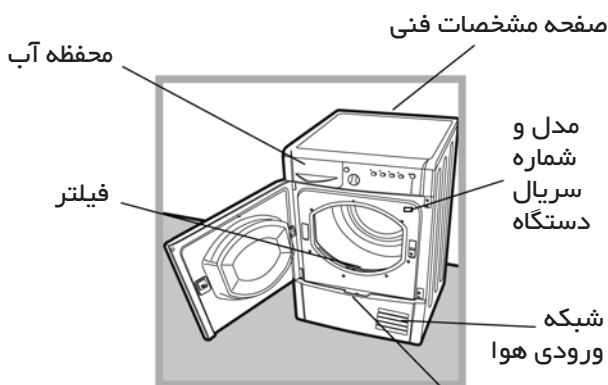
اطلاعات مقدماتی

به محض این که دستگاه خشک کن نصب شد قبل از این که با آن کار کنید . درون محفظه استیل آنرا تمیز نموده و هر گونه گرد و غباری که در طی انتقال دستگاه به آن نفوذ کرده را بردارید .

باز کردن درب

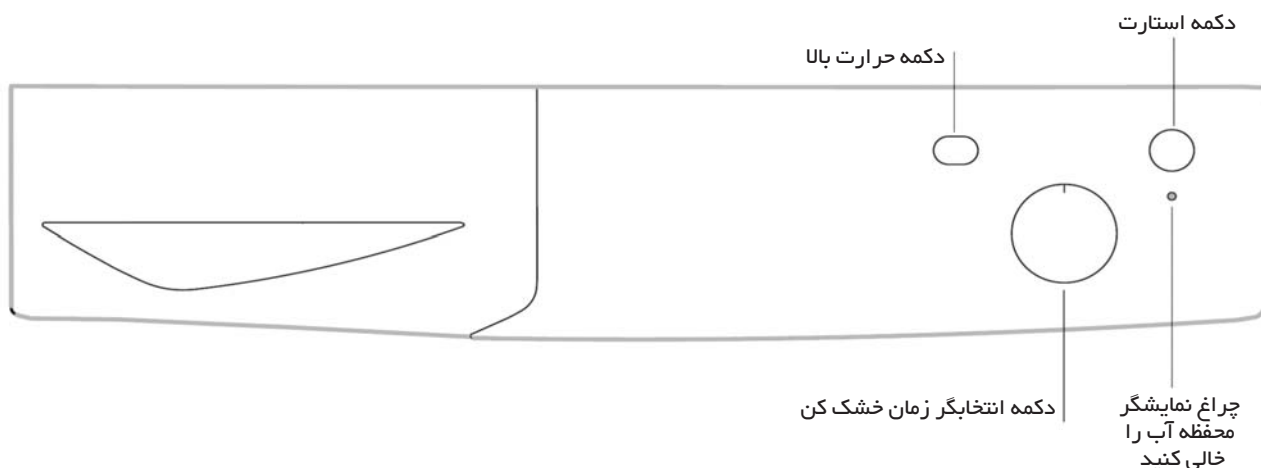


نمای پشت دستگاه



دستگیره در کندانسور (بکشید تا باز شود)

صفحه کنترل



دکمه انتخابگر زمان خشک کن

جهت تنظیم دور خشک کن استفاده شود . ولوم را در جهت عقربه های ساعت بچرخانید تا علامت نشانگر روی زمان مورد نظرتان تنظیم شود . هرگز سعی نکنید که این ولوم را در جهت خلاف عقربه های ساعت بچرخانید .



دکمه حرارت بالا

جهت انتخاب و تنظیم برنامه مورد نظرتان .

دکمه شروع

این دکمه را بفشارید تا دستگاه شروع به کار نماید .

چراغ نمایشگر

محفظة آب را خالی کنید .

چراغ نمایشگر محفظه آب را خالی کنید نشان دهنده این است که محفظه آب می بایست خالی شود چنانچه محفظه آب در طول اجرای برنامه پر شود ، دستگاه خشک کن به طور اتوماتیک، دور هوای خنک را شروع می کند . به منظور جلوگیری از چنین اتفاقی همواره پس از استفاده از دستگاه ، محفظه آب را خالی نمایید .

شروع یک برنامه دور خشک کن

- ۱- دو شاخه دستگاه را به پریز بزنید .
- ۲- بر اساس نوع البسه برنامه خشک کن مورد نظر را انتخاب نمایید .
- ۳- در را باز کرده و اطمینان حاصل نمایید که فیلتر تمیز بوده و بدرستی و ایمنی کامل قرار گرفته باشد و نیز محفظه آب خالی است و بدرستی سرجایش قرار گرفته است .
- ۴- البسه را در دستگاه گذاشته و بررسی کنید که هیچ قسمتی از لباسها بین درب و لاستیک دور درب قرار نرفته باشد درب دستگاه را ببندید .
- ۵- ولوم انتخابگر مدت خشک کن را تا جایی بچرخانید که علامت نشانگر آن روی برنامه مناسب با پارچه مذکور قرار گیرد . جدول مربوط به اطاعات نوع پارچه و مقدار حجم آن را بررسی کنید و اطمینان حاصل نمایید که تمام دستور العملهای مربوط به نوع الیاف را مطالعه کرده و آشنا شده اید . هرگز سعی نکنید که ولوم را در جهت خلاف عقربه های ساعت بچرخانید .
- ۶- چنانچه لازم بود دمای انتخابیتان را با دکمه حرارت بالا ، بالاتر ببرید .
- ۷- دکمه استارت را جهت شروع کار دستگاه بفشارید . در طول اجرای برنامه خشک کن می توانید البسه را چک نمایید و در صورتیکه بعضی از آنها خشک شده بودند می توانید آنها را برداشته و ادامه برنامه برای البسه باقیمانده اجرا شود پس از بستن درب دکمه شروع را بفشارید تا دستگاه دوباره به کار خود ادامه دهد .
- ۸- مرحله آخر که خشک کن سرد می باشد (یعنی البسه سرد می شوند) در آخرین دقیقه برنامه خشک کن فعال می شود . اجازه دهید این برنامه تا آخر اجرا شود .
- ۹- درب را باز نمایید البسه را خارج نموده فیلتر را برداشته تمیز نمایید و سپس سر جایش قرار دهید . همچنین محفظه آب را خالی کرده و سر جایش بگذارید .
- ۱۰- خشک کن را از برق بیرون بکشید .

تنظیمات برنامه خشک کن

زمان بندی برنامه خشک کن

مدت زمان خشک کن به نوع پارچه و حجم البسه بستگی دارد . دور خشک کن در ۱۰ دقیقه آخر برنامه اجرا می شود .
! گزینه حرارت بالا را برای حجم های بالا (در صورت موجود بودن) انتخاب نمایید .

حجم البسه							پارچه
۷ کیلوگرم	۶ کیلوگرم	۵ کیلوگرم	۴ کیلوگرم	۳ کیلوگرم	۲ کیلوگرم	۱ کیلوگرم	
۱۵۰-۱۲۰ دقیقه	۱۲۰-۹۵ دقیقه	۹۰-۸۰ دقیقه	۸۰-۷۰ دقیقه	۷۰-۵۵ دقیقه	۵۵-۴۰ دقیقه	۴۰-۳۰ دقیقه	کتان - درجه حرارت بالا
—	—	—	—	۹۰-۷۰ دقیقه	۷۰-۵۰ دقیقه	۵۰-۴۰ دقیقه	بافت مصنوعی - درجه حرارت بالا
—	—	—	—	—	۷۵-۵۵ دقیقه	۶۰-۴۰ دقیقه	بافت آکرلیک - درجه حرارت پایین

مدت زمان خشک کن تقریبی می باشد . بر اساس موارد زیر متفاوت می باشد :

- مقدار آب موجود در پارچه بعد از دور چرخشی : حوله ها و اقلام حساس مقدار زیادی آب در خود جذب می کنند .
- پارچه : اقلامی که از یک پارچه هستند ولی بافت و ضخامت آنها با هم فرق دارند در مدت زمانهای مختلفی خشک می شوند .
- مقدار پوشاک : اقلام کوچک و واحد (کم) زمان بیشتری جهت خشک شدن ، صرف می کنند .
- خشک شدن : چنانچه لباس حتما می بایست اتو شود می توانید هنگامیکه هنوز کمی نمناک است آنرا از دستگاه بردارید و اقلامی که نیاز به خشک شدن کامل دارند را در دستگاه باقی بگذارید .
- دمای اتاق : هر چه حرارت اتاق پایین تر باشد ، خشک شدن پوشاک زمان بیشتری خواهد برد .
- اقلام عمده (کلی) بعضی از اقلام حجیم در طول روند خشک کن نیاز به مراقبت خاص دارند توصیه می شود چندین بار در طول مرحله خشک کن این اقلام را در دستگاه جابجا نمایید .
! هرگز اقلام را بیش از حد معمول خشک نکنید .
همه پارچه ها به صورت طبیعی کمی نمناکی دارند که به صافی و نرمی آنها کمک می کند .

گزینه ها و برنامه های خشک کن

دوباره احیا کردن

یک برنامه کوتاه که مناسب جهت احیا کردن بافتها و البسه در طول انتشار هوای خنک می باشد که حدودا ۱۰ دقیقه طول می کشد .
! به دلیل اینکه این مرحله یک مرحله خشک کنندگی نیست نمی بایست البسه نمناک را در این مرحله قرار داد .

دکمه حرارت بالا

این دکمه انتخابگر حرارت برنامه خشک کن می باشد هنگامیکه دکمه بیرون باشد حرارت پایین و هنگامیکه دکمه را بفشارید حرارت بالا را انتخاب کرده اید .

طبقه بندی البسه

- همواره برچسب روی لباسها را با دقت بررسی نمایید تا مشخص شود که لباس مورد نظر مناسب خشک شدن در خشک کن برقی می باشد یا نه .
- لباسها را بر اساس نوع پارچه طبقه بندی نمایید .
- جیبها را خالی نموده و دکمه های شل را بررسی نموده و سفت نمایید .
- زیپها و قلابهای روی لباسها را بسته و کمر بند و بندهای آن را ببندید .
- لباسها را آبکش نمایید تا از مقدار زیاد آب موجود بکاهید .
- ! البسه را در هنگامیکه آب از آنها چکیده می شود در دستگاه خشک کن نگذارید .

حداکثر مقدار حجم البسه در دستگاه

- محافظه استیل دستگاه را بیش از حد مجاز پر نکنید .
- اندازه های زیر ، همزن پوشاک خشک را نشان می دهد :
- الیاف طبیعی : حداکثر ۷ کیلوگرم
- الیاف مصنوعی : حداکثر ۳ کیلوگرم
- ! هرگز بیش از حد مجاز دستگاه خشک کن را پر نکنید باعث می شود که روند خشک شدن بخوبی و به صورت مطلوب صورت نگیرد .

وزنهای متداول

توجه : ۱ کیلوگرم = ۱۰۰۰ گرم

پوشاک	
بلوز	کتان (نخی) ۱۵۰ گرم از جنس دیگر ۱۰۰ گرم
پیراهن زنانه	کتان (نخی) ۵۰۰ گرم از جنس دیگر ۳۵۰ گرم
البسه جین	۷۰۰ گرم
۱۰ عدد کهنه پرزدار بچه	۱۰۰۰ گرم
پیراهن	کتان (نخی) ۳۰۰ گرم از جنس دیگر ۲۰۰ گرم
زیر پیراهن	۱۲۵ گرم

انواع پارچه های مورد استفاده در منزل

لحاف (تخت ۲ نفره)	کتان (نخی) ۱۵۰۰ گرم از جنس دیگر ۱۰۰۰ گرم
سفره یا رومیزی بزرگ	۷۰۰ گرم
سفره یا رومیزی کوچک	۲۵۰ گرم
پارچه روی سینی	۱۰۰ گرم
حوله حمام	۷۰۰ گرم
حوله دست و صورت	۳۵۰ گرم
ملحفه تخت ۲ نفره	۵۰۰ گرم ۳۵۰ گرم
ملحفه تخت ۱ نفره	

هنگامیکه پارچه های مصنوعی را با پوشاک نخی مخلوط می کنید ، در پایان دور خشک کن ممکن است که هنوز کمی نم داشته باشند . اگر چنین اتفاقی افتاد ، آنها را به راحتی در یک دور خشک کن کوتاه مدت خشک نمایید .
توجه : هنگامیکه می خواهید مدت زمان دور خشک کن را تنظیم نمایید ، این نکته را به خاطر داشته باشید که در ۱۰ دقیقه پایانی هر دور ، مرحله خشک کنندگی سرد اجرا می شود که در این مرحله دستگاه عمل خشک کردن گرم را انجام نمی دهد .

توجه نمودن به برچسب روی لباسها

همیشه به برچسب روی لباسها توجه نمایید . به خصوص زمانیکه برای اولین بار آن پوشاک را در دستگاه خشک برقی می گذارید . در زیر به معروف ترین این نشانه ها در برچسب روی لباسها اشاره کرده ایم .

- قابلیت خشک شدن در دستگاه خشک کن برقی
- در دستگاه خشک کن برقی نمی تواند استفاده شود .
- قابلیت خشک شدن در دستگاه خشک کن برقی (حرارت بالا)
- قابلیت خشک شدن در دستگاه خشک کن برقی (حرارت پایین)

اقلامی که مناسب دستگاه خشک کن برقی نمی باشند .

- اقلامی که دارای قسمتهای لاستیکی یا مشابه آن و یا نوارهای پلاستیکی (بالش - متکا یا ژاکتهای ورزشی) و یا هرگونه ماده اشتعال پذیر و یا دارای ماده اشتعال پذیر (که در حوله های دارای اسپری مو) می باشند .
- الیاف شیشه ای (انواع مخصوصی از تزئینات پرده ای)
- اقلامی که قبلا خشک شویبی شده اند .
- اقلامی که علامت ITLC (پوشاک مخصوص) می باشند که با محصولات مخصوص خانگی شسته می شوند .
- دستور العمل ها را به دقت پیگیری نمایید .
- اقلام بسیار حجیم (لحاف ، کیسه های خواب ، بالش ها ، متکا و غیره) این اقلام وقتی که خشک می شوند بسیار حجیم تر می شوند . مانع از گردش جریان هوا در دستگاه خشک کن می شوند .

اقلام خاص

- **پتو و روتختی :** اقلام اکریلیک (آسیلیان ، کرتل ، اوریون ، درالون) می بایست با مراقبت بسیار و در حرارت پایین خشک شوند از خشک کردن طولانی مدت این اقلام بپرهیزید .
- **پوشاک پلیسه دار یا چروک :** دستور العملهایی که از کارخانه سازنده صادر شده را مطالعه نمایید .
- **پوشاک تنگ و چسبناک :** این پوشاک را با پوشاکی که تنگ و چسبناک نیستند مخلوط و با هم خشک نکنید .
- این پوشاک را بیش از حد مجاز خشک نکنید زیرا باعث شل شدن و بیقوارگی این پوشاک تنگ و چسبناک می شود .

! این دستگاه مطابق با قوانین ایمنی بین المللی طراحی و ساخته شده است. اطلاعات زیر جهت ایمنی بیشتر شما فراهم شده است و باید به دقت مورد مطالعه قرار گیرند.

ایمنی عمومی

این دستگاه خشک کن برقی می بایست توسط افراد بزرگسال استفاده شود. افرادی که (شامل کودکان نیز می شود) قدرت ادراک و حسی آنها مشکل دارد و یا تجربه و شناخت کافی از دستگاه ندارند نباید از دستگاه استفاده نمایند مگر اینکه با نظارت شخصی مجرب و آشنا به دستگاه، صورت گیرد.

● این دستگاه برای مصارف خانگی و غیر حرفه ای ساخته و در نظر گرفته شده است.

● با پای برهنه و یا دست و پای خیس به دستگاه دست نزنید.

● جهت بیرون کشیدن دو شاخه دستگاه از برق، همواره دو شاخه را بیرون بکشید از کشیدن کابل دستگاه خودداری کنید.


● هنگامیکه دستگاه کار می کند، کودکان را از کنار آن دور کنید. بعد از استفاده از دستگاه آنرا خاموش کرده و از برق بیرون کشید. در دستگاه هم ببندید تا کودکان از آن به عنوان اسباب بازی استفاده نکنند.

● همواره مراقب باشید که کودکان با دستگاه بازی نکنند. دستگاه می بایست بدرستی نصب شود و تهویه آن نیز به خوبی انجام گیرد.

● دقت کنید که هرگز لوله خرطومی هواکش را مستقیماً به سمت ورودی هوا در پشت دستگاه قرار ندهید.

● هرگز دستگاه را روی فرشها و یا کف پوشهای بسیار پرزدار استفاده نکنید چون مانع از وارد شدن هوا به درون دستگاه می شود.

● قبل از قرار دادن پوشاک به درون خشک کن، بررسی کنید که محفظه استیل آن خالی باشد.

●  ممکن است که قسمت پشتی دستگاه در حین استفاده از آن بسیار داغ باشد.

● تا هنگامیکه فیلتر بدرستی قرار نگرفته باشد، از دستگاه استفاده نکنید. (قسمت هشدارها توصیه های ایمنی را ملاحظه فرمایید.)

● از نرم کننده در دستگاه خشک کن استفاده نکنید، بلکه در آخرین دور آبکش در مرحله شستشو از آن استفاده نمایید.

● هرگز بیش از حجم مجاز، دستگاه را پر نکنید. (قسمت حداکثر حجم البسه را ملاحظه فرمایید.)

● هرگز اقلامی را که آب از آنها چکیده می شوند را در دستگاه نگذارید.

● فقط اقلامی را در خشک کن استفاده نمایید که قبلاً با آب و مواد شوینده شسته و همچنین آبکشی شده و در دور چرخشی نیز گذاشته شده اند. خشک کردن اقلامی که با آب شسته شده باشند، منجر به آتش سوزی خواهد شد.

● همیشه به دستور عملهای روی برچسب لباسها به دقت توجه نمایید.

● اقلامی که با مواد شیمیایی سرو کار داشته اند را در این

دستگاه خشک نکنید.

● هرگز اقلامی را که آغشته به مواد آتش زا هستند (مثل روغن آشپزی، استون، الکل، بنزین، نفت، پاک کننده لکه ها، تریانتین، واکس، پاک کننده واکس و اسپری مو) را در این دستگاه خشک نکنید مگر اینکه در آب داغ و مقدار زیادی شوینده شسته شده باشند.

● این اقلام را جهت خشک شدن، در دستگاه خشک کن استفاده نکنید. لاستیک - مواد و پوشاک لاستیک دار متکا با لایه اسفنج لاستیکی، لاستیک اسفنجی، پلاستیک، کلاهک دوش، الیاف ضد آب، لایه و یا شلوارهای پرز دار، پلی اتیلن و کاغذ (خطر آتش سوزی)

● هر گونه شیئی بخصوص فنکد را از جیبها خارج نمایید. (خطر آتش سوزی)

● اقلام بسیار بزرگ و حجیم را در این دستگاه خشک نکنید. پارچه های اکریلیک را در دمای بالا در این دستگاه خشک نکنید.

● اجازه دهید تا هر مرحله خشک کن با مرحله خشک کن سرد مربوطه خودش اتمام یابد.

● چنانچه اقلامی که درون دستگاه هستند هنوز داغ هستند، دستگاه خشک کن را خاموش نکنید.

● بعد از هر دور مصرف، فیلتر را تمیز کنید.

۱ - محفظه آب را تخلیه کرده و آنرا سرچایش قرار دهید.

۲ - بخش کندانسور را مرتباً تمیز نمایید.

● نگذارید که درون دستگاه پرز به وجود بیاید.

● هرگز روی دستگاه نروید چون باعث آسیب رساندن به آن می شود.

● اصول ایمنی را همیشه رعایت کنید. (قست نصب)

● همیشه قطعات و لوازم یدکی اصل را تهیه کنید.

! هشدار: هرگز قبل از اینکه دور خشک کن دستگاه به اتمام برسد، دستگاه را خاموش نکنید مگر اینکه تمام اقلام را از دستگاه خارج کرده باشید.

قطع جریان برق

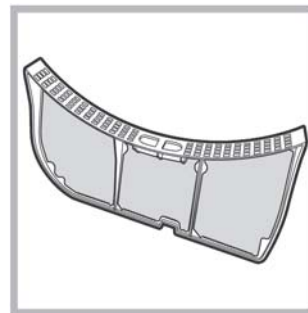
! در هنگامیکه دستگاه خاموش است و یا از هنگام تمیز کردن دستگاه ، آنرا از برق بیرون بکشید .

تمیز کردن فیلتر بعد از هر دور خشک کن

فیلتر یک بخش اساسی در این دستگاه خشک کن می باشد کارآیی آن جمع آوری پرز و کرک در حین مدت خشک کردن می باشد .

پس از هر دو مرحله خشک کن فیلتر را در زیر آب گرفته بشویید و یا با جارو برقی آنرا تمیز نمایید .

چنانچه فیلتر مسدود شود گردش جریان هوا در دستگاه شدیداً مختل خواهد شد و مدت زمان خشک شدن اقلام طولانی تر خواهد شد و نیز برق بیشتری مصرف می شود . به علاوه باعث آسیب رساندن به دستگاه می شود . فیلتر در جلوی دستگاه قرار دارد. (تصویر را ببینید)



۱- جهت برداشتن فیلتر : یک دسته پلاستیکی فیلتر را به طرف بالا بکشید . (تصویر را ببینید .)

۲- کرک و پرز داخل فیلتر را تمیز نموده و آنرا دوباره دست سرچایش قرار دهید . اطمینان حاصل نمایید که فیلتر بدرستی سرچایش می باشد .

! هرگز تا قبل از اینکه فیلتر را سرچایش قرار نداده اید ، از دستگاه استفاده نکنید .

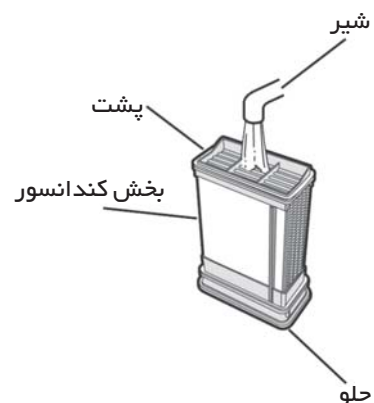
بررسی کردن محفظه استیل پس از هر دور شستشو

این محفظه را به آرامی با دست بچرخانید تا هرگونه شی جامانده در آن را بردارید .

تمیز کردن محفظه استیل

! هرگز برای تمیز کردن این محفظه از وسایل فلزی یا چوبی زبر استفاده نکنید . یک نوار رنگی بر روی سطح استیل محفظه ظاهر خواهد شد که دلیل آن هم ترکیب شدن آب و مواد شوینده می باشد .

این نوار رنگی روی کارآیی دستگاه تاثیر بد نخواهد گذاشت .



خالی کردن محفظه آب پس از هر دور

محفظه آب را بیرون آورده و آنرا تخلیه کرده و دوباره سرچایش قرار دهید . همیشه قبل از شروع کار با دستگاه محفظه آب را بررسی کنید تا خالی باشد .

تمیز کردن قسمت کندانسور

• ماهیانه قسمت کندانسور را برداشته و با گرفتن آب روی قسمت انتهایی پشت آن هر گونه پرز و کرک را از آن خارج کرده و تمیز نمایید .

• جهت برداشتن کندانسور :

۱- دستگاه را از برق بیرون بکشید و درب را باز نمایید .
۲- درب کندانسور را باز نمایید و با پیچاندن هر ۳ دستگیره با زاویه ۹۰ درجه در جهت خلاف عقربه های ساعت قفل دستگیره ها را باز نموده و کشیدن دسته می توانید کندانسور را بردارید .

۳- سطح لاستیک آن قسمت را تمیز نموده و کندانسور را سرچایش قرار دهید طوری که فلشها به سمت بالا باشند .

تمیز کردن خشک کن برقی

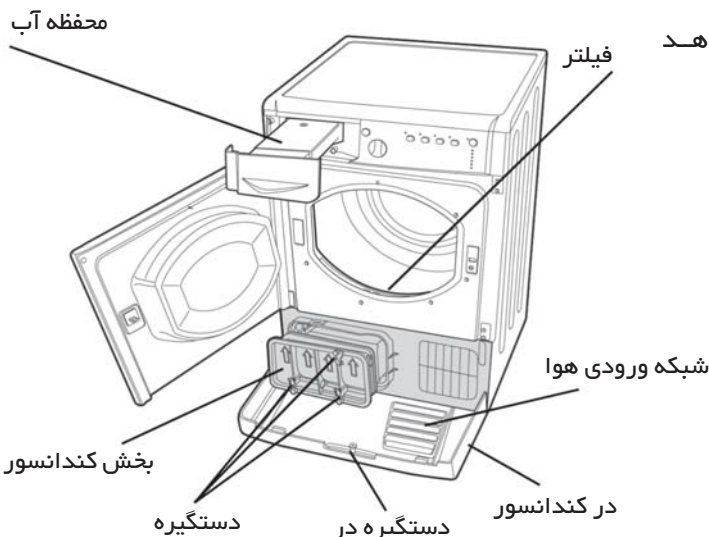
• قسمت‌های خارجی پلاستیکی و فلزی و نیز قسمت‌های لاستیکی می توانند با یک دستمال تمیز شوند .

• شبکه و روی جلویی هوا را هر ۶ ماه یکبار توسط جاروبرقی تمیز نموده تا هر گونه گرد و غبار و یا پرز و کرک را از بین برود . به علاوه با استفاده از جارو برقی می توانید هر گونه گرد و غباری را از قسمت جلویی کندانسور و محدوده فیلتر نیز تمیز نمایید .

! هرگز از ساینده و محلول استفاده ننمایید .

! قسمت‌های دستگاه نیازی به روغن کاری ندارند .

! همواره قسمت‌های برقی و فنی دستگاه می بایست توسط تکنسین مجرب چک شود تا مطمئن شوید که تمام قسمت‌های دستگاه بدرستی کار می کنند .



محفظه آب

فیلتر

شبکه ورودی هوا

بخش کندانسور

دستگیره

دستگیره در

درب کندانسور

چنانچه احساس می کنید دستگاه بدرستی کار نمی کند ، قبل از تماس با تکنسین به نکات زیر دقت فرمایید.

اشکال

راه حل

- دو شاخه بدرستی به پریز متصل نشده تا اتصال برقرار شود .
- برق قطع شده است .
- فیوز پریده است . سعی کنید که دستگاه دیگری را با همین پریز امتحان کنید .
- چنانچه از چند شاخه استفاده می کنید اکنون دستگاه را مستقیم به پریز وصل کنید .
- درب دستگاه به درستی بسته نشده است .
- برنامه بدرستی تنظیم نشده است .
- دکمه شروع /توقف فشار داده نشده است .

دستگاه خشک کن روشن نمی شود .

- فیلتر تمیز نشده است .
- آیا محفظه آب باید خالی شود ؟ چراغ نمایشگر محفظه آب را خالی کنید روشن است .
- کندانسور می بایست تمیز شود .
- مدت زمان انتخابی خشک کن مناسب با نوع البسه موجود در دستگاه نیست.
- شبکه ورودی هوا یا ورودی پشتی هوا مسدود شده است .
- اقلام بسیار خیس می باشند .
- بیش از حد مجاز دستگاه را پر کرده اید .

مدت خشک کن بسیار طولانی است .

- این طبیعی است ، مخصوصا این که دستگاه به مدت طولانی مصرف نشده باشد . اگر چنانچه همچنان صدای دستگاه ادامه داشت با تکنسین مربوطه تماس بگیرید .

دستگاه خشک کن در دقایق اول کارش دارای صدا است .

قبل از تماس با بخش سرویس و خدمات :

- قسمت رفع مشکلات احتمالی را به دقت مطالعه نمایید تا شاید بتوانید مشکل خود را حل نمایید .
- اگر قابل حل نبود با تکنسین مجرب تماس حاصل فرمایید .

در هنگام تماس با بخش سرویس و خدمات اطلاعات زیر را در دسترس داشته باشید :

- نام ، آدرس و کد پستی
 - شماره تلفن
 - نوع مشکل مربوطه به دستگاه
 - تاریخ خرید دستگاه
 - شماره سریال دستگاه
 - مدل دستگاه
- این اطلاعات بر روی صفحه اطلاعات موجود بر پشت دستگاه درج شده است .

قطعات یدکی :

این دستگاه خشک کن یک دستگاه پیچیده می باشد . هرگز تلاش نکنید تا شخصا و یا توسط یک شخص ناآشنا به مسائل فنی این دستگاه را تعمیر کنید چون هم باعث آسیب رساندن به خود و هم دستگاه می شود . همچنین در چنین مواقعی با تکنسین مجرب تماس بگیرید این قطعات جهت این دستگاه ساخته شده و در جایی دیگر کاربرد نخواهد داشت .

مراکز خدمات پس از فروش ایندزیت در سراسر کشور



خدمات طلایی نیکان

مشترک گرامی :

چنانچه شهرستان محل اقامتتان فاقد خدمات مجاز می باشد لطفا جهت هماهنگی، با خدمات مرکزی تهران تماس حاصل فرمایید.



خدمات طلایی نیکان (نماینده رسمی)

صدای مشتری: ۰۲۱-۸۸۷۶۵۳۰۰
 شماره پیام کوتاه: ۳۰۰۰۸۲۳۲
 جهت انتقادات و پیشنهادات مردمی

استان	شهرستان	تلفن
سمنان	سمنان	۳۳۰۵۴۱۴-۱۵
	دامغان	۵۲۴۵۳۴۹
	گرمسار	۴۲۴۵۷۶۷
	شاهرود	۲۲۲۵۶۸۸
سیستان و بلوچستان	زاهدان	۲۴۳۴۴۹۷
	زابل	۲۲۲۴۰۰۳-۲۲۳۴۳۳۵
	چابهار	۳۳۳۳۹۵۰
	سیراز	۸۲۰۹۲۷۱-۲
فارس	داراب	۶۴۴۷۶۱۹
	قزوین	۲۲۲۳۳۲۴
قم	قم	۷۷۴۳۳۷۴
	قم	۷۷۷۱۴۱۴
کردستان	سقز	۳۳۲۱۲۰۰-۳۳۲۱۱۱۰
	بیجار	۴۲۲۷۶۸۳
	سنندج	۳۳۳۵۵۸۱
کرمان	کرمان	۵۲۲۶۹۱۶
	رفسنجان	۵۲۰۰۶۲۸
	رفسنجان	۵۲۳۴۵۹۷
	کهنوج	۵۲۲۶۵۱۱
کرمانشاه	کرمان	۲۴۴۶۷۲۷
	سرپل ذهاب	۲۲۲۶۹۵۸-۲۲۲۶۵۵۱
کهگیلویه و بویر احمد	کرمانشاه	۴۲۱۵۲۶۹
	یاسوج	۲۲۲۳۲۳۳
گلستان	گلستان (منه)	۴۲۴۲۵۵۳-۴۲۴۶۵۵۳
	گلستان (نابکوه)	۶۲۲۶۹۳۷
گیلان	گرگان	۲۲۳۴۲۳۰
	بندر انزلی	۳۲۲۶۵۰۸-۳۲۲۳۹۲۰
	استارا	۵۲۲۶۳۱۲-۵۲۲۶۳۱۳
	رشت	۳۲۲۲۸۱۶
لرستان	رودبار	۶۲۲۲۹۹۸
	رضوانشهر	۴۶۲۳۲۷۷-۴۶۲۴۶۶۶
	فومن	۷۳۳۷۷۵۶
	لاهیجان	۳۲۲۸۳۳۸
مازندران	بروجرد	۳۵۳۷۷۱۱
	خرم آباد	۲۲۱۵۴۴۵
	دورود	۴۲۴۳۹۲۷
	کوهدشت	۶۲۲۲۶۵۴-۶۲۲۸۳۱۰
مرکزی	آمل	۲۲۴۰۳۴۶-۲۲۴۱۰۷۴
	بابل	۳۲۳۵۷۹۶
	بابل	۳۲۷۲۹۴۹-۳۲۷۱۹۴۸
	بابلسر	۵۲۳۶۱۹۰-۵۲۳۳۱۹۰
هرمزگان	تنکابن	۴۸۲۱۹۹
	ساری	۳۲۴۶۰۳۸-۹
	سوادکوه	۵۲۲۲۶۷۸
	قائمشهر	۲۲۲۰۶۹۵-۲۲۲۵۲۳۵
همدان	نکا	۵۶۲۴۸۱۸-۵۶۲۴۶۰۰
	نوشهر	۳۲۳۶۲۲۱
	اراک	۲۲۳۶۲۸۳
	خمین	۲۳۳۱۲۴۶
یزد	دلپجان	۴۲۲۸۱۹۰
	ساوه	۲۲۴۸۸۱۱-۲۲۴۰۲۶۴
	شازند	۴۲۲۴۱۵۴
	محلات	۳۲۲۶۶۶۲
یزد - مهریز	بندرعباس	۲۲۲۶۶۶۹-۲۲۲۸۱۱۲
	کیودرآهنگ	۵۲۲۶۹۹۶-۵۲۲۲۸۰۵
	همدان	۲۲۲۹۴۵۰
	ملیر	۲۲۲۶۷۸۸
یزد	یزد	۷۴۴۳۳۵۶
	یزد	۵۲۲۱۰۷۳

استان	شهرستان	تلفن
آذربایجان شرقی	آذر شهر	۴۵۲۱۴۳۴-۴۲۲۳۸۸۲
	تبریز	۴۷۹۶۵۳۶
	عجب شیر	۶۲۲۳۸۱۵
	مراغه	۲۲۲۸۵۲۷-۲۲۲۰۰۶۶
آذربایجان غربی	مرند	۲۲۲۰۱۹۹
	ملکان	۸۲۲۳۶۶۵
	میانه	۲۲۳۵۵۶۰-۲۲۲۶۰۶۰
	ارومیه	۳۸۴۲۴۹۳-۳۴۴۵۲۸۰
اردبیل	پوکان	۶۲۵۳۵۴۳
	خوی	۲۴۴۰۰۹۴
	سلماس	۵۴۴۲۵۷۴
	مهاباد	۲۴۴۳۳۸۳
اصفهان	میاندوآب	۲۳۳۳۷۹۰
	نقده	۶۲۶۰۶۳۴-۵
	اردبیل	۶۶۱۷۵۹۱-۶۶۱۸۰۰۱
	خلخال	۴۲۲۴۵۰۷
ایلام	مشکین شهر	۷۲۲۶۴۰۰-۷۲۲۶۹۸۲۶
	اصفهان	۵۲۴۰۸۸۸
	اصفهان	۲۳۵۵۰۰۷
	اصفهان	۲۲۹۴۹۴۳
بوشهر	خمینی شهر	۳۲۴۱۸۴۱
	خمینی شهر	۳۲۹۰۳۲۲
	فلورجان	۳۲۱۲۲۲۰
	گلپایگان	۳۲۲۸۹۸۹
تهران	میارک	۵۲۲۴۵۲۵
	کاشان	۴۴۴۲۳۶۴
	شاهین شهر	۵۲۵۳۵۵۲
	ایلام	۳۳۶۰۸۴۱
تهران	بوشهر	۴۵۲۶۵۱۷
	تهران	۸۲۳۲
	اسلامشهر	۲۴۶۵۸۸۲
	جارجود	۲۳۳۷۲۷۴-۲۳۳۳۳۰۶
تهران	رباط کریم	۴۲۲۷۵۱۲
	ورامین	۲۲۵۳۹۸۷
	شهریار	۳۲۴۲۲۵۵-۳۲۲۷۷۱۵
	کرج	۴۴۳۰۱۱۷-۴۴۸۱۲۷۸
جزیره کیش	هشتگرد	۴۲۲۵۲۵۳-۴۲۲۸۲۴۰
	کیش	۴۴۵۱۵۷۴
	کیش	۴۲۲۳۲۷۹
	بروجرد	۲۲۲۶۶۲۰
چهار محال بختیاری	شهر کرد	۲۲۳۱۱۹۰
	بیرجند	۲۳۱۲۲۷۸
	تربت حیدریه	۲۲۲۸۶۷۶
	سبزوار	۵۲۲۶۵۰۰-۵۲۲۸۸۱۱
خراسان رضوی	سرخس	۸۲۲۴۴۳۳
	کاشمر	۸۴۰۹۰۵۸-۸۴۵۴۰۵
	مشهد	۲۲۲۱۹۹۶
	نیشابور	۶۲۲۶۱۱۲
خراسان شمالی	گناباد - بجنستان	۷۲۲۶۶۶۹
	اسفراین	۲۲۲۴۲۶۰
	بجنورد	۶۲۲۷۸۵۴
	شیراز	۲۲۱۹۴۶۶
خوزستان	اهواز	۳۷۸۹۱۸۷
	آبادان	۴۴۲۶۸۵۳-۴۴۴۴۰۰۰
	خرمشهر	۴۲۲۳۸۸۲
	دزفول	۲۲۵۵۲۰۱-۳
زنجان	رامهرمز	۲۲۲۳۱۴۷
	ماهشهر	۲۳۴۳۳۹۷
	خرم دره	۵۵۲۳۳۷۵
	زنجان	۴۴۵۹۶۷۱

كتيب التعليمات

نشافة

المحتويات

معلومات مهمة، 3

التركيب، 6

مكان وضع النشافة

التهوية

الوصل الكهربائي

قبل البدء باستعمال النشافة

IDC 75

وصف النشافة، 8

الميزات

لوحة أزرار التحكم

كيفية القيام بدورة تجفيف، 10

البدء ببرنامج تجفيف

ضبط التجفيف، 11

أوقات التجفيف

برامج التجفيف والاختيارات

الغسيل، 13

تصنيف الملابس

ملصقات العناية بالغسيل

الملابس الخاصة

التحذيرات والاقتراحات، 16

السلامة العامة

معلومات حول إعادة التدوير والتصريف

الصيانة والعناية، 19

إطفاء الآلة

تنظيف المصفاة بعد كل دورة

فحص الأسطوانة بعد كل دورة

إفراغ حاوية المياه بعد كل دورة

تنظيف وحدة المكثف

تنظيف النشافة

الخلل وإصلاحه، 21

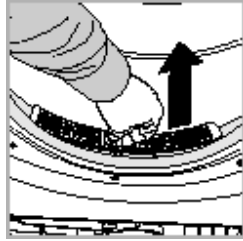
المساعدة، 22

قطع الغيار

! ابق هذا الكتيب في متناولك للعودة إليه عند الضرورة.
خذه معك عندما تنتقل إلى منزل آخر وفي حال بيعت الآلة
أو أعطيتها إلى شخص آخر، تأكد من أن هذا الكتيب
موجود مع النشافة ليكون المالك الجديد على علم
بالتحذيرات والاقتراحات حول كيفية تشغيل الآلة.
! اقرأ هذه التعليمات جيداً، فهي تحتوي على معلومات
مهمة حول تركيب الآلة واقتراحات مفيدة حول استعمالها.

معلومات مهمة

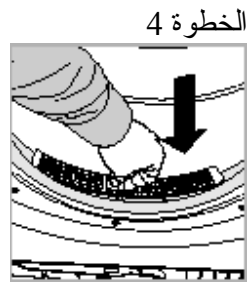
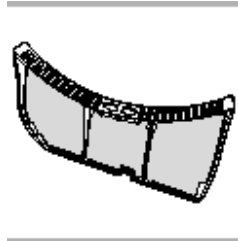
الخطوة 2
اخرج المصفاة (بواسطة اصبعين)



من أجل أن يعمل مكثف النشافة بطريقة فعالة، يجب إتباع خطوات الصيانة العادية التالية:

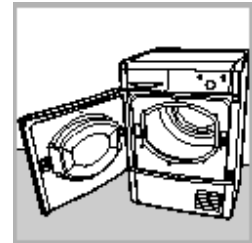
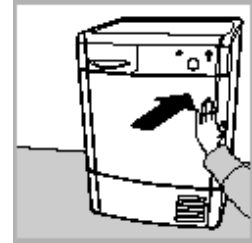
مصفاة الزغب – نظف أي زغب قد يكون قد تكوّن في المصفاة بعد كل دورة تجفيف.

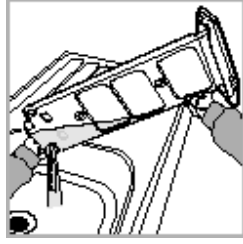
الخطوة 3
نظف أي تراكمات على السطح الداخلي للمصفاة



الخطوة 1

افتح باب النشافة بالضغط عليه كما هو مبين في الصورة





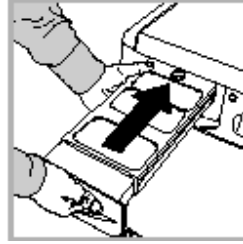
أعد المصفاة إلى مكانها – لا تشغل النشافة من دون المصفاة

إن عدم تنظيف المصفاة بعد كل دورة تجفيف سيؤثر على أداء التجفيف. سيستغرق التجفيف وقتاً أطول وستستهلك طاقة أكثر خلال التجفيف.

حاوية المياه – يجب إفراغ حاوية المياه بعد كل دورة تجفيف.

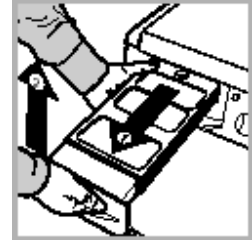
الخطوة 3

أعد الحاوية إلى مكانها وتأكد من أنه تم إدخالها بشكل آمن.



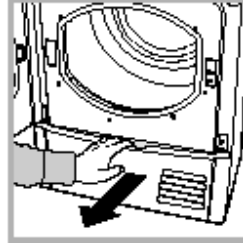
الخطوة 1

اسحب حاوية المياه نحوك وأخرجها بالكامل من النشافة.



عدم تنظيف الحاوية سيؤدي إلى:

- ستتوقف الآلة عن التسخين (قد تكون الملابس مبللة بعد دورة التجفيف).
- سيومض زر "إفراغ حاوية المياه" لإعلامك أن الحاوية مليئة بالمياه.



الخطوة 2

إفراغ المياه من الحاوية

ملء حاوية المياه

عند استعمال النشافة للمرة الأولى، لن تدخل المياه فوراً إلى حاوية المياه كما تحتاج المضخة إلى أن تسقى. يتم ذلك أوتوماتيكياً ويأخذ بضع دقائق، خلال هذه المدة، لن تتأثر فعالية عملية التجفيف.

الخطوة 2

أخرج المكثف من خلال دوران الملاقط الثلاث ثم اسحبه من مكانه (من الطبيعي أن تجد بعض المياه في الأنابيب)

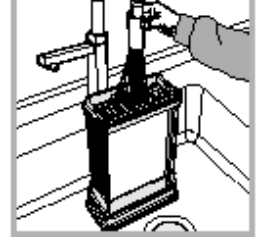
وحدة المكثف – يجب تنظيف الزغب من المكثف شهرياً!



الخطوة 1

افتح غطاء الحاوية – امسك المسكة واسحبها

الخطوة 3
نظف المكثف بوضع المياه على الجهة الخلفية
لإزالة أي تراكمات زغب



الخطوة 4



أعد وحدة المكثف إلى مكانها – تأكد من أنه تم
إدخالها بالكامل في موضعها، أعد الملاقط الثلاث
إلى أماكنهم وتأكد من أن أسهم الوضعية في الأمام
موجهة نحو الأعلى.

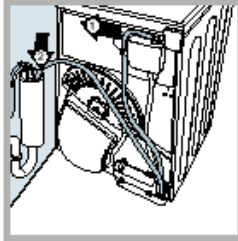
عدم تنظيف المكثف قد يؤدي إلى تعطيل سابق
لأوانه.

التركيب

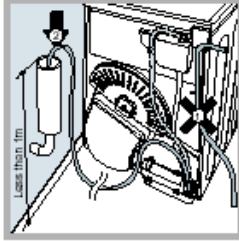
تركيب النشافة على غسالة أو جنبها، يمكن استعمال مصرف المياه نفسه.

انزع الأنبوب الموجود كما هو مبين في الصورة A وصله بأنبوب التصريف كما يظهر في الصورة B.

! عند تركيب الآلة، تأكد من أن الأنبوب غير مسحوق أو مطوي.



الصورة A



الصورة B

الوصل الكهربائي

تأكد من الأمور التالية قبل وضع القابس في مقبس الكهرباء:

- تأكد من أن يديك جافتين.
- على المقبس أن يكون موصولاً بالأرض.

□ على المقبس أن يتحمل قوة الآلة القصوى المذكورة على لوحة المعلومات (راجع وصف النشافة).

- على قوة الفلطية أن تكون ضمن القيم المذكورة على لوحة المعلومات.

□ على المقبس أن يكون متناسباً مع قابس النشافة. عند العكس، استبدل القابس أو المقبس.

! لا تستعمل حبال إمداد.

! لا يجب تركيب الآلة في الخارج حتى ولو كان المكان مسقوفاً. من الخطير جداً تعرضها للمطر أو العواصف.

! متى تم تركيب الآلة، يجب الوصول إلى السلك الكهربائي وقابس النشافة بسهولة.

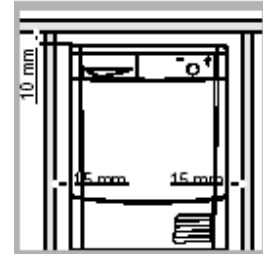
! لا يجب ثني أو سحق حبل الإمداد.

! في حال كان المقبس الذي يجب استبداله من النوع المقولب، يجب التخلص منه بطريقة آمنة.

لا تتركه في مكان يمكن فيه وصله بالقابس إذ قد يسبب صعقات كهربائية.

مكان تركيب النشافة

- ضع النشافة على بعد مسافة من المواقد أو الأفران أو أجهزة التسخين أو أسطح الطبخ لأن اللهب قد يسبب ضرراً للآلة.
- في حال أردت تركيب الآلة تحت سطح عمل، تأكد من ترك مساحة 10 ملم بين السطح وأي عرض آخر على الآلة أو فوقها ومساحة 15 ملم بين الجوانب والأثاث الجانبي أو الجدران، وذلك لتأمين دوران الهواء الصحيح.



التهوية

- عندما تكون النشافة مشغلة، يجب أن يكون هناك تهوية مناسبة. تأكد من وضع النشافة في بيئة غير رطبة وتملك دوران هواء مناسب بالكامل. إن تدفق الهواء حول النشافة أساسي لتكثيف المياه المنتجة أثناء الغسيل. إن النشافة لن تعمل بشكل فعال في مكان مقفل أو في خزانة.
- ! عند استعمال النشافة في غرفة صغيرة أو باردة، سيتم ملاحظة بعض التكثيف.

! لا ننصح بوضع النشافة في خزانة ولكن لا يجب وضعها أبداً خلف باب يُقفل أو باب منزلق أو باب مع مفصلة على الجهة المقابلة لباب النشافة.

تصريف المياه

في حال تم تركيب النشافة قرب مصرف للمياه، يمكن صرف المياه مباشرة من دون استعمال زجاجة. في هذه الحالة، لا حاجة إلى إفراغ زجاجة المياه في نهاية كل دورة. في حال تم

! يجب التحقق من حبل الكهرباء بشكل منتظم
ويجب استبداله بحبل مصنوع بشكل خاص لهذه
النشافة ويُركَّب فقط من قبل تقني مرخص له
(راجع المساعدة). يتم تأمين حبال كهرباء جديدة
أو أطول بكلفة إضافية من قبل البائعين المرخص
لهم.

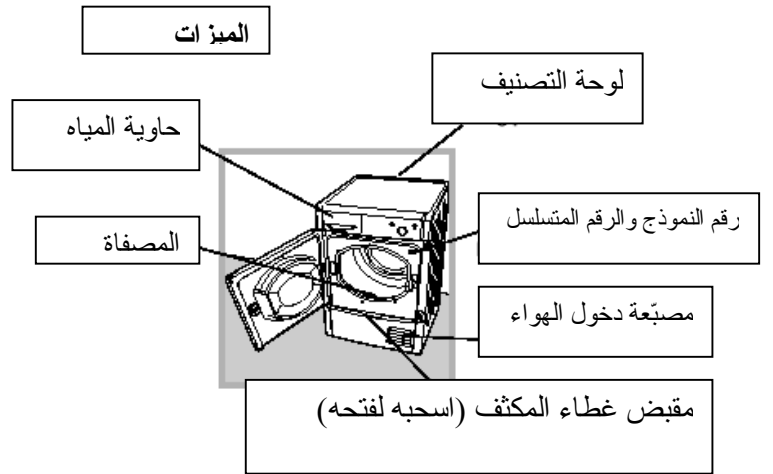
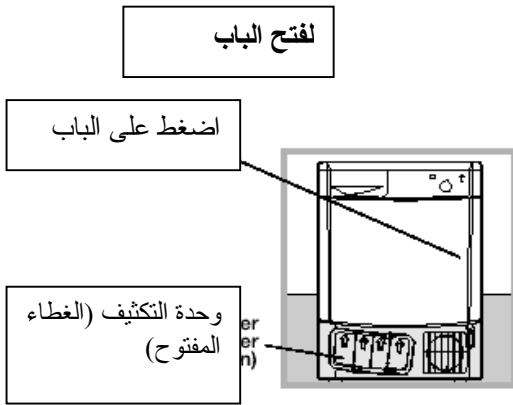
! إن المصنع لا يتحمل أي مسؤولية في حال لم
يتم التقيد بهذه القواعد.

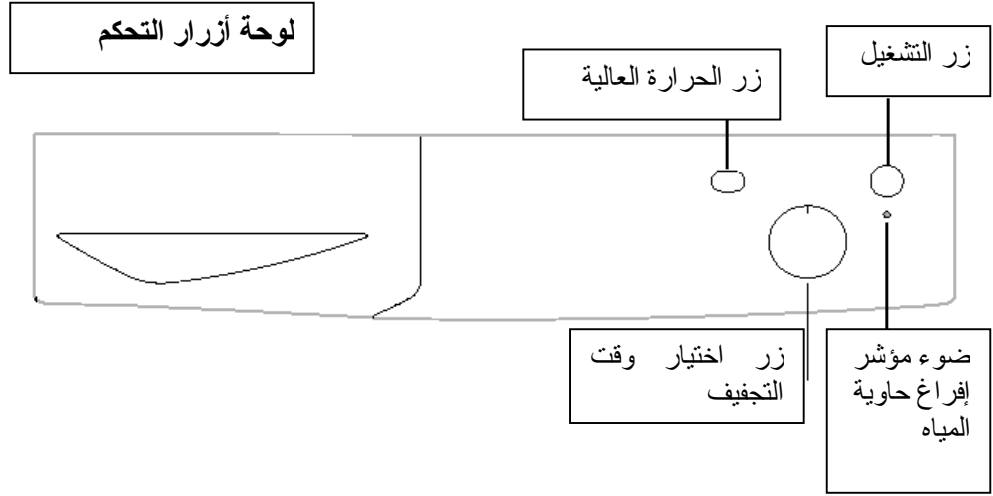
! عند الشك بأي مما جاء أعلاه، استشر تقني
مرخص له.

قبل البدء باستعمال النشافة

متى تم تركيب النشافة، نظف داخل الأسطوانة
قبل استعمالها لإزالة الغبار الذي قد يتراكم أثناء
النقل.

وصف النشافة





زر اختيار وقت التجفيف

يستعمل لتحديد وقت التجفيف : ادر الزر باتجاه عقارب الساعة لغاية ان يتم ضبط المؤشر على وقت التجفيف المطلوب (راجع ضبط التجفيف). لا تحاول إدارة الزر بعكس عقارب الساعة .

زر الحرارة العالية

يمكن استعماله لتعديل البرنامج الذي تم اختياره بحسب متطلباتك الخاصة .

زر التشغيل

اضغط على الزر لبدء التجفيف .

ضوء مؤشر إفراغ حاوية المياه

يشير ضوء مؤشر إفراغ حاوية المياه إلى انه يجب إفراغ حاوية المياه. في حال امتلأت الحاوية خلال البرنامج، تقوم النشافة بتشغيل دورة الهواء البارد أتوماتيكيا. من أجل تقادي هذا الاجراء، قم بإفراغ دائماً حاوية المياه باستعمال النشافة (راجع العناية والصيانة).

كيفية تشغيل دورة تجفيف

تشغيل واختيار البرنامج

1. صل النشافة بالمقيس الكهربائي.
2. اختر البرنامج بحسب نوع الغسيل (راجع الغسيل).
3. افتح الباب وتأكد من أن المصفاة نظيفة وفي مكانها وأن حاوية المياه فارغة وفي مكانها (راجع العناية والصيانة).
4. املاً الآلة وتأكد من أن الأغراض لا تعيق قفل الباب ثم اقلد الباب.
5. ادر زر "اختيار وقت التجفيف" إلى الوقت الذي يتناسب مع نوع الغسيل الموجود في الحمولة. استعمل الجدول للتأكد من الصلة بين نوع القماش و سعة الحمولة (راجع ضبط التجفيف)، تأكد من أنك تفهم التعليمات المزودة لكل نوع من القماش (راجع الغسيل). لا تحاول ان تدير الزر بعكس عقارب الساعة .
6. عند الضرورة، حدد الحرارة مستعملاً زر الحرارة العالية.
7. اضغط على زر التشغيل لتشغيل دورة التجفيف. يمكن التحقق من الغسيل أثناء تشغيل برنامج التجفيف ويمكن إخراج أي قطعة قد تكون قد جفت بينما يستمر التجفيف للأغراض الأخرى. بعد إقفال الباب، اضغط على زر التشغيل لمعاودة تشغيل الآلة.
8. تشغل دورة التجفيف البارد النهائية (اي ترطب الأقمشة) خلال الدقائق القليلة الأخيرة من برنامج التجفيف، اسمح دائماً لهذه المرحلة ان تنتهي.
9. افتح الباب، قم بإزالة الغسيل ثم نظف المصفاة و ضعها مكانها ثانية . قم بإفراغ حاوية المياه و ضعها مكانها (راجع العناية والصيانة)
10. افصل النشافة من الكهرباء.

ضبط التجفيف

أوقات التجفيف

تعتمد أوقات التجفيف على حجم الحمولة وعلى نوع القماش الذي تحتويه (راجع الجدول).
تعمل دورة التجفيف خلال الدقائق العشرة الأخيرة من البرنامج .
! للحمولات الكبيرة، قم باختيار خيار الحرارة العالية في حال وجوده.

الحمولة							القماش
7 كلغ	6 كلغ	5 كلغ	4 كلغ	3 كلغ	2 كلغ	1 كلغ	
140 – 120 دقيقة	120 – 95 دقيقة	90 – 80 دقيقة	80 – 70 دقيقة	70 – 55 دقيقة	55 – 40 دقيقة	40 – 30 دقيقة	القطن – حرارة عالية
-	-	-	-	90 – 70 دقيقة	70 – 50 دقيقة	50 – 40 دقيقة	الأقمشة المصنعة – حرارة عالية
-	-	-	-	-	75 - 55 دقيقة	60 – 40 دقيقة	الاكربليك - حرارة منخفضة

- ان أوقات التجفيف هي تقريبية ويمكن ان تختلف بالاعتماد على ما يلي :
- كمية المياه المتبقية من قبل الأغراض بعد دورة الدوران السريع كالمناشف و الأغراض الدقيقة التي تحتفظ بالكثير من المياه.
 - الأقمشة : يمكن للأغراض من القماش نفسه، ولكن بنسيج و سماكة مختلفين ان يكون لديها أوقات تجفيف مختلفة .
 - كمية الغسيل : ان الأغراض المفردة و الحمولات الصغيرة تأخذ وقتاً قصيراً لكي تجف .
 - التجفيف : في حال كان يجب كي الأغراض، يمكن إزالتها من النشافة بينما لا تزال رطبة بشكل خفيف . ان الأغراض التي تتطلب تجفيف كامل يمكن ان تترك لفترات أطول .
 - حرارة الغرفة : كلما انخفضت حرارة الغرفة، كلما أخذت النشافة وقتاً أطول لتجفيف الملابس .
 - الملابس الكبيرة : بعض الملابس الكبيرة الحجم تتطلب عناية خاصة خلال عملية التجفيف . ننصح بإزالة هذه الملابس وإعادتها إلى النشافة ما ان تنفض : كرر هذه العملية مرات عديدة خلال سير دورة التجفيف .
- ! لا تجفف الأغراض اكثر من اللزوم .
تحتوي كافة الأقمشة على رطوبة الأمر الذي يساعدها على بقاءها ناعمة وزغبة .

برامج التجفيف والاختيارات

الإنعاش

برنامج مناسب لإنعاش الألياف والأغراض من خلال اصدار الهواء البارد . يستغرق حوالي 10 دقائق .
! لا يمكن استعمال هذا البرنامج على الأغراض التي لا تزال رطبة إذ أنه ليس برنامج تجفيف .

زر الحرارة العالية

يختار زر الحرارة العالية حرارة التجفيف . عندما يكون الزر خارجاً، يتم اختيار الحرارة المنخفضة و عندما يتم دفعه يتم اختيار الحرارة العالية .

الغسيل

قصير

بياضات منزلية	
غطاء قطن	1000 غ -
للحاف غيره (مزدوج)	1500 غ
غطاء مائدة كبير	700 غ
غطاء مائدة قصير	250 غ
خرق تجفيف الأواني	100 غ
منشفة حمام	700 غ
منشفة لليدين	350 غ
شرشف مزدوج	500 غ
شرشف منفرد	350 غ

تصنيف الغسيل

- تحقق من الرموز على ملصقات الملابس للتأكد من أنه يمكن تجفيفها بالتقليب.
 - صنف الملابس بحسب نوع القماش.
 - افرغ الجيوب وتحقق من الأزرار الرخوة.
 - أغلق السحابات والعلاقات واربط الأحزمة والحبال بإحكام.
 - أعصر كل قطعة لإزالة أكبر كمية ممكنة من المياه.
- ! لا تضع في النشافة ملابس مبللة تقطر ماءً.

الحد الأقصى من الحمولة

- لا تضع أكثر من الحد الأقصى الذي تتحمله النشافة.
- إن القيم التالية تشير إلى الوزن الجاف للملابس:
- الألياف الطبيعية: 7 كلغ كحد أقصى
- الألياف الاصطناعية: 3 كلغ كحد أقصى.
- ! لا تضع حمولة زائدة في النشافة إذ قد يؤدي هذا الأمر إلى أداء تجفيف منخفض.

الأوزان النموذجية

ملاحظة:

1 كلغ = 1000 غ

في نهاية دورة التجفيف، قد تكون الملابس القطنية رطبة في حال وضعتها مع الملابس المصنوعة من أقمشة اصطناعية. في هذه الحالة، ضعها في دورة تجفيف قصيرة.

ملاحظة: إن الدقائق العشر الأخيرة من أي توقيت هو التبريد بالتقليب. خذ بالاعتبار هذا الأمر عند تحديد الوقت إذ أن هذه الفترة لن تجفف الغسيل.

ملصقات العناية بالغسيل

الملابس	
بلوزة	قطن 150 غ - 100 غ غيره
فستان	قطن 500 غ - 350 غ غيره
جينز	700 غ
10 حفاضات	1000 غ
قميص	قطن 200 غ - 300 غ غيره
قميص	125 غ

انظر إلى الملصقات على ملابسك وخصوصاً عند تجفيفها بالتقليب للمرة الأولى. إن الرموز التالية هي الأكثر شائعة:

- يمكن تجفيفها بالتقليب
- لا تجففها بالتقليب
- جففها على حرارة مرتفعة
- جففها على حرارة منخفضة

أغراض أخرى قابلة للاشتعال أو أغراض تحتوي على مواد قابلة للاشتعال (مناشف مشبعة برداذ الشعر).

- الألياف الزجاجية (بعض أنواع الجوخ)
- الأغراض التي تم تنظيفها بالتجفيف.
- الأغراض الذي تملك رمز ITCL (الملابس الخاصة) . يمكن تنظيف هذه الأغراض بواسطة منظفات على الجاف في المنزل. اتبع التعليمات بعناية.
- الأغراض الكبيرة الضخمة (المخدات، الوسادات وأغطية الأسرة الكبيرة. يمكن تجفيف أكياس النوم والألحفة بواسطة برنامج اللحاف). هذه الأغراض تتوسع عند تجفيفها وتمنع تدفق الهواء في النشافة.

الأغراض التي لا تتناسب مع التجفيف بالتقليب

□ الأغراض التي تحتوي على مواد مطاطية أو تشبه المطاط أو طبقة من البلاستيك (المخدات، الوسادات أو ملابس مقاومة للمياه PVC والملابس الرياضية) أو أي

الملابس الخاصة

البطانيات وأغطية الأسرة: إن الأغراض المصنوعة من الأكريليك (Acilan، Courtelle، Orion، Dralon) يجب أن تجفف بعناية خاصة على الحرارة المنخفضة. تجنب التجفيف لفترة طويلة من الوقت.

الملابس المطوية أو المتجعدة: اقرأ تعليمات المصنع الموجودة على هذه الملابس.

الأغراض المنشأة: لا تجففها مع الأغراض غير المنشأة. تأكد من أن أكبر كمية ممكنة من محلول النشاء قد أزيل من الحمولة في أقرب وقت ممكن قبل وضعه في النشافة. لا تجففها بإفراط إذ أن النشاء سيصبح مغبراً وسيترك الملابس ليثة ما يعيق غاية النشاء.

- لا تستعمل منعمات سائلة للأقمشة في النشافة بل أضفها إلى التشطيف النهائي في دورة للغسيل.
- لا تضع حمولة زائدة في النشافة (راجع الغسيل): الحد الأقصى من الحمولة).
- لا تضيف ملابس مبللة تقطر ماءً.
- جفف الأغراض فقط في حال تم غسلها بمنظف ومياه وتم تشطيفها ومررت بدورة دوران سريع. قد يندلع حريق في حال تم تجفيف الملابس الذي لم تنظف بالمياه.
- اقرأ دائماً التعليمات الموجودة على ملصقات العناية (راجع الغسيل).
- لا تجفف ملابس تم معالجتها بمنتجات كيميائية.
- لا تجفف أبداً أغراضاً ملوثة بمواد قابلة للاشتعال (زيت الطبخ، أسيتون، كحول، نפט، كيروسين، منتجات إزالة البقع، زيت التربنتين، الشمع، مرذات الشعر) ما لم يتم غسلها بمياه ساخنة مع كمية إضافية من المنظف.
- لا تجفف الأغراض المطاطية أو المغطاة بالمطاط الوسادات المزودة بحاشية رغوية مطاطية، رغوة لايتكس، المطاط، البلاستيك، قبعات الاستحمام، الأقمشة المقاومة للماء، الحفاضات أو الحاشيات، البوليثلين أو الورق.
- اخرج كافة الأغراض من الجيوب وبخاصة الولاكات (خطر الانفجار).
- لا تجفف أغراضاً كبيرة وضخمة.
- لا تجفف أليافاً من الأكريليك على حرارة مرتفعة.
- أكمل كل برنامج مع مرحلة التجفيف البارد خاصته.
- لا تطفأ النشافة عندما لا تزال تحتوي على أغراض ساخنة.
- نظف المصفاة بعد كل استعمال (راجع العناية والصيانة).

! تم تصميم وصنع الآلة بحسب معايير السلامة العالمية الحالية. تم تأمين هذه المعلومات لأسباب تتعلق بالسلامة ويجب قراءتها جيداً.

السلامة العامة


- لا يجب استعمال هذه النشافة من قبل أشخاص (بما فيه الأطفال) ذات القدرات الجسدية والحسية والنفسية المنخفضة أو الذين يفتقرون إلى الخبرة والمعرفة ما لم يتم مراقبتهم أو إعطائهم تعليمات حول استعمالها من قبل شخص مسؤول عن سلامتهم.
- تم تصميم هذه النشافة للاستعمال المنزلي وليس المهني.
- لا تلمس الآلة عندما تكون حافي القدمين أو بيدين أو رجليين مبللين.
- افصل الآلة من الكهرباء من خلال سحب القابس وليس الحبل.
- لا تسمح للأطفال بالاقتراب من النشافة أثناء تشغيلها. بعد استعمال الآلة، أطفأها وافصلها من الكهرباء. ابق الباب مقفلاً للتأكد من أن الأطفال لا يلعبون به.
- يجب مراقبة الأطفال للتأكد من أنهم لا يلعبون بالنشافة.
- يجب تركيب الآلة بشكل صحيح ويجب أن يكون لها تهوية مناسبة. لا يجب أبداً سد فتحة دخول الهواء الموجودة في مقدمة النشافة والفتحة الخلفية (راجع التركيب).
- لا تستعمل النشافة أبداً على السجاد إذ قد يعيق ارتفاع الوبر الهواء من الدخول إلى النشافة من القاعدة.
- تأكد من أن النشافة فارغة قبل ملأها.
- ⚠ قد يصبح ظهر النشافة ساخناً جداً. لا تلمسه أبداً أثناء الاستعمال.
- لا تستعمل النشافة أبداً ما لم تكن المصفاة وحاوية المياه والمكثف في أماكنهم بشكل محكم (راجع الصيانة).

التخلص من الآلات الكهربائية القديمة
إن التوجيهات الأوروبية EC/96/2002 حول التخلص من المعدات الكهربائية والإلكترونية تنص على وجوب عدم التخلص من المعدات الكهربائية المنزلية بالطريقة العادية للتخلص من نفايات البلدية. يجب جمع الآلات القديمة بشكل منفصل لأفضل تصليح وإعادة تدوير المواد التي تحتويها وتخفيف تأثيرها على الصحة البشرية والبيئة. إن رمز حاوية النفايات المشطوبة تظهر على كافة المنتجات للتذكير بواجباتك حول تجميع النفايات المنفصل. يجب على المستهلكين الاتصال بالسلطة المحلية أو بائعي الآلة لمعلومات إضافية حول كيفية التخلص من المعدات القديمة.

توفير الطاقة واحترام البيئة

- أعصر الأغراض قبل تجفيفها لإزالة أكبر كمية ممكنة من المياه (في حال تم غسلها مسبقاً في غسالة، اختر وظيفة الدوران). إن هذا الأمر سيوفر الوقت والطاقة أثناء التجفيف.
- جفف دائماً الحمولات الكاملة لتوفير الطاقة. إن الأغراض الفردية أو الصغيرة قد تستغرق وقتاً أطول للتجفيف.
- نظّف المصفاة بعد نهاية كل دورة لتخفيض تكاليف استهلاك الطاقة (راجع العناية والصيانة).

- أفرغ حاوية المياه وأعدّها إلى مكانها بعد كل استعمال (راجع العناية والصيانة).
- نظّف وحدة المكثف بشكل منتظم (راجع العناية والصيانة).
- لا تدع النسيل يتجمع حول النشّافة.
- لا تتسلق على ظهر النشّافة أبداً إذ قد تسبب ضرراً لها.
- اتبع دائماً المعايير والمتطلبات الكهربائية (راجع التركيب).
- اشتر دائماً قطع غيار وملحقات أصلية (راجع المساعدة).
- ! تحذير: لا توقف النشّافة أبداً قبل انتهاء دورة التجفيف ما لم يتم إزالة كافة الأغراض ونشرها بسرعة لكي تُبدد الحرارة.

- معلومات حول إعادة التدوير والتصريف  كجزء من التزامنا المستمر في حماية البيئة، نحفظ بحق استعمال مكونات نوعية معاد تدويرها لتخفيض مصاريف الزبون وتقلص خسارة المواد.
- التخلص من مواد التغليف: اتبع الأنظمة المحلية ليتم إعادة تدوير الغلاف.
 - لتقليل خطر إصابة الأطفال بأذى، انزع الباب والقابس ثم افصل حبل الإمدادات الرئيسية وتخلص منها. تخلص من هذه القطع بشكل منفصل للتأكد من أنه لا يمكن وصل الآلة بالإمدادات الرئيسية مجدداً.

العناية والصيانة

قطع الكهرباء

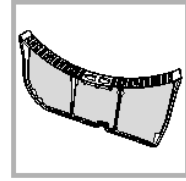
اقطع الكهرباء عندما لا تستعمل الآلة وعندما تنظفها وأثناء عمليات الصيانة.

تنظيف المصفاة بعد كل دورة

إن المصفاة عنصر أساسي من النشافة: فوظيفتها هي تجميع النسيل والزغب المكون أثناء التجفيف. عند الانتهاء من التجفيف، نظف المصفاة من خلال تشطيفها تحت مياه جارئة أو بواسطةمكنسة الكهربائية. في حال انسدت المصفاة، سيتضرر تدفق الهواء داخل النشافة: عندها ستطيل أوقات التجفيف وستستهلك المزيد من الطاقة كما قد تسبب ضرراً بالنشافة.

إن المصفاة موجودة أمام قفل النشافة (راجع الصورة). لإزالة المصفاة:

1. اسحب المسكة البلاستيكية للمصفاة باتجاه الأعلى (راجع الصورة).
2. نظف النسيج من داخل المصفاة واعدّها إلى مكانها بشكل صحيح. تأكد من أنه تم إدخال المصفاة بالكامل.



! لا تستعمل النشافة من دون إعادة المصفاة إلى مكانها.

تحقق من الأسطوانة بعد كل دورة

حرك الأسطوانة بيدك من أجل إزالة الأغراض الصغيرة (المحارم) التي قد تكون قد نسيتهما. تنظيف الأسطوانة

! تجنب استعمال عوامل تنظيف كاشطة أو صوفية فولاذية أو ستاينلس ستيل لتنظيف الأسطوانة.

قد تبدأ طبقة ملونة بالظهور على الأسطوانة الستاينلس ستيل بسبب مزج المياه و أو عوامل تنظيف كيميائية الأقمشة من الغسيل. إن هذه الطبقة لن تؤثر على أداء النشافة.

أفرغ حاوية المياه بعد كل دورة

اسحب الحاوية وأفرغها في المجلى أو أي مصرف آخر للمياه. أعد الحاوية إلى مكانها بشكل محكم. تأكد دائماً من الحاوية وأفرغها قبل البدء ببرنامج تجفيف جديد.

تنظيف وحدة المكثف

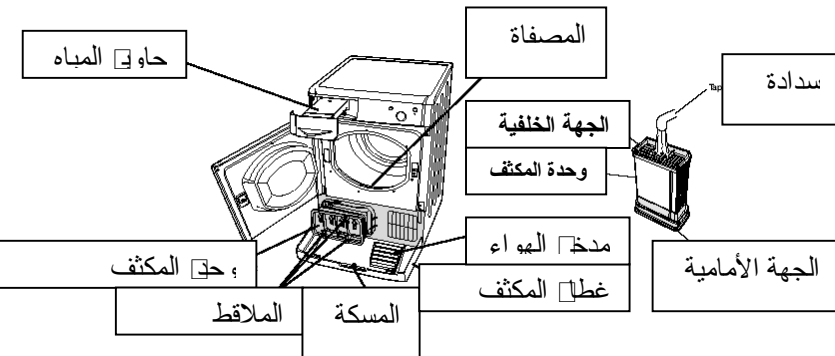
□ انزع وحدة المكثف (راجع الصورة أدناه) بشكل منتظم (شهرياً) ونظف أي تراكمات للنسيل من بين الصفائح من خلال تشطيفها بمياه باردة من الجهة الخلفية للمكثف.

لإزالة المكثف:

1. افصل النشافة من الكهرباء وافتح الباب.
2. افتح غطاء المكثف (راجع الصورة أدناه). فكّ الماسكات الثلاث من خلال تحريكها 90 درجة بعكس اتجاه عقارب الساعة ثم شدّ القبضة لإخراج المكثف.
3. نظف سطح الأقفال وأعدّه الوحدة إلى مكانها مع توجيه الأسهم نحو الأعلى وتأكد من أنه تم تثبيت الماسكات بإحكام.

تنظيف النشافة

- يمكن تنظيف القطع المعدنية والبلاستيكية والمطاطية الخارجية بواسطة قطعة قماش مبللة.
- نظف مصبحة فتحة دخول الهواء الأمامية بشكل منتظم (كل 6 أشهر) بواسطةمكنسة كهربائية لإزالة أي تراكمات للزغب أو النسيل أو الغبار. بالإضافة إلى ذلك، أزل أي تراكمات زغب من الجهة الأمامية للمكثف ومنطق المصفاة بواسطةمكنسة كهربائية من وقت إلى آخر. ! لا تستعمل مذيبيات أو مواد كاشطة. ! دع تقنيين متخصصين يفحصون نشافتك بانتظام للتأكد من أن القطع الكهربائية والميكانيكية تعمل بشكل آمن (راجع الصيانة).





الخلل وإصلاحه

في حال لم تكن النشافة تعمل بشكل مناسب، راجع الاقتراحات التالية قبل الاتصال بمركز المساعدة التقنية (راجع المساعدة):

المشكلة	الأسباب المحتملة / الحلول
النشافة لا تعمل	<ul style="list-style-type: none">● القابس بعيد عن المقبس بحيث لا يحتك به● ثمة انقطاع في الكهرباء● الفتيل انفجر. حاول وصل آلة أخرى بالمقبس● عند استعمال حبل إمداد، حاول وصل حبل إمداد الكهرباء العائد للنشافة مباشرة بالمقبس● الباب ليس مقللاً بإحكام● لم يتم ضبط البرنامج بشكل مناسب (راجع كيفية تشغيل دورة تجفيف)□ لم يتم الضغط على زر التشغيل (راجع كيفية تشغيل دورة تجفيف)
التجفيف يستغرق وقتاً طويلاً	<ul style="list-style-type: none">● لم يتم تنظيف المصفاة (راجع الصيانة والعناية)● هل تحتاج حاوية المياه إلى التفريغ؟ ضوء مؤشر "إفراغ حاوية المياه" يومض (راجع الصيانة والعناية)● المكثف بحاجة إلى التنظيف (راجع الصيانة والعناية)● لم يتم اختيار وقت التجفيف الصحيح للحمولة (راجع الغسيل)● مصبغة دخول الهواء مسدودة (راجع التركيب وراجع العناية والصيانة)● تم ملأ النشافة بإفراط (راجع الغسيل)● الأغراض مبللة جداً (راجع الغسيل)
الآلة تصدر ضجيج خلال الدقائق الأولى من التشغيل	<ul style="list-style-type: none">□ هذا طبيعي، وخصوصاً في حال لم تستعمل الآلة منذ مدة. في حال استمر الضجيج خلال كل الدورة، اتصل بمركز المساعدة التقنية.

المساعدة

قبل الاتصال بمركز الخدمة:

- اتبع دليل الخلل وإصلاحه لترى إذا كان بإمكانك حل المشكلة بنفسك (راجع الخلل وإصلاحه).
- في حال العكس، أطفأ النشافة واتصل بأقرب مركز للمساعدة.

يمكن إيجاد هذه المعلومات على ملصق المعلومات الموجود خلف باب الآلة.

قطع الغيار

إن هذه النشافة معقدة. إن تصليحها بنفسك أو من قبل شخص غير مرخص له قد يؤدي شخصاً واحداً أو أكثر، قد يؤدي الآلة وقد يجعل كفاءة قطع الغيار غير صالحة. اتصل بتقني مرخص له في حال واجهت مشاكل عند استعمال الآلة. تم تصميم قطع الغيار حصرياً للآلة وليس لأي استعمال آخر.

اذكر المعلومات التالية لمركز المساعدة:

- الاسم، العنوان والرمز البريدي
- رقم الهاتف
- نوع المشكلة
- تاريخ شراء الآلة
- نموذج الآلة (Mod...)
- الرقم المتسلسل للنشافة (S/N)

تتماشى هذه الآلة وتوجيهات المجتمع الأوروبي التالية:

- EC/95/2006 (تجهيز الفلطية المتدنية)؛
- EEC/31/92، EEC/336/89، EEC/68/93 (التوافق الكهرمغناطيسي).





195077022.02

11/2009 - Xerox Fabriano