

Návod k použití

KOMBINOVANÁ CHLADNIČKA S MRAZNIČKOU

SBL 1821 V/HA
SBL 1822 V/HA
SBL 2030 V/HA
SBL 2031 V/HA
SBL 2033 V/HA
SBL 2032 V/HA

Obsah

Instalace,

Umístění a připojení
Vratná dvířka

Popis zařízení,

Ovládací panel
Celkový přehled

Spuštění a použití,

Spuštění zařízení
Chladicí systém
Využití plného potenciálu chladničky
Využití plného potenciálu mrazničky

Údržba a péče,

Vypnutí zařízení
Čištění zařízení
Zabránění plesnivění a nepříjemných
zápachů
Odmrazování zařízení
Výměna žárovky

Prevence a tipy,

Obecná bezpečnost
Odstranění
Ohledy na životního prostředí a jeho
zachování

Řešení potíží,

Podpora,



Instalace

! Před uvedením vašeho nového zařízení do provozu si prosím pečlivě přečtěte tento návod k provozu. Obsahuje důležité informace k bezpečnému použití, k instalaci a k péči o zařízení.

! Uložte si prosím tento návod k provozu pro budoucí nahlížení. Předajte jej případným novým vlastníkům tohoto zařízení.

Umístění a připojení

Umístění

1. Zařízení umístěte do dobře větrané suché místnosti.
2. Nezakrývejte mříž zadního ventilátoru. Kompresor a kondenzátor vydávají teplo a vyžadují ke správnému provozu a energetické úspornosti dobré odvětrávání.
3. Ponechte alespoň 10 cm mezi vrškem zařízení a nábytkem nad ním a nejméně 5 cm mezi bočními stranami a nábytkem či zdí.
4. Zajistěte, aby zařízení bylo daleko od jakýchkoliv zdrojů tepla (přímého slunečního svítu, elektrických kamen atd.).
5. K udržení správné vzdálenosti mezi zařízením a zdí za ním přimontujte rozpěrky dodané v instalační sadě podle dodaných instrukcí.

Vyrovnaní

1. Zařízení instalujte na rovnou a tuhou podlahu.
2. Není-li podlaha zcela vodorovná, dorovnejte chladničku utahováním či uvolňováním zadních nožek.

Elektrická připojení

Po dopravení zařízení jej pečlivě umístěte do vodorovné polohy a počkejte aspoň 3 hodiny, než jej připojíte k elektrickému přívodu. Než zasunete zástrčku do elektrické zásuvky, tak se přesvědčte o následujícím:

- Zařízení je uzemněno a zástrčka je provedena v souladu se zákonem.
- Zásuvka je schopna přenést maximální příkon zařízení, který je uveden na štítku jmenovitých parametrů umístěném na levé straně dna chladničky (např. 150 W).
- Napětí musí být v rozmezí hodnot uvedených na štítku jmenovitých parametrů umístěném na levé straně dna chladničky (např. 220 – 240 V).
- Zásuvka odpovídá zástrčce zařízení. Neodpovídá-li zásuvka zástrčce, požádejte autorizovaného technika, aby ji vyměnil (viz. Podpora). Nepoužívejte prodlužovačky a skupinové zásuvky.

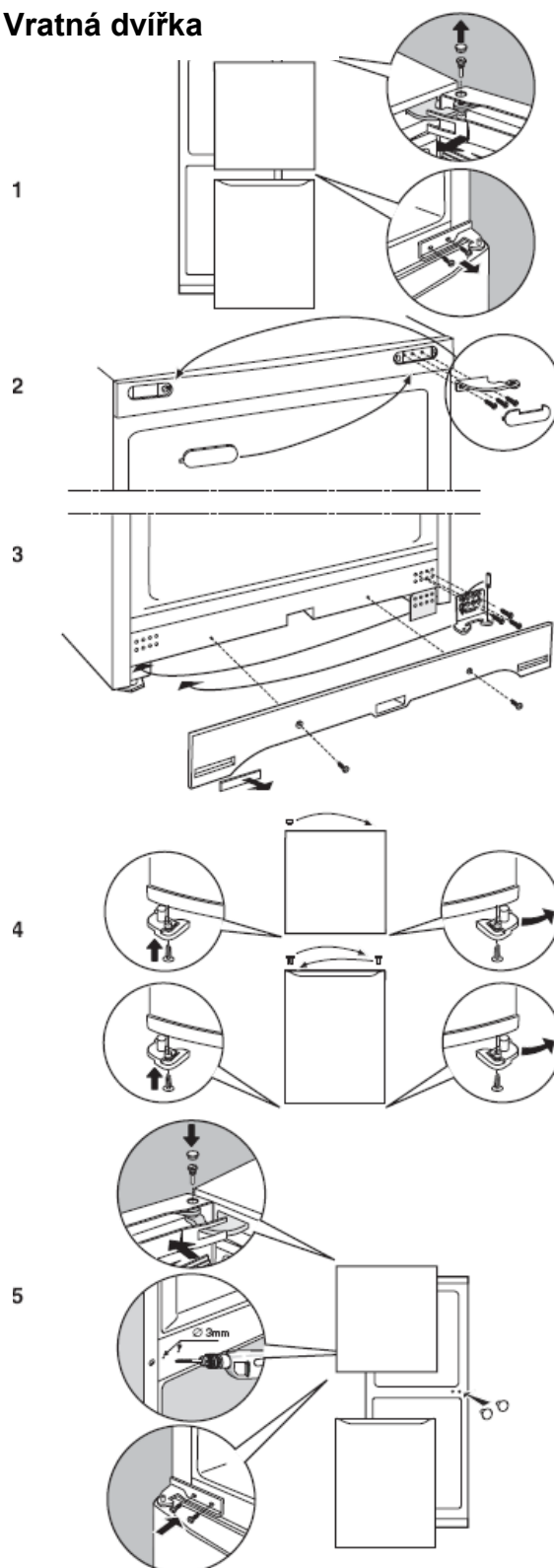
! Jakmile je zařízení instalováno, musí být kabel elektrického napájení a zásuvka snadno přístupné.

! Kabel nesmí být ohnutý či skřipnutý.

! Kabel je nutno pravidelně kontrolovat a smí jej měnit jen autorizovaní technici (viz Podpora).

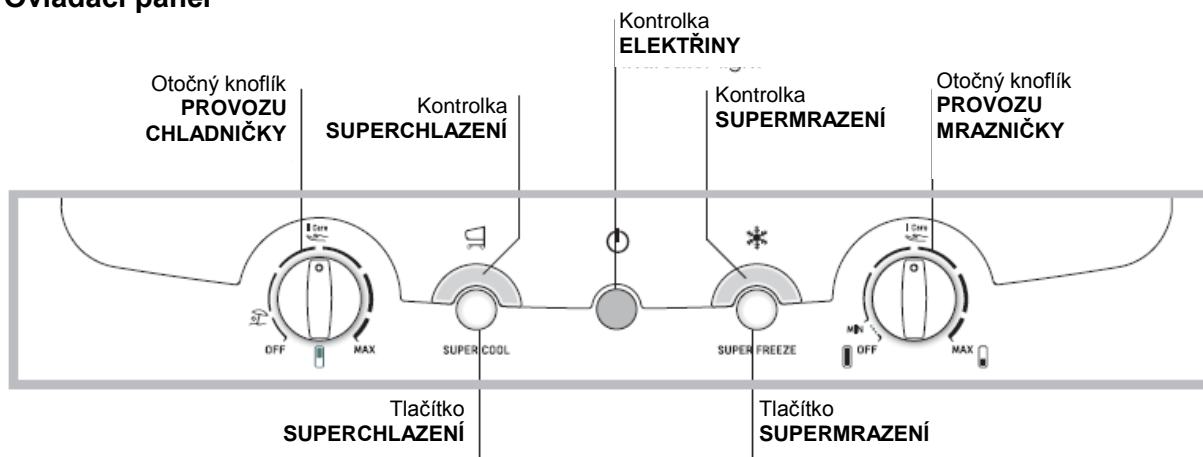
! Výrobce odmítá jakoukoliv odpovědnost, pokud tato opatření nebyla dodržena.

Vratná dvířka



Popis zařízení

Ovládací panel



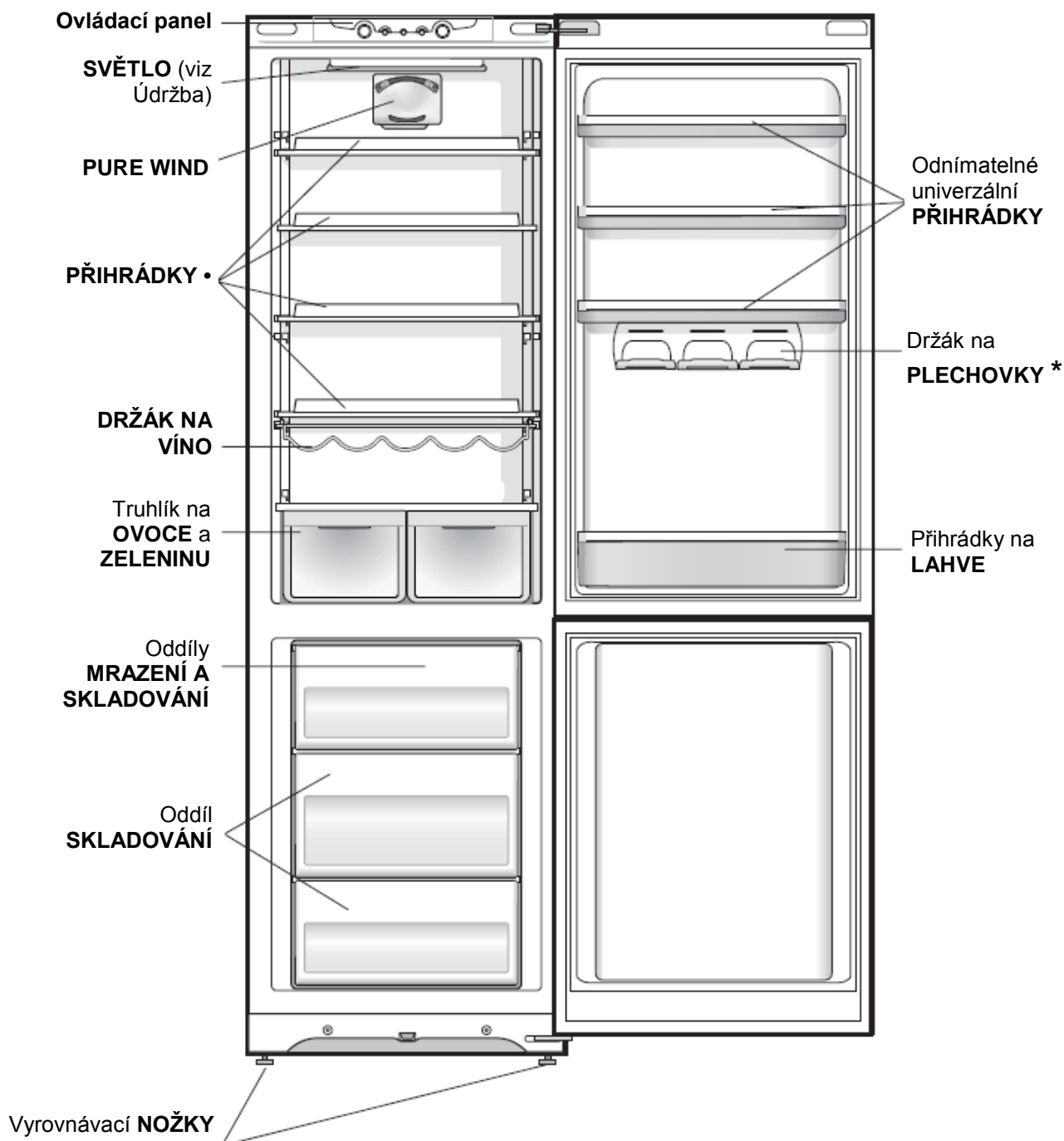
- Otočný knoflík **PROVOZU CHLADNIČKY** k regulaci teploty v oddílu chladničky.
! Care
! je optimální teplota pro energeticky úspornou úroveň.
! je funkce dovolené (viz *Údržba a péče*).
OFF vypíná chladničku.
- **SUPERCHLAZENÍ** (rychlé zchlazení) ke snížení teploty v oddílu chladničky. Při stisku **SUPERCHLAZENÍ** se rozsvítí kontrolka (viz *Spuštění a používání*).
- Žlutá kontrolka **SUPERCHLAZENÍ** (rychlého zchlazení) svítí, když je stisknuto tlačítko **SUPERCHLAZENÍ**.
- Kontrolka **ELEKTRINY** svítí, když je zařízení připojeno k elektrické síti.
- Tlačítko **SUPERMRAZENÍ** (rychlého zmrazení) k mražení čerstvých potravin. Je-li stisknuto, rozsvítí se kontrolka **SUPERMRAZENÍ** (viz *Spuštění a použití*).
- Žlutá kontrolka **SUPERMRAZENÍ** (rychlého zmrazení) se rozsvítí, je-li stisknuto tlačítko **SUPERMRAZENÍ**.
- Otočný knoflík **PROVOZU MRAZNIČKY** k regulaci teploty v oddílu mrazničky
! Care
! je optimální teplota pro energeticky úspornou úroveň.
! **OFF** vypne zařízení včetně chladničky.

! Kontrolky se též využívá k indikaci nezvyklého vzestupu teploty v oddíle mrazničky (viz *Řešení problémů*).

Popis zařízení

Celkový přehled

Instrukce uvedené v tomto manuálu se vztahují k různým modelům chladniček. Výkresy nemusí přímo vystihovat vámi koupené zařízení. Ohledně detailnějších charakteristik nahlédněte na následující stránky.



Spuštění a použití


Spuštění zařízení

! Než zařízení spustíte, postupujte podle instrukcí k instalaci (viz Instalace).

! Před připojením zařízení, dobře vyčistěte kontejnery a doplňky vlažnou vodou se sodou.

! Zařízení je vybaveno systémem řízení ochrany motoru, který spustí motor přibližně 8 minut poté, co byl zapnut. Kompresor taktéž spustí pokaždé, když je odpojena elektřina, ať už záměrně či náhodně (výpadek).

1. Nastavte otočný knoflík PROVOZU

MRAZNIČKY na  OFF

2. Vložte zástrčku do zásuvky a ověřte, že svítí zelená kontrolka ELEKTŘINY.

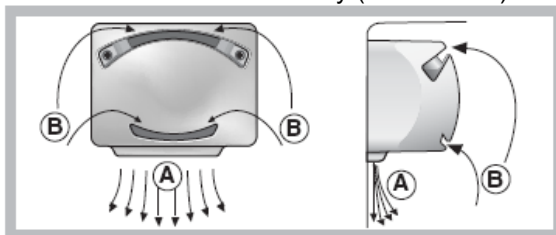
3. Natočte knoflík PROVOZU CHLADNIČKY na průměrnou hodnotu. Po několika hodinách budete do chladničky moci vložit potraviny.

4. Otočte knoflíkem PROVOZU MRAZNIČKY na průměrnou hodnotu a stiskněte tlačítko SUPERMRAZENÍ (rychlé zchlazení), rozsvítí se kontrolka SUPERMRAZENÍ. Jakmile chladnička dosáhne optimální hodnoty, kontrolka zhasne a můžete začít s ukládáním potravin.

Chladicí systém

PURE WIND

Tento je patrný z přítomnosti mechanismu na vrchní části oddílu chladničky (viz obrázek).



Pure Wind maximalizuje cirkulaci vzduchu, čímž zlepšuje účinnost odpařování a pomáhá dosažení optimální teploty uvnitř chladničky tak rychle, jak je to jen možné, pokaždé při jeho spuštění. Vháněný vzduch (A) se chladí, když přichází do kontaktu s chladnými stěnami, zatímco se nasává teplejší vzduch (B) (viz obrázek).

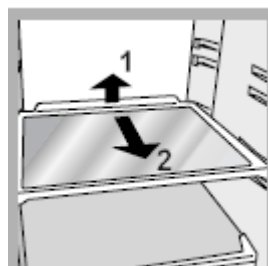
Zadní stěna může být pokryta námrazou či kapičkami vody podle toho, zda je kompresor v provozu ve stavu pauzy.

Pokud otočný knoflík SEŘÍZENÍ TEPLoty nastaven na vysoké hodnoty při velkém

množství potravin a při vysoké okolní teplotě, může zařízení zůstat v provozu nepřetržitě, což povede k nadměrné tvorbě námrazy a nadměrné spotřebě energie: kompenzujte to posunutím knoflíku k nižším hodnotám (k odmražení dojde automaticky).

Využití plného potenciálu chladničky

- Použijte otočného knoflíku PROVOZU CHLADNIČKY k seřízení teploty (viz Popis).
- Stiskněte tlačítko SUPERCHLAZENÍ (rychlé zchlazení), abyste rychle snížili teplotu. Např. když vložíte velké množství nových potravin, uvnitř chladničky teplota mírně vzroste. Tato funkce rychle potraviny zchladí tak, že dočasně sníží teplotu, dokud se nedosáhne ideální úrovně.
- Vkládejte do oddílu jídlo pouze studené nebo vlažné ne horké jídlo (viz Výstrahy a tipy).
- Pamatujte, že vařená jídla nevydrží déle než syrová jídla.
- Kapaliny neskladujte v otevřených nádobách. Zvýšily by vlhkost v chladničce a způsobily tvorbu kondenzátu.



PŘIHRÁDKY:

s mřížkou či bez. Díky speciálním vodičkám lze přihrádky odejmout a výšku seřídít (viz obrázek), což umožňuje snadné skladování velkých nádob a potravin. Výšku lze nastavit,

aniž by se přihrádka úplně vyňala.

Využití plného potenciálu mrazničky

- Použijte otočného knoflíku PROVOZU MRAZNIČKY k seřízení teploty (*viz Popis*).
- Nezmrazujte znovu potraviny, které se rozmrazují nebo které už byly rozmrazeny. Tyto potraviny se musí uvařit a sníst (do 24 hodin).
- Čerstvé potraviny, které je třeba zmrazit, nesmí přijít do kontaktu s jídlem, které už bylo rozmrazeno. Čerstvé potraviny se musí skladovat v MRAZNIČCE a v oddíle SKLADOVÁNÍ, když teplota poklesne pod -18°C a zaručuje rychlé zmrazení.
- Nevkládejte skleněné lahve, které obsahují kapaliny a které jsou zazátkované či hermeticky uzavřené, do mrazničky, protože se mohou roztrhnout.
- Maximální množství jídla, které lze denně zmrazit, je uvedeno na štítku obsahujícím technické parametry, jenž je umístěn na dně levé části oddílu chladničky (např. kg/24 hodin: 4).
- Ke zmrazení (když je mraznička už v provozu):
 - U malých množství, která jsou menší než uvedená na štítku parametrů, stiskněte tlačítko SUPERMRAZENÍ (rozsvítí se odpovídající žlutá kontrolka), vložte potraviny a zavřete dvířka. Funkce se automaticky deaktivuje buď po 24 hodinách nebo když je dosaženo optimální teploty (kontrolka zhasne).
 - U velkých množství, která jsou vyšší než maximální vsázka uvedená na štítku parametrů, podržte stisknuté tlačítko SUPERMRAZENÍ, dokud nezačne odpovídající kontrolka blikat. Po 24 hodinách přestane kontrolka blikat a zůstane trvale rozsvícená. Vložte potraviny do mrazničky a zavřete dvířka. Po dalších 24 hodinách se funkce automaticky deaktivuje (kontrolka zhasne).
- Abyste získali více místa v oddíle mrazničky, můžete odstranit truhlíky (kromě toho nejnižšího truhlíku a speciálního truhlíku ZÓNY STUDENÉ PÉČE, který má seřiditelnou teplotu) a

potraviny umístit přímo na desky výparníku.

! Během mražení neotvírejte dvířka.

! Dojde-li k výpadku elektřiny nebo závadě, neotvírejte dvířka mrazničky. To pomůže udržet teplotu uvnitř chladničky a zajistit, že potraviny budou konzervovány po 9 – 14 hodin.

! Spotřebič je určen k provozu v prostředích, ve kterých je teplota v rozmezí $+16$ až $+32^{\circ}\text{C}$. Při dlouhodobém ponechání spotřebiče v nižší nebo vyšší teplotě nebude spotřebič fungovat.

Údržba a péče

Vypnutí zařízení

Při čištění a údržbě je nezbytné zařízení odpojit od elektrického napájení.

1. nastavte otočný knoflík PROVOZU

MRAZNIČKY na  OFF.

2. vytáhněte zástrčku ze zásuvky.

Čištění zařízení

- Vnější i vnitřní části právě tak jako gumová těsnění lze čistit pomocí houby nasáklé vlažnou vodou se sodou bikarbona nebo neutrálním mýdlem. Nepoužívejte rozpouštědel, brusných činidel, bělidel nebo čpavku.
- Odnímatelné doplňky mohou být ponořeny do teplé vody a mýdla nebo tekutých přípravků k mytí nádobí. Potom je důkladně opláchněte a osušte.
- Vzadu na zařízení se může hromadit prach, který lze jemně odstraňovat pomocí hadice vysavače nastaveného na střední výkon. Zařízení musí být vypnuto a zástrčka musí být před čištěním zařízení vytažena.

Odvrácení plesnivění a nepříjemných zápachů

- Zařízení je vyrobeno z hygienických materiálů, které jsou pachu prosté. Abyste udrželi chladničku prostou pachů a zabránili tvoření skvrn, musí být potraviny řádně zakryté nebo utěsněné.
- Pokud chcete zařízení vypnout na delší dobu, vyčistěte vnitřek a nechte dveře otevřené.

Funkce dovolená

Abyste minimalizovali spotřebu energie, když jste na dovolené, není nutné zařízení vypnout. Zařízení má funkci, která umožní udržet teplotu oddílu chladničky na přibližně 15°C (kterou lze též použít k uchování make-upů a kosmetiky). Teplota mrazničky musí být nastavena na minimální hodnotu, aby uchovala potraviny. K aktivaci funkce nastavte otočný knoflík

PROVOZU CHLADNIČKY na .

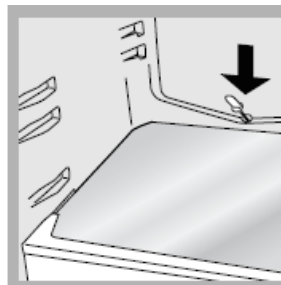
Když se aktivuje informuje vás o tom dvojitý akustický signál. Jediný akustický signál vás informuje, když se deaktivuje.

Odmražení zařízení

! Postupujte podle instrukcí níže.

Nepoužívejte k odmrazování zařízení předměty s ostrými nebo špičatými břity, jelikož tyto mohou neopravitelně poškodit chladicí okruh.

Odmražení oddílu chladničky



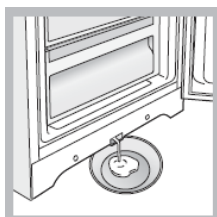
Chladnička má funkci automatického odmražení: voda se odvede za zadní stěnu zařízení speciálními odkalovacími výchozy (viz obrázek), kde ji

kompresorem vytvářené teplo odpaří. Odkalovací otvory je nutné pravidelně čistit, aby voda mohla snadno odtékat.

Odmražení oddílu mrazničky

Je-li vrstva námrazy větší než 5 mm, je nezbytné ji ručně odmrazit.

1. Den před rozmrazením stiskněte tlačítko SUPERMRAZENÍ (žlutá kontrolka SUPERMRAZENÍ se rozsvítí) k většímu zmrazení potravin.
2. Funkce se automaticky deaktivuje po 24 hodinách nebo může být kdykoliv deaktivována opětovným stiskem tlačítka SUPERMRAZENÍ. V tomto okamžiku nastavte otočný knoflík SUPERMRAZENÍ na **OFF**, což chladničku vypne.
3. Zabalte zmrazené potraviny do novin a umístěte je do jiné mrazničky nebo na chladné místo.
4. Ponechte dvířka otevřená, dokud se námraza zcela nerozhřeje. Toto lze usnadnit, když umístíte nádobu s vlažnou vodou do oddílu mrazničky.

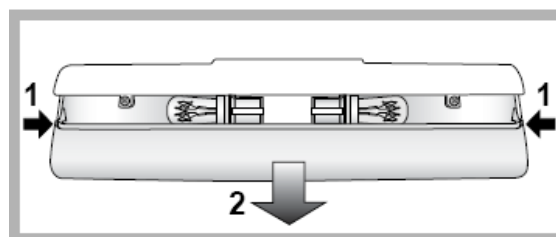


5. Některá zařízení jsou vybavena **ODKALOVÝM SYSTÉMEM** k odvádění vody ven: tuto vodu nechte vytéct do nádoby (viz *obrázek*).

6. Pečlivě vyčistěte a vysušte oddíl mrazničky, než ji opět zapnete.
7. Počkejte přibližně 2 hodiny, např. dokud není opět dosaženo ideální skladovací teploty, než do oddílu mrazničky vložíte potraviny.

Výměna žárovky

Při výměně žárovky ve skříně chladničky vytáhněte zástrčku z elektrické zásuvky. Postupujte podle níže uvedených instrukcí. K žárovce se dostaňte po odstranění krytu, jak je ukázáno na obrázku, nahradte podobnou žárovkou o výkonu v rozsahu uvedeném na krytu (15 W nebo 25 W).



Výstrahy a tipy

! Zařízení bylo zkonstruováno a vyrobeno v souladu s mezinárodními bezpečnostními normami. K bezpečnostním důvodům bude využito následujících varovných značek a je nutné jich pečlivě dbát.



Toto zařízení je v souladu s následujícími Směrnicemi Společenství:
-73/23/EEC z 19.2.1973
(Nízkonapěťové) v platném znění
pozdějších úprav.
- 89/33/EEC z 3.5.1989
(Elekromagnetická slučitelnost)
v platném znění
pozdějších úprav;
- 2002/96/CE.



Všeobecná bezpečnost

- Zařízení bylo zkonstruováno k domácímu použití uvnitř domu a není určeno pro komerční nebo průmyslové použití.
- Zařízení musí být používáno k uskladnění a chlazení potravinářských výrobků pouze dospělými osobami v souladu s instrukcemi v tomto návodu.
- Zařízení nesmí být instalováno venku ani na zastřešené ploše. Je extrémně nebezpečné nechávat zařízení vystavené dešti a bouřkám.
- Nedotýkejte se zařízení s bosýma nohama nebo s mokřýma či vlhkýma rukama a nohama.
- Nedotýkejte se vnitřních chladících prvků: mohlo by to způsobit sedření kůže anebo omrzliny.
- Při odpojování zařízení vždy vytáhněte zástrčku z napájecí zásuvky, netahejte za kabel.
- Před čištěním nebo údržbou vždy zařízení vypněte a odpojte od elektrického napájení. Nepostačuje nastavit teplotní seřizovací otočný knoflík na **OFF** (zařízení vypnuto), aby se odstranil elektrický kontakt.
- V případě vadné funkce byste za žádných okolností neměli zkoušet opravit zařízení sami. Opravy prováděné nezkušenými osobami mohou způsobit zranění nebo další nefunkčnost zařízení.
- Uvnitř oddílů zařízení nepoužívejte zařízení nebo nástrojů jiných než je dodaná speciální škrabka.
- Nevkládejte přímo do úst kostky ledu vyřáté z mrazáku.
- Nedovolte dětem, aby kroutily ovládním nebo si se zařízením hrály. Za žádných okolností by neměly mít umožněno, aby si sedaly na schránky nebo se věšely na dveře.

- Udržujte balící materiál z dosahu dětí! Může představovat nebezpečí dušení či dávení.

Odstranění

- Při odstraňování balících materiálů k recyklaci se řiďte místními normami životního prostředí.
- Evropská směrnice 2002/96/EC O odpadu z elektrických a elektronických zařízení (WEEE) vyžaduje, aby se nesmělo domácí elektrická zařízení vyhazovat do normálního netříděného komunálního odpadu. Stará zařízení je nutno sbírat odděleně, aby se optimalizovala regenerace a recyklace materiálů, které obsahují, a snížil se dopad na lidské zdraví a životní prostředí. Přeškrtnutý symbol „popelnice s kolečky“ na výrobku vám připomíná váš závazek, že při vyhazování je nutno zařízení sebrat odděleně. Uživatelé by se ohledně informací týkajících se řádného odstranění svého starého zařízení měli obrátit na místní úřady nebo prodejce.

Ohledy a zachování životního prostředí

- Zařízení instalujte do svěží a dobře větrané místnosti. Ověřte, že je chráněno před přímým slunečním svitem a neumísťujte jej do blízkosti zdrojů tepla.
- Zkoušejte zamezit delšímu otevření dveří nebo častému otvírání dveří, abyste spořili energii.
- Neplňte zařízení přílišným množstvím potravin: chladný vzduch musí volně cirkulovat, aby se potraviny řádně uchovaly. Pokud má cirkulace překážky, kompresor bude pracovat nepřetržitě.
- Nevkládejte horké potraviny přímo do chladničky. Stoupne tím vnitřní teplota a přinutí to kompresor k intenzivnější práci a k větší spotřebě energie.
- Vytvoří-li se led, zařízení odmrazte (viz *Údržba*). Tlustá vrstva ledu ztěžuje odvádění tepla z potravin, což vede ke zvýšení spotřeby energie.
- Pravidelně kontrolujte těsnost dveří a dočista je otírejte, abyste zajistili, že jsou prosté cizích těles a zabránili ztrátám studeného vzduchu (viz *Údržba*).

Řešení problémů

Vadná funkce:

Zelená kontrolka ELEKTRINY nesvítí.

Motor nestartuje.

Kontrolky svítí, ale světlo je zhasnuté.

a) Ozývá se alarm.

b) Ozývá se alarm a dvě žluté kontrolky blikají.

c) Ozývá se alarm a dvě žluté kontrolky i ta zelená blikají.



Ohřátí je přílišné.



Ohřátí je nebezpečné.

+ h1177ar
zvonek

Zelená kontrolka ELEKTRINY bliká.

Chladnička a mraznička nechladí dobře.

Potraviny v chladničce začínají mrznout.

Motor běží nepřetržitě.

Ventilátor PURE WIND se neotáčí.

Zařízení vydává velký hluk.

Zadní stěna jednotky chladničky je pokrytá námrazou nebo kapičkami vody.

Na dně chladničky je voda.

Možná příčina / Řešení:

- Zástrčka není zasunuta do elektrické zásuvky nebo ne dostatečně daleko, aby vznikl kontakt, nebo v domě není elektrika.
- Zařízení je vybaveno řízením ochrany motoru (*viz Spuštění a použití*).
- Vytáhněte a otočte zástrčku, než ji opět vložíte do zásuvky.

a) Dvířka chladničky zůstávají otevřená déle než po dvě minuty (zvonek se přestane ozývat, když dvířka zavřete) nebo nebyl dodržen správný postup vypínání (*viz Údržba*).

b) Teplota v mrazničce je příliš vysoká. Zkontrolujte množství potravinářských výrobků a je-li třeba odeberte.

c) Teplota v mrazničce dosáhla nebezpečné úrovně. Jídlo je nutno okamžitě odebrat.

b/c) V obou těchto případech udržuje mraznička teplotu nad 0°C, aby se potraviny znovu nezmrazily.

K vypnutí akustického signálu otevřete a zavřete dvířka chladničky. Abyste se vrátili do normálního provozu, uveďte nastavení otočného knoflíku PROVOZU MRAZNIČKY na



(vypnuto) a zařízení opět zapněte.

- Zařízení nepracuje správně. Kontaktujte Středisko technické podpory.
- Dvířka nejsou řádně zavřena nebo jsou poškozená těsnění.
- Dvířka jsou příliš často otevřená.
- Knoflíky PROVOZU nejsou správně nastavené (*viz Popis*).
- Chladnička nebo mraznička jsou přeplněné.
- Otočný knoflík PROVOZU CHLADNIČKY není na správném nastavení (*viz Popis*).
- Potraviny jsou v kontaktu se zadní stěnou vnitřku chladničky.
- Bylo stisknuto tlačítko SUPERMRAZENÍ (rychlé zmrazení): žlutá kontrolka SUPERMRAZENÍ je rozsvícená nebo bliká (*viz Popis*).
- Dveře nejsou řádně uzavřeny nebo jsou neustále otevřené.
- Vnější teplota okolí je velmi vysoká.
- Tloušťka námrazy přesáhla 2-3 mm (*viz Údržba*).
- Systém PURE WIND se automaticky aktivuje pouze, když je to zapotřebí k návratu do perfektních provozních podmínek uvnitř oddílů chladničky.
- Zařízení nebylo instalováno na vodorovný povrch (*viz Instalace*).
- Zařízení bylo nainstalováno mezi skříně, které vibrují a dělají hluk.
- Vnitřní chladivo dělá lehký hluk, i když je kompresor vypnutý. To není závada, to je normální.
- To ukazuje, že zařízení pracuje normálně.
- Odkalovací otvory pro vodu jsou ucpané (*viz Údržba*).

Řešení problémů


Než zavoláte Podporu:

- Zkontrolujte, zda vadnou funkci nemůžete vyřešit sami (viz *Řešení problémů*).
- Pokud po všech kontrolách zařízení stále nepracuje nebo problém přetrvává, zavolejte nejbližší Servisní středisko.

Sdělte:

- Typ závady
- Model zařízení (Mod)
- Sériové číslo (S/N)

Tyto informace lze vyhledat na štítku parametrů umístěném na levé straně dna skříně chladničky.

model				Sériové číslo			
Mod. RG 2330		TI	Cod. 93139180000		S/N 704211801		
230 - 240 V -	50 Hz	150 W	W	Fuse	A	Max 15	
Total	340	75			Freez. Capac	Class	
Gross Bruto Brut		Gross Bruto Brut	Net Util Utile	Gross Bruto Brut	Poder de Cong kg/24 h	Clase N Classe	
Compr. Syst.	R 134 a	Test P.S.I.	Pressure HIGH-235				
Kompr.	kg 0,090	P.S.I.	LOW 140				
Made in Italy 13918							

Nikdy nevolejte technika bez autorizace a vždy odmítněte náhradní díly, které nejsou originální.