

Lavadora

WML 15106 P

Pralka automatyczna

WML 15086 P

Automatická pračka

Veļas mazgājamā mašīna

BEKO

1 Upozornenia

Všeobecná bezpečnosť

- * Práčku nikdy nedávajte na podlahu zakrytú kobercom. Ináč, nedostatok prúdenia vzduchu spod práčky môže spôsobiť prehriatie elektrických súčiastok. Môže to spôsobiť problémy s vašou práčkou.
- Ak je elektrický kábel alebo elektrická zástrčka poškodená, musíte zavolať autorizovaný servis, aby to opravil.
- Hadicu na odvod vody umiestnite bezpečne do miesta určeného na vypúšťanie, aby sa zabránilo akémukoľvek vytekaniu vody a umožnilo práčke napúšťať a vypúšťať vodu podľa potreby. Je veľmi dôležité, aby hadice na prívod a odvod vody neboli ohnuté, pritlačené alebo porušené, keď sa spotrebič zasúva na miesto potom, ako bol nainštalovaný alebo vyčistený.
- Vaša práčka je navrhnutá tak, aby pokračovala v prevádzke aj v prípade výpadku elektriny. Keď sa prívod energie obnoví, program nebude opakovať. Stlačte tlačidlo „Spustenie/Pozastavenie/Zrušenie“ na 3 sekundy, aby sa program zrušil (pozri Zrušenie programu)
- Keď práčku obdržíte, môže v nej byť trochu vody. Tá je z procesu kontroly kvality a je to bežné. Pre vašu práčku to nie je škodlivé.
- Niektoré problémy, na ktoré narazíte môžu byť spôsobené infraštruktúrou. Stlačte tlačidlo „Spustenie/Pozastavenie/Zrušenie“ na 3 sekundy, aby sa zrušil program nastavený vo vašej práčke skôr, ako zavoláte autorizovaný servis.

Prvé použitie

- Prvý pranie uskutočnite bez naplnenia práčky a pracieho prostriedku na programe nižšom ako „Bavlnené tkaniny 90°C”.
- Pri inštalácii práčky zaistite, aby boli pripojenia na studenú a teplú vodu vykonané správne.
- Ak má poisťka alebo prerušovač menej ako 16 ampérov, zavolajte si prosím kompetentného elektrikára, aby nainštaloval 16 ampérovú poisťku alebo prerušovač.
- Či používate alebo nepoužívate transformátor, nezanedbajte to, aby vám inštaláciu uzemnenia previedol kompetentný elektrikár. Naša spoločnosť nebude zodpovedná za žiadne poškodenie, ktoré môže vzniknúť, pokiaľ sa práčka používa s káblom bez uzemnenia.
- Obalové materiály udržiavajte mimo dosah

detí alebo ich odstráňte roztriedením na základe smerníc o odpade.

Zamýšľané použitie

- * Tento produkt bol navrhnutý pre domáce použitie.
- Spotrebič je možné použiť len na pranie a pláchanie textílií, ktoré sú adekvátne označené.

Bezpečnostné pokyny

- Spotrebič musí byť zapojený do uzemnenej zásuvky chránenej poisťkou s primeranou kapacitou.
- Hadice na prívod a odvod vody musia byť vždy bezpečne pripevnené a zostať v neporušenom stave.
- Pred spustením práčky bezpečne upevnite hadicu na vypustenie vody na umývadlo alebo na vaňu. Kvôli vysokým teplotám prania môže vzniknúť riziko obarenia sa!
- Pokiaľ je v bubne ešte voda, nikdy neotvárajte vstupné dvierka alebo neodstraňujte filter.
- Pokiaľ práčku nepoužívate, odpojte ju zo siete.
- Spotrebič nikdy neumývajte hadicou s vodou! Existuje tu riziko zásahu elektrickým prúdom!
- Zástrčky sa nikdy nedotýkajte mokrymi rukami. Pokiaľ je sieťový kábel alebo zástrčka poškodená, práčku neuvádzajte do chodu.
- Pri poruchách, ktoré nie je možné vyriešiť pomocou informácií v návode na obsluhu:
- Práčku vypnite, odpojte ju, zatvorte vodovodný kohútik a kontaktujte zákaznicke servisné centrum. Môžete sa obrátiť na vášho miestneho zástupcu alebo na zberné miesto pevného odpadu vo vašej samospráve, aby ste sa dozvedeli, ako vašej práčku odstrániť.

Ak sa vo vašom dome nachádzajú deti...

- Pokiaľ je práčka v chode, udržiavajte deti mimo nej. Nedovoľte im manipulovať s práčkou.
- Keď odchádzate z miesta, kde je umiestnená práčka, zatvorte vstupné dvierka.

2 Inštalácia

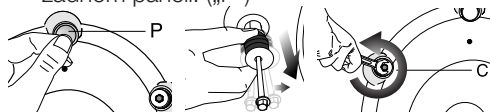
Odstránenie obalovej výstuže

Nakloňte práčku, aby ste odstránili obalovú výstuž. Obalovú výstuž odstráňte tahaním pásky.

Otvorenie prepravných uzáverov

⚠ Prepravné bezpečnostné skrutky musia byť pred prevádzkou práčky odstránené! Ináč sa práčka poškodí!

1. Skrutkovačom uvoľňujte všetky skrutky, pokiaľ sa neotáčajú voľne („C“)
2. Jemným otáčaním demontujte prepravné bezpečnostné skrutky.
3. Umiestnite kryty (dodané vo vrecku s Návodom na obsluhu) do otvorov na zadnom paneli. („P“)



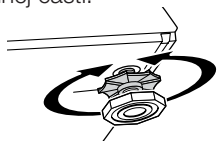
ⓘ Prepravné bezpečnostné skrutky uskladnite na bezpečnom mieste pre opätovné použitie, keď budete potrebovať v budúcnosti práčku opäť presunúť.

ⓘ Spotrebič nikdy nepremiestňujte bez náležité prípevnených prepravných bezpečnostných skrutiek na svojom mieste!

Nastavenie nožičiek

⚠ Na uvoľnenie poistných matíc nepoužívajte žiadne nástroje. Ináč sa môžu poškodiť.

1. Manuálne (rukou) uvoľnite poistné matice na spodnej časti.

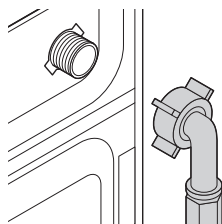


2. Nastavujte ich až pokiaľ práčka nestojí vodorovne a pevne.
3. Dôležité: Všetky poistné matice opäť dotiahnite.

Pripojenie k prívodu vody.

Dôležité:

- Tlak prívodu vody potrebný na prevádzku práčky musí byť 1-10 barov (0,1 - 1 MPa).
- Pripojte špeciálne hadice dodané s práčkou k prívodným ventilom vody na práčke.



- Aby ste zabránili pretekaniu vody, ktoré sa môže objaviť v miestach spojov, k hadiciam sú priložené gumové tesnenia (4 tesnenia pre modely s dvojitým prívodom vody a 2 tesnenia na ostatné modely). Tieto tesnenia by mali byť použité na kohútiku a na koncoch hadíc na pripojenie ku práčke. Rovný koniec hadice vybavený filtrom musí byť pripravený ku kohútiku a zahnutý koniec musí byť pripavený k práčke. Matice na hadici úplne dotiahnite rukou; na dotiahnutie matíc nikdy nepoužívajte kľúče.
- Modely s jedným prívodom vody by nemali byť pripojené ku kohútiku s horúcou vodou.

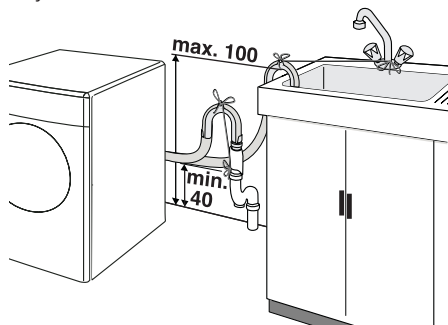
Pri návrate spotrebiča na svoje miesto po údržbe alebo čistení, pozornosť by sa mala venovať tomu, aby sa hadice neprehli, nepritlačili alebo nezablokovali.

Pripojenie k odtoku vody

Hadicu na odtok vody je možné pripojiť k okraju umývadla alebo vane. Hadica na vypúšťanie vody by mala byť pevne pripavená k odtoku, aby sa zo svojho miesta neuvolnila.

Dôležité:

- Koniec hadice na vypúšťanie vody musí byť pripojený priamo na odtok odpadovej vody alebo k umývadlu.
- Hadica by mala byť pripavená vo výške najmenej 40 cm a najviac 100 cm.
- V prípade, že je hadica vyvýšená potom ako je položená na úrovni podlahy alebo blízko podlahy (menej ako 40 cm nad zemou), vypúšťanie vody sa stáva obťažnejším a vychádzajúca bielizeň môže byť mokrá.



- Hadica by nemala byť vsunutá do kanalizácie viac ako 15 cm. Ak je príliš dlhá, môžete ju skrátiť.
- Maximálna dĺžka kombinovaných hadíc nesmie byť dlhšia ako 3,2 m.

Pripojenie elektriny

Pripojte práčku do uzemnenej zásuvky chránenej poistkou s primeranou kapacitou. Dôležité:

- Pripojenie by malo byť v súlade s platnými predpismi.
 - Napätie a prípustná ochrana poistky sú stanovené v časti „Technické údaje“.
 - Stanovené napätie musí byť rovnaké ako napätie elektrickej siete.
 - Pripojenie pomocou predlžovacích káblov alebo viacnásobnej zásuvky by sa nemalo vykonávať.
- ⚠ Poškodený elektrický kábel musí vymeniť kompetentný elektrikár.
- ⚠ Spotrebič nie je možné uvádzať do chodu, pokiaľ nie je opravený! Existuje tu riziko zásahu elektrickým prúdom!

3 Začiatkové prípravy na pranie

Príprava oblečenia na pranie

Kusy bielizne s kovovými súčasťami, ako sú napríklad podprsenky, spony na opaskoch a kovové gombíky, práčku poškodia. Kovové súčasti odstráňte, alebo umiestnite tieto kusy do látkového vaku, obliečky na vankúš, alebo do niečoho podobného.

- Roztriedte bielizeň podľa typu látky, farby, stupňa znečistenia a prípustnej teploty vody. Vždy sledujte odporúčanie na odevných štítkoch.
- Umiestnite malé kusy, ako sú detské ponožky a nylonové pančuchy, atď. do vaku na bielizeň, obliečky na vankúš alebo do niečoho podobného. Zároveň to vašu bielizeň ochráni pred stratením sa.
- Výrobky so štítkami „perte v práčke“ alebo „ručné pranie“ perte len na príslušných programoch.
- Neperte spoločne biele a farebné oblečenie. Z nových bavlnených tkanín tmavej farby sa môže uvoľňovať veľa farbiva. Perte ich oddelene.
- Používajte len farbivá/odfarbovače a odstraňovače vodného kameňa vhodné na pranie v práčke. Vždy dodržiavajte pokyny na obale.
- Nohavice a jemné oblečenie perte obrátené naruby.

Prispôsobenie povoleného zaťaženia

📄 Dodržiavajte prosím informácie v „Tabuľke na výber programov“. Keď je práčka príliš zaťažená, výsledky prania sa znižia.

Vstupné dvierka

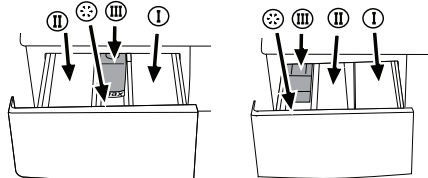
Počas priebehu programu sa dvierka zablokujú a svieti kontrolka symbolu Dvierka blokované (Obrázok 3-13j). Dvierka je možné otvoriť, keď symbol zhasne.

Pracie a avivážne prostriedky Priechinok pracieho prostriedku

Priechinok pracieho prostriedku sa skladá z troch priehradiek:

Zásobník pracieho prostriedku môže byť v dvoch rôznych typoch podľa modelu vašej práčky.

- (I) pre predpieranie
- (II) pre hlavné pranie
- (III) sífón
- (☼) pre aviváž



Pracie prostriedky, avivážne prostriedky a ostatné čistiace prostriedky

Pridajte prací a avivážny prostriedok pred spustením pracieho programu.

Nikdy neotvárajte priechinok zásobníka pracieho prostriedku v priebehu pracieho programu!

Pokiaľ používate program bez predpierania, do priehradky pre predpieranie by nemal byť daný žiadny prací prostriedok (priehradka č. I).

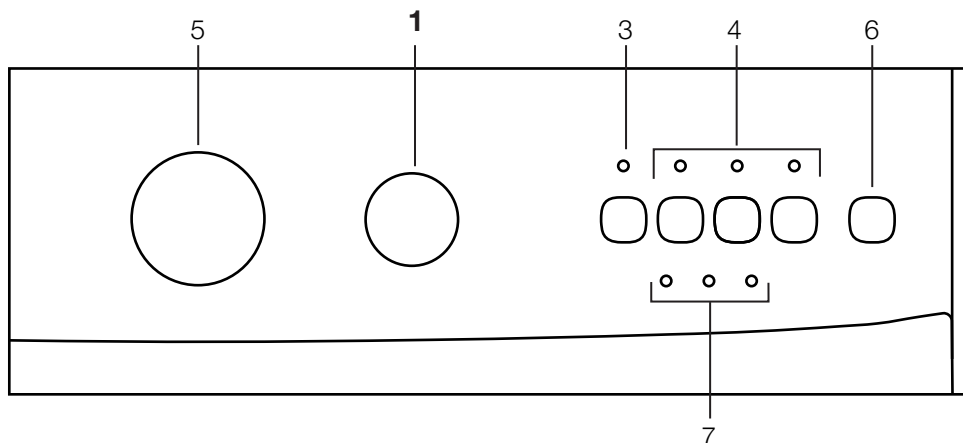
Množstvo pracieho prostriedku

Množstvo použitého pracieho prostriedku závisí od množstva bielizne, stupňa znečistenia a tvrdosti vody.

- Nepoužívajte množstvá presahujúce množstvá odporúčané na obale, aby sa zabránilo problémom s nadmernou tvorbou peny, slabému pláchaniu, umožnilo finančné úspory a na záver, ochranu životného prostredia.
- Nikdy nepresiahnite označenie úrovne (> max <); avivážny prostriedok sa premrhá bez toho, aby sa použil.
- Nikdy nepoužívajte tekutý prací prostriedok, ak chcete prať s využitím funkcie odložené spustenie.

4 Výber programu a ovládanie vašej práčky

Ovládací panel



1 - Otočný regulátor na nastavenie rýchlosti odstredovania*

2 - Tlačidlo na reguláciu teploty*

3 - Tlačidlo Spustiť/Pozastaviť/Zrušiť

4 - Tlačidlá prídavných funkcií

5 - Otočný regulátor na výber programu

6 - Tlačidlo Zapnutie/Vypnutie

7 - Indikátory sledovania programu

8 - Indikátor detskej poisťky*

* Podľa modelu vašej práčky

Zapnutie práčky

Stlačením tlačidla „Zapnutie/Vypnutie“ môžete pripraviť práčku na výber programu. Keď je stlačené tlačidlo „Zapnutie/Vypnutie“, zasvieti kontrolka „Pripravený“ naznačujúca, že dvierka sú odblokované. Opäť stlačte tlačidlo „Zapnutie/Vypnutie“, aby ste práčku vypli.

40°C- 30°C- Studená	Zmiešané oblečenie vrátane syntetického, vlneného, a tiež jemného oblečenia.
---------------------------	--

i Programy sú limitované najvyššou rýchlosťou odstredovania vhodnou pre konkrétny typ oblečenia.

Výber programu

Vyberte vhodný program z tabuľky programov a nasledujúcej tabuľky teplôt prania podľa typu, množstva a stupňa znečistenia bielizne. Požadovaný program vyberte tlačidlom na výber programu.

i Každý z týchto programov sa skladá z kompletného procesu prania, ktorý zahŕňa pranie, pláchanie a v prípade potreby cykly odstredenia.

90°C	Normálne znečistené, biele bavlnené tkaniny a ľan.
60°C	Normálne znečistená, stálofarebná farebná bielizeň, bavlnené alebo syntetické oblečenie a mierne znečistený biely ľan.

Hlavné programy

V závislosti na type tkaniny sú k dispozícii nasledujúce hlavné programy:

• Bavlna

S týmto programom môžete prať svoje odolné oblečenie. Vaša bielizeň sa bude prať energickými pracími pohybmi počas dlhšieho pracieho cyklu.

• Syntetické tkaniny

Na tomto programe môžete prať svoje menej odolné oblečenie. V porovnaní s programom „Bavlnené tkaniny“ sa používajú jemnejšie pracíe pohyby a kratší prací cyklus. Doporučuje sa pre syntetické oblečenie (ako napríklad košeľa, blúzky, zmesové odevy zo syntetických tkanín/bavlny, atď.). Pre záclony a čipku sa doporučuje program „Syntetické tkaniny 40“ so zvolenými funkciami predpieranie a proti pokrčeniu.

• **Vlnené tkaniny**

Na tomto programe môžete prať svoje vlnené oblečenie vhodné na pranie v práčke. Perte zvolením vhodnej teploty podľa štítkov na vašom oblečení. Doporučuje sa použiť pracie prostriedky vhodné na vlnené tkaniny.

Dodatočné programy

Pre zvláštne prípady sú k dispozícii aj ďalšie programy:

i Dodatočné programy sa môžu líšiť podľa modelu vašej práčky.

• **Jemné prádlo**

Na tomto programe môžete prať svoje jemné oblečenie. V porovnaní s programom „Syntetické tkaniny“ má jemnejšie pracie pohyby a nerobí prostredné odstredovanie.

• **Umývanie v rukách**

Na tomto programe môžete prať svoje vlnené/ jemné oblečenie, ktoré má štítky „nevhodné na pranie v práčke“ a odporúčané je ručné pranie. Bielizeň perie veľmi jemnými pracími pohybmi bez toho, aby vaše oblečenie poškodilo.

• **Mini 30**

Tento program sa používa na rýchle pranie (30 minút) malého množstva mierne znečisteného bavlneného oblečenia.

• **Super 40**

Tento program perie dlhšiu dobu na 40°C a poskytuje rovnaký výsledok ako program „Bavlnené tkaniny 60°C“, čím šetrí energiu. Je vhodný na oblečenie, na ktoré nemôžete použiť program „Bavlnené tkaniny 60°C“.

Špeciálne programy

Pre zvláštne použitie môžete vybrať ktorýkoľvek z nasledujúcich programov:

• **Pláchanie**

Tento program sa používa, keď chcete oddelene pláchať alebo škrobiť.

• **Odstredovanie + Čerpanie**

Tento program odstreduje pri maximálnych možných otáčkach za minútu štandardného nastavenia po vypustení vody z práčky.

i Na jemnú bielizeň by ste mali použiť nižšiu rýchlosť odstredovania.

Výber rýchlosti odstredovania

Svoje oblečenie môžete odstredovať vo svojej práčke pri zvolených maximálnych otáčkach použitím otočného regulátora u modelov vybavených otočným regulátorom na výber rýchlosti otáčok. Aby sa ochránilo vaše oblečenie, práčka nebude odstredovať rýchlosťou nad 800 otáčok za minútu pri syntetických programoch a 600 otáčok za minútu pri programe na vlnu. Okrem toho,

ak chcete cyklus odstredovania vynechať a oblečenie vybrať, otočte regulátor na výber rýchlosti otáčok do polohy „bez odstredovania“.

V práčkach, ktoré nie sú vybavené otočným regulátorom na výber rýchlosti odstredovania bude práčka odstredovať pri maximálnych možných otáčkach štandardne nastavených pre vybraný program.

Tabuľka programov a spotreby

SK											
Program		Max. objem bielizne (kg)	Trvanie programu (~min)	Spotreba vody (l)	Spotreba energie (kWh)	Predpieranie	Dodatočné pláchanie	Podržanie pláchania	Zníženie rýchlosti odstredovania	Bez odstredovania	Bez ohrievania
Bavlna	90	5	133	45	1.65	•	•	•	•	•	•
Bavlna	60**	5	145	49	0.85	•	•	•	•	•	•
Bavlna	40	5	142	49	0.69	•	•	•	•	•	•
Super 40	40	5	165	45	0.78				•	•	•
Syntetické tkaniny	60	2.5	113	52	0.92	•	•	•	•	•	•
Syntetické tkaniny	40	2.5	125	52	0.56	•	•	•	•	•	•
Jemné prádlo	30	2	65	45	0.36		•	•	•	•	•
Vlnené tkaniny	40	1.5	60	45	0.36		•	•	•	•	•
Umývanie v rukách	30	1	45	32	0.21				•	•	•
Mini 30	30	2.5	30	43	0.17				•	•	•

• : Voliteľný

* : Automaticky vybraný, nedá sa zrušiť.

** : Program energetického označovania (EN 60456)

Spotreba vody, energie a trvanie programu sa môžu líšiť od uvedenej tabuľky vzhľadom na zmeny tlaku vody, tvrdosti vody a teploty, okolitej teploty, typu a množstva bielizne, výberu prídavných funkcií a výkyvom napájacieho napätia.

i Prídavné funkcie v tabuľke sa môžu líšiť podľa modelu vašej práčky.

Prídavné funkcie

Tlačidlá na výber prídavných funkcií

Požadované prídavné funkcie vyberte pred spustením programu.

i Tlačidlá prídavných funkcií sa môžu líšiť podľa modelu vašej práčky.

Výber prídavnej funkcie

Ak je vybraná prídavná funkcia, ktorá by nemala byť zvolená spolu s predošlou vybranou funkciou, prvá vybraná funkcia bude zrušená a posledná prídavná funkcia zostane aktívna.

Napríklad: Ak chcete zvoliť najprv predpieranie a potom rýchle pranie, predpieranie bude zrušené a rýchle pranie zostane aktívne.

Prídavná funkcia, ktorá nie je zlučiteľná s programom, nemôže byť zvolená. (pozri „Tabuľka na výber programov“)

• Predpieranie

Predpieranie je užitočné len pri silne znečistenej bielizni. Bez predpieranja šetríte energiu, vodu, prací prostriedok a čas. Predpieranie bez pracieho prostriedku sa odporúča pri čípkách a záclonách.

• Dodatočné pláchanie

Touto funkciou môžete zvýšiť počet bežných krokov pláchania. U citlivej pokožky sa tým zníži riziko pôsobenia zvyšku pracieho prostriedku na oblečenie.

• Podržanie pláchania

Ak oblečenie nechcete vybrať z práčky ihneď po programe bavlnené, syntetické, vlnené a jemné tkaniny, môžete ho ponechať v práčke v poslednej vode na pláchanie stlačením tlačidla podržanie pláchania, aby sa zabránilo pokrčeniu oblečenia. Po tomto postupe môžete bielizeň odstrediť stlačením tlačidla „Spustiť/Pozastaviť/Zrušiť“ alebo môžete program ukončiť stlačením tlačidla „Spustiť/Pozastaviť/Zrušiť“ na 3 sekundy.

- V práčkach, ktoré sú vybavené otočným regulátorom alebo tlačidlom na výber rýchlosti odstredovania, môžete odstredovať vybraním požadovanej rýchlosti odstredovania a stlačením tlačidla „Spustiť/Pozastaviť/Zrušiť“.

- Pokiaľ ide o práčky, ktoré nie sú vybavené otočným regulátorom na výber rýchlosti odstredovania, program môžete ukončiť bez cyklu odstredovania stlačením tlačidla „Spustiť/Pozastaviť/Zrušiť“ a vypustením vody. Ak si prajete oblečenie odstrediť, môžete to spraviť výberom programu „odčerpať+odstrediť“.

• Bez ohrievania

Ak si prajete vyprať oblečenie v studenej vode, môžete použiť tento program.

• Bez odstredovania

Tento program môžete použiť, ak nechcete

oblečenie odstrediť na konci programov pre bavlnené, syntetické, vlnené a jemné tkaniny.

• Zníženie rýchlosti odstredovania

Tlačidlo na zníženie rýchlosti môžete použiť kedykoľvek, keď si prajete odstrediť oblečenie pri nižšej rýchlosti, ako je maximálna rýchlosť odstredovania. Keď je stlačené tlačidlo na zníženie rýchlosti, rýchlosť odstredovania bude na minimálnych otáčkach za minútu uvedených na paneli.

Spustenie programu

Na spustenie programu stlačte tlačidlo „Spustenie/Pozastavenie/Zrušenie“. Tlačidlo „Spustenie/Pozastavenie/Zrušenie“ sa rozsvieti, čo je dôkazom, že program sa spustil. Dvierka sú blokované a kontrolka „Dvierka“ zhasne.

Priebeh programu

Priebeh spusteného programu je znázornený pomocou indikátora sledovania programu. Na začiatku každého programového kroku sa rozsvieti príslušná kontrolka indikátora a kontrolka ukončeného kroku zhasne.

i Ak práčka neodstreduje, program môže byť v režime podržanie pláchania alebo bol aktivovaný systém automatickej opravy odstredovania kvôli neprimerane nevyváženému rozloženiu bielizne v práčke.

Zmena volieb po spustení programu

Túto funkciu môžete použiť vtedy, ak už práčka začala prať rozličné skupiny textilu naplnené naraz v práčke pri vyšších alebo nižších teplotách. Musíte zrušiť prebiehajúci program, aby sa prací program mohol zmeniť. Napríklad, stlačte a podržte tlačidlo „Spustiť/Pozastaviť/Zrušiť“ na 3 sekundy, aby bol vybraný program „Bavlnené tkaniny 40“ namiesto programu „Bavlnené tkaniny 60“. Otočením regulátora programov vyberte program „Bavlnené tkaniny 40“. Na spustenie programu stlačte tlačidlo „Spustenie/Pozastavenie/Zrušenie“.

Prepnutie práčky do pohotovostného režimu

Na chvíľu stlačte tlačidlo „Spustenie/Pozastavenie/Zrušenie“, aby sa práčka prepla do pohotovostného režimu. Prídavné funkcie je možné zrušiť alebo vybrať podľa kroku, v ktorom sa program nachádza. Dvierka je možné otvoriť, ak je hladina vody primeraná. Otvorením dvierok je možné pridať / vybrať bielizeň.

Detská poistka

Detskou poistkou môžete spotrebič ochrániť pred tým, aby s ním manipulovali deti. V tomto prípade nie je možné v spustenom programe spraviť žiadnu zmenu.

Práčka sa prepne do detskej poistky stlačením 1. a 2. prídavnej funkcie zľava na 3 sekundy. Kontrolka „Pranie“ a „Program ukončený“ budú svietiť. Kontrolka 1. prídavnej funkcie bude nepretržite blikať. Na ukončenie funkcie detská poistka stlačte rovnaké tlačidlá na 3 sekundy.

Ukončenie programu pomocou zrušenia

Na zrušenie vybraného programu stlačte tlačidlo „Spustenie/Pozastavenie/Zrušenie“ na 3 sekundy. Práčka začne vypúšťať vodu. Kontrolky „Pranie“ a „Program ukončený“ budú svietiť. Kontrolky „Spustenie/Pozastavenie/Zrušenie“ a „Pranie“ zhasnú po ukončení procesu vypustenia vody a kontrolka „Dvierka“ začne blikať. Keď sú dvierka blokované, kontrolka „Dvierka“ bude nepretržite svietiť.

Ak sa program zruší uprostred procesu, rozsvietenia sa kontrolky „Pranie“ a „Program ukončený“. Práčka môže vypustiť všetku vodu, alebo môže napustiť vodu najviac 3 krát, aby sa ochladilo oblečenie a dokončiť proces vypúšťania. Keď sa dokončí proces vypúšťania, kontrolka „Pranie“ sa vypne, kontrolka „Program ukončený“ sa rozsvieti a kontrolka „Dvierka“ bude nepretržite blikať, až pokiaľ sa dvierka neodblokujú.

Koniec programu

Pri skončení programu sa rozsvieti kontrolka „Program ukončený“ na indikátore sledovania programu. Dvierka sa odblokuje o 2 minúty neskôr, kontrolky „Program ukončený“ a „Dvierka“ budú neustále svietiť. Práčka je teraz pripravená na druhý cyklus.

Ak sa stlačí ktorékoľvek tlačidlo, keď je práčka na konci programu, alebo ak sa zmení poloha otočného regulátora na výber programov, kontrolka „Program ukončený“ zhasne a rozsvietená zostane len kontrolka „Dvierka“. Ak sú dvierka stále blokované, kontrolka „Dvierka“ bude ďalej blikať, až kým sa dvierka neodblokujú.

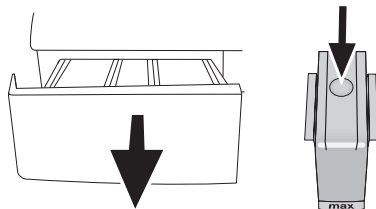
Stlačte tlačidlo „Zapnutie/Vypnutie“, aby ste práčku vypili.

5 Údržba a čistenie

Priečinok pracieho prostriedku

Odstráňte všetky zvyšky prášku usadené v priečniku. Aby ste to spravili;

1. Stlačte bodkované miesto na sífóne v priečniku na avivážny prostriedok a ťahajte smerom k sebe až pokiaľ priečinok nevytiahnete z práčky.

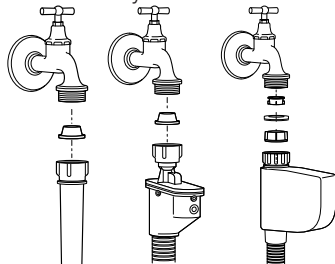


1. Ak sa začne v priečniku na aviváž zhromažďovať viac ako normálne množstvo zmesi vody a aviváže, sífón sa musí vyčistiť.
2. Umyte zásobník a sífón množstvom vlažnej vody v umývadle.
3. Po vyčistení vráťte priečinok späť na pôvodné miesto. Skontrolujte, či je sífón na svojom pôvodnom mieste.

Filtere prívodu vody

Filter je na konci každého prírodného ventilu vody na zadnej strane práčky a tiež na konci každej hadice na prívod vody, kde je pripojená na vodovodný kohútik. Tieto filtre zabráňujú preniknutiu cudzích látok a špiny vo vode do práčky. Keď sa filtre zašpinia, mali by sa vyčistiť.

- Zatvorte kohútiky.



- Odstráňte matice z hadíc na prívod vody, aby sa vhodnou kefkou vyčistili povrchy filtrov na ventiloch na prívod vody.
- Ak sú filtre veľmi špinavé, môžete ich vytiahnuť pomocou kliešťov a vyčistiť ich.
- Výberte filtre na rovných koncoch hadíc na prívod vody spolu s tesniacimi krúžkami a dôkladne ich vyčistite pod tečúcou vodou.
- Tesniace krúžky a filtre vráťte starostlivo

na ich pôvodné miesta a ručne dotiahnite matice hadice.

Vypustenie zvyšnej vody a vyčistenie filtra čerpadla

Váš výrobok je vybavený filtračným systémom, ktorý zabezpečuje čistejšie vypúšťanie vody, ktoré predlži životnosť čerpadla zachytením pevných častí, ako sú napríklad gombíky, mince a vlákna tkanín, aby neupchali vrtulu čerpadla počas vypúšťania vody na pranie.

- Ak vaša práčka nevypúšťa vodu, filter čerpadla môže byť upchatý. Mali by ste ho čistiť každé 2 roky, alebo kedykoľvek sa upchá. Voda sa musí vypustiť von, aby sa filter čerpadla vyčistil.

Okrem toho, voda by sa mala úplne vypustiť v nasledujúcich prípadoch:

- pred prevozom práčky (napr. keď stahujete dom)
- keď hrozí nebezpečenstvo zamrznutia

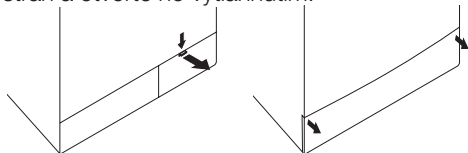
Aby ste vyčistili špinavý filter a a vypustili vodu; 1- Odpojte práčku, aby sa prerušila dodávka elektriny.

- ⚠ V práčke môže byť voda, ktorá má 90°C. Preto sa filter musí čistiť len po ochladení vnútornej vody, aby sa predišlo nebezpečenstvu obarenia sa.

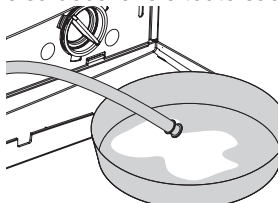
2- Otvorte uzáver filtra. Uzáver filtra sa môže skladať z jednej alebo dvoch kusov, podľa modelu vašej práčky.

Ak sa skladá z dvoch častí, stlačte držiak na uzávere filtra smerom dolu a vytiahnite túto časť von smerom k sebe.

Ak sa skladá z jednej časti, chyťte ho z oboch strán a otvorte ho vytiahnutím.



3- Niektoré naše modely sa dodávajú s núdzovou hadicou na vypustenie vody. Ostatné nie sú dodávané s touto súčasťou.



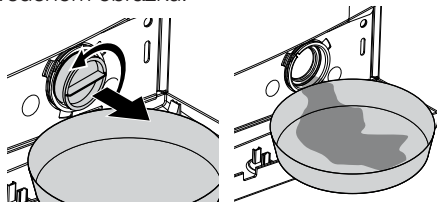
Ak je váš výrobok dodaný s núdzovou hadicou na vypustenie vody, spravte nasledovné, ako je to zobrazené na nižšie uvedenom obrázku:

- Odtokovú hadicu čerpadla vytiahnite zo

svojho miesta.

- Na koniec hadice umiestnite veľkú nádobu. Vypustite vodu do nádoby vytiahnutím zátky na konci hadice. Ak je množstvo vody na vypustenie väčšie ako objem nádoby, zátku vráťte na miesto, vylejte vodu a potom pokračujte v procese vypúšťania.
- Potom, ako je proces vypúšťania vody dokončený, dajte zátku opäť na koniec hadice a upevnite hadicu späť na svoje miesto.

Ak je váš výrobok nie je dodaný s núdzovou hadicou na vypustenie vody, spravte nasledovné, ako je to zobrazené na nižšie uvedenom obrázku:



- Umiestnite veľkú nádobu pred filter, aby ste zachytili vodu vytekajúcu z filtra.
- Uvoľňujte filter čerpadla (proti smeru hodinových ručičiek), pokiaľ voda nezačne vytekať von. Vytekajúcu vodu nasmerujte do nádoby, ktorú ste umiestnili pred filter. Na absorbovanie rozliatej vody môžete použiť kus látky.
- Keď tam už nezostane žiadna voda, otáčajte filtrom čerpadla až pokiaľ sa úplne neuvoľní a vyberte ho.
- Vyčistite všetky zvyšky vnútri filtra, rovnako ako prípadné vlákna okolo oblasti vrtule.
- Ak má váš výrobok prvok vodnej dýzy, uistite sa, že filter pasuje na svoje pôvodné miesto v čerpadle. Keď dávate filter na svoje miesto, nerobte to nikdy násilím. Napasujte filter úplne na svoje miesto; ináč môže voda pretekať cez uzáver filtra.

4- Zatvorte uzáver filtra.

Uzáver filtra vášho výrobku zložený z dvoch častí zatvorte zatlačením držiaka, ktorý je na ňom.

Uzáver filtra vášho výrobku zložený z jednej časti zatvorte napasovaním výstupkov na spodnej časti do svojich polôh a zatlačením na jeho hornú časť.

6 Navrhované riešenia problémov

Problém	Príčina	Vysvetlenie/Návrh
Program nie je možné spustiť alebo vybrať.	Práčka sa mohla prepnúť do ochranného režimu kvôli infraštruktúrnym problémom (ako napríklad sieťové napätie, tlak vody, atď.).	Práčku znovu nastavte stlačením tlačidla „Spustenie/Pozastavenie/Zrušenie“ na 3 sekundy. (pozri, Zrušenie programu)
Zo spodnej časti práčky vyteká voda.	Problémy môžu byť s hadicami alebo filtrom čerpadla.	Uistite sa, že tesnenia hadíc na prívod vody sú upevnené bezpečne. Hadicu na prívod vody pevne pripevnite ku kohútiku. Uistite sa, že je filter čerpadla úplne uzatvorený.
Práčka sa vypne krátko po spustení programu.	Práčka sa môže prechodne zastaviť kvôli nízkemu napätiu.	Keď sa napätie vráti na normálnu úroveň, bude pokračovať v prevádzke.
Neustále odstreďuje. Zvyšný čas sa neodpočítava.	Bielizeň v práčke môže byť nevyvážená.	Mohol byť aktivovaný systém automatickej opravy odstreďovania kvôli nevyváženému rozloženiu bielizne v bubne. Bielizeň v bubne môže byť zhluknutá (zaviazaná bielizeň vo vaku). Bielizeň by mala byť preskupená a opätovne odstreďená. Keď bielizeň nie je v bubne rovnomerne rozložená, neprebíha žiadne odstreďovanie, aby sa zabránilo akémukoľvek poškodeniu práčky alebo jej okolia.
Neustále perie. Zvyšný čas sa neodpočítava.	V prípade prerušeného odpočítavania, zatiaľ čo napúšťa vodu: Časovač nebude odpočítavať, pokiaľ nie je práčka naplnená správnym množstvom vody.	Práčka bude čakať pokiaľ tam nie je dostatočné množstvo vody, aby sa zabránilo slabým výsledkom prania kvôli nedostatku vody. Potom časovač začne odpočítavať.
	V prípade prerušeného odpočítavania pri kroku ohrievanie: Čas sa nebude odpočítavať, pokiaľ sa nedosiahne zvolená teplota pre daný program.	
	V prípade prerušeného odpočítavania pri kroku odstreďovanie: Bielizeň v práčke môže byť nevyvážená.	Mohol byť aktivovaný systém automatickej opravy odstreďovania kvôli nevyváženému rozloženiu bielizne v bubne. Bielizeň v bubne môže byť zhluknutá (zaviazaná bielizeň vo vaku). Bielizeň by mala byť preskupená a opätovne odstreďená. Keď bielizeň nie je v bubne rovnomerne rozložená, neprebíha žiadne odstreďovanie, aby sa zabránilo akémukoľvek poškodeniu práčky alebo jej okolia.

7 Technické údaje

	WML 15106 P	WML 15086 P
Maximálna kapacita suchej bielizne (kg.)	5	5
Výška (cm)	84	84
Šírka (cm)	60	60
Hĺbka (cm.)	45	45
Čistá hmotnosť (kg.)	60	60
Elektrina (V/Hz.)	230 V / 50Hz	230 V / 50Hz
Celkový prúd (A)	10	10
Celkový výkon (W)	2200	2200
Cykly odstreďovania (max. cyklov/min)	1000	800

Aby sa zlepšila kvalita výrobku, technické údaje tohto spotrebiča sa môžu zmeniť bez upozornenia. Údaje v tomto manuáli sú schematické a nemusia sa presne zhodovať s vašim výrobkom.

Hodnoty uvedené na štítkoch práčky alebo v sprievodnej dokumentácii sú získané z laboratória v súlade s príslušnými normami. Hodnoty sa môžu meniť podľa prevádzkových podmienok a podmienok prostredia.



Tento produkt obsahuje symbol samostatného roztriedenia pre odpadové elektrické a elektronické vybavenie (WEEE).

To znamená, že s týmto produktom sa musí narábať v súlade s európskou normou 2002/96/ES, aby sa mohol recyklovať alebo rozobrať, čím sa minimalizuje jeho dopad na životné prostredie. Ohľadom ďalších informácií kontaktujte vaše miestne alebo okresné úrady.

Elektronické produkty, ktoré nie sú súčasťou roztriedovacieho procesu, sú potenciálne nebezpečné pre životné prostredie a ľudské zdravie, kvôli prítomnosti nebezpečných látok.

Zapnutie Vypnutie	Spustiť Pozastaviť	Zrusiť 3"	Bavlna	Syntetické tkaniny	Vlnené tkaniny	Jemné prádro	Babycare	Sport	Trička	Umyvanie v rukách	Odstraňovanie zvieracích chlupov
Intenzívne pranie	Zadržavania ispiranja	Expresné pranie	Rýchle pranie	Perla	Zabránenie pokročenia	Dodatočné pláchanie	Odložené spustenie	Teplota	Bez ohrievania	Studené pranie	
Predpranie	Pranie	Pláchanie	Čerpanie	Odstre- ovanie	Bez odstre- ovania	Pripravený	Pranie	Koniec	Detská poistka	Avivážny prostriedok	