

Návod k použití

GSD 26N10

Obsah:

Pokyny k likvidaci	3	Supermrazení	9
Bezpečnostní pokyny a varování	3	Maximální mrazicí kapacita	9
Instalace spotřebiče	5	Rozmrazování potravin	10
Vyrovnění spotřebiče	5	Vypnutí a odstavení spotřebiče	10
Výměna závěsu dveří	5	Odmrazování mrazicího prostoru a čištění	10
Váš nový spotřebič	6	Úspora energie	11
Dbejte na okolní teplotu a na odvětrávání	6	Provozní zvuky	11
Připojení spotřebiče	6	Odstraňování drobných závad svépomocí	12
Zapnutí spotřebiče	7	Servisní služba	12
Zmrazování a ukládání potravin	7		
Zmrazování čerstvých potravin	8		

Případné technické změny, tiskové chyby a odlišnosti ve vyobrazení jsou vyhrazeny bez upozornění.

Pokyny k likvidaci

Likvidace obalu nového spotřebiče

Váš nový spotřebič byl cestou k Vám chráněn obalem. Všechny použité materiály jsou ekologické a znovu použitelné.

Prosím pomozte také: Likvidujte obalové materiály ekologickým způsobem.

O aktuálních způsobech likvidace se, prosím, informujte u Vašeho odborného prodejce nebo na Obecním úřadě.

Likvidace starého spotřebiče

Staré spotřebiče nejsou bezcenným odpadem! Ekologickou likvidací se znovu získávají cenné suroviny.



Tento spotřebič odpovídá směrnici EU 2002/96/EG o elektrických a elektronických spotřebičích (waste electrical and electronic equipment – WEEE).

Tato směrnice udává rámec pro odevzdávání starých spotřebičů do sběru a jejich využití v zemích EU.

Varování

Pokud spotřebič dosloužil

1. Vytáhněte zástrčku ze zásuvky
2. Přestřihněte a odstraňte síťový kabel se zástrčkou.

Chladničky obsahují chladicí prostředky a izolační plyny. Tyto je nezbytné odborně odstranit. Až do provedení odborné likvidace nepoškodte trubky oběhu chladicího prostředku.

Bezpečnostní pokyny a varování

Dříve než uvedete spotřebič do provozu

Přečtěte si pečlivě návod k použití a k montáži! Obsahují důležité informace k instalaci, použití a údržbě spotřebiče.

Návod k použití a montážní návod pečlivě uschovejte pro případného dalšího majitele Vašeho spotřebiče.

Technická bezpečnost

- Spotřebič obsahuje nepatrné množství ekologického ale hořlavého chladicího prostředku R600a. Dbejte na to, aby se při dopravě nebo při montáži nepoškodilo potrubí oběhového systému chladicího prostředku. Vystřikující chladicí prostředek může poranit oči nebo se vznítit.

Při poškození

- Oheň a další zdroje možného vznícení nesmí být v blízkosti spotřebiče.
- Vytáhněte zástrčku.
- Místnost několik minut dobře provětrejte.
- Informujte autorizovaný servis.

Čím více je chladicího prostředku ve spotřebiči, tím větší musí být místnost, v níž je spotřebič umístěn. V příliš malé místnosti může při netěsnosti vzniknout hořlavá směs plynu a vzduchu.

Na 8 g chladicího prostředku musí být prostor nejméně 1 m³. Množství chladicího prostředku Vašeho spotřebiče je uvedeno na typovém štítku uvnitř spotřebiče.

- Výměnu síťového přívodu a další opravy na elektrických spotřebičích směřjí provádět pouze technici autorizovaného servisu. Neodbornými opravami může uživateli vzniknout značné nebezpečí.

Při použití

- Uvnitř spotřebiče nikdy nepoužívejte elektrické spotřebiče (např. topná tělesa, elektrické výrobky ledu atd.).
Nebezpečí exploze!
- Spotřebič v žádném případě neodmrazujte a nečistěte parními čističi. Pára se může dostat k součástkám, které jsou pod elektrickým proudem a zapříčinit zkrat elektrického proudu.
Nebezpečí úrazu elektrickým proudem!
- Vrstvu ledu neodstraňujte a přimrzlé potraviny neuvolňujte nožem nebo jiným ostrým předmětem. Mohlo by dojít k poškození trubek chladicího prostředku. Vystřikující chladicí prostředek se může vznítit nebo poranit oči.
- Ve spotřebiči neskladujte žádné výrobky obsahující hořlavé plyny (např. spreje) ani žádné výbušné látky.
Nebezpečí exploze!
- Nestoupejte na podstavec, výsvnné přihrádky, dveře, ani se o ně neopírejte.
- Pokud chcete spotřebič odmrazovat a čistit, vytáhněte zástrčku nebo vypněte pojistky. Tahejte za zástrčku, nikoliv za síťový přívod.
- Vysokoprocentní alkohol skladujte jen v uzavřených a stojících lahvích.
- Umělohmotné části a těsnění dveří neznečišťujte olejem nebo tukem. Umělohmotné části a těsnění by se mohly stát porézními.

- Otvory přívodu a odvodu vzduchu ve spotřebiči nikdy nezakrývejte.
- Do mrazicího prostoru neukládejte tekutiny v lahvích a plechovkách, zejména ne nápoje obsahující kysličník uhličitý. Láhve a plechovky praskají!
- Zmrazené potraviny nekládejte ihned po vyjmutí z mrazicího prostoru do úst.
Nebezpečí popálení vlivem velmi nízkých teplot!
- Vyhýbejte se delšímu kontaktu rukou se zmrazenými potravinami, ledem nebo trubkami výparníku atd.
Nebezpečí popálení vlivem velmi nízkých teplot!

Děti v domácnosti

- Obal a jeho části neponechávejte dětem. Nebezpečí udušení skládaným kartonem a fólií.
- Spotřebič není hračka pro děti!
- U spotřebičů se zámek uschovávejte klíč mimo dosah dětí.

Všeobecná ustanovení

Spotřebič je vhodný:

- ke zmrazování potravin,
- k přípravě ledu.

Je určen k použití v domácnosti. Při použití v živnostenské oblasti je nutno dodržovat ustanovení platná pro živnost.

Spotřebič je funkčně odrušen a podle normy EU 89/336/EEC.

Chladicí oběh je přezkoušen na těsnost.

Tento výrobek odpovídá příslušným bezpečnostním ustanovením pro elektrické spotřebiče (EN 60335/2/24).

Instalace spotřebiče

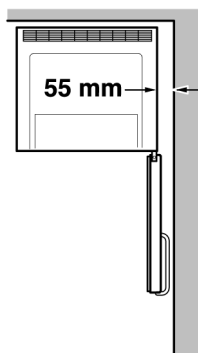
Při čtení sledujte stránky s obrázky.

K instalaci je vhodná suchá, větratelná místnost. Místo instalace by nemělo být vystaveno přímému slunečnímu záření nebo být v blízkosti tepelného zdroje, jako je sporák, topné těleso atd. Je-li instalace vedle tepelného zdroje nevyhnutelná, použijte vhodnou izolační desku nebo dodržte následující minimální vzdálenosti k tepelnému zdroji:

K elektrickým sporákům 3 cm.

K olejovým sporákům nebo sporákům na uhlí 30 cm.

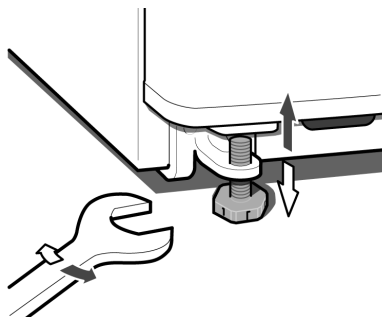
Spotřebiče s nasazenými držadly potřebují na straně závěsu minimální vzdálenost 55 mm, aby dveře bylo možné otevřít na 90°.



Vyrovnání spotřebiče

Spotřebič instalujte na předem vybraném místě.

Pro nové nastavení šroubovacích nožek použijte šroubovák.



Výměna závěsu dveří

(je-li potřebná)

Pracovní kroky podle čísel.

1. Výměna madla dveří.

Pákové madlo.

Obr. 4

Úhelníkové madlo.

Obr. 5

2. Výměna dveřního závěsu.

Obr. 3

Pozor! Spotřebič opatrně položte na zadní stranu.

Váš nový spotřebič

Obr. **1**

- 1 Volič teploty
- 2 Odklápací dvířka mrazicího prostoru*
- 3 Mrazicí rošt
- 4 Velký mrazicí box
- 5 Mrazicí box
- 6 Přihrádka ve dveřích pro akumulátory chladu (akumulátory nejsou součástí dodávky)
- 7 Šroubovací nožky

Dbejte na okolní teplotu a větrání

Klimatická třída je uvedena na typovém štítku. Informuje při jakých okolních teplotách v místnosti může být spotřebič provozován. Typový štítek najdete vlevo dole ve spotřebiči.

Klimatická třída	Přípustná teplota místnosti
SN	+10 °C až 32 °C
N	+16 °C až 32 °C
ST	+18 °C až 38 °C
T	+18 °C až 43 °C

Větrání

Obr. **6**

Vzduch na zadní stěně spotřebiče se ohřívá. Ohřátý vzduch musí odcházet bez překážek. Jinak chladicí agregát musí zvýšit svůj výkon. Tím se zvyšuje spotřeba el. proudu. Proto: nikdy nezakrývejte ani nezastavujte otvory přívodu a odvodu vzduchu!

Připojení spotřebiče

Po instalaci spotřebiče na místo vyčkejte minimálně 1/2 hodiny, než jej uvedete do chodu. Během transportu může dojít k tomu, že se olej v kompresoru dostal do chladicího systému.

Před prvním uvedením do provozu vnitřek spotřebiče vyčistěte (viz Čištění).

Zásuvka by měla být volně přístupná.

Spotřebič připojte na střídavý proud o napětí 220 – 240 V/50 Hz přes předpisově instalovanou zásuvku. Zásuvka musí být jištěna pojistkou 10 A a vyšší.

U spotřebičů, které jsou provozovány v mimoevropských zemích na typovém štítku zkontrolujte, zda uváděné napětí a druh proudu jsou totožné s hodnotami Vaší elektrické sítě. Typový štítek je ve spotřebiči vlevo dole. Případnou výměnu připojovacího kabelu smí provést jen odborník.

Varování!

V žádném případě nesmí být spotřebič napojen na elektronické úsporné zařízení (např. Ecoboy, Sava Plug) a na usměrňovač proudu, který mění stejnosměrný proud na střídavý proud o napětí 230 V (např. solární zařízení, el. sítě na lodích).

Zapnutí spotřebiče

Volič teploty **obr. 2** / 1 otočte z pozice "0". Spotřebič začíná chladit. Kontrolka svítí. **Obr. 2** / 2.

Nastavení teploty

Volič teploty **obr. 2** / 1 otočte na některé nastavení. Vyšší čísla označují nižší teploty v mrazicím prostoru.

Rady k provozu

- Čelní stěna spotřebiče se mírně zahřívá, což zabraňuje tvorbě kondenzované vody v oblasti těsnění dveří.
- Pokud nemůžete otevřít dveře mrazicího prostoru ihned po jejich uzavření, vyčkejte 2 – 3 minuty dokud se nevyrovná podtlak.
- Chladicí systém může způsobit rychlejší zaledňování některých částí odkládacích roštů mrazicího prostoru. Toto nijak neovlivňuje funkci nebo spotřebu proudu. Spotřebič není třeba odmrazovat, dokud není celý povrch uvnitř mrazicího boxu pokryt více než 5 mm námrazy nebo ledu.

Zmrazování a ukládání potravin

Nakupování zmrazených potravin

Obal nesmí být poškozený.

Dbejte na datum trvanlivosti.

Teplota v nákupním boxu musí být -18 °C nebo nižší.

Zmrazené potraviny přeneste, pokud možno, v chladicí tašce a vložte je rychle do mrazicího prostoru.

Ukládání zmrazených potravin

- Důležité pro bezchybnou cirkulaci ve spotřebiči: mrazicí boxy zasuňte až na doraz.
- Pokud musíte uložit větší množství potravin, můžete všechny boxy a odklápací dvířka ze spotřebiče vyjmout a potraviny ukládat přímo na mrazicí rošty nebo na dno mrazničky. Horní odklápací dvířka nebo box musí zůstat ve spotřebiči. Při vyndávání mrazicí boxy vysuňte až na doraz, vpředu je nadzdvihněte a vyjměte ven. **Obr. 7**.

Výroba ledu

Pozor

Nepoužívejte v mrazicím prostoru elektrické výrobky ledu.

Výroba ledových kostek

Misky na led zakoupíte ve specializovaných prodejnách.

Misku na led naplňte ze $\frac{3}{4}$ vodou a postavte do mrazničky. K uvolnění ledových kostek podržte misku na led krátce pod tekoucí vodou nebo ji mírně ohněte.

Zmrazování čerstvých potravin

Zmrazování potravin vlastními silami

Budete-li zmrazovat potraviny vlastními silami, používejte pouze čerstvé a bezvadné potraviny.

Ke zmrazování jsou vhodné:

Masné a uzenářské výrobky, drůbež a divočina, ryby, zelenina, koření, ovoce, pekařské výrobky, pizza, hotové pokrmy, zbytky pokrmů, žloutky a bílky.

Ke zmrazování nejsou vhodné:

Celá vejce ve skořápkách, kyselá smetana a majonéza, listové saláty, ředkvičky, ředkve a cibule.

Blanžírování zeleniny a ovoce

Aby zůstala zachovaná barva, chuť, aroma a vitamín C, měly by se zelenina a ovoce před zmrazováním blanžírovat.

Při blanžírování se zelenina a ovoce krátkodobě ponoří do vařící vody – literatura o zmrazování, ve které je popsáno blanžírování, existuje v knihkupectvích.

Ukládání potravin

Větší množství potravin ukládejte kvůli zmrazení přednostně do horních přihrádek, tam dojde k jejich obzvláště rychlému a šetrnému zmrazení. Potraviny, které vkládáte do mrazicích přihrádek případně do mrazicích boxů, řádně rozložte po celé jejich ploše.

Potraviny, které již byly zmrazené, nesmějí přijít do kontaktu s čerstvě zmrazovanými potravinami. Zmrazené potraviny případně přemístěte do mrazicích boxů.

Velký mrazicí box

Obr. 1 / 4

Pro zmrazování a ukládání potravin o větší hmotnosti jako jsou např. krůty, kachny, husy.

Upozornění

Aby při eventuálním výpadku proudu nebo poruše nedošlo k rychlému rozmrazování potravin položte akumulátory chladu přímo na potraviny v horní přihrádce.

Balení potravin

Zabalte potraviny po porcích, vhodných pro Vaši domácnost.

Ovoce a zeleninu naporcujte do porcí do 1 kg, maso až 2,5 kg. Menší porce se zmrazí rychleji a při rozmrazování a při-pravě tak zůstane kvalita nejlépe zachována.

Potraviny neprodyšně uzavřete, aby neztratily svou chuť nebo nevyschly.

K balení jsou vhodné:

Umělohmotné fólie, polyetylenové fólie, hliníkové fólie a mrazicí dózy. Tyto výrobky najdete v odborných prodejnách.

K balení jsou nevhodné:

Balící papír, pergamenový papír, celofán, sáčky na odpadky a použité nákupní tašky.

Vložte potraviny do obalu, úplně vytlačte vzduch a balení těsně uzavřete.

K uzavírání jsou vhodné:

Pryžové kroužky, umělohmotné sponky, vázací vlákna, lepicí pásky odolné proti chladu. Sáčky a fólie z polyetylénu můžete svařit pomocí svařovacího přístroje na fólie.

Před vložením do mrazicího prostoru označte obsah zmrazovaných balíčků a opatřete je datem vložení.

Horké pokrmy a nápoje nechte před jejich vložení do mrazicího prostoru ochladit na pokojovou teplotu.

Supermrazení

Pokud jsou v mrazicím prostoru již uskladněné potraviny je třeba nastavit supermrazení několik hodin před vložení čerstvých potravin.

Běžně dostačuje 4 – 6 hodin. Pokud má být využito maximální kapacity pro zmrazování, je zapotřebí zapnout supermrazení s předstihem 24 hodin. Menší množství potravin (až do 2 kg) je možné zmrazit bez použití supermrazení.

Pro zapnutí supermrazení nastavte volič teploty na "S".

Max. mrazicí kapacita

Potraviny mají být pokud možno rychle zmrazeny. Pouze tak zůstanou zachovány vitamíny, výživné hodnoty, vzhled a chuť. Z tohoto důvodu proto nepřekračujte max. mrazicí kapacitu Vašeho spotřebiče.

Mrazicí kapacita

Údaje o max. mrazicí kapacitě podle aktuálních norem najdete na typovém štítku.

Užitný obsah

Údaje k užitému obsahu najdete na typovém štítku ve spotřebiči.

Rozmrazování potravin

Podle způsobu a účelu použití je možno volit mezi následujícími možnostmi:

- v místnosti,
- v chladničce
- v elektrické pečicí troubě, s ventilátorem / bez ventilátoru horkého vzduchu,
- v mikrovlnné troubě.

Upozornění

Potraviny, které se částečně nebo zcela rozmrazily, již znovu nezmrázujte.

Nevyužívejte max. dobu pro jejich skladování.

Vypnutí a odstavení spotřebiče

Vypnutí spotřebiče

Volič teploty **obr. 2 / 1** otočte do polohy "0". Světelná kontrolka **obr. 2 / 2** zhasne.

Odstavení spotřebiče

Pokud spotřebič delší dobu nepoužíváte:

1. Vytáhněte zástrčku nebo vyšroubujte pojistky.
2. Spotřebič vyčistěte.
3. Dveře spotřebiče nechte otevřené.

Odmrazování mrazicího prostoru a čištění

Postupujte následujícím způsobem:

- Vypněte spotřebič a vytáhněte zástrčku.
- Mrazicí boxy s mrazeným zbožím uskladněte na chladném místě. Chladicí akumulátory (jsou-li k dispozici) položte na potraviny.
- Pro zachycení rozmrazené vody vyjměte potraviny z nejspodnějšího boxu, ale ponechte je ve spotřebiči. **Obr. 8**.
- Pro urychlení odmrazování postavte na dno mrazicího prostoru 2 hrnce s horkou vodou na podložce. Dveře spotřebiče uzavřete, aby teplo nemohlo unikat.
- Po odmrazení vylijte zachycenou vodu. Zbytky vody na dně mrazicího prostoru vytřete utěrkou.
- Čistěte vodou s trochou mycího prostředku pro ruční mytí.
- Spotřebič zapněte.

Pozor

Nepoužívejte žádné čisticí prostředky nebo ředidla obsahující písek nebo kyseliny.

Těsnění dveří čistěte jen čistou vodou a poté je vytřete do sucha.

Voda se nesmí dostat do ovládacího panelu.

Úspora energie

- Spotřebič postavte do suché, chladné, dobře větratejné místnosti, chraňte jej před přímým slunečním zářením a neumisťujte jej do oblasti tepelného zdroje (např. topného tělesa, sporáku). Jinak musíte použít izolační desku.
- Teplé pokrmy a nápoje dejte do spotřebiče teprve až vychladnou.
- Zmrazené zboží určené k rozmrazení dejte do chladicího prostoru. Využijte tím chladu, který je akumulovaný ve zmrazených potravinách ke chlazení potravin v chladicím prostoru.
- Dveře spotřebiče otevírejte jen na co nejkratší možnou dobu.
- Zadní stěnu spotřebiče příležitostně očistěte vysavačem nebo štětcem. Zabráníte tak zvýšené spotřebě elektrické energie.
- Dodržte požadovaný odstup 60 mm k zadní stěně, aby mohl zahřátý vzduch bez zábran odcházet.

Provozní zvuky

Zcela běžné zvuky

Bzučení – chladicí agregát je v chodu.

Bublání, klokotání nebo syčení – chladicí prostředek protéká trubkami.

Cvaknutí – motor se zapíná nebo vypíná.

Zvuky, které lze snadno odstranit

Spotřebič nestojí rovně

Spotřebič vyrovnejte pomocí vodováhy. Použijte k tomu šroubovací nožky nebo podložku.

Spotřebič "přiléhá"

Prosím, odsuňte spotřebič od přiléhajícího nábytku nebo od jiných spotřebičů.

Zásuvky, nádoby nebo odstavné plochy se chvějí nebo jsou vzpříčené

Prozkoumejte, prosím, vyjímatelné části a případně je znovu nasadte.

Láhve nebo nádoby se dotýkají

Odsuňte láhve nebo nádoby mírně od sebe.

Odstranění drobných závad svépomocí

Dříve než zavoláte servisní službu:

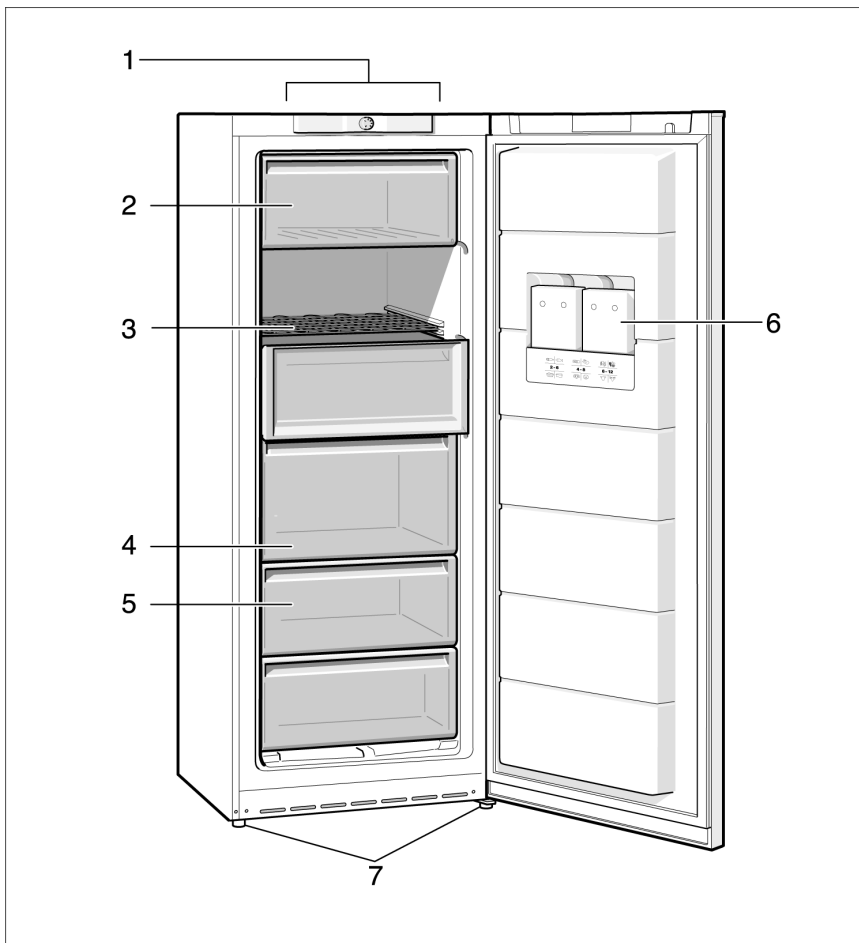
Zkontrolujte, zda nemůžete poruchu odstranit sami na základě následujících informací. V poradenských případech musíte také v průběhu záruční doby převzít plné náklady při nasazení technika!

Porucha	Možné příčiny	Odstranění závady
Kontrolka obr. 2 / 2 nesvítí.	Výpadek proudu, vypadly pojistky, zástrčka nesedí pevně.	Přesvědčte se, že funguje přívod elektrické energie, pojistky musí být zapnuté.
Zmrazené potraviny se rozmrazují.	<p>Porucha – v mrazicím prostoru je příliš teplo!</p> <ul style="list-style-type: none">• Dveře mrazicího prostoru jsou otevřené.• Otvory pro přívod a odvod vzduchu jsou zakryté.• Do mrazicího prostoru bylo vloženo příliš velké množství potravin.	<p>Zavřete dveře.</p> <p>Zajistěte správné větrání.</p> <p>Nepřekračujte max. kapacitu zmrazování.</p>

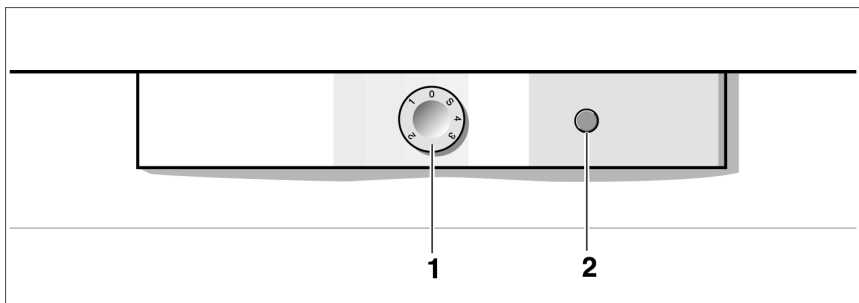
Servisní služba

Telefonní číslo servisní služby najdete na třetí straně tohoto návodu. Při vyžádání servisní služby uveďte, prosím, číslo spotřebiče E a výrobní číslo FD. Tyto údaje najdete na typovém štítku. **Obr. 9**.

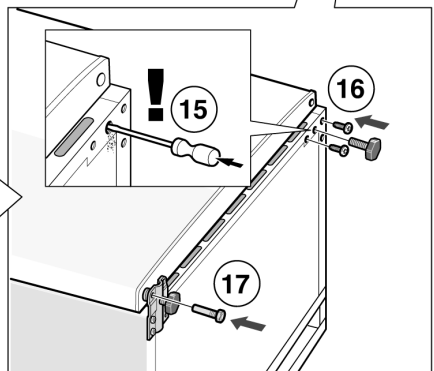
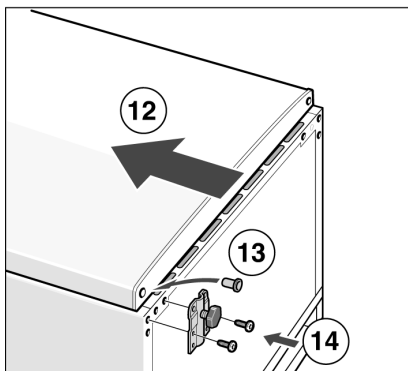
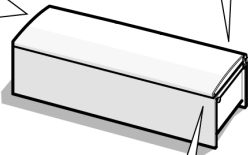
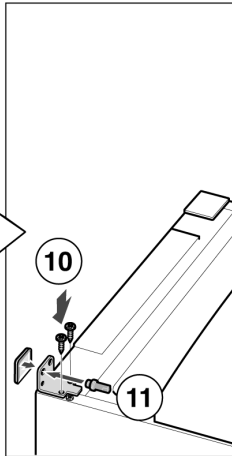
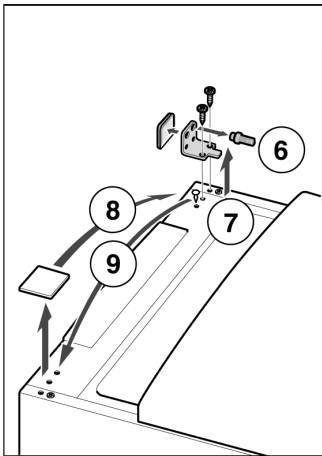
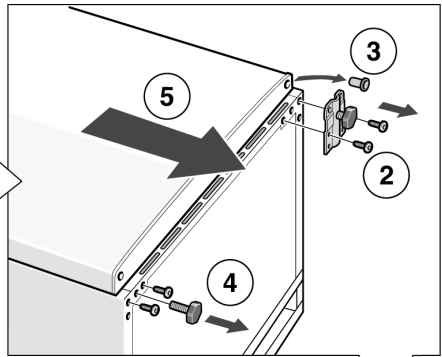
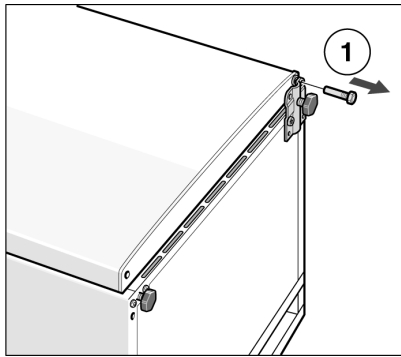
Uvedením čísla E a výrobního čísla FD spotřebiče zabráníte zbytečným výjezdům servisní služby. Ušetříte si s tím spojené vícenáklady.



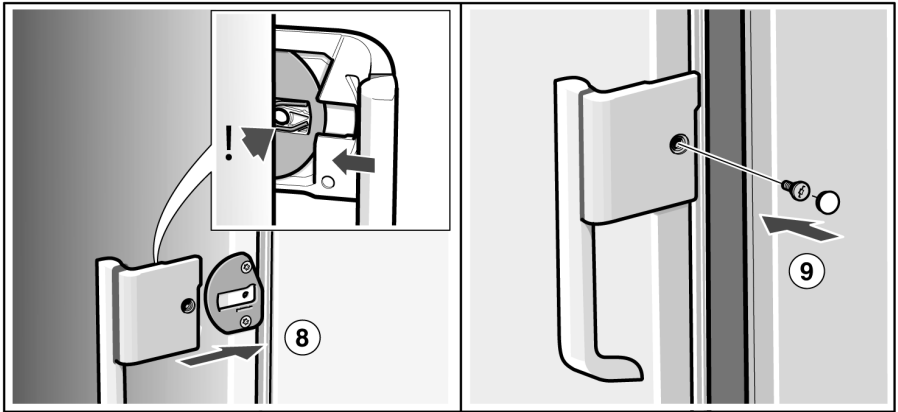
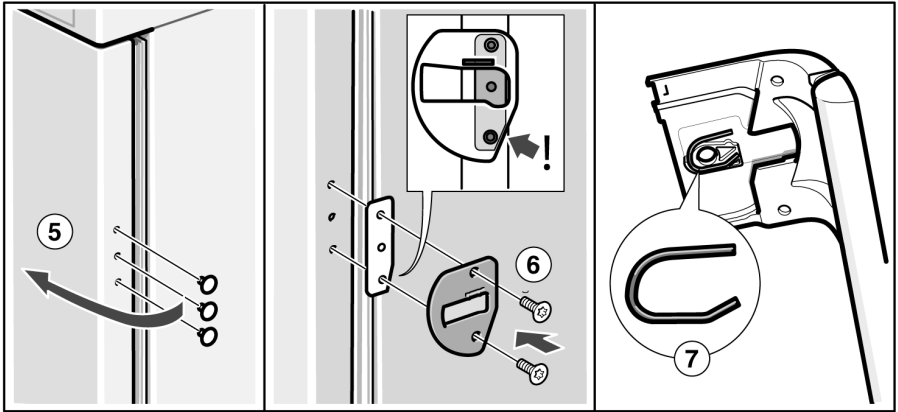
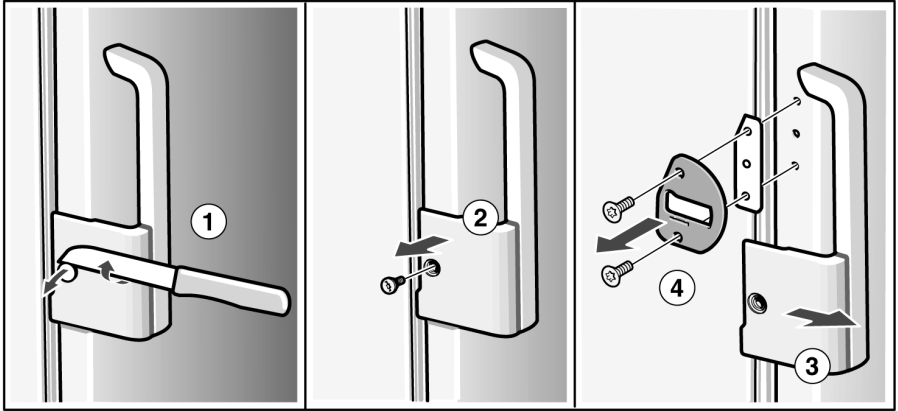
1

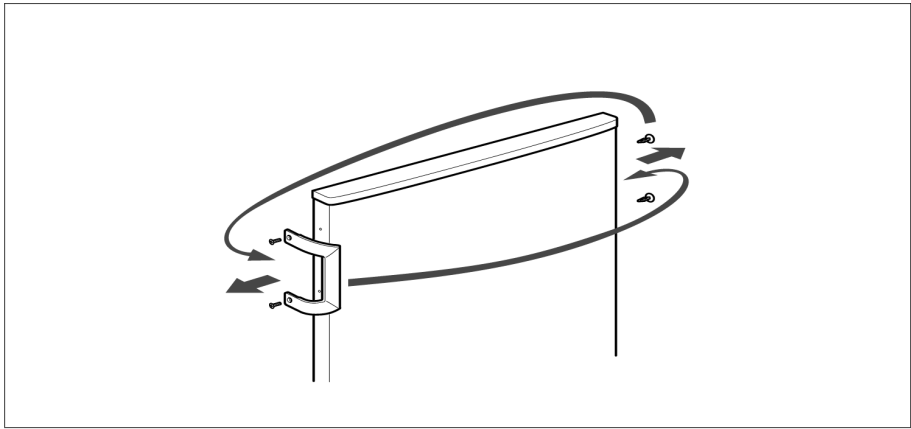


2

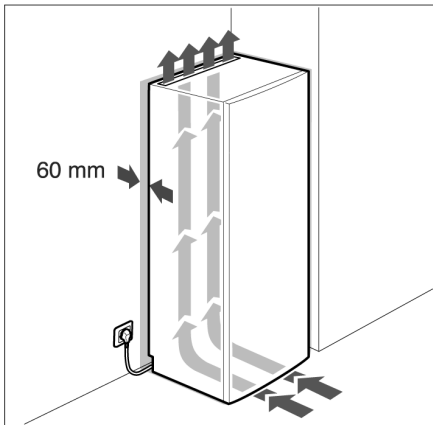


3

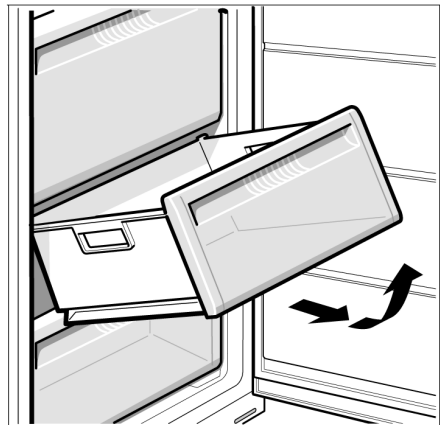




5



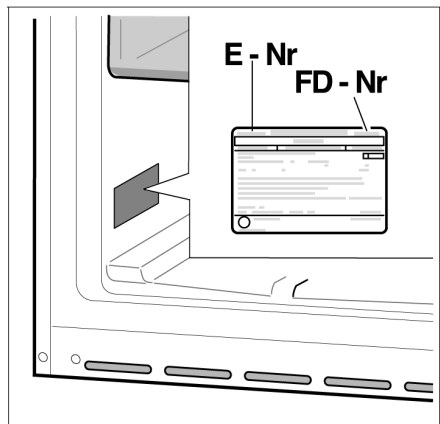
6



7



8



9



Značka	Bosch	
Prodejní označení	GSD 26N10	
Typ spotřebiče ³⁾	8	
Třída energetické účinnosti (A... nízká spotřeba el. energie až G... vysoká spotřeba el. energie)	A	
Spotřeba energie za 365 dní ¹⁾	kWh	268
Užitný objem celkem:	l	199
z toho: objem chladicí části	l	—
z toho: objem mrazicí části	l	199
Hvězdičkové označení mrazicího prostoru	*(***)	
Mrazicí kapacita	kg/24 h	22
Doba skladování při poruše	hod.	20
Klimatická třída ²⁾	SN-ST	
Hlučnost ⁴⁾	dB (re 1 pW)	40

1) Spotřeba energie v kWh /rok založená na výsledcích normalizované zkoušky po dobu 24 hod. Skutečná spotřeba energie závisí na způsobu použití a umístění spotřebiče.

2) SN: okolní teploty od +10 °C do +32 °C

ST: okolní teploty od +18 °C do +38 °C

N: okolní teploty od +16 °C do +32 °C

3) 1 = Chladnička bez prostorů o nízké teplotě

7 = Chladnička/mraznička, s prostory o nízké teplotě *(***)

8 = Skříňová mraznička

4) Hlučnost dle Evropské normy EN 60704

Ujištění dovozce o vydání prohlášení o shodě

Vážený zákazníku,

dle § 13, odst.5 zákona č. 22/97 Sb. Vás ujišťujeme, že na všechny výrobky distribuované společností BSH domácí spotřebiče s. r. o. našim obchodním partnerům bylo vydáno prohlášení o shodě ve smyslu zákona č. 22/97 Sb. a příslušných nařízení vlády.

Toto ujištění dovozce o vydání prohlášení o shodě se vztahuje na všechny výrobky včetně plynových spotřebičů, které jsou obsaženy v aktuálním ceníku firmy BSH domácí spotřebiče s. r. o.

Záruční podmínky

Záruční list je průkazem práv spotřebitele ve smyslu Občanského zákoníku. Náleží k výrobku, jehož výrobní číslo je uvedeno na přední straně tohoto záručního listu. Zejména v případech delších než zákonné záruční lhůty je záruční list jediným dokladem práv uživatele. Ve vlastním zájmu ho proto uschovejte. Nedílnou součástí záručního listu je doklad o zakoupení (paragon, faktura, leasingová smlouva ap.). Pro případ záruční lhůty prodloužené z důvodu předchozích oprav je nutno předložit i opravní listy z těchto oprav.

Bezplatný záruční servis je možno poskytnout jen v případě předložení vyplněného záručního listu nebo jiného dokladu o totožnosti výrobku (musí obsahovat druh spotřebiče, typové označení, výrobní číslo, datum prodeje, a označení prodávajícího v souladu s § 620, odst. 3 Občanského zákoníku). Záruční list vyplňuje prodejce a je v zájmu spotřebitele zkontrolovat správnost a úplnost uvedených údajů. Záruční list je platný pouze v originálu, na kopie nebude brán zřetel.

Záruční oprava se vztahuje výhradně na závady, které vzniknou průkazně v době platné záruční lhůty a to vadou materiálu nebo výrobní vadou. Takto vzniklé závady je oprávněn odstranit pouze autorizovaný servis. Uplatnit záruku může spotřebitel u autorizovaného servisu nebo v prodejně, kde byl spotřebič zakoupen. Zvolí-li spotřebitel jiný než nejbližší autorizovaný servis, bude na něm, aby nesl v souvislosti s tím zvýšené náklady.

Ze záručních oprav jsou vyloučeny zejm. tyto případy:

- a) Opatření používáním nebo poškození výrobku (vč. poškození způsobeného při neodborné instalaci, nesprávném uvedení do provozu, úpravě výrobku, užíváním nebo údržbou v rozporu s návodem k obsluze nebo s další dokumentací, která byla předána spolu s výrobkem, s právními předpisy, s příslušnými technickými nebo jinými normami).
- b) Vady výrobku v případě, kdy kupující neprokáže oprávněnost, platnost nebo včasnost reklamace (např. vzhledem k rozporu mezi údaji v záručním dokladu a na výrobku, k chybějícím nebo neoprávněně pozměněným údajům v záručním dokladu, chybějícím, nečitelnému nebo pozměněnému výrobnímu číslu výrobku, atd.)

- c) Poškození výrobku způsobené jeho znečištěním, nahodilou či živelnou událostí nebo v důsledku přírodních či vnějších jevů jako je např. bouřka, požár, přepětí nebo výpadky v elektrorozvodné síti, teplo, vniknutí kapaliny, prachu či cizích předmětů do výrobku, vysoká tvrdost vody aj.
- d) Mechanické poškození výrobku (např. pádem, zlomením, přetržením přírodního kabelu, konektoru či jiné části, apod.) nebo poškození vzniklá přepravou.
- e) Poškození způsobené použitím nevhodné náplně nebo nevhodnými provozními podmínkami.
- f) Poruchy, projevy a jiné nedostatky způsobené nevhodnou kvalitou elektromagnetického signálu, rušivým elektromagnetickým polem, příp. závadami v domovní elektrorozvodné síti apod.
- g) Součástí záruky není bezplatné uvedení do provozu, běžná údržba (čištění, seřizování, programování ad.) nebo kontrola parametrů výrobku.
- h) Nedostatek jakosti nebo užitné vlastnosti (které nejsou vadou výrobku), vč. parametrů neuvedených v technické dokumentaci výrobku, např. míra hlučnosti neuvedená v parametrech výrobku.
- i) Poškození, nepovolené konstrukční změny, neodborný zásah úpravy nebo jiné zásahy do výrobku provedené neoprávněnou osobou či neautorizovaným servisem (vč. poškození plomb, pečeti nebo šroubů).
- j) Výrobek, který je používán k jinému než výrobcem stanovenému účelu, nad rámec běžného používání – spotřebič je určen pro používání v domácnosti. Záruka zaniká, je-li spotřebič používán k profesionálním nebo komerčním účelům.

Kupující nemá právo na součásti, součástky nebo díly, které byly při záruční době vyjmuty z výrobku a vyměněny.

Prodávající i autorizovaný servis jsou oprávněni požadovat po kupujícím náhradu všech nákladů, které jim vzniknou při neoprávněném, neplatném, opožděném nebo neodůvodněném uplatnění práv záruky či při prodlení kupujícího s poskytnutím potřebné součinnosti, vč. nákladů spojených s případnou přepravou výrobku, s ověřováním existence reklamované vady, atp.

Rozšířená záruka nad rámec zákona

U spotřebičů (pračky, myčky) seriově vybavených systémem "Aqua-stop" je výrobcem poskytnuta záruka na škody vzniklé špatnou funkcí tohoto systému a to po celou dobu životnosti spotřebiče (toto se nevztahuje na vlastní aqua-stop). Vzniknou-li škody vodou způsobené chybou systému "Aqua-stop", poskytneme náhradu těchto škod.

Upozornění pro prodejce

Prodejce je povinen vyplnit řádně a úplně záruční list v den prodeje výrobku. Pro případnou předprodejní reklamaci je třeba předložit řádně vyplněný reklamační protokol a nevyplněný záruční list.

